

Varuflödesundersökningen 2016



181 miljoner

Ton gods som transporterades inrikes.



1 293 miljarder

Värdet på gods som transporterades inrikes.



84 miljoner

Ton gods som transporterades till utlandet.



837 miljarder

Värdet på gods som transporterades till utlandet.



57 miljoner

Ton gods som ankom från utlandet.



542 miljarder

Värdet på gods som ankom från utlandet.



84 %

Andel av inrikes godsmängd i ton som transporterades endast på väg.

Statistikens omfattning

Undersökningen baseras på urval av totalt cirka 12000 arbetsställen inom branscherna gruvor och mineralutvinning, tillverkningsindustri samt parti- och distanshandel. För vissa branscher där det bedöms möjligt tillhandahålls uppgifter från administrativa register, annan statistik samt centrala företagsregister, exempelvis för jord- och skogsbruk avseende varuslagen skogsråvaror, spannmål, levande djur, råmjölk och sockerbeter. Varuflödet mäts i form av godsmängder och varuvärden, totalt och fördelat på använda trafikslag samt fördelat på varuslag och lasttyper.

Detta är ett bearbetat utdrag ur: Varuflödesundersökningen 2016, Statistik 2017:28

Publiceringsdatum: 2017-06-29

Reviderad: 2017-11-23

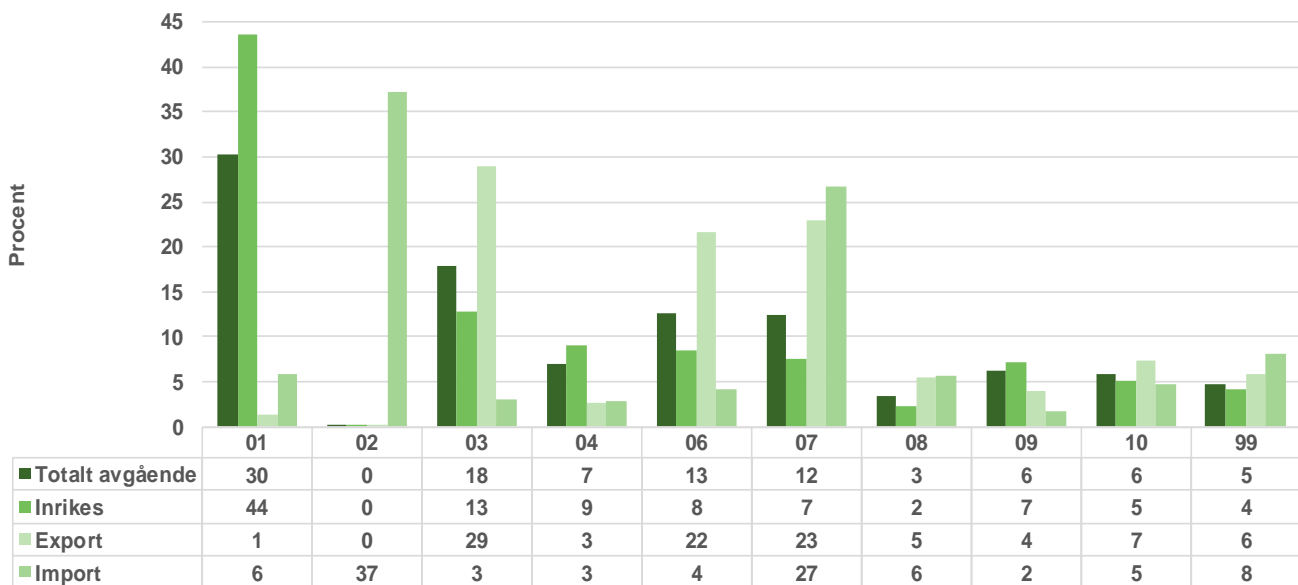
Varuflöden inrikes och utrikes

Enligt Varuflödesundersökningen 2016 uppgick den samlade godsvikten på avgående varusändningar till 265 miljoner ton motsvarande 2 130 miljarder kronor, varav inrikes 181 miljoner ton eller 1 293 miljarder kronor och utrikes 84 miljoner ton eller 837 miljarder kronor. De i undersökningen ingående branscherna importerade 57 miljoner ton varor till ett värde av 542 miljarder kronor.¹

Fåtal branscher och varuslag generar stora varuflöden

Inrikes och utrikes transporter domineras av ett fåtal varugrupper och branscher men varugruppernas och branschernas betydelse skiljer sig åt för olika marknader och om det är vikt eller värde som används som mått. Viktmässigt dominerar olika former av bulk gods med i regel relativt hög genomsnittlig godsvikt, men om andelarna mäts i värde får högvärdigt gods större betydelse.

Figur 1. Fördelning av vikten för avgående och ankommande sändningar i VFU 2016 för nio varugrupper och övrigt (99) enligt varunomenklaturen NST 2007.



¹ Den totala exporten respektive importen av varor uppgick enligt SCB till 1 194 miljarder respektive 1 206 miljarder kronor, <http://www.scb.se/hitta-statistik/statistik-efter-amne/handel-med-varor-och-tjanster/utrikeshandel/utrikeshandel-med-varor/>.

Inrikes varusändningar

Godsvikt

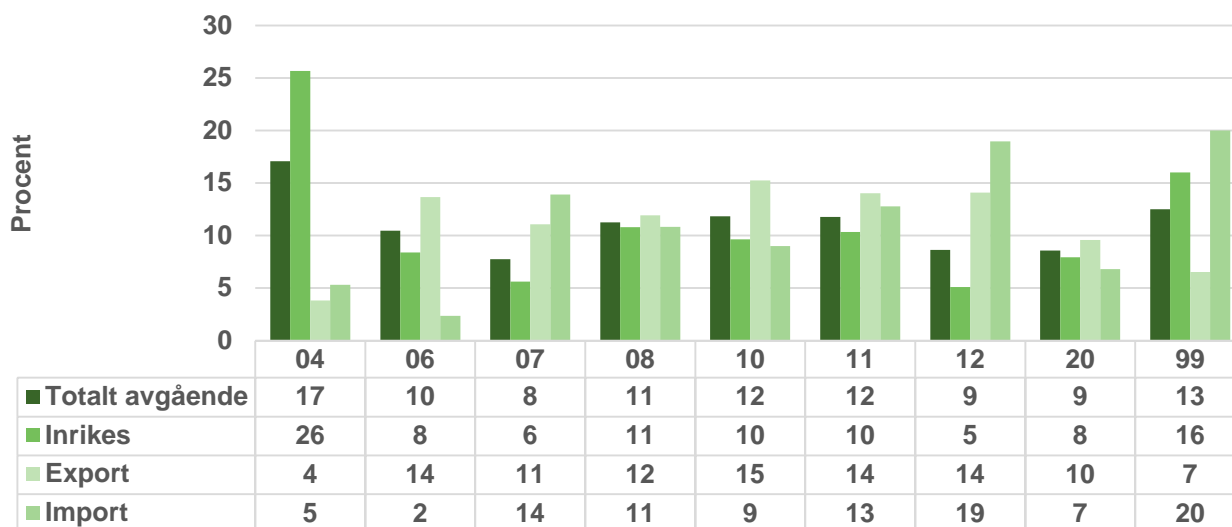
Det klart vanligaste varuslaget som transporteras inrikes mätt i vikt är Rundvirke (36 %) (ingår i NST 01), vilket huvudsakligen är produktion från skogsbruket. Jord, sten, grus och sand (9 %) (ingår i NST 03), som i huvudsak består av produkter från utvinning och Livsmedel, drycker och tobak (9 %), som kan ha sitt ursprung i både tillverkning och parthandel, är andra exempel på stora varugrupper. Varorna har också en köpare och de vanligaste mottagarna av inrikes gods mätt i vikt är Trä- och pappersindustri (38 %) följt av Byggindustri (16 %) Tillverkning av konsumtionsvaror samt övrig tillverkningsindustri (11 %) är också en stor mottagare.

Tabell 1. Indelning av varukoder enligt NST 2007.

Kod	Varuslag
01	Produkter från jordbruk, skogsbruk och fiske
02	Kol, råolja och naturgas
03	Malm, andra produkter från utvinning
04	Livsmedel, drycker och tobak
06	Trä och varor av trä och kork (exkl.möbler), massa, papper, pappersvaror, trycksaker
07	Stenkols- och raffinerade petroleumprodukter
08	Kemikalier, kemiska produkter, konstfibrer, gummi- och plastvaror samt kärnbränsle
09	Andra icke-metalliska mineraliska produkter
10	Metallvaror, exkl. maskiner och utrustning
11	Maskiner och instrument
12	Transportutrustning
20	Andra varor, ej tidigare specificerade

Observera att SCB:s utrikeshandel har andra definitioner och avgränsningar än varuflödesundersökningen.

Figur 2. Fördelning av värdet för avgående och ankommande sändningar i VFU 2016 för åtta varugrupper och övrigt (99) enligt varunomenklaturen NST 2007.



Godsvärde

Värdemässigt är varugruppen Livsmedel, drycker och tobak (26 %) klart störst.

De vanligaste mottagarna av inrikes gods mätt i värde är Detaljhandel (31 %), Partihandel (20 %), Tillverkning av konsumtionsvaror samt övrig tillverkningsindustri (12 %) samt Tillverkning av metallvaror, maskiner och transportmedel (12 %).

Bland de branscher som importerade varor är Petroleumtillverkning (23 %) mätt i värde, fordonsindustrin (Transportmedelstillverkning) (17 %) och Partihandel med andra konsumtionsvaror (13 %) de största. Stora varugrupper som importerades var Transportutrustning (19 %), Raffinerade petroleumprodukter (14 %) samt Maskiner och instrument (13 %).

Utrikes varusändningar

Godsvikt

Bland transporterade varor till utlandet är malmprodukter (t.ex. järnmalm) (29 %) vanligast mätt i vikt, följt av Raffinerade petroleumprodukter (23 %) (ingår i NST 07) och Skogsindustrivaror (Trä och varor av trä och kork (exklusive möbler), massa, papper och pappersvaror, trycksaker) (22 %).

De varugrupper som importerades var främst Kol, råolja och naturgas (främst råolja) (37 %) och Raffinerade petroleumprodukter (27 %).

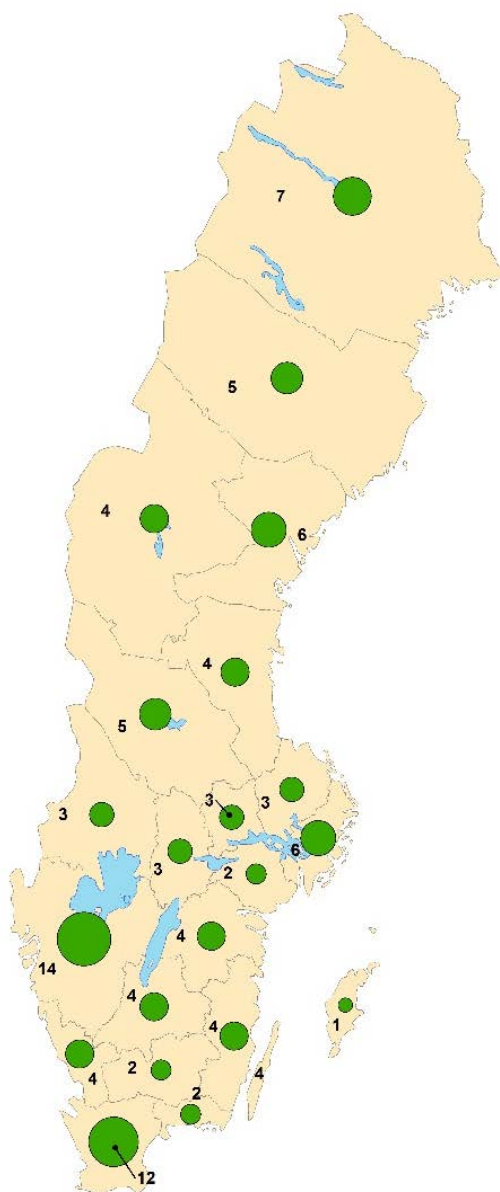
Godsvärde

Stora varugrupper som skickades på export mätt i värde är; Metallvaror (15 %), Transportutrustning (14 %), Maskiner och instrument (14 %) samt Skogsindustrivaror (Trä och varor av trä och kork (exklusive möbler), massa, papper och pappersvaror, trycksaker) (14 %).

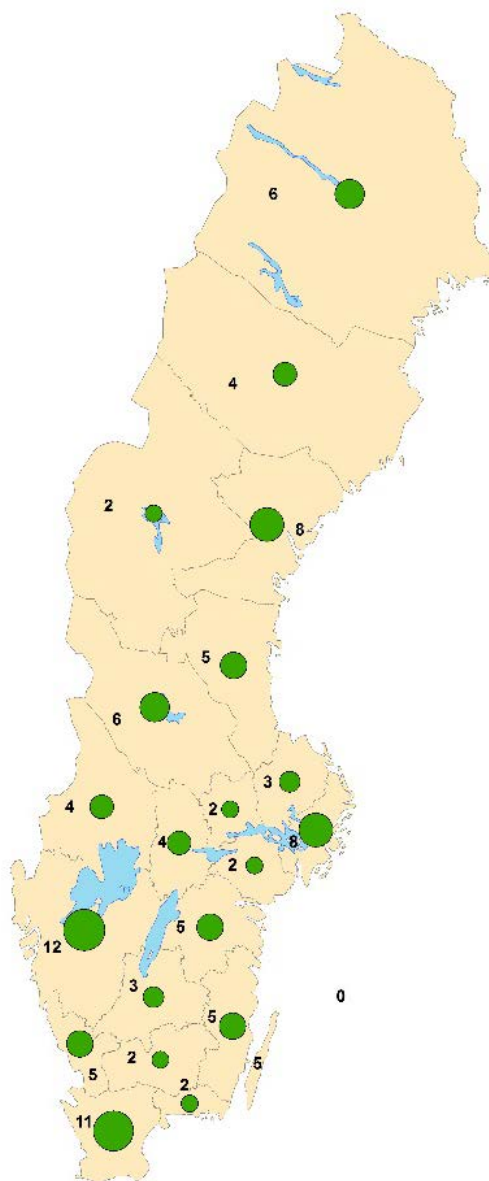
Viktiga start- och målområden för godset

Start- och målområden för varusändningarna ser olika ut beroende på om värde eller vikt används som storleksmått. Den geografiska fördelningen förklaras bland annat av hur näringslivsstruktur och varuhandel-/produktion ser ut i olika delar av landet.

Figur 3. Andel vikt (%) för avgående inrikes varusändningar efter startlän. Total godsvikt 181 miljoner ton.



Figur 4. Andel vikt (%) för avgående inrikes varusändningar efter mottagarlän. Total godsvikt 181 miljoner ton.



Inrikes varusändningar

Godsvikt

Varuflödesundersökningen visar att den största andelen godsmängd som transporteras inrikes har sitt ursprung i Västra Götalands län (14 %) följt av Skåne län (12 %).

Dessa län är också de största mottagarna av inrikes gods (12 % respektive 11 %). Totalt 15 procent av inrikes gods, mätt som andel av godsvikten, transporterades inom dessa två län.

Godsvärde

Om varuflödena mäts i pengar blir koncentrationen till befolkningsrika län högre och Stockholm får större betydelse som start och mål för godstransporterna, inte minst som mottagare av inrikes gods. Västra Götalands län är fortfarande det vanligaste start- och slutlänet för inrikes godstransporter (20 % respektive 19 % av godsvärdet), följt av Stockholms län (15 % respektive 18 %) och Skåne län (14 % respektive 11 % av godsvärdet). Totalt 19 procent av inrikes gods, mätt som andel av värdet, transporterades inom dessa tre län.

Avgående utrikes varusändningar

Varuflödesundersökningen visar att majoriteten av godset som fraktades från Sverige (64 % av totala godsvikten och 66 % av totala godsvärdet) har sin destination i ett annat EU-land. Största mottagarland är Tyskland (15 % av godsvikten och 12 % av godsvärdet) följt av Benelux-länderna (12 % av godsvikten men 16 % av godsvärdet) samt Storbritannien och Irland (12 % av godsvikten och 8 % av godsvärdet).

Till EFTA och övriga Europa (9 % av godsvikten och 14 % av godsvärdet) är Norge dominerande mottagarland (7 % av godsvikten och 9 % av godsvärdet). Till Övriga Världen (26 % av godsvikten och 21 % av godsvärdet) avgår varusändningarna främst till Asien (15 % av godsvikten och 11 % av godsvärdet).

De vanligaste avsändarregionerna (NUTS II) av gods till utlandet är Övre Norrland (31 % av godsvikten men bara 6 % av godsvärdet) och Västsverige (26 % av godsvikten). Om varuflödena istället mäts som andelar av godsvärdet blir Västsverige största avsändarregion för utrikes gods (31 % av godsvärdet), följt av Östra Mellansverige (16 % av godsvärdet) och Sydsverige (14 % av godsvärdet).

Ankommande varusändningar från utlandet

Varuflödesundersökningen visar att majoriteten av godset som transporteras till Sverige har sin avsändare i ett annat EU-land (55 % av totala godsvikten och 69 % av godsvärdet). Stora avsändarländer inom EU är Danmark, (12 % av godsvikten och 8 % av godsvärdet) och Benelux-länderna (10 % av godsvikten).

Mer information

Du hittar tabellsamlingar med den officiella statistiken och tidigare års tabeller samt beskrivande rapporter här: www.trafa.se/varufloden

Kontakt:

Henrik Petterson
Telefon: 010-414 42 18
E-post: henrik.petterson@trafa.se

Därutöver är Norge ett stort avsändarland (12 % av godsvikten, men bara 5 % av godsvärdet). Om varuflödena mäts i pengar blir fördelningen på länder annorlunda. Stora avsändarländer är Tyskland (15 % av godsvärdet men bara 6 % av godsvikten), Sydosteuropa (14 % av godsvärdet och 9 % av godsvikten) och Benelux-länderna (12 % av godsvärdet).

Västsverige tar emot majoriteten av godset från utlandet (51 % av godsvikten och 37 % av godsvärdet). Stora mottagarregioner är också Östra Mellansverige (12 % av godsvikten och 16 % av godsvärdet) och Sydsverige (10 % av godsvikten och 13 % av godsvärdet). Om varuflödena mäts som andelar av godsvärdet får Stockholm (18 % av godsvärdet men bara 6 % av godsvikten) större betydelse som mottagande region. Det kan förklaras av att det som har destination Stockholm innehåller en större andel konsumtionsvaror med högre värde.

Olika trafikslag används inrikes respektive utrikes

Vägtransporter som enda trafikslag dominerar stort för inrikes sändningar i vikt- och värdetermer, runt 84-85 procent. Utrikes har sjöfarten en stor betydelse och är vid import det dominerande trafikslaget. Vid varusändningar till utlandet visar Varuflödesundersökningen att 31 procent av godsvikten och 15 procent av godsvärdet går enbart på sjöfart. Vid varusändningar från utlandet till Sverige går 69 procent av godsvikten och 26 procent av godsvärdet enbart på sjöfart.