



LASTBILSTRAFIK 2024 kvartal 2

Swedish national and international road goods transport 2024 quarter 2

Publiceringsdatum: 2024-09-12 / *Date of publication: September 12, 2024*

Kontaktpersoner: / *Contact persons:*

Trafikanalys

Björn Tano

tel: 010 414 42 28, e-post: bjorn.tano@trafa.se

Henrik Petterson

tel: 010 414 42 18, e-post: henrik.petterson@trafa.se

Kvartalsstatistik avseende

första kvartalet publiceras under juni samma år
andra kvartalet publiceras under september samma år
tredje kvartalet publiceras under december samma år
fjärde kvartalet publiceras under mars året därefter

Samtliga fyra kvartal summeras till mer detaljerad årsstatistik. Årsstatistiken publiceras under maj året efter.

Exakta datum för publicering återfinns i publiceringsplanen på Trafikanalys webbplats <http://trafa.se/kalendern>

Innehåll / Content

[Kort om statistiken / In brief](#)

[Definitioner / Definitions](#)

[Tabell 1. Svenska lastbilers godstransporter, andra kvartalet 2024 och 2023.](#)

[Table 1. Transport of goods by road by Swedish registered lorries, second quarter 2024 and 2023.](#)

[Tabell 2. Inrikes godstransporter med svenska lastbilar. Lastade och lossade godsmängder efter destination respektive ursprung, andra kvartalet 2024 och 2023.](#)

[Table 2. National road goods transport with Swedish registered lorries. Loaded and unloaded goods by](#)

[Tabell 3. Inrikes godstransporter med svenska lastbilar fördelat på varugrupper \(NST2007\). Antal transporter med last, körda kilometer med last, transporterad godsmängd och transportarbete, andra kvartalet 2024 och 2023.](#)

[Table 3. National road goods transport with Swedish registered lorries by NST2007 division. Number of haulages.](#)

[Tidsserier kvartal 2014-2024, Totalt \(inrikestrafik och utrikestrafik\)](#)

[Time series quarters 2014-2024, Total \(national and foreign traffic\)](#)

[Tidsserier kvartal 2014-2024, Inrikestrafik](#)

[Time series quarters 2014-2024, National traffic](#)

[Tidsserier kvartal 2014-2024, Utrikestrafik](#)

[Time series quarters 2014-2024, Foreign traffic](#)

Figur 1. Antal transporter, 1 000-tal under fyra år / Figure 1. Number of transports (in 1,000) in four years

Figur 2. Körda kilometer 1 000-tal under fyra år / Figure 2. Kilometers driven (1,000 km) in four years

Figur 3. Lastad godsmängd 1 000-tal under fyra år / Figure 3. Loaded goods (1,000 tonnes) in four years

Figur 4. Transportarbete (miljoner ton-km) under fyra år / Figure 4. Transport performance (million tonne-km) in four years

Figur 5. Utrikes transportarbete (miljoner ton-km) under fyra år / Figure 5. Foreign transport performance (million tonne-km) in four years

Kort om statistiken

Ändamål och innehåll

Statistiken beskriver trafik och transporter med svenskregistrerade tunga lastbilar med en maxlastvikt på minst 3,5 ton. Variabler som redovisas är antal transporter, körda kilometer, lastad godsmängd och transportarbete. Rapporten omfattar kvartalsvärden samt värden för rullande fyra kvartal.

Statistikens framställning

Statistiken baseras på en urvalsundersökning. Urvalet består av cirka 2 900 slumpmässigt utvalda lastbilar varje kvartal, dvs. knappt 12 000 lastbilar per år. Urvalet begränsas bland annat till att fordonet ska vara i trafik, årsmodellen ska vara yngre än 30 år samt att bilens ägare skall finnas med i Statistiska centralbyråns (SCB) Företagsregister.

För varje utvald lastbil ska uppgifter lämnas för en specifik mätvecka. Enkäten har några frågor för hela veckan om totala antalet körda kilometer, vilka dagar lastbilen använts samt eventuell användning av släp. Därtill har enkäten en sändningsjournal med frågor för varje sändning, som plats för lastning och lossning, körda kilometer (hela sträckan från lastning till lossning av gods), sändningens vikt och varuslag.

Statistikens kvalitet

Eftersom statistiken baseras på en enkätundersökning till ett urval av lastbilar, är den förenad med en osäkerhet, både från partiella bortfall och bortfall av utvalda lastbilar. Dessutom är denna statistikinsamling föremål för överdriven rapportering av stillestånd. Det innebär att fler rapporterar att deras lastbil inte användes aktuell mätvecka, än vad som är korrekt. För att korrigera för överdriven stilleståndsrapportering görs sedan 2012 en parallell mindre stickprovsundersökning av just stillestånd, som sedan används för uppräknig av all statistik. För vidare diskussion om kvaliteten, se statistikens kvalitetsdeklaration ("Dokumentation" på www.trafa.se/vagtrafik/lastbilstrafik/).

The statistics in brief

Purpose and content

The statistics describe traffic and transport with Swedish-registered heavy goods vehicles (HGVs) *with maximum load capacity of at least 3.5 tonnes*. Variables reported are number of transports, kilometres driven, weight of goods loaded and transport performance (tonne kilometres). The statistics covers quarterly values and moving averages for four quarters.

Generating the statistics

The statistics are based on a sample survey directed to a sample of approximately 2,900 randomly selected HGVs each quarter, i.e. about 12,000 HGVs per year. The survey is limited, among other things, to the vehicle being in use, the vehicle being younger than 30 years and the owner of the HGV being included in Statistics Sweden's (SCB) Business Register.

For each selected HGV, the survey covers information for one specific week. The survey has some questions for the whole week about the total number of kilometers driven, which days the HGV was used and any use of trailers. In addition, the survey has a journal with questions for each basic transport operation (BTO), such as place for loading and unloading, kilometers driven, type and weight of goods.

Statistical quality

Since the statistics are based on a survey to a sample of HGVs, it is associated with uncertainty, both from partial non-response (some questions for a specific HGV) and also complete non-response of selected HGVs. In addition, these statistics are subject to exaggerated reporting of non-use of HGV. This means that more people report that their HGV was not used at all during the current week, than is correct. In order to correct for exaggerated reporting of non-use, a small parallel sample survey of non-use has been carried out since 2012, which is then used to compensate all statistics. For further discussion about statistical quality, see further the quality declaration ("Documentation" at www.trafa.se/en/road-traffic/swedish-road-goods-transport/).

Definitioner / Definitions

Med **inrikes trafik** avses den trafik som svenskregistrerade lastbilar presterar med gods som både lastats och lossats inom landet.
Domestic transports includes the transports of the Swedish registered lorries with goods loaded and unloaded within the country.

Med **utrikes trafik** avses den trafik som svenskregistrerade lastbilar presterar med utrikes destinerat gods eller gods som lastas utrikes med svensk destination samt cabotage och tredjelands trafik. Om lastbilen kört delar av sträckan innanför Sveriges gränser inkluderas denna del i utrikes trafik.
International transports includes the transports of the Swedish registered lorries with foreign destination or when goods is loaded abroad with Sweden as destination. It also includes Cabotage and cross-trade. If part of the journey is within the Swedish border, this part of the journey are included in the international transport.

Med **cabotage** avses inrikestrafik i ett annat land än Sverige.
Cabotage includes domestic services in a country other than Sweden.

Med **tredjelands trafik** avses trafik mellan två andra länder än Sverige.
Cross trade (third-country traffic) means transports between two different countries other than Sweden.

Samtliga lastbilar i undersökningen ska ha en **maximilastvikt på 3,5 ton eller mer**.
All lorries in the survey have a load capacity of 3.5 tonnes or more.

Tjänstevikten är den sammanlagda vikten av fordonet i normalt, fullt driftfärdigt skick inklusive förare och bränsle.
Unladen vehicle weight: Weight of vehicle (or combination of vehicles) excluding its load when stationary and ready for the road, including driver and fuel.

Maximilast är den högsta vikten (passagerare plus gods) som ett fordon får lastas med. Maximilast är också skillnaden mellan fordonets totalvikt och tjänstevikt. Synonymer är maximilastvikt och maxlastvikt.
Load capacity: Maximum weight of goods and passengers declared permissible by the competent authority of the country of registration of the vehicle.

Ett fordonets **totalvikt** är tjänstevikt plus maximilast (maxlastvikt).
Gross vehicle weight (or legally permissible maximum weight): Total of the weight of the vehicle (or combination of vehicles) including its load when stationary and ready for the road. This includes the weight of the driver and the maximum number of persons permitted to be carried.
Gross vehicle weight is unladen vehicle weight plus load capacity.

Lastbil är ett fordon som ej är att anse som en personbil eller buss. Motorfordon avsett för godstransport.
A goods road motor vehicle is a vehicle that is not considered to be a car or bus. A road vehicle designed to carry goods (lorry, trailer, semi-trailer, road-tractor).

Trafikarbetet redovisas som antal körda kilometer. Hela sträckan mellan start och destination räknas.
Vehicle kilometre is the distance actually run, the number of kilometres driven. The entire distance between start and destination is counted.

Transportarbetet redovisas i tonkilometer. Tonkilometer beräknas som produkten av last i ton och körda kilometer per körning. Notera att denna variabel beräknas per körning och därefter summeras när totalt transportarbete ska skattas. Detta innebär att tonkilometer inte kan härledas utifrån aggregat i redovisningen; summa godsmängd multiplicerat med summa körda km blir inte summa tonkilometer. Hela sträckan mellan start och destination räknas.

Tonne-kilometers is a unit of measure of goods transport that represents the transport of one tonne by road over one kilometre. This variable is calculated per run. This means that tonne-kilometers can not be derived based on aggregates in the financial statements; total tonnes multiplied by the total kilometers driven is not the sum of tonne-kilometers. The entire distance between start and destination is counted.

Yrkesmässig trafik avser transporter åt andra mot betalning, till exempel godstrafik.
Transport for hire or reward concerns the carriage of goods for payment on behalf of third parties. If the company are being paid to transport goods belonging to somebody else.

Firmabilstrafik avser transporter för företagets egen räkning, exempelvis grossister och återförsäljare som distribuerar egna varor till sina kunder.
Transport on own account concerns such as wholesalers and retailers who distribute their own products to their customers, in their own vehicle. Transports not for hire or reward.

Summeringar stämmer inte alltid exakt med summa-raden. Detta beror på avrundningar i delposterna.
Totals do not always correspond exactly with the sum of the line. This is due to rounding in the sub-items.

Regioner/Regions (NUTS2)

Län/County	Län/County
SE11 Stockholm	
1 Stockholm	
SE12 Östra Mellansverige	
3 Uppsala	18 Örebro
4 Södermanlands	19 Västmanlands
5 Östergötlands	
SE21 Småland med öarna	
6 Jönköpings	8 Kalmar
7 Kronobergs	9 Gotlands
SE22 Sydsverige	
10 Blekinge	12 Skåne
SE23 Västsverige	
13 Hallands	14 Västra Götalands
SE31 Norra Mellansverige	
17 Värmlands	21 Gävleborgs
20 Dalarnas	
SE32 Mellersta Norrland	
22 Västernorrlands	23 Jämtlands
SE33 Övre Norrland	
24 Västerbottens	25 Norrbottens

Storstadsområden/Metropolitan areas

Stor-Stockholm = Stockholms län

Greater Stockholm = Stockholm County

Stor-Göteborg / Greater
Gothenburg

Län	Kommun	Län	Kommun
14	40 Ale	14	62 Lilla Edet
14	89 Alingsås	14	81 Mölndal
14	80 Göteborg	14	2 Partille
14	1 Härryda	14	15 Stenungsund
13	84 Kungälv	14	19 Tjörn
14	82 Kungälv	14	7 Öckerö
14	41 Lerum		

Stor-Malmö / Greater Malmö

Län	Kommun	Län	Kommun
12	31 Burlöv	12	80 Malmö
12	85 Eslöv	12	64 Skurup
12	67 Höör	12	30 Staffanstorps
12	61 Kävlinge	12	63 Svedala
12	62 Lomma	12	87 Trelleborg
12	81 Lund	12	33 Vellinge

Teckenförklaring / *Legends*

Teckenförklaring

- .. uppgift inte tillgänglig eller alltför osäker
- . uppgift kan inte förekomma
- noll (inget finns att redovisa)
- 0 mindre än hälften av enheten, men större än noll
- k korrigerad uppgift
- r reviderad uppgift
- xxx betydande skillnad i jämförbarheten i en tidsserie
markeras med en horisontell eller vertikal linje

Legends

- data not available
- not applicable
- zero
- less than half of unit used, but more than zero
- corrected figure
- revised figure
- significant difference in the comparability of time series are
marked with a horizontal or vertical line

Tabell 1. Svenska lastbilers godstransporter, andra kvartalet 2024 och 2023.
Table 1. Transport of goods by road by Swedish registered lorries, second quarter 2024 and 2023.

	Kvartal 2 2024	95 % K.I.	Kvartal 2 2023	95 % K.I.
Antal lastbilar, totalt	66 356		67 435	
<i>därav</i>				
Yrkesmässig trafik	52 430		52 536	
Firmabilstrafik	13 926		14 899	
Antal transporter i 1 000-tal	11 377	± 1 067	10 596	± 1 007
Inrikes trafik	11 307	± 1 068	10 522	± 1 009
<i>därav</i>				
Yrkesmässig trafik med last	6 906	± 706	6 692	± 647
Yrkesmässig trafik utan last	2 831	± 470	2 597	± 446
Firmabilstrafik med last	1 132	± 304	1 001	± 319
Firmabilstrafik utan last	437 ¹	± 157	232	± 101
Utrikes trafik	70	± 29	74	± 28
<i>därav</i>				
Med last	52	± 21	54	± 20
Utan last	19	± 11	19	± 11
<i>därav</i>				
Från Sverige till utlandet	27	± 11	32	± 14
Från utlandet till Sverige	26	± 11	33	± 13
Cabotage	15	± 18	7	± 5
Tredjelandstrafik	2	± 2	2	± 2
Körda kilometer i 1 000-tal km	792 817	± 48 889	813 272	± 49 747
Inrikes trafik	760 499	± 48 221	773 613	± 48 735
<i>därav</i>				
Yrkesmässig trafik med last	547 383	± 42 663	576 391	± 41 878
Yrkesmässig trafik utan last	129 207	± 16 031	119 296	± 13 822
Firmabilstrafik med last	68 090	± 15 473	64 775	± 18 119
Firmabilstrafik utan last	15 820	± 4 712	13 151	± 6 438
Utrikes trafik	32 317	± 14 272	39 659	± 15 557
<i>därav</i>				
Med last	26 364	± 10 985	32 667	± 12 853
Utan last	5 954	± 5 625	6 992	± 4 508
<i>därav</i>				
Från Sverige till utlandet	15 317	± 7 564	16 209	± 7 650
Från utlandet till Sverige	14 149	± 7 316	18 771	± 9 031
Cabotage	1 733	± 1 365	2 329	± 1 695
Tredjelandstrafik	1 118	± 1 124	2 350	± 2 765
Lastad godsmängd i 1 000-tal ton	113 680	± 11 927	114 042	± 11 718
Inrikes trafik	112 928	± 11 944	113 121	± 11 732
<i>därav</i>				
Yrkesmässig trafik	103 126	± 11 603	104 095	± 11 428
Firmabilstrafik	9 801	± 3 719	9 026	± 3 375
Utrikes trafik	752	± 298	921	± 379
<i>därav</i>				
Från Sverige till utlandet	410	± 169	518	± 293
Från utlandet till Sverige	225	± 126	338	± 194
Cabotage	105	± 112	41	± 40
Tredjelandstrafik	13	± 14	23	± 28
Transportarbete i miljoner ton-km	9 661	± 781	10 283	± 841
Inrikes trafik	9 279	± 775	9 791	± 827
<i>därav</i>				
Yrkesmässig trafik	8 847	± 777	9 244	± 819
Firmabilstrafik	432	± 134	547	± 191
Utrikes trafik	382	± 174	492	± 208
<i>därav</i>				
Från Sverige till utlandet	214	± 108	195	± 109
Från utlandet till Sverige	137	± 80	254	± 154
Cabotage	18	± 17	13	± 14
Tredjelandstrafik	13	± 16	30	± 37
Farligt gods, i 1 000-tal ton	3 795	± 2 229	2 348	± 1 386
Farligt gods, i miljoner tonkm	526	± 236	358	± 187

1) Signifikant förändring mot motsvarande kvartal föregående år. *Significant change compared to the corresponding quarter of the previous year.*

Tabell 2. Inrikes godstransporter med svenska lastbilar. Lastade och lossade godsmängder efter destination respektive ursprung, andra kvartalet 2024 och 2023.

Table 2. National road goods transport with Swedish registered lorries. Loaded and unloaded goods by county and metropolitan areas by destination and origin of the haulage respectively, second quarter 2024 and 2023.

Län	Kvartal 2 2024								Kvartal 2 2023											
	Lastad godsmängd, 1 000-tal ton				Lossad godsmängd, 1 000-tal ton				Lastad godsmängd, 1 000-tal ton				Lossad godsmängd, 1 000-tal ton							
	Totalt	95 % K.I.	Därav med destination (%)		Totalt	95 % K.I.	Därav med ursprung (%)		Totalt	95 % K.I.	Därav med destination (%)		Totalt	95 % K.I.	Därav med ursprung (%)					
			Inom egna länet/området	Till andra länen/områden			Inom egna länet/området	Från andra länen/områden			Inom egna länet/området	Till andra länen/områden			Inom egna länet/området	Från andra länen/områden				
Totalt	112 928	±	11 944	77	23	112 928	±	11 944	77	23	113 121	±	11 732	74	26	113 121	±	11 732	74	26
01 Stockholm	15 019	±	3 778	85	15	15 198	±	3 768	84	16	13 341	±	3 298	77	23	13 478	±	3 112	76	24
03 Uppsala	3 704	±	1 699	67	33	3 696	±	1 668	67	33	3 010	±	1 480	61	39	3 283	±	1 528	56	44
04 Södermanland	3 546	±	1 916	58	42	3 051	±	1 559	67	33	2 771	±	1 400	59	41	2 883	±	1 434	57	43
05 Östergötland	4 074	±	1 638	72	28	4 664	±	1 723	63	37	5 408	±	2 673	71	29	5 309	±	2 530	73	27
06 Jönköping	5 875	±	2 528	58	42	5 221	±	2 104	65	35	7 633	±	2 302	44	56	5 797	±	1 811	58	42
07 Kronoberg	3 602	±	2 352	66	34	3 150	±	2 222	76	24	1 206	±	787	43	57	1 907	±	1 245	27	73
08 Kalmar	2 198	±	849	58	42	2 594	±	1 169	49	51	2 996	±	1 475	86	14	3 259	±	1 549	79	21
09 Gotland	267	±	279	100	-	312	±	288	86	14	1 100	±	1 347	100	-	1 100	±	1 347	100	-
10 Blekinge	1 068	±	1 203	65	35	1 071	±	1 177	64	36	1 579	±	1 632	70	30	1 450	±	1 603	76	24
12 Skåne	11 196	±	3 442	78	22	10 840	±	3 326	80	20	14 690	±	4 390	80	20	14 734	±	4 390	80	20
13 Halland	3 027	±	1 739	74	26	3 340	±	1 796	67	33	3 638	±	1 725	64	36	5 016	±	1 934	46	54
14 Västra Götaland	18 949	±	4 730	85	15	19 259	±	4 699	84	16	18 628	±	4 819	76	24	18 564	±	4 770	76	24
17 Värmland	2 399	¹ ±	1 206	69	31	2 521	¹ ±	1 250	66	34	5 849	±	2 743	85	15	5 783	±	2 705	86	14
18 Örebro	3 305	±	1 483	56	44	3 385	±	1 561	55	45	4 774	±	2 163	61	39	4 042	±	1 915	72	28
19 Västmanland	5 561	±	3 891	65	35	5 816	±	3 990	62	38	3 457	±	1 904	71	29	3 524	±	1 891	69	31
20 Dalarna	7 319	±	3 530	65	35	6 162	±	3 367	77	23	5 048	±	2 547	76	24	4 978	±	2 533	78	22
21 Gävleborg	4 820	±	2 355	80	20	5 667	±	2 430	68	32	3 304	±	1 647	75	25	3 320	±	1 657	74	26
22 Västernorrland	2 529	±	1 412	73	27	2 446	±	1 401	75	25	5 839	±	5 400	88	12	6 000	±	5 400	86	14
23 Jämtland	2 098	±	1 913	90	10	2 012	±	1 894	93	7	2 573	±	2 595	95	5	2 490	±	2 593	98	2
24 Västerbotten	8 575	±	6 139	93	7	8 464	±	6 118	94	6	3 175	±	1 715	79	21	2 993	±	1 669	84	16
25 Norrbotten	3 794	±	2 030	96	4	4 059	±	2 082	90	10	3 101	±	1 737	86	14	3 211	±	1 741	83	17
Storstadsområden																				
Totalt	32 287	±	6 193	86	14	30 922	±	5 852	83	17	27 062	±	4 788	80	20	26 684	±	4 564	79	21
Stor-Stockholm ²	15 019	±	3 778	85	15	15 198	±	3 768	84	16	13 341	±	3 298	77	23	13 478	±	3 112	76	24
Stor-Malmö ²	6 432	±	3 165	85	15	5 216	±	2 620	84	16	6 015	±	2 709	90	10	6 045	±	2 702	91	9
Stor-Göteborg ²	10 835	±	3 851	87	13	10 509	±	3 700	79	21	7 706	±	2 283	77	23	7 162	±	2 065	72	28

1) Signifikant förändring mot motsvarande kvartal föregående år. Significant change compared to the corresponding quarter of the previous year.

2) Se avsnitt Definitioner för definition av storstadsområden. Definitions of city areas, see Definitions.

Tabell 3. Inrikes godstransporter med svenska lastbilar fördelat på varugrupper (NST2007). Antal transporter med last, körda kilometer med last, transporterad godsmängd och transportarbete, andra kvartalet 2024 och 2023.

Table 3. National road goods transport with Swedish registered lorries by NST2007 division. Number of haulages, kilometres driven with goods, tonnes and tonne-kilometres, second quarter 2024 and 2023.

Kod	Varugrupp	Kvartal 2 2024								Kvartal 2 2023															
		Antal transporter med last 1 000-tal		Körda kilometer med last 1 000-tal km		Transporterad godsmängd 1 000-tal ton		Transportarbete Miljoner ton-km		Antal transporter med last 1 000-tal		Körda kilometer med last 1 000-tal km		Transporterad godsmängd 1 000-tal ton		Transportarbete Miljoner ton-km									
		Totalt	95 % K.I.	Totalt	95 % K.I.	Totalt	95 % K.I.	Totalt	95 % K.I.	Totalt	95 % K.I.	Totalt	95 % K.I.	Totalt	95 % K.I.	Totalt	95 % K.I.								
Totalt		8 039	±	733	615 473	±	41 694	112 928	±	11 944	9 279	±	775	7 693	±	688	641 166	±	42 640	113 121	±	11 732	9 791	±	827
01	Produkter från jordbruk, skogsbruk och fiske <i>därav rundvirke</i>	381	±	102	50 432	±	17 802	12 419	±	3 635	1 393	±	394	440	±	130	42 915	±	11 318	13 946	±	3 896	1 333	±	362
		223	±	82	21 030	±	7 589	9 296	±	3 419	874	±	314	243	±	82	19 619	±	6 154	10 007	±	3 387	822	±	261
02	Kol, råolja och naturgas	0	±	0	0	±	0	0	±	0	0	±	0	0	±	0	0	±	0	0	±	0	0	±	0
03	Malm, andra produkter från utvinning <i>därav jord, sten och sand</i>	1 958	±	458	43 224	±	11 571	39 608	±	9 900	1 028	±	285	1 571	±	304	42 657	±	8 619	35 308	±	7 118	1 146	±	266
		1 939	±	458	40 132	±	11 374	39 196	±	9 896	948	±	277	1 529	±	299	38 414	±	7 770	33 860	±	7 001	984	±	218
04	Livsmedel, drycker och tobak	608	±	172	95 591	±	22 594	9 452	±	3 470	1 281	±	370	861	±	335	109 737	±	22 066	10 286	±	3 499	1 526	±	423
05	Textil, beklädnadsvaror, läder och lädervaror	28	±	23	6 313	±	5 762	106	±	79	17	±	13	43	±	36	8 854	±	7 652	337	±	278	48	±	40
06	Trä och varor av trä och kork (exkl.möbler), massa, papper och pappersvaror, trycksaker <i>därav sågade, hyvlade trävaror</i> <i>därav flis, trä-/sågavfall</i> <i>därav papper, papp och varor därav</i>	357	±	92	38 591	±	9 881	7 743	±	2 431	998	±	279	330	±	131	29 981	±	9 013	7 266	±	5 295	594	±	203
		146	±	58	15 839	±	6 562	2 233	±	899	382	±	168	127	±	67	13 987	±	6 874	1 809	±	979	274	±	146
		140	±	56	11 523	±	5 274	4 650	±	2 042	390	±	173	64	±	46	5 342	±	3 648	1 935	±	1 751	142	±	108
		45	±	32	5 947	±	3 224	439	±	227	112	±	67	53	±	34	4 813	±	2 562	666	±	554	69	±	42
07	Stenkols- och raffinerade petroleumprodukter <i>därav raffinerade petroleumprodukter</i>	146	±	64	18 859	±	7 650	4 650	±	2 318	511	±	218	117	±	59	12 647	±	6 078	3 817	±	2 040	379	±	199
		146	±	64	18 859	±	7 650	4 650	±	2 318	511	±	218	116	±	59	12 597	±	6 077	3 797	±	2 040	378	±	199
08	Kemikalier, kemiska produkter, konstfibrer, gummi- och plastvaror samt kärnbränsle	62	±	37	10 766	±	6 377	1 039	±	784	195	±	131	143	±	131	13 963	±	6 519	3 993	±	4 523	250	±	110
09	Andra icke-metalliska mineraliska produkter	267	±	82	14 947	±	5 018	4 460	±	1 896	302	±	131	313	±	96	20 189	±	6 536	5 406	±	2 137	425	±	187
10	Metallvaror exkl. maskiner och utrustning	202	±	90	18 224	±	6 795	3 441	±	2 445	336	±	156	146	±	60	17 706	±	8 305	1 921	±	1 033	274	±	139
11	Maskiner och instrument	313	±	96	25 875	±	8 356	3 102	±	835	321	±	110	199	±	96	26 400	±	15 764	2 075	±	639	264	±	101
12	Transportutrustning	196	±	129	18 600	±	9 413	2 553	±	1 438	224	±	108	115	±	70	23 513	±	13 300	2 207	±	1 289	364	±	212
13	Möbler och andra tillverkade varor	45	±	31	4 475	±	2 899	416	±	260	64	±	50	51	±	43	7 936	±	5 432	307	±	202	50	±	32
14	Hushållsavfall, annat avfall och returråvara	763	±	183	53 682	±	13 904	6 268	±	1 877	424	±	140	726	±	213	47 154	±	14 820	7 001	±	2 316	439	±	157
15	Post och paket	156	±	135	13 190	±	10 851	1 263	±	929	199	±	127	108	±	71	10 002	±	5 494	1 276	±	1 351	76	±	63
16	Utrustning och material som används vid varutransporter	1 458	±	281	54 283	±	10 671	3 499	±	653	136	±	64	1 420	±	262	56 342	±	10 436	4 075	±	994	329	±	135
17	Flyttgods, fordon för reparation	65	±	35	3 637	±	2 228	514	±	352	23	±	15	44	±	43	5 564	±	6 250	322	±	429	25	±	29
18	Styckegods och samlastat gods	872	±	261	133 388	±	23 965	9 829	±	2 082	1 673	±	377	920	±	206	151 672	±	27 899	11 905	±	2 465	2 066	±	489
19	Oidentifierbart gods	31	±	24	3 762	±	2 814	509	±	415	62	±	48	25	±	20	3 184	±	2 521	386	±	311	48	±	39
20	Andra varor, ej tidigare specificerade	132	±	81	7 632	±	6 116	2 057	±	1 746	95	±	67	121	±	52	10 752	±	5 424	1 288	±	612	154	±	96

1) Signifikant förändring mot motsvarande kvartal föregående år. Significant change compared to the corresponding quarter of the previous year.

Transporternas utveckling - lastbilstrafik

Totalt, både inrikes- och utrikestrafik

Lastbilstrafik 2024										
Antal transporter i 1000-tal, totalt										
	Kvartal 1, metod		Kvartal 2, metod		Kvartal 3, metod		Kvartal 4, metod		Totalt, metod	
	Gammal	Ny	Gammal	Ny	Gammal	Ny	Gammal	Ny	Gammal	Ny
2014	6 193	8 268	7 350	10 077	6 197	9 946	7 053	9 650	26 793	37 940
2015		8 553		10 120		9 489		10 839		39 000
2016		9 592		11 385		8 465		10 177		39 619
2017		9 829		11 076		9 805		10 909		41 619
2018		11 316		11 275		11 273		11 584		45 447
2019		10 028		11 724		10 506		10 297		42 555
2020		9 992		11 397		10 256		10 946		42 591
2021		10 174		11 956		10 792		11 101		44 023
2022		10 384		11 190		9 909		11 484		42 966
2023		10 203		10 596		9 101		10 670		40 569
2024		9 944		11 377						
Körda kilometer i 1000-tal km, totalt										
	Kvartal 1, metod		Kvartal 2, metod		Kvartal 3, metod		Kvartal 4, metod		Totalt, metod	
	Gammal	Ny	Gammal	Ny	Gammal	Ny	Gammal	Ny	Gammal	Ny
2014	533 082	684 386	608 272	781 062	549 603	811 835	585 095	754 149	2 276 051	3 031 433
2015		674 197		833 280		746 698		788 976		3 043 152
2016		718 171		828 836		749 066		736 151		3 032 225
2017		722 973		856 949		717 188		773 984		3 071 095
2018		779 422		835 580		737 334		787 533		3 139 869
2019		777 854		780 346		779 707		782 666		3 120 574
2020		770 391		825 129		751 006		769 391		3 115 916
2021		779 739		855 063		853 812		864 487		3 353 102
2022		886 503		906 701		802 557		953 466		3 549 227
2023		825 176		813 272		785 384		858 494		3 282 326
2024		801 254		792 817						

Anmärkning: värden i kursiv stil är omräknade och utgör inte officiell statistik, läs mer under *Kort om statistiken*.

Transporternas utveckling - lastbilstrafik

Totalt, både inrikes- och utrikestrafik

Lastbilstrafik 2024										
Lastad godsmängd i 1000-tal ton, totalt										
	Kvartal 1, metod		Kvartal 2, metod		Kvartal 3, metod		Kvartal 4, metod		Totalt, metod	
	Gammal	Ny	Gammal	Ny	Gammal	Ny	Gammal	Ny	Gammal	Ny
2014	62 306	83 026	76 310	103 111	65 499	104 314	68 197	90 749	272 311	387 200
2015		94 049		108 602		100 979		119 235		422 865
2016		106 749		123 852		93 135		109 732		433 468
2017		107 458		126 133		103 390		118 471		455 452
2018		121 383		123 344		113 818		122 737		481 282
2019		110 555		121 028		112 636		105 111		449 329
2020		114 452		127 664		106 608		126 477		475 200
2021		109 055		125 753		132 611		125 045		492 464
2022		114 695		118 751		112 241		131 282		476 969
2023		108 664		114 042		100 140		123 656		446 501
2024		102 712		113 680						
Transportarbete i miljoner tonkm, totalt										
	Kvartal 1, metod		Kvartal 2, metod		Kvartal 3, metod		Kvartal 4, metod		Totalt, metod	
	Gammal	Ny	Gammal	Ny	Gammal	Ny	Gammal	Ny	Gammal	Ny
2014	7 208	9 232	8 535	10 751	8 265	12 024	7 980	9 949	31 987	41 956
2015		9 402		11 291		10 064		10 741		41 498
2016		10 172		11 676		10 095		10 743		42 685
2017		9 989		12 185		9 249		10 425		41 848
2018		10 154		11 613		10 405		11 302		43 474
2019		11 057		10 972		10 763		9 809		42 601
2020		10 671		11 320		10 012		11 180		43 183
2021		10 978		11 808		12 663		12 032		47 481
2022		11 849		12 245		10 872		12 904		47 870
2023		10 841		10 283		9 342		11 907		42 373
2024		10 079		9 661						

Anmärkning: värden i kursiv stil är omräknade och utgör inte officiell statistik, läs mer under *Kort om statistiken*.

Transporternas utveckling - lastbilstrafik

Inrikestrafik

Lastbilstrafik 2024										
Antal transporter i 1000-tal, inrikestrafik										
	Kvartal 1, metod		Kvartal 2, metod		Kvartal 3, metod		Kvartal 4, metod		Totalt, metod	
	Gammal	Ny	Gammal	Ny	Gammal	Ny	Gammal	Ny	Gammal	Ny
2014	6 101	8 152	7 260	9 966	6 110	9 815	6 966	9 536	26 437	37 470
2015		8 384		9 996		9 381		10 739		38 501
2016		9 477		11 249		8 319		10 095		39 141
2017		9 705		10 968		9 680		10 777		41 129
2018		11 215		11 178		11 174		11 437		45 004
2019		9 942		11 635		10 410		10 165		42 152
2020		9 863		11 300		10 172		10 876		42 211
2021		10 068		11 852		10 663		10 986		43 570
2022		10 241		11 099		9 795		11 415		42 550
2023		10 076		10 522		9 024		10 572		40 194
2024		9 859		11 307						
Körda kilometer i 1000-tal km, inrikestrafik										
	Kvartal 1, metod		Kvartal 2, metod		Kvartal 3, metod		Kvartal 4, metod		Totalt, metod	
	Gammal	Ny	Gammal	Ny	Gammal	Ny	Gammal	Ny	Gammal	Ny
2014	492 577	634 262	561 562	724 041	508 836	753 186	547 257	707 009	2 110 233	2 818 499
2015		606 106		768 652		685 238		739 740		2 799 737
2016		658 740		767 538		684 471		698 932		2 809 680
2017		663 242		806 405		665 191		707 142		2 841 980
2018		733 736		789 370		691 689		743 114		2 957 908
2019		736 140		745 629		740 242		722 778		2 944 789
2020		724 105		784 678		706 372		733 330		2 948 485
2021		734 149		807 907		798 679		814 759		3 155 493
2022		835 489		871 879		761 202		926 300		3 394 870
2023		771 461		773 613		741 577		823 831		3 110 483
2024		773 999		760 499						

Anmärkning: värden i kursiv stil är omräknade och utgör inte officiell statistik, läs mer under *Kort om statistiken*.

Transporternas utveckling - lastbilstrafik

Inrikestrafik

Lastbilstrafik 2024										
Lastad godsmängd i 1000-tal ton, inrikestrafik										
	Kvartal 1, metod		Kvartal 2, metod		Kvartal 3, metod		Kvartal 4, metod		Totalt, metod	
	Gammal	Ny	Gammal	Ny	Gammal	Ny	Gammal	Ny	Gammal	Ny
2014	61 154	81 592	75 094	101 602	64 366	102 602	67 166	89 397	267 780	375 192
2015		92 002		106 860		99 724		118 047		416 633
2016		105 135		121 988		91 151		108 621		426 895
2017		105 989		124 571		102 018		116 812		449 390
2018		120 157		122 241		112 090		120 719		475 207
2019		109 487		119 746		111 529		103 431		444 192
2020		112 821		126 404		105 333		125 534		470 092
2021		107 897		124 496		131 147		123 423		486 963
2022		113 017		117 615		110 494		130 439		471 565
2023		107 366		113 121		99 096		122 596		442 178
2024		101 742		112 928						
Transportarbete i miljoner tonkm, inrikestrafik										
	Kvartal 1, metod		Kvartal 2, metod		Kvartal 3, metod		Kvartal 4, metod		Totalt, metod	
	Gammal	Ny	Gammal	Ny	Gammal	Ny	Gammal	Ny	Gammal	Ny
2014	6 644	8 539	7 848	9 910	7 626	11 097	7 430	9 261	29 548	38 808
2015		8 563		10 288		9 179		10 073		38 102
2016		9 196		10 830		9 104		10 143		39 273
2017		9 198		11 357		8 539		9 460		38 553
2018		9 419		11 048		9 543		10 649		40 658
2019		10 479		10 449		10 251		8 929		40 108
2020		10 005		10 726		9 314		10 666		40 710
2021		10 377		11 192		11 919		11 286		44 773
2022		11 205		11 710		10 291		12 557		45 764
2023		10 251		9 791		8 796		11 432		40 270
2024		9 722		9 279						

Anmärkning: värden i kursiv stil är omräknade och utgör inte officiell statistik, läs mer under *Kort om statistiken*.

Transporternas utveckling - lastbilstrafik

Utrikestrafik

Lastbilstrafik 2024										
Antal transporter i 1000-tal, utrikestrafik										
	Kvartal 1, metod		Kvartal 2, metod		Kvartal 3, metod		Kvartal 4, metod		Totalt, metod	
	Gammal	Ny	Gammal	Ny	Gammal	Ny	Gammal	Ny	Gammal	Ny
2014	92	115	90	111	88	131	87	114	356	471
2015		169		124		108		99		500
2016		115		136		146		82		479
2017		125		108		125		133		491
2018		101		97		98		147		444
2019		85		90		95		133		403
2020		130		96		84		70		381
2021		106		105		128		114		453
2022		143		90		114		69		416
2023		127		74		77		98		375
2024		85		70						

Körda kilometer i 1000-tal km, utrikestrafik										
	Kvartal 1, metod		Kvartal 2, metod		Kvartal 3, metod		Kvartal 4, metod		Totalt, metod	
	Gammal	Ny	Gammal	Ny	Gammal	Ny	Gammal	Ny	Gammal	Ny
2014	40 504	50 124	46 710	57 022	40 766	58 649	37 838	47 140	165 818	212 934
2015		68 091		64 628		61 460		49 236		243 415
2016		59 431		61 298		64 595		37 220		222 545
2017		59 731		50 544		51 997		66 842		229 114
2018		45 687		46 210		45 645		44 419		181 961
2019		41 714		34 717		39 465		59 888		175 785
2020		46 286		40 451		44 633		36 061		167 431
2021		45 590		47 156		55 134		49 729		197 608
2022		51 014		34 822		41 355		27 167		154 358
2023		53 715		39 659		43 807		34 662		171 843
2024		27 255		32 317						

Anmärkning: värden i kursiv stil är omräknade och utgör inte officiell statistik, läs mer under [Kort om statistiken](#).

Transporternas utveckling - lastbilstrafik

Utrikestrafik

Lastbilstrafik 2024										
Lastad godsmängd i 1000-tal ton, utrikestrafik										
	Kvartal 1, metod		Kvartal 2, metod		Kvartal 3, metod		Kvartal 4, metod		Totalt, metod	
	Gammal	Ny	Gammal	Ny	Gammal	Ny	Gammal	Ny	Gammal	Ny
2014	1 152	1 435	1 216	1 509	1 132	1 712	1 031	1 352	4 531	6 007
2015		2 047		1 742		1 255		1 187		6 231
2016		1 614		1 864		1 984		1 110		6 573
2017		1 469		1 563		1 372		1 659		6 062
2018		1 226		1 103		1 728		2 019		6 076
2019		1 068		1 281		1 107		1 681		5 137
2020		1 630		1 260		1 276		943		5 108
2021		1 158		1 257		1 463		1 623		5 501
2022		1 678		1 136		1 747		843		5 404
2023		1 298		921		1 044		1 060		4 323
2024		970		752						

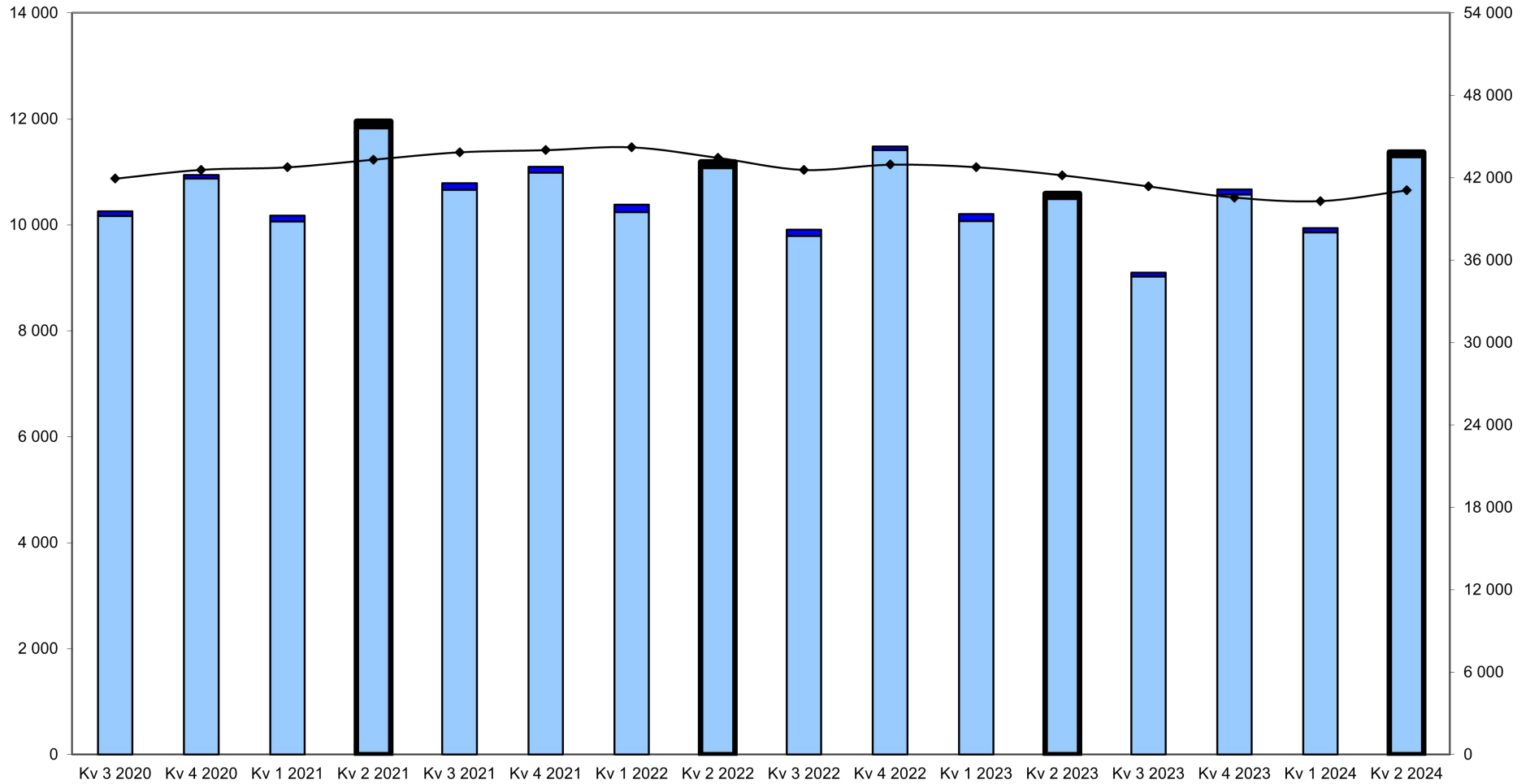
Transportarbete i miljoner tonkm, utrikestrafik										
	Kvartal 1, metod		Kvartal 2, metod		Kvartal 3, metod		Kvartal 4, metod		Totalt, metod	
	Gammal	Ny	Gammal	Ny	Gammal	Ny	Gammal	Ny	Gammal	Ny
2014	564	694	686	840	639	926	550	688	2 439	3 148
2015		839		1 004		886		668		3 396
2016		975		846		991		600		3 413
2017		791		828		710		965		3 295
2018		735		565		862		653		2 816
2019		578		523		512		880		2 492
2020		666		594		698		514		2 473
2021		601		617		745		746		2 708
2022		644		535		581		347		2 106
2023		590		492		546		475		2 103
2024		357		382						

Anmärkning: värden i kursiv stil är omräknade och utgör inte officiell statistik, läs mer under [Kort om statistiken](#).

Antal transporter
(1 000-tal)

Antal transporter (1 000-tal) under fyra år
Number of transports (in 1,000) in four years

Rullande fyra kvartal
(1 000-tal)



Inrikes kvartalsdata

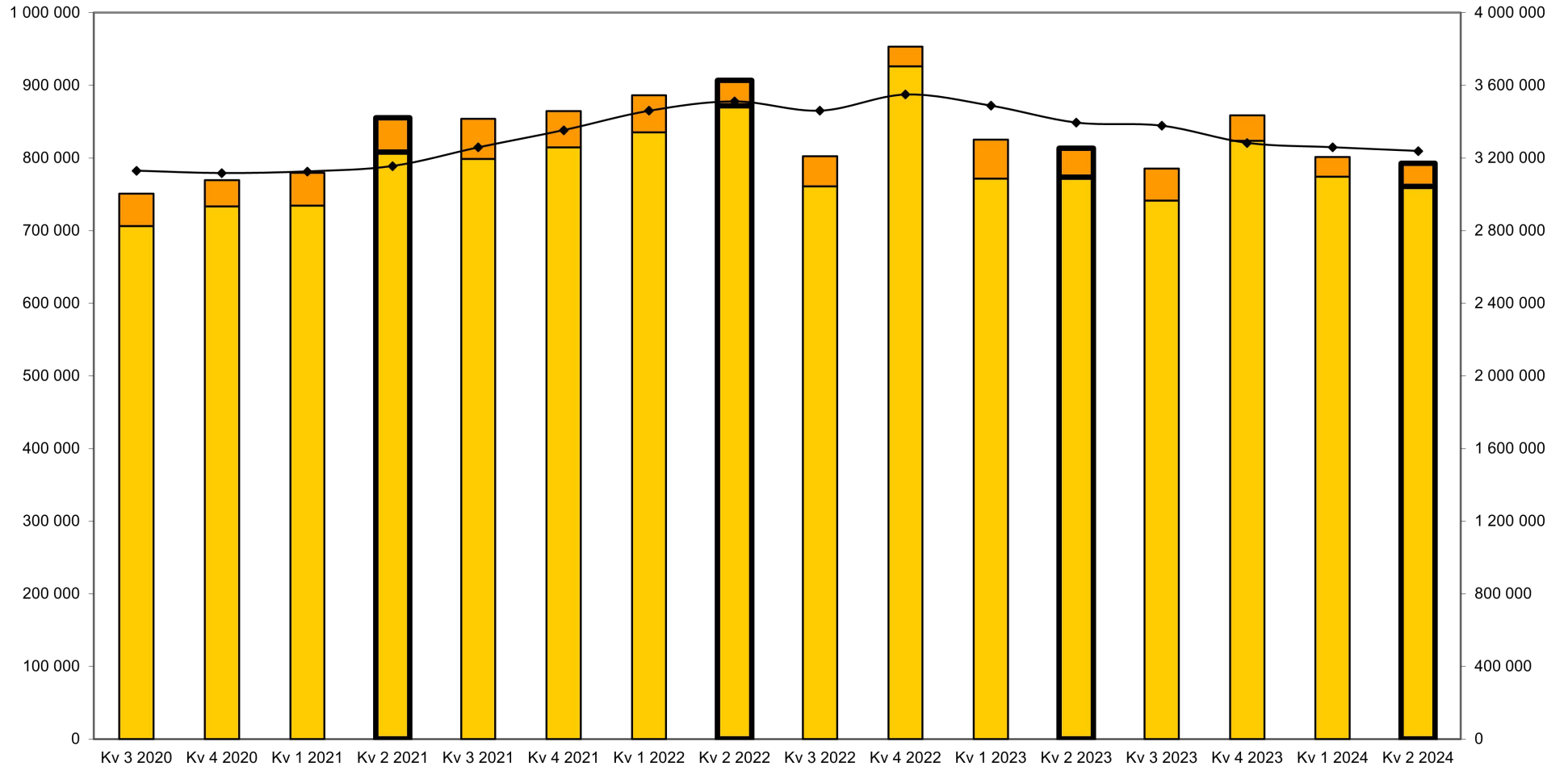
Utrikes kvartalsdata

Rullande fyra kvartal

Körda kilometer
(1 000-tal km)

Körda kilometer (1 000-tal km) under fyra år Kilometers driven (1,000 km) in four years

Rullande fyra kvartal
(1 000-tal km)



Inrikes kvartalsdata

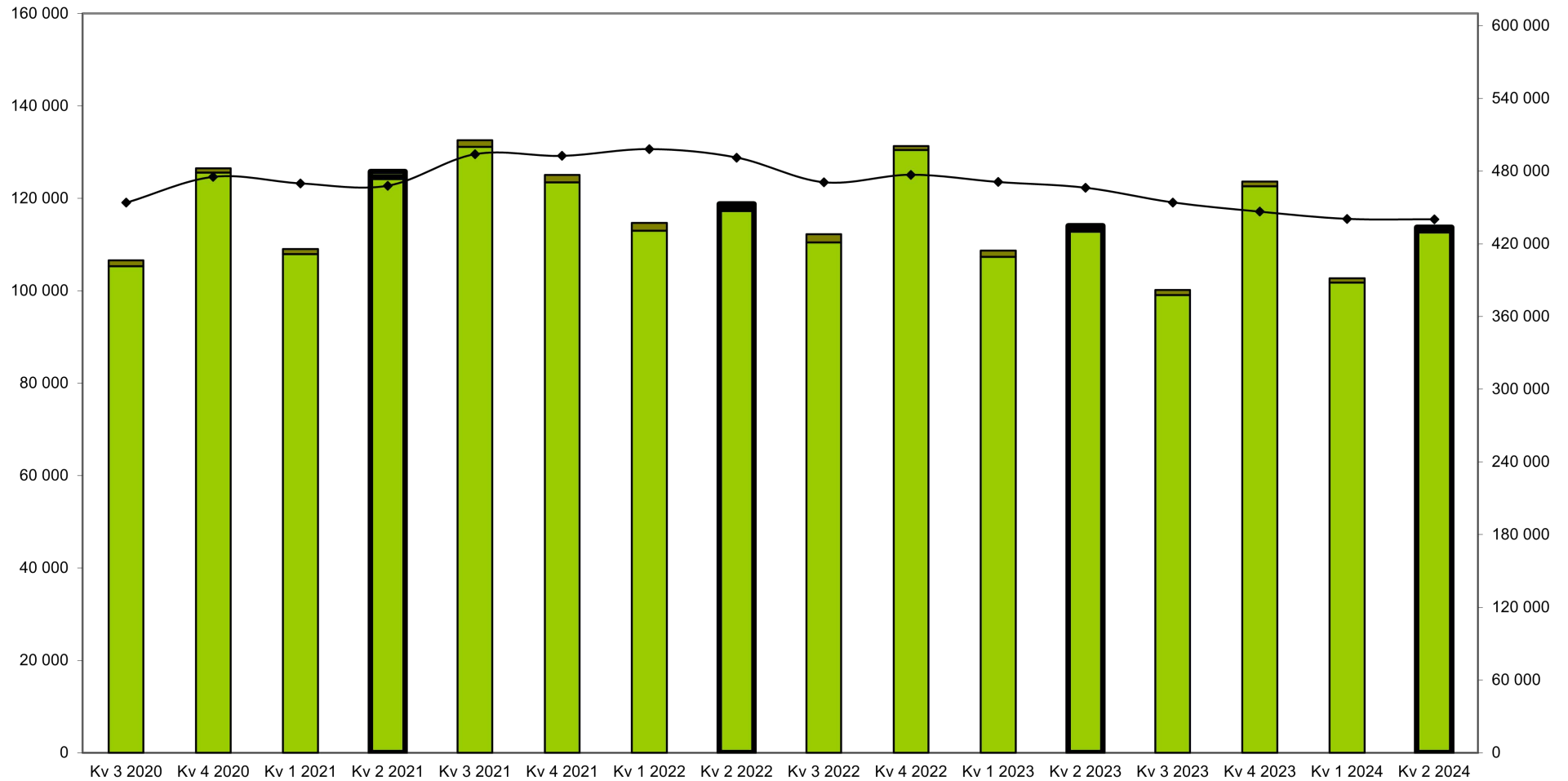
Utrikes kvartalsdata

Rullande fyra kvartal

Lastad godsmängd
(1 000-tal ton)

Lastad godsmängd (1 000-tals ton) under fyra år
Loaded goods (1,000 tonnes) in four years

Rullande fyra kvartal
(1 000-tal ton)



Inrikes kvartalsdata

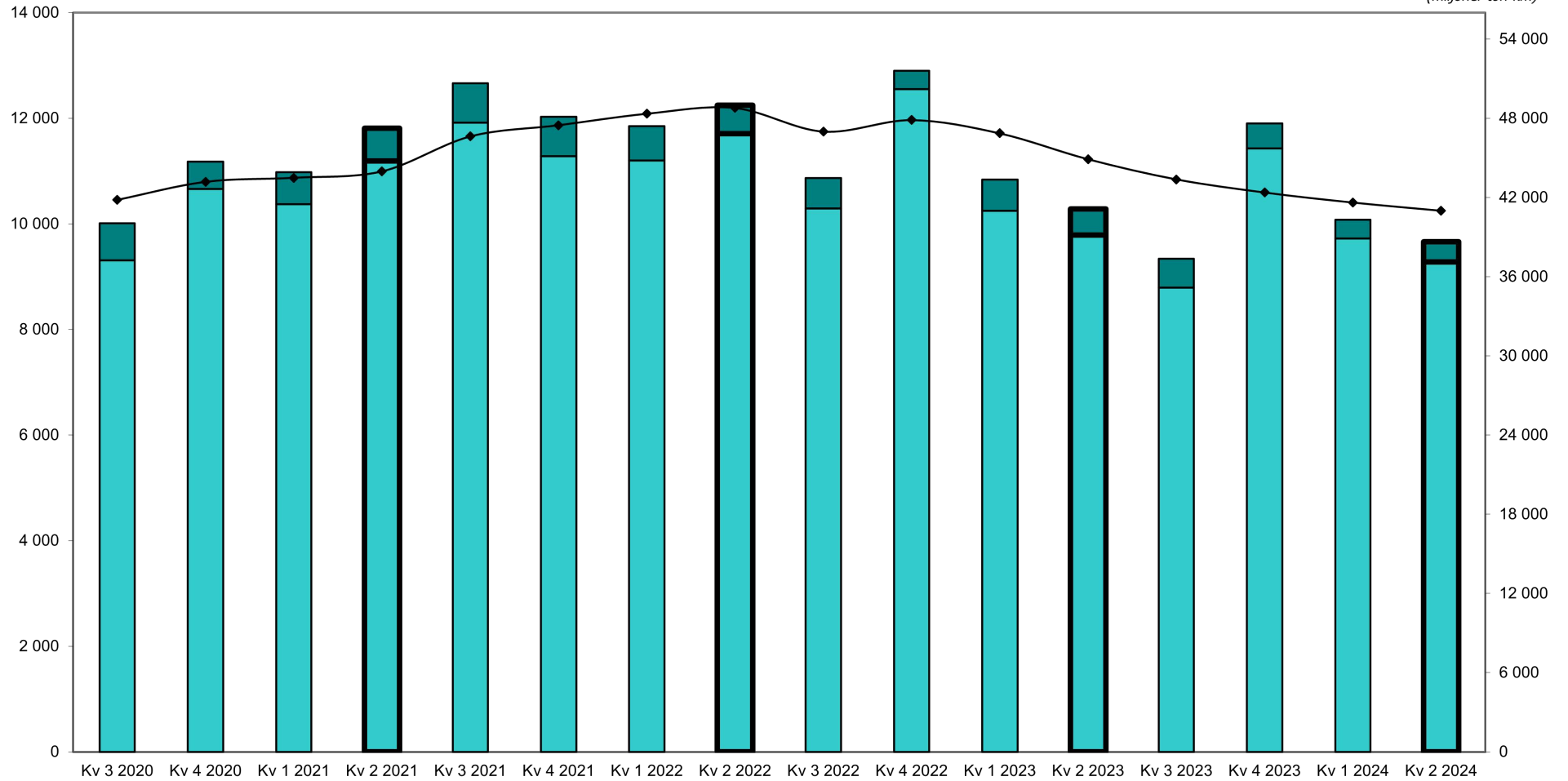
Utrikes kvartalsdata

Rullande fyra kvartal

Transportarbete
(miljoner ton-km)

Transportarbete (miljoner ton-km) under fyra år Transport performance (million tonne-km) in four years

Rullande fyra kvartal
(miljoner ton-km)



Inrikes kvartalsdata

Utrikes kvartalsdata

Rullande fyra kvartal

Utrikes transportarbete
(miljoner ton-km)

Utrikes transportarbete (miljoner ton-km) under fyra år
Foreign transport performance (million tonne-km) in four years

