



LASTBILSTRAFIK 2023 kvartal 2

Swedish national and international road goods transport 2023 quarter 2

Publiceringsdatum: 2023-09-15 / *Date of publication: September 15, 2023*

Kontaktpersoner: / *Contact persons:*

Trafikanalys

Björn Tano

tel: 010 414 42 28, e-post: bjorn.tano@trafa.se

Henrik Petterson

tel: 010 414 42 18, e-post: henrik.petterson@trafa.se

Kvartalsuppgifter publiceras

första kvartalet fastställs under juni år 2023

andra kvartalet fastställs under september år 2023

tredje kvartalet fastställs under december år 2023

fjärde kvartalet fastställs under mars år 2024

Samtliga fyra kvartal summeras till årsstatistik. Årsstatistiken för 2023 publiceras under maj år 2024.

Exakt datum för publicering återfinns ovan samt i publiceringsplanen på Trafikanalys webbplats www.trafa.se/statistik

Innehåll / Content

[Kort om statistiken / In brief](#)

[Definitioner / Definitions](#)

[Tabell 1. Svenska lastbilers godstransporter, andra kvartalet 2023 och 2022.](#)

[Table 1. Transport of goods by road by Swedish registered lorries, second quarter 2023 and 2022.](#)

[Tabell 2. Inrikes godstransporter med svenska lastbilar. Lastade och lossade godsmängder efter destination respektive ursprung, andra kvartalet 2023 och 2022.](#)

[Table 2. National road goods transport with Swedish registered lorries. Loaded and unloaded goods by](#)

[Tabell 3. Inrikes godstransporter med svenska lastbilar fördelat på varugrupper \(NST2007\). Antal transporter med last, körda kilometer med last, transporterad godsmängd och transportarbete, andra kvartalet 2023 och 2022.](#)

[Table 3. National road goods transport with Swedish registered lorries by NST2007 division. Number of haulages,](#)

[Tidsserier kvartal 2013-2023, Totalt \(inrikestrafik och utrikestrafik\)](#)

[Time series quarters 2013-2023, Total \(national and foreign traffic\)](#)

[Tidsserier kvartal 2013-2023, Inrikestrafik](#)

[Time series quarters 2013-2023, National traffic](#)

[Tidsserier kvartal 2013-2023, Utrikestrafik](#)

[Time series quarters 2013-2023, Foreign traffic](#)

Figur 1. Antal transporter, 1 000-tal under fyra år / Figure 1. Number of transports (in 1,000) in four years

Figur 2. Körda kilometer 1 000-tal under fyra år / Figure 2. Kilometers driven (1,000 km) in four years

Figur 3. Lastad godsmängd 1 000-tal under fyra år / Figure 3. Loaded goods (1,000 tonnes) in four years

Figur 4. Transportarbete (miljoner ton-km) under fyra år / Figure 4. Transport performance (million tonne-km) in four years

Figur 5. Utrikes transportarbete (miljoner ton-km) under fyra år / Figure 5. Foreign transport performance (million tonne-km) in four years

Kort om statistiken

Ändamål och innehåll

Statistiken beskriver trafik och transporter med svenskregistrerade tunga lastbilar med en maxlastvikt på minst 3,5 ton. Variabler som redovisas är antal transporter, körda kilometer, lastad godsmängd och transportarbete. Rapporten omfattar kvartalsvärden samt värden för rullande fyra kvartal.

Statistikens framställning

Statistiken baseras på en urvalsundersökning. Urvalet består av cirka 2 900 slumpmässigt utvalda lastbilar varje kvartal, dvs. knappt 12 000 lastbilar per år. Urvalet begränsas bland annat till att fordonet ska vara i trafik, årsmodellen ska vara yngre än 30 år samt att bilens ägare skall finnas med i Statistiska centralbyråns (SCB) Företagsregister.

För varje utvald lastbil ska uppgifter lämnas för en specifik mätvecka. Enkäten har några frågor för hela veckan om totala antalet körda kilometer, vilka dagar lastbilen använts samt eventuell användning av släp. Därtill har enkäten en sändningsjournal med frågor för varje sändning, som plats för lastning och lossning, körda kilometer (hela sträckan från lastning till lossning av gods), sändningens vikt och varuslag.

Statistikens kvalitet

Eftersom statistiken baseras på en enkätundersökning till ett urval av lastbilar, är den förenad med en osäkerhet, både från partiella bortfall och bortfall av utvalda lastbilar. Dessutom är denna statistikinsamling föremål för överdriven rapportering av stillestånd. Det innebär att fler rapporterar att deras lastbil inte användes aktuell mätvecka, än vad som är korrekt. För att korrigera för överdriven stilleståndsrapportering görs sedan 2012 en parallell mindre stickprovsundersökning av just stillestånd, som sedan används för uppräknig av all statistik. För vidare diskussion om kvalitet, se statistikens kvalitetsdeklaration ("Dokumentation" på www.trafa.se/vagtrafik/lastbilstrafik/).

The statistics in brief

Purpose and content

The statistics describe traffic and transport with Swedish-registered heavy goods vehicles (HGVs) *with maximum load capacity of at least 3.5 tonnes*. Variables reported are number of transports, kilometres driven, weight of goods loaded and transport performance (tonne kilometres). The statistics covers quarterly values and moving averages for four quarters.

Generating the statistics

The statistics are based on a sample survey directed to a sample of approximately 2,900 randomly selected HGVs each quarter, i.e. about 12,000 HGVs per year. The survey is limited, among other things, to the vehicle being in use, the vehicle being younger than 30 years and the owner of the HGV being included in Statistics

For each selected HGV, the survey covers information for one specific week. The survey has some questions for the whole week about the total number of kilometers driven, which days the HGV was used and any use of trailers. In addition, the survey has a journal with questions for each basic transport operation (BTO), such as place for loading and unloading, kilometers driven, type and weight of goods.

Statistical quality

Since the statistics are based on a survey to a sample of HGVs, it is associated with uncertainty, both from partial non-response (some questions for a specific HGV) and also complete non-response of selected HGVs. In addition, these statistics are subject to exaggerated reporting of non-use of HGV. This means that more people report that their HGV was not used at all during the current week, than is correct. In order to correct for exaggerated reporting of non-use, a small parallel sample survey of non-use has been carried out since 2012, which is then used to compensate all statistics. For further discussion about statistical quality, see further the quality declaration ("Documentation" at www.trafa.se/en/road-traffic/swedish-road-goods-transport/).

Definitioner / Definitions

Med **inrikes trafik** avses den trafik som svenskegraderade lastbilar presterar med gods som både lastats och lossats inom landet.

Domestic transports includes the transports of the Swedish registered lorries with goods loaded and unloaded within the country.

Med **utrikes trafik** avses den trafik som svenskegraderade lastbilar presterar med utrikes destinerat gods eller gods som lastas utrikes med svensk destination samt cabotage och tredjelandstrafik. Om lastbilen kört delar av sträckan innanför Sveriges gränser inkluderas denna del i utrikes trafik.

International transports includes the transports of the Swedish registered lorries with foreign destination or when goods is loaded abroad with Sweden as destination. It also includes Cabotage and cross-trade. If part of the journey is within the Swedish border, this part of the journey are included in the international transport.

Med **cabotage** avses inrikestrafik i ett annat land än Sverige.

Cabotage includes domestic services in a country other than Sweden.

Med **tredjelandstrafik** avses trafik mellan två andra länder än Sverige.

Cross trade (third-country traffic) means transports between two different countries other than Sweden.

Samtliga lastbilar i undersökningen ska ha en **maximilastvikt på 3,5 ton eller mer**.

All lorries in the survey have a **load capacity of 3.5 tonnes or more**.

Totalvikt är summan av fordonets tjänstevikt och den beräknade vikten av det största antal personer utom föraren (som är inräknad i tjänstevikten) och den största mängden gods som fordonet är inrättat för. Tjänstevikt för lastbilar är den sammanlagda vikten av fordonet i normalt, fullt driftfärdigt skick vid användning av tyngsta till fordonet hörande karosseri, verktyg och reservhjul som hör till fordonet, bränsle, smörjolja, vatten samt föraren.

Maximum permissible weight is the legal maximum that the vehicle (or vehicle combination) is permitted to weigh, when the vehicle (combination) is stationary on a public road. The maximum permissible weight includes the weight of the **load capacity** as well as the **gross vehicle weight** (the weight of the driver and of all other persons carried at the same time plus the weight of the vehicle (or vehicle combination) with its equipment and a full fuel tank).

Maximilastvikt beräknas som skillnaden mellan fordonets totalvikt och tjänstevikt. Den tyngsta last som fordonet är konstruerat för.

Load capacity is the difference between the vehicle's total weight and maximum permissible weight. The weight to be taken into account includes the weight of all packaging of the goods including the tare weight of any container, swap body or pallets used to contain the goods. Maximum weight of goods declared permissible by the competent authority of the country.

Lastbil är ett fordon som ej är att anse som en personbil eller buss. Motorfordon avsett för godstransport.

A goods road motor vehicle is a vehicle that is not considered to be a car or bus. A road vehicle designed to carry goods (lorry, trailer, semi-trailer, road-tractor).

Trafikarbetet redovisas som antal körda kilometer.

Vehicle kilometre is the distance actually run, the number of **kilometres driven**.

Transportarbetet redovisas i tonkilometer. Tonkilometer beräknas som produkten av last i ton och körda kilometer per körning. Notera att denna variabel beräknas per körning och därefter summeras när totalt transportarbete ska skattas. Detta innebär att tonkilometer inte kan härledas utifrån aggregat i redovisningen; summa godsmängd multiplicerat med summa körda km blir inte summa tonkilometer.

Tonne-kilometers is a unit of measure of goods transport that represents the transport of one tonne by road over one kilometre. This variable is calculated per run. This means that tonne-kilometers can not be derived based on aggregates in the financial statements; total tonnes multiplied by the total kilometers driven is not the sum of tonne-kilometers.

Yrkesmässig trafik avser transporter åt andra mot betalning, till exempel godstrafik.

Transport for hire or reward concerns the carriage of goods for payment on behalf of third parties. If the company are being paid to transport goods belonging to somebody else.

Firmabilstrafik avser transporter för företagets egen räkning, exempelvis grossister och återförsäljare som distribuerar egna varor till sina kunder.

Transport on own account concerns such as wholesalers and retailers who distribute their own products to their customers, in their own vehicle. Transports not for hire or reward.

Summeringar stämmer inte alltid exakt med summa-raden. Detta beror på avrundningar i delposterna.

Totals do not always correspond exactly with the sum of the line. This is due to rounding in the sub-items.

Regioner/Regions (NUTS2)

Län/County	Län/County
SE11 Stockholm	
1 Stockholm	
SE12 Östra Mellansverige	
3 Uppsala	18 Örebro
4 Södermanlands	19 Västmanlands
5 Östergötlands	
SE21 Småland med öarna	
6 Jönköpings	8 Kalmar
7 Kronobergs	9 Gotlands
SE22 Sydsverige	
10 Blekinge	12 Skåne
SE23 Västsverige	
13 Hallands	14 Västra Götalands
SE31 Norra Mellansverige	
17 Värmlands	21 Gävleborgs
20 Dalarnas	
SE32 Mellersta Norrland	
22 Västernorrlands	23 Jämtlands
SE33 Övre Norrland	
24 Västerbottens	25 Norrbottens

Storstadsområden/Metropolitan areas

Stor-Stockholm = Stockholms län

Greater Stockholm = Stockholm County

Stor-Göteborg / Greater
Gothenburg

Län	Kommun	Län	Kommun
14	40 Ale	14	62 Lilla Edet
14	89 Alingsås	14	81 Mölndal
14	80 Göteborg	14	2 Partille
14	1 Härryda	14	15 Stenungsund
13	84 Kungsbacka	14	19 Tjörn
14	82 Kungälv	14	7 Öckerö
14	41 Lerum		

Stor-Malmö / Greater Malmö

Län	Kommun	Län	Kommun
12	31 Burlöv	12	80 Malmö
12	85 Eslöv	12	64 Skurup
12	67 Höör	12	30 Staffanstorps
12	61 Kävlinge	12	63 Svedala
12	62 Lomma	12	87 Trelleborg
12	81 Lund	12	33 Vellinge

Teckenförklaring / *Legends*

Teckenförklaring

- .. uppgift inte tillgänglig eller alltför osäker
- . uppgift kan inte förekomma
- noll (inget finns att redovisa)
- 0 mindre än hälften av enheten, men större än noll
- k korrigerad uppgift
- r reviderad uppgift
- xxx signifikant skillnad i jämförelse mellan två år i tabellerna 1-3 markeras med understrukna värden

Legends

- data not available
- not applicable
- zero
- less than half of unit used, but more than zero
- corrected figure
- revised figure
- significant difference in comparison between between two years in tables 1-3 are marked with underlined values

Tabell 1. Svenska lastbilar godstransporter, andra kvartalet 2023 och 2022.

Table 1. Transport of goods by road by Swedish registered lorries, second quarter 2023 and 2022.

	Kvartal 2 2023	95 % K.I.	Kvartal 2 2022	95 % K.I.
Antal lastbilar, totalt	67 435		67 167	
<i>därav</i>				
Yrkesmässig trafik	52 536		51 651	
Firmabilstrafik	14 899		15 516	
Antal transporter i 1 000-tal	10 596 ±	1 007	11 190 ±	1 094
Inrikes trafik	10 522 ±	1 009	11 099 ±	1 095
<i>därav</i>				
Yrkesmässig trafik med last	6 692 ±	647	7 449 ±	804
Yrkesmässig trafik utan last	2 597 ±	446	2 266 ±	448
Firmabilstrafik med last	1 001 ±	319	1 005 ±	276
Firmabilstrafik utan last	232 ±	101	378 ±	167
Utrikes trafik	74 ±	28	90 ±	34
<i>därav</i>				
Med last	54 ±	20	62 ±	23
Utan last	19 ±	11	28 ±	12
<i>därav</i>				
Från Sverige till utlandet	32 ±	14	38 ±	13
Från utlandet till Sverige	33 ±	13	34 ±	12
Cabotage	7 ±	5	17 ±	13
Tredjelandstrafik	2 ±	2	2 ±	2
Körda kilometer i 1 000-tal km	813 272 ±	49 747	906 701 ±	64 363
Inrikes trafik	773 613 ±	48 735	871 879 ±	64 169
<i>därav</i>				
Yrkesmässig trafik med last	576 391 ±	41 878	677 661 ±	61 025
Yrkesmässig trafik utan last	119 296 ±	13 822	114 562 ±	14 179
Firmabilstrafik med last	64 775 ±	18 119	62 743 ±	16 702
Firmabilstrafik utan last	13 151 ±	6 438	16 912 ±	7 416
Utrikes trafik	39 659 ±	15 557	34 822 ±	11 579
<i>därav</i>				
Med last	32 667 ±	12 853	27 803 ±	9 641
Utan last	6 992 ±	4 508	7 019 ±	3 457
<i>därav</i>				
Från Sverige till utlandet	16 209 ±	7 650	16 455 ±	5 872
Från utlandet till Sverige	18 771 ±	9 031	14 627 ±	5 193
Cabotage	2 329 ±	1 695	2 017 ±	2 249
Tredjelandstrafik	2 350 ±	2 765	1 722 ±	1 776
Lastad godsmängd i 1 000-tal ton	114 042 ±	11 718	118 751 ±	11 533
Inrikes trafik	113 121 ±	11 732	117 615 ±	11 538
<i>därav</i>				
Yrkesmässig trafik	104 095 ±	11 428	107 274 ±	11 369
Firmabilstrafik	9 026 ±	3 375	10 341 ±	3 139
Utrikes trafik	921 ±	379	1 136 ±	472
<i>därav</i>				
Från Sverige till utlandet	518 ±	293	659 ±	258
Från utlandet till Sverige	338 ±	194	360 ±	189
Cabotage	41 ±	40	97 ±	125
Tredjelandstrafik	23 ±	28	20 ±	23
Transportarbete i miljoner ton-km	10 283 ±	841	12 245 ±	1 169
Inrikes trafik	9 791 ±	827	11 710 ±	1 162
<i>därav</i>				
Yrkesmässig trafik	9 244 ±	819	11 038 ±	1 153
Firmabilstrafik	547 ±	191	672 ±	247
Utrikes trafik	492 ±	208	535 ±	193
<i>därav</i>				
Från Sverige till utlandet	195 ±	109	288 ±	112
Från utlandet till Sverige	254 ±	154	204 ±	95
Cabotage	13 ±	14	13 ±	17
Tredjelandstrafik	30 ±	37	30 ±	34
Farligt gods, i 1 000-tal ton	2 348 ±	1 386	1 956 ±	940
Farligt gods, i miljoner tonkm	358 ±	187	327 ±	165

Tabell 2. Inrikes godstransporter med svenska lastbilar. Lastade och lossade godsmängder efter destination respektive ursprung, andra kvartalet 2023 och 2022.

Table 2. National road goods transport with Swedish registered lorries. Loaded and unloaded goods by county and metropolitan areas by destination and origin of the haulage respectively, second quarter 2023.

Län	Kvartal 2 2023							
	Lastad godsmängd, 1 000-tal ton				Lossad godsmängd, 1 000-tal ton			
	Totalt	95 % K.I.	Därav med destination (%)		Totalt	95 % K.I.	Därav med ursprung (%)	
			Inom egna länet/området	Till andra länen/områden			Inom egna länet/området	Från andra länen/områden
Totalt	113 121 ±	11 732	74	26	113 121 ±	11 732	74	26
01 Stockholm	13 341 ±	3 298	77	23	13 478 ±	3 112	76	24
03 Uppsala	3 010 ±	1 480	61	39	3 283 ±	1 528	56	44
04 Södermanland	2 771 ±	1 400	59	41	2 883 ±	1 434	57	43
05 Östergötland	5 408 ±	2 673	71	29	5 309 ±	2 530	73	27
06 Jönköping	7 633 ±	2 302	44	56	5 797 ±	1 811	58	42
07 Kronoberg	1 206 ±	787	43	57	1 907 ±	1 245	27	73
08 Kalmar	2 996 ±	1 475	86	14	3 259 ±	1 549	79	21
09 Gotland	1 100 ±	1 347	100	-	1 100 ±	1 347	100	-
10 Blekinge	1 579 ±	1 632	70	30	1 450 ±	1 603	76	24
12 Skåne	14 690 ±	4 390	80	20	14 734 ±	4 390	80	20
13 Halland	3 638 ±	1 725	64	36	5 016 ±	1 934	46	54
14 Västra Götaland	18 628 ±	4 819	76	24	18 564 ±	4 770	76	24
17 Värmland	5 849 ±	2 743	85	15	5 783 ±	2 705	86	14
18 Örebro	4 774 ±	2 163	61	39	4 042 ±	1 915	72	28
19 Västmanland	3 457 ±	1 904	71	29	3 524 ±	1 891	69	31
20 Dalarna	5 048 ±	2 547	76	24	4 978 ±	2 533	78	22
21 Gävleborg	3 304 ±	1 647	75	25	3 320 ±	1 657	74	26
22 Västernorrland	5 839 ±	5 400	88	12	6 000 ±	5 400	86	14
23 Jämtland	2 573 ±	2 595	95	5	2 490 ±	2 593	98	2
24 Västerbotten	3 175 ±	1 715	79	21	2 993 ±	1 669	84	16
25 Norrbotten	3 101 ±	1 737	86	14	3 211 ±	1 741	83	17
Storstadsområden								
Totalt	27 062 ±	4 788	80	20	26 684 ±	4 564	79	21
Stor-Stockholm ¹	13 341 ±	3 298	77	23	13 478 ±	3 112	76	24
Stor-Malmö ¹	6 015 ±	2 709	90	10	6 045 ±	2 702	91	9
Stor-Göteborg ¹	7 706 ±	2 283	77	23	7 162 ±	2 065	72	28

Län	Kvartal 2 2022							
	Lastad godsmängd, 1 000-tal ton				Lossad godsmängd, 1 000-tal ton			
	Totalt	95 % K.I.	Därav med destination (%)		Totalt	95 % K.I.	Därav med ursprung (%)	
			Inom egna länet/området	Till andra länen/områden			Inom egna länet/området	Från andra länen/områden
Totalt	117 615 ±	11 538	74	26	117 615 ±	11 538	74	26
01 Stockholm	13 049 ±	2 625	75	25	13 696 ±	2 629	71	29
03 Uppsala	4 139 ±	2 809	78	22	4 674 ±	2 927	69	31
04 Södermanland	3 313 ±	1 814	40	60	2 380 ±	1 350	55	45
05 Östergötland	3 203 ±	1 562	65	35	3 651 ±	1 806	57	43
06 Jönköping	6 272 ±	4 360	67	33	6 037 ±	4 328	70	30
07 Kronoberg	1 478 ±	1 392	61	39	1 708 ±	1 457	52	48
08 Kalmar	3 902 ±	2 297	73	27	3 934 ±	2 281	72	28
09 Gotland	530 ±	382	92	8	549 ±	388	89	11
10 Blekinge	923 ±	737	46	54	685 ±	648	61	39
12 Skåne	15 976 ±	4 334	76	24	15 183 ±	4 301	80	20
13 Halland	4 056 ±	3 127	77	23	5 916 ±	3 494	53	47
14 Västra Götaland	23 078 ±	5 165	80	20	21 976 ±	4 964	84	16
17 Värmland	6 945 ±	4 126	90	10	7 142 ±	4 128	88	12
18 Örebro	3 506 ±	2 573	60	40	3 397 ±	2 569	62	38
19 Västmanland	3 115 ±	1 243	30	70	2 376 ±	966	39	61
20 Dalarna	4 125 ±	1 662	51	49	3 761 ±	1 507	56	44
21 Gävleborg	4 623 ±	2 510	76	24	5 155 ±	2 590	68	32
22 Västernorrland	2 331 ±	1 387	78	22	2 910 ±	1 425	63	37
23 Jämtland	3 226 ±	1 480	79	21	2 593 ±	1 315	98	2
24 Västerbotten	6 987 ±	3 527	89	11	7 002 ±	3 503	89	11
25 Norrbotten	2 837 ±	1 410	84	16	2 891 ±	1 416	82	18
Storstadsområden								
Totalt	33 498 ±	6 288	82	18	32 463 ±	5 528	79	21
Stor-Stockholm ¹	13 049 ±	2 625	75	25	13 696 ±	2 629	71	29
Stor-Malmö ¹	7 088 ±	3 738	87	13	5 529 ±	2 416	87	13
Stor-Göteborg ¹	13 361 ±	4 391	87	13	13 238 ±	4 272	83	17

1) Se avsnitt Definitioner för definition av storstadsområden. Definitions of city areas, see Definitions.

Tabell 3. Inrikes godstransporter med svenska lastbilar fördelat på varugrupper (NST2007). Antal transporter med last, körda kilometer med last, transporterad godsmängd och transportarbete, andra kvartalet 2023 och 2022.

Table 3. National road goods transport with Swedish registered lorries by NST2007 division. Number of haulages, kilometres driven with goods, tonnes and tonne-kilometres, second quarter 2023.

Kod	Varugrupp	Kvartal 2 2023								Kvartal 2 2022							
		Antal transporter med last 1 000-tal		Körda kilometer med last 1 000-tal km		Transporterad godsmängd 1 000-tal ton		Transportarbete Miljoner ton-km		Antal transporter med last 1 000-tal		Körda kilometer med last 1 000-tal km		Transporterad godsmängd 1 000-tal ton		Transportarbete Miljoner ton-km	
		Totalt	95 % K.I.	Totalt	95 % K.I.	Totalt	95 % K.I.	Totalt	95 % K.I.	Totalt	95 % K.I.	Totalt	95 % K.I.	Totalt	95 % K.I.	Totalt	95 % K.I.
Totalt		7 693 ±	688	641 166 ±	42 640	113 121 ±	11 732	9 791 ±	827	8 455 ±	817	740 405 ±	60 617	117 615 ±	11 538	11 710 ±	1 162
01	Produkter från jordbruk, skogsbruk och fiske	440 ±	130	42 915 ±	11 318	13 946 ±	3 896	1 333 ±	362	323 ±	93	42 914 ±	13 324	11 987 ±	3 563	1 360 ±	384
	därav rundvirke	243 ±	82	19 619 ±	6 154	10 007 ±	3 387	822 ±	261	196 ±	73	19 891 ±	7 003	8 462 ±	3 064	819 ±	279
02	Kol, råolja och naturgas	0 ±	0	0 ±	0	0 ±	0	0 ±	0	2 ±	3	441 ±	661	51 ±	72	10 ±	15
03	Malm, andra produkter från utvinning	1 571 ±	304	42 657 ±	8 619	35 308 ±	7 118	1 146 ±	266	1 850 ±	393	46 464 ±	9 209	41 042 ±	9 322	1 150 ±	262
	därav jord, sten och sand	1 529 ±	299	38 414 ±	7 770	33 860 ±	7 001	984 ±	218	1 739 ±	364	42 176 ±	8 360	39 032 ±	9 174	1 022 ±	239
04	Livsmedel, drycker och tobak	861 ±	335	109 737 ±	22 066	10 286 ±	3 499	1 526 ±	423	664 ±	213	143 624 ±	34 199	11 229 ±	2 745	2 810 ±	798
05	Textil, beklädnadsvaror, läder och lädervaror	43 ±	36	8 854 ±	7 652	337 ±	278	48 ±	40	21 ±	19	4 114 ±	3 886	270 ±	326	57 ±	77
06	Trä och varor av trä och kork (exkl.möbler), massa, papper och pappersvaror, trycksaker	330 ±	131	29 981 ±	9 013	7 266 ±	5 295	594 ±	203	392 ±	133	46 480 ±	14 499	7 068 ±	3 717	956 ±	365
	därav sågade, hyvlade trävaror	127 ±	67	13 987 ±	6 874	1 809 ±	979	274 ±	146	112 ±	53	19 026 ±	8 736	1 581 ±	691	437 ±	256
	därav fis, trä-/sågavfall	64 ±	46	5 342 ±	3 648	1 935 ±	1 751	142 ±	108	103 ±	64	7 309 ±	5 992	2 070 ±	1 225	252 ±	232
	därav papper, papp och varor därav	53 ±	34	4 813 ±	2 562	666 ±	554	69 ±	42	134 ±	101	15 448 ±	9 239	2 929 ±	3 415	202 ±	97
07	Stenkols- och raffinerade petroleumprodukter	117 ±	59	12 647 ±	6 078	3 817 ±	2 040	379 ±	199	161 ±	85	12 142 ±	6 720	3 935 ±	1 604	263 ±	123
	därav raffinerade petroleumprodukter	116 ±	59	12 597 ±	6 077	3 797 ±	2 040	378 ±	199	159 ±	85	12 060 ±	6 718	3 919 ±	1 604	263 ±	123
08	Kemikalier, kemiska produkter, konstfibrer, gummi- och plastvaror samt kärnbränsle	143 ±	131	13 963 ±	6 519	3 993 ±	4 523	250 ±	110	63 ±	35	9 234 ±	4 413	1 403 ±	734	243 ±	131
09	Andra icke-metalliska mineraliska produkter	313 ±	96	20 189 ±	6 536	5 406 ±	2 137	425 ±	187	416 ±	148	20 418 ±	5 778	7 477 ±	2 582	497 ±	168
10	Metallvaror exkl. maskiner och utrustning	146 ±	60	17 706 ±	8 305	1 921 ±	1 033	274 ±	139	136 ±	55	17 236 ±	6 617	1 971 ±	901	343 ±	173
11	Maskiner och instrument	199 ±	96	26 400 ±	15 764	2 075 ±	639	264 ±	101	226 ±	71	23 591 ±	8 965	2 317 ±	819	310 ±	138
12	Transportutrustning	115 ±	70	23 513 ±	13 300	2 207 ±	1 289	364 ±	212	86 ±	52	13 083 ±	6 612	1 173 ±	605	186 ±	99
13	Möbler och andra tillverkade varor	51 ±	43	7 936 ±	5 432	307 ±	202	50 ±	32	33 ±	19	6 763 ±	4 526	163 ±	98	31 ±	20
14	Hushållsavfall, annat avfall och returråvara	726 ±	213	47 154 ±	14 820	7 001 ±	2 316	439 ±	157	536 ±	143	50 014 ±	22 201	4 652 ±	1 525	358 ±	184
15	Post och paket	108 ±	71	10 002 ±	5 494	1 276 ±	1 351	76 ±	63	446 ±	330	35 840 ±	16 371	2 047 ±	894	250 ±	151
16	Utrustning och material som används vid varustransporter	1 420 ±	262	56 342 ±	10 436	4 075 ±	994	329 ±	135	1 806 ±	341	85 164 ±	14 430	5 005 ±	1 141	392 ±	136
17	Flyttgods, fordon för reparation	44 ±	43	5 564 ±	6 250	322 ±	429	25 ±	29	40 ±	23	2 146 ±	1 436	230 ±	144	16 ±	12
18	Styckegods och samlastat gods	920 ±	206	151 672 ±	27 899	11 905 ±	2 465	2 066 ±	489	1 100 ±	294	164 297 ±	40 600	12 858 ±	2 803	2 209 ±	606
19	Oidentifierbart gods	25 ±	20	3 184 ±	2 521	386 ±	311	48 ±	39	0 ±	0	0 ±	0	0 ±	0	0 ±	0
20	Andra varor, ej tidigare specificerade	121 ±	52	10 752 ±	5 424	1 288 ±	612	154 ±	96	153 ±	99	16 441 ±	8 813	2 736 ±	2 524	270 ±	169

Transporternas utveckling - lastbilstrafik

Totalt, både inrikes- och utrikestrafik

Lastbilstrafik 2023										
Antal transporter i 1 000-tal, totalt										
	Kvartal 1, metod		Kvartal 2, metod		Kvartal 3, metod		Kvartal 4, metod		Totalt, metod	
	Gammal	Ny	Gammal	Ny	Gammal	Ny	Gammal	Ny	Gammal	Ny
2013	6 552	8 226	7 524	9 679	6 681	9 919	7 093	8 979	27 850	36 804
2014	6 193	8 268	7 350	10 077	6 197	9 946	7 053	9 650	26 793	37 940
2015		8 553		10 120		9 489		10 839		39 000
2016		9 592		11 385		8 465		10 177		39 619
2017		9 829		11 076		9 805		10 909		41 619
2018		11 316		11 275		11 273		11 584		45 447
2019		10 028		11 724		10 506		10 297		42 555
2020		9 992		11 397		10 256		10 946		42 591
2021		10 174		11 956		10 792		11 101		44 023
2022		10 384		11 190		9 909		11 484		42 966
2023		10 203		10 596						
Körda kilometer i 1000-tal km, totalt										
	Kvartal 1, metod		Kvartal 2, metod		Kvartal 3, metod		Kvartal 4, metod		Totalt, metod	
	Gammal	Ny	Gammal	Ny	Gammal	Ny	Gammal	Ny	Gammal	Ny
2013	601 332	736 734	649 569	809 163	558 923	785 943	607 887	728 186	2 417 711	3 060 026
2014	533 082	684 386	608 272	781 062	549 603	811 835	585 095	754 149	2 276 051	3 031 433
2015		674 197		833 280		746 698		788 976		3 043 152
2016		718 171		828 836		749 066		736 151		3 032 225
2017		722 973		856 949		717 188		773 984		3 071 095
2018		779 422		835 580		737 334		787 533		3 139 869
2019		777 854		780 346		779 707		782 666		3 120 574
2020		770 391		825 129		751 006		769 391		3 115 916
2021		779 739		855 063		853 812		864 487		3 353 102
2022		886 503		906 701		802 557		953 466		3 549 227
2023		825 176		813 272						

Anmärkning: värden i kursiv stil är omräknade och utgör inte officiell statistik, läs mer under *Kort om statistiken*.

Transporternas utveckling - lastbilstrafik

Totalt, både inrikes- och utrikestrafik

Lastbilstrafik 2023										
Lastad godsmängd i 1 000-tal ton, totalt										
	Kvartal 1, metod		Kvartal 2, metod		Kvartal 3, metod		Kvartal 4, metod		Totalt, metod	
	Gammal	Ny	Gammal	Ny	Gammal	Ny	Gammal	Ny	Gammal	Ny
2013	68 959	86 343	70 857	90 406	68 599	102 076	72 715	90 896	281 129	369 721
2014	62 306	83 026	76 310	103 111	65 499	104 314	68 197	90 749	272 311	381 200
2015		94 049		108 602		100 979		119 235		422 865
2016		106 749		123 852		93 135		109 732		433 468
2017		107 458		126 133		103 390		118 471		455 452
2018		121 383		123 344		113 818		122 737		481 282
2019		110 555		121 028		112 636		105 111		449 329
2020		114 452		127 664		106 608		126 477		475 200
2021		109 055		125 753		132 611		125 045		492 464
2022		114 695		118 751		112 241		131 282		476 969
2023		108 664		114 042						
Transportarbete i miljoner tonkm, totalt										
	Kvartal 1, metod		Kvartal 2, metod		Kvartal 3, metod		Kvartal 4, metod		Totalt, metod	
	Gammal	Ny	Gammal	Ny	Gammal	Ny	Gammal	Ny	Gammal	Ny
2013	8 404	10 231	8 649	10 661	7 893	11 102	8 576	10 097	33 521	42 090
2014	7 208	9 232	8 535	10 751	8 265	12 024	7 980	9 949	31 987	41 956
2015		9 402		11 291		10 064		10 741		41 498
2016		10 172		11 676		10 095		10 743		42 685
2017		9 989		12 185		9 249		10 425		41 848
2018		10 154		11 613		10 405		11 302		43 474
2019		11 057		10 972		10 763		9 809		42 601
2020		10 671		11 320		10 012		11 180		43 183
2021		10 978		11 808		12 663		12 032		47 481
2022		11 849		12 245		10 872		12 904		47 870
2023		10 841		10 283						

Anmärkning: värden i kursiv stil är omräknade och utgör inte officiell statistik, läs mer under *Kort om statistiken*.

Transporternas utveckling - lastbilstrafik

Inrikestrafik

Lastbilstrafik 2023										
Antal transporter i 1 000-tal, inrikestrafik										
	Kvartal 1, metod		Kvartal 2, metod		Kvartal 3, metod		Kvartal 4, metod		Totalt, metod	
	Gammal	Ny	Gammal	Ny	Gammal	Ny	Gammal	Ny	Gammal	Ny
2013	6 444	8 093	7 407	9 535	6 605	9 816	7 007	8 874	27 464	36 318
2014	6 101	8 152	7 260	9 966	6 110	9 815	6 966	9 536	26 437	37 470
2015		8 384		9 996		9 381		10 739		38 501
2016		9 477		11 249		8 319		10 095		39 141
2017		9 705		10 968		9 680		10 777		41 129
2018		11 215		11 178		11 174		11 437		45 004
2019		9 942		11 635		10 410		10 165		42 152
2020		9 863		11 300		10 172		10 876		42 211
2021		10 068		11 852		10 663		10 986		43 570
2022		10 241		11 099		9 795		11 415		42 550
2023		10 076		10 522						
Körda kilometer i 1000-tal km, inrikestrafik										
	Kvartal 1, metod		Kvartal 2, metod		Kvartal 3, metod		Kvartal 4, metod		Totalt, metod	
	Gammal	Ny	Gammal	Ny	Gammal	Ny	Gammal	Ny	Gammal	Ny
2013	550 962	676 072	597 673	746 678	519 021	732 404	564 176	675 175	2 231 833	2 830 329
2014	492 577	634 262	561 562	724 041	508 836	753 186	547 257	707 009	2 110 233	2 818 499
2015		606 106		768 652		685 238		739 740		2 799 737
2016		658 740		767 538		684 471		698 932		2 809 680
2017		663 242		806 405		665 191		707 142		2 841 980
2018		733 736		789 370		691 689		743 114		2 957 908
2019		736 140		745 629		740 242		722 778		2 944 789
2020		724 105		784 678		706 372		733 330		2 948 485
2021		734 149		807 907		798 679		814 759		3 155 493
2022		835 489		871 879		761 202		926 300		3 394 870
2023		771 461		773 613						

Anmärkning: värden i kursiv stil är omräknade och utgör inte officiell statistik, läs mer under *Kort om statistiken*.

Transporternas utveckling - lastbilstrafik

Inrikestrafik

Lastbilstrafik 2023

Lastad godsmängd i 1 000-tal ton, inrikestrafik

	Kvartal 1, metod		Kvartal 2, metod		Kvartal 3, metod		Kvartal 4, metod		Totalt, metod	
	Gammal	Ny	Gammal	Ny	Gammal	Ny	Gammal	Ny	Gammal	Ny
2013	67 595	84 677	69 396	88 632	67 596	100 724	71 662	89 604	276 249	363 637
2014	61 154	81 592	75 094	101 602	64 366	102 602	67 166	89 397	267 780	375 192
2015		92 002		106 860		99 724		118 047		416 633
2016		105 135		121 988		91 151		108 621		426 895
2017		105 989		124 571		102 018		116 812		449 390
2018		120 157		122 241		112 090		120 719		475 207
2019		109 487		119 746		111 529		103 431		444 192
2020		112 821		126 404		105 333		125 534		470 092
2021		107 897		124 496		131 147		123 423		486 963
2022		113 017		117 615		110 494		130 439		471 565
2023		107 366		113 121						

Transportarbete i miljoner tonkm, inrikestrafik

	Kvartal 1, metod		Kvartal 2, metod		Kvartal 3, metod		Kvartal 4, metod		Totalt, metod	
	Gammal	Ny	Gammal	Ny	Gammal	Ny	Gammal	Ny	Gammal	Ny
2013	7 650	9 321	7 855	9 712	7 255	10 258	7 948	9 338	30 708	38 629
2014	6 644	8 539	7 848	9 910	7 626	11 097	7 430	9 261	29 548	38 808
2015		8 563		10 288		9 179		10 073		38 102
2016		9 196		10 830		9 104		10 143		39 273
2017		9 198		11 357		8 539		9 460		38 553
2018		9 419		11 048		9 543		10 649		40 658
2019		10 479		10 449		10 251		8 929		40 108
2020		10 005		10 726		9 314		10 666		40 710
2021		10 377		11 192		11 919		11 286		44 773
2022		11 205		11 710		10 291		12 557		45 764
2023		10 251		9 791						

Anmärkning: värden i kursiv stil är omräknade och utgör inte officiell statistik, läs mer under *Kort om statistiken*.

Transporternas utveckling - lastbilstrafik

Utrikestrafik

Lastbilstrafik 2023

Antal transporter i 1 000-tal, utrikestrafik

	Kvartal 1, metod		Kvartal 2, metod		Kvartal 3, metod		Kvartal 4, metod		Totalt, metod	
	Gammal	Ny	Gammal	Ny	Gammal	Ny	Gammal	Ny	Gammal	Ny
2013	107	133	117	144	76	103	86	106	386	486
2014	92	115	90	111	88	131	87	114	356	471
2015		169		124		108		99		500
2016		115		136		146		82		479
2017		125		108		125		133		491
2018		101		97		98		147		444
2019		85		90		95		133		403
2020		130		96		84		70		381
2021		106		105		128		114		453
2022		143		90		114		69		416
2023		127		74						

Körda kilometer i 1000-tal km, utrikestrafik

	Kvartal 1, metod		Kvartal 2, metod		Kvartal 3, metod		Kvartal 4, metod		Totalt, metod	
	Gammal	Ny	Gammal	Ny	Gammal	Ny	Gammal	Ny	Gammal	Ny
2013	50 370	60 662	51 896	62 486	39 901	53 539	43 711	53 011	185 878	229 698
2014	40 504	50 124	46 710	57 022	40 766	58 649	37 838	47 140	165 818	212 934
2015		68 091		64 628		61 460		49 236		243 415
2016		59 431		61 298		64 595		37 220		222 545
2017		59 731		50 544		51 997		66 842		229 114
2018		45 687		46 210		45 645		44 419		181 961
2019		41 714		34 717		39 465		59 888		175 785
2020		46 286		40 451		44 633		36 061		167 431
2021		45 590		47 156		55 134		49 729		197 608
2022		51 014		34 822		41 355		27 167		154 358
2023		53 715		39 659						

Anmärkning: värden i kursiv stil är omräknade och utgör inte officiell statistik, läs mer under *Kort om statistiken*.

Transporternas utveckling - lastbilstrafik

Utrikestrafik

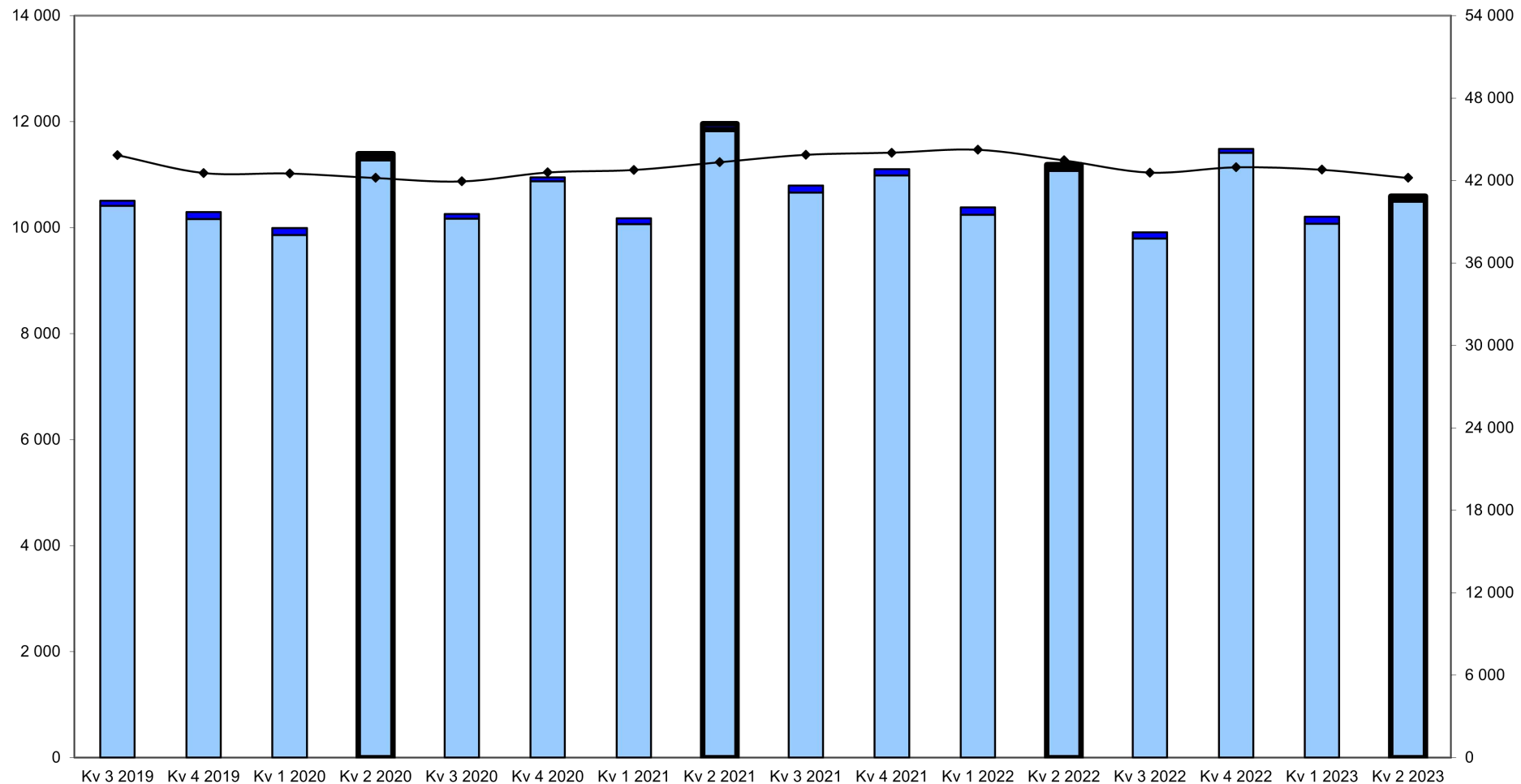
Lastbilstrafik 2023										
Lastad godsmängd i 1 000-tal ton, utrikestrafik										
	Kvartal 1, metod		Kvartal 2, metod		Kvartal 3, metod		Kvartal 4, metod		Totalt, metod	
	Gammal	Ny	Gammal	Ny	Gammal	Ny	Gammal	Ny	Gammal	Ny
2013	1 364	1 666	1 461	1 774	1 003	1 351	1 053	1 292	4 881	6 084
2014	1 152	1 435	1 216	1 509	1 132	1 712	1 031	1 352	4 531	6 007
2015		2 047		1 742		1 255		1 187		6 231
2016		1 614		1 864		1 984		1 110		6 573
2017		1 469		1 563		1 372		1 659		6 062
2018		1 226		1 103		1 728		2 019		6 076
2019		1 068		1 281		1 107		1 681		5 137
2020		1 630		1 260		1 276		943		5 108
2021		1 158		1 257		1 463		1 623		5 501
2022		1 678		1 136		1 747		843		5 404
2023		1 298		921						
Transportarbete i miljoner tonkm, utrikestrafik										
	Kvartal 1, metod		Kvartal 2, metod		Kvartal 3, metod		Kvartal 4, metod		Totalt, metod	
	Gammal	Ny	Gammal	Ny	Gammal	Ny	Gammal	Ny	Gammal	Ny
2013	754	910	794	949	638	844	628	759	2 814	3 461
2014	564	694	686	840	639	926	550	688	2 439	3 148
2015		839		1 004		886		668		3 396
2016		975		846		991		600		3 413
2017		791		828		710		965		3 295
2018		735		565		862		653		2 816
2019		578		523		512		880		2 492
2020		666		594		698		514		2 473
2021		601		617		745		746		2 708
2022		644		535		581		347		2 106
2023		590		492						

Anmärkning: värden i kursiv stil är omräknade och utgör inte officiell statistik, läs mer under *Kort om statistiken*.

Antal transporter
(1 000-tal)

Antal transporter (1 000-tal) under fyra år
Number of transports (in 1,000) in four years

Rullande fyra kvartal
(1 000-tal)



Inrikes kvartalsdata

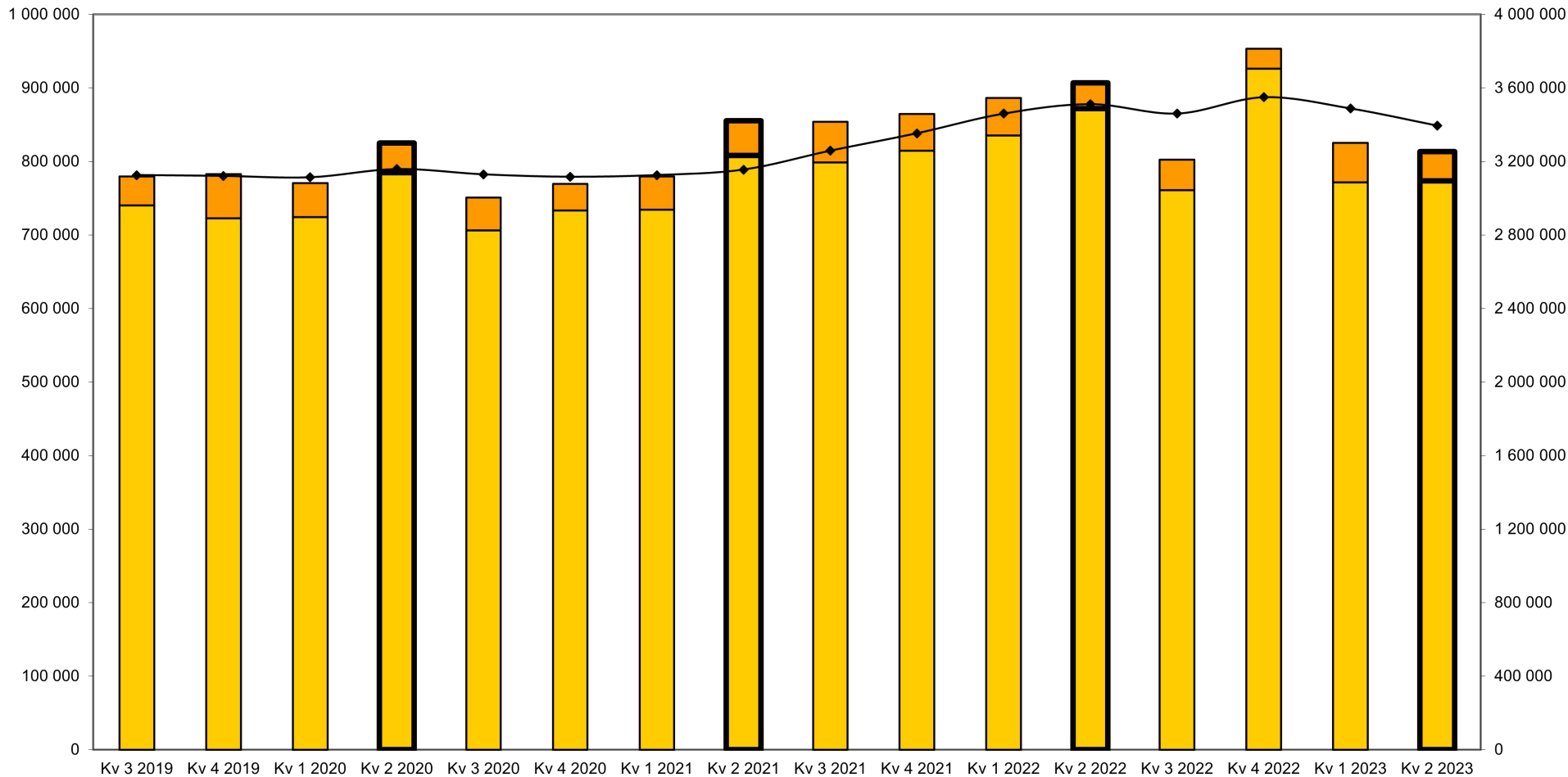
Utrikes kvartalsdata

Rullande fyra kvartal

Körda kilometer
(1 000-tal km)

Körda kilometer (1 000-tal km) under fyra år Kilometers driven (1,000 km) in four years

Rullande fyra kvartal
(1 000-tal km)



Inrikes kvartalsdata

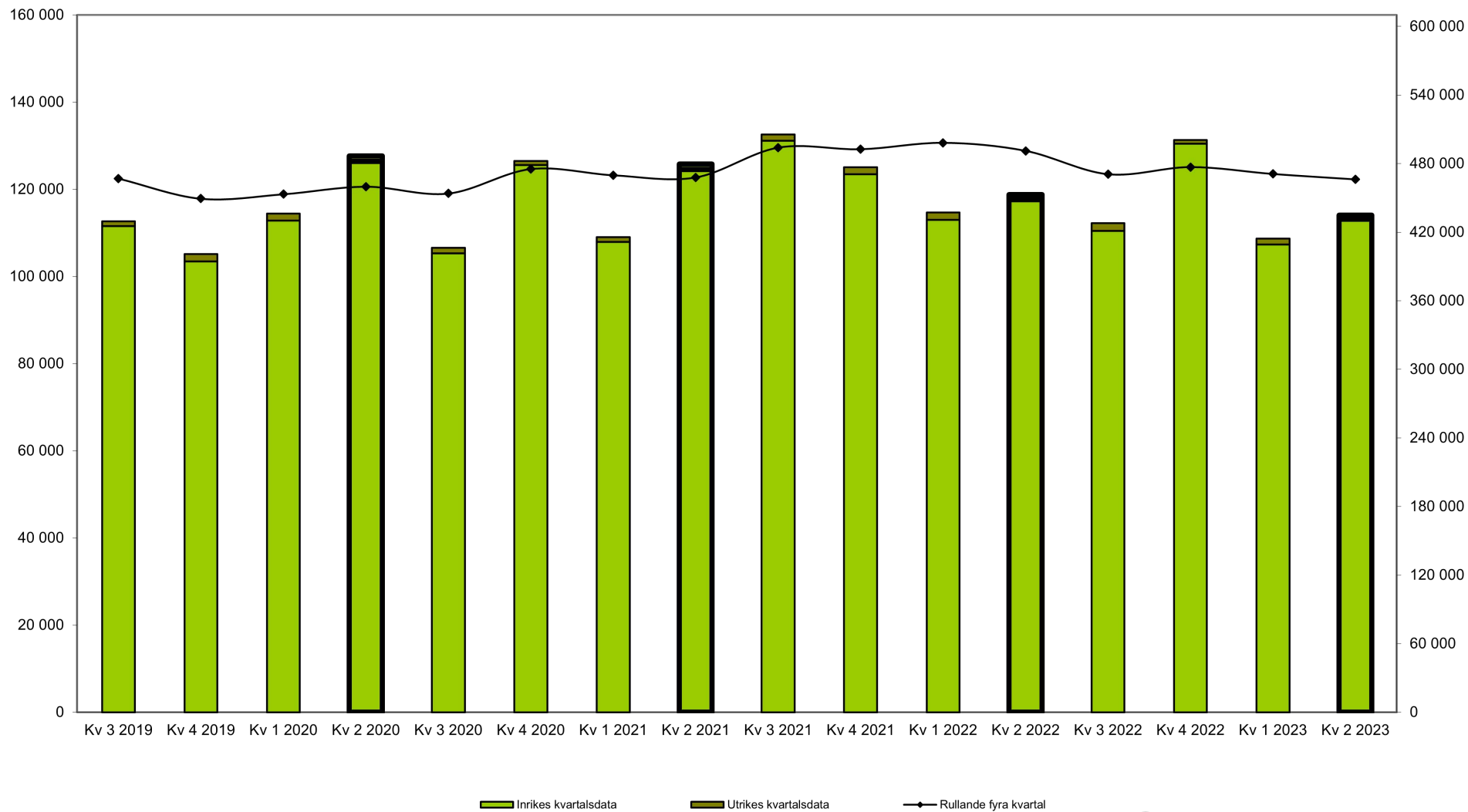
Utrikes kvartalsdata

Rullande fyra kvartal

Lastad godsmängd
(1 000-tal ton)

Lastad godsmängd (1 000-tals ton) under fyra år
Loaded goods (1,000 tonnes) in four years

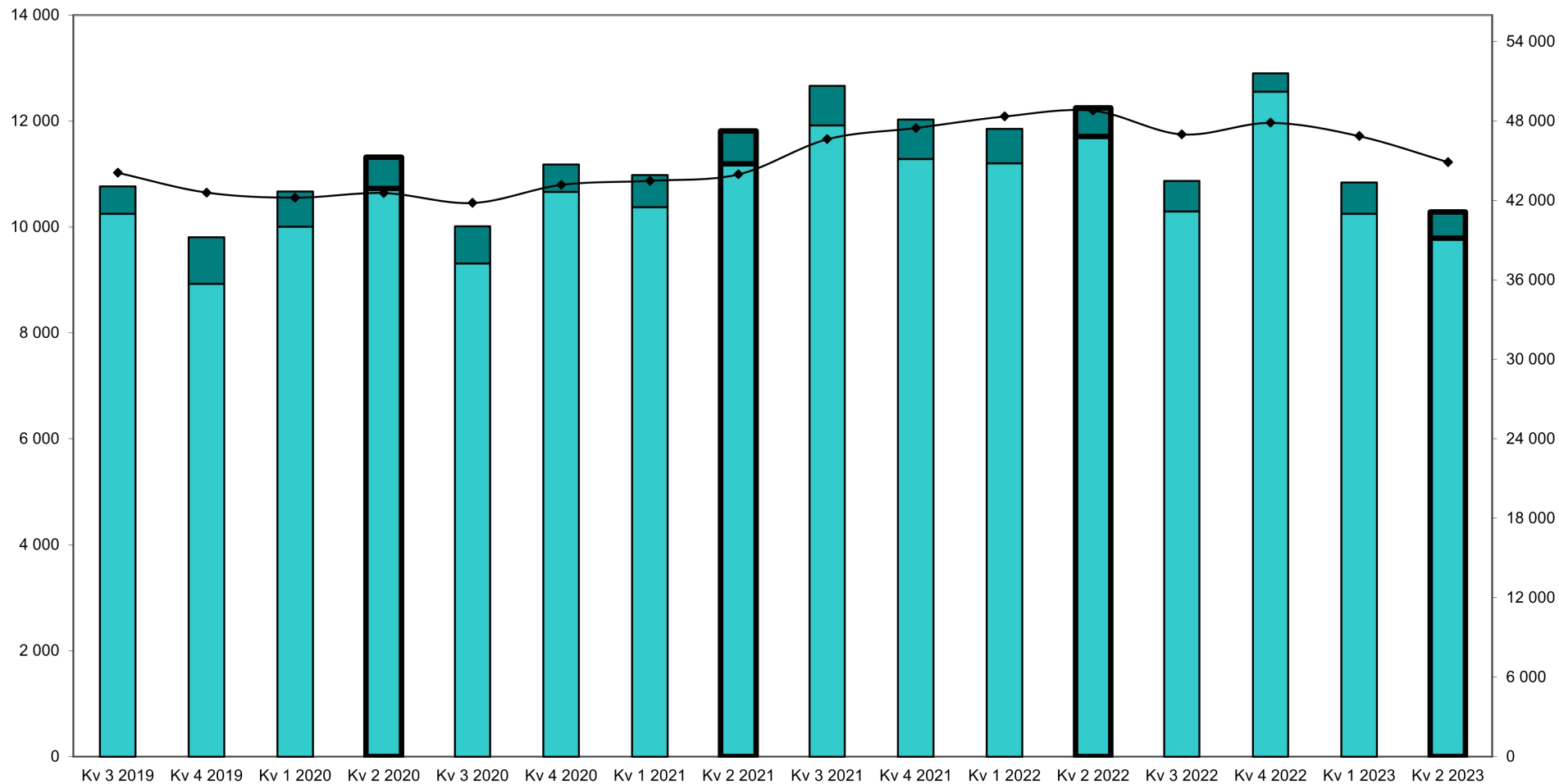
Rullande fyra kvartal
(1 000-tal ton)



Transportarbete
(miljoner ton-km)

Transportarbete (miljoner ton-km) under fyra år Transport performance (million tonne-km) in four years

Rullande fyra kvartal
(miljoner ton-km)



Inrikes kvartalsdata

Utrikes kvartalsdata

Rullande fyra kvartal

Utrikes transportarbete
(miljoner ton-km)

Utrikes transportarbete (miljoner ton-km) under fyra år
Foreign transport performance (million tonne-km) in four years

