

Lastbilstrafik 2020



43 miljoner

varutransporter genomfördes,
varav 99 % i inrikestrafiken.



475 miljoner

ton gods fraktades, varav
99 % i inrikestrafiken.



3,1 miljarder

kilometer kördes, varav
95 % i inrikestrafiken.



89 %

av inrikes transporter genomfördes i
yrkesmässig trafik, övriga i så kallad
firmabilstrafik.



75 %

av godset mätt i ton lastas
och lossas inom samma län.



10 miljoner

ton farligt gods fraktades på
lastbil inom Sverige.

Statistikens omfattning

Statistiken om lastbilstrafiken baseras på en EU-reglerad enkätundersökning riktad till cirka 12 000 svenskregistrerade lastbilar varje år som transporterar varor på väg och som har en maxilastvikt på minst 3,5 ton. Totalt finns det knappt 75 000 svenskregistrerade lastbilar av denna typ i trafik idag. Fokus i statistiken är på uppgifter om antal lastbilstransporter, antal körda kilometer, lastad godsmängd och transportarbetets omfattning både inrikes och utrikes. Statistiken omfattar även transportavstånd, regionala skillnader, transporterade varugrupper och farligt gods.

Detta är en sammanfattning av den officiella statistiken *Lastbilstrafik 2020* (Trafikanalys Statistik 2021:14)

Publiceringsdatum: 2021-05-17

Denna statistik ingår i Sveriges officiella statistik (SOS) och Trafikanalys är statistikansvarig myndighet inom området transporter och kommunikationer. Trafikanalys analyserar och utvärderar svensk transportpolitik och ansvarar för den officiella statistiken.

Oförändrat antal lastbils-transporter

De svenskregistrerade tunga lastbilarna genomförde totalt knappt 43 miljoner godstransporter under 2020, inom och utom Sverige. Totalt fraktades 475 miljoner ton gods. Det totala trafikarbetet¹ för inrikes- och utrikestrafiken uppgick till drygt 3,1 miljarder kilometer. Det betyder att en transport med en svenskregistrerad tung lastbil var i genomsnitt 73 km lång och fraktade 11 ton gods.

Godstransporterna på tung lastbil är inte signifikant skilda från nivåerna under 2019.

Transportarbetet² uppgick till knappt 43 miljarder tonkilometer under 2020 (Tabell 1). Även detta var på samma nivå som året innan.

Lastbilstrafiken var under 2020 i stort sett oförändrad jämfört med 2019. Detta såväl avseende antal transporter som lastad godsmängd och transportarbetet. Nedan kommer vi nämna vissa delkategorier som har förändrats signifikant mellan åren.

Tabell 1. Svenska tunga lastbilars godstransporter under 2020 och 2019.

	2020	2019
Antal transporter, 1 000-tal		
inrikes	42 591	42 555
utrikes	381	403
Körda kilometer, 1 000-tal km		
inrikes	3 115 916	3 120 574
utrikes	2 948 485	2 944 789
Godsmängd, 1 000-tal ton		
inrikes	475 200	449 329
utrikes	470 092	444 192
Transportarbete, miljoner tonkm		
inrikes	43 183	42 601
utrikes	40 710	40 108
	2 473	2 492

Både körda km och godsmängden mätt i ton i transport med tung lastbil har ökat sedan 2012, med 6 respektive 25 procent³ (Figur 1).

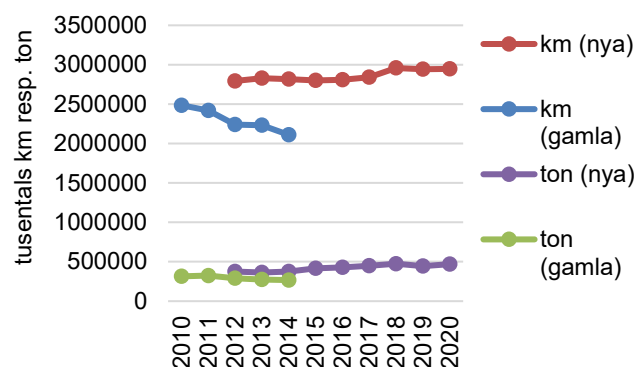
¹ Trafikarbetet anger antal kilometer som lastbilarna kört.

² Transportarbetet anges i tonkilometer och mäts som mängden transporterat gods multiplicerat med transporterad sträcka.

³ De större godsmängder som redovisats de senaste åren förklaras dels av ändrad metod vid insamling av uppgifter om pålastad godsmängd från 2015, dels av den nya beräkningsmetoden från 2012.

⁴ Se vidare *Omräkning av årstabeller 2012–2014 i lastbilsstatistiken* (Trafikanalys Statistik 2015:23).

Godstransportarbetet har under samma period ökat med 9 procent.



Figur 1. Inrikes transporterad godsmängd (1 000-tals ton) och körd sträcka (1 000-tals km). År 2011–2020. Anm. Gamla/nya avser olika beräkningsmetoder. Vid 2012 sker ett tidsseriebrott med ökade värden på grund av förändrad metod.⁴

Inrikestransporter dominerar

Inrikestrafiken dominerar helt de svenskregistrerade lastbilarnas verksamhet. Med inrikestrafik menas att transporten både börjar och slutar inom Sveriges gränser. Under 2020 utfördes drygt 99 procent av alla transporter som inrikestrafik.

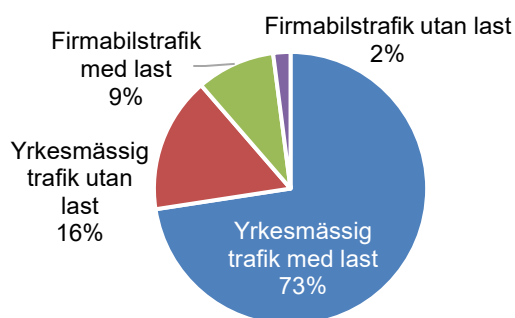
Yrkesmässig trafik dominerar

Lastbilstrafiken kan delas upp i två kategorier; yrkesmässig trafik och firmabilstrafik. Tillstånd för yrkesmässig trafik är knutet till fordonet och ger ägaren möjlighet att utföra transporter åt andra, mot betalning.⁵ Firmabilstrafiken omfattar bl.a. grossister och återförsäljare som i egen regi distribuerar sina varor till kunderna.⁶

För inrikestransporter med tunga lastbilar dominerar den yrkesmässiga trafiken, med 83 procent av transporterna under 2020. Måter man i körda kilometer är yrkestrafiken än mer dominerande: 89 procent (Figur 2).

⁵ <https://transportstyrelsen.se/sv/vagtrafik/Yrkestrafik/Gods-och-buss/Yrkestrafiktillstand/>

⁶ Utöver yrkestrafik och firmabilstrafik finns även lastbilar som ägs av privatpersoner. Dessa ingår dock inte i denna statistik. Cirka 3 procent av alla tunga lastbilar i trafik ägs av privatpersoner, se *Fordon 2020* (Trafikanalys Statistik 2021:5)



Figur 2. Antal körda kilometer i yrkesmässig och firmabilstrafik, med respektive utan last. År 2020.

Transporter inom länet är vanligast

I inrikestrafiken fraktades under 2020 majoriteten (75 procent) av allt lastat och lossat gods inom samma län, dvs. den enskilda lastbilstransporten hade både start- och målpunkt inom samma län.

Av allt lastat/lossat gods så både lastades och lossades 36 procent i storstadslänen.⁷ I Västra Götalands län lastades cirka 71 miljoner ton, i Skåne län 54 och i Stockholms län 45 miljoner ton. I storstadslän fraktades omkring 80 procent av den lastade godsmängden inom samma län.

Gruvindustrin genererar störst godsmängd

Mätt i ton utgjorde varugruppen *Malm och andra produkter från utvinning* störst andel av allt fraktat gods i inrikestrafiken; 35 procent av totalt 470 miljoner ton. Denna varugrupp består till nära 90 procent av *Jord, sten och sand*.

Andra stora varugrupper mätt i ton var *Produkter från jordbruk, skogsbruk och fiske* (15%), *Trä och varor av trä* (10%), *Styckegods och samlastat gods* (8%) samt *Livsmedel, drycker och tobak* (8%).

Mätt i transportarbete var den största varugruppen på de svenska vägarna *Livsmedel, drycker och tobak* följt av *Jordbruk, skogsbruk och fiske* samt *Styckegods och samlastat gods*. De utgjorde 18, 17 respektive 17 procent av transportarbetet inrikes.

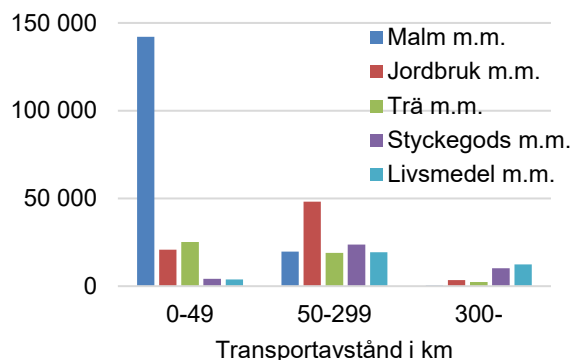
Oförändrad mängd farligt gods

Under 2020 fraktades drygt 9 miljoner ton farligt gods med tunga lastbilar i inrikestrafiken. Detta är i stort sett lika mycket farligt gods som föregående år. Transporter med farligt gods innebär frakt av

gods som gaser, brandfarliga vätskor, oxiderande och frätande ämnen. Sedan 2015 har mängden farligt gods på lastbil minskat med omkring 40 procent.

Korta sträckor dominerar

Över hälften (53%) av alla inrikestransporter med last kördes kortare än 50 km. Längre transportsträckor (300 km eller mer) stod för 9 procent av alla transporter med last (Figur 4).



Figur 3. Inrikes godstransporter efter transport-avstånd i de fem största varugrupperna. 1 000-tals ton år 2020.

Sett till godsmängd var det i huvudsak varugruppen *Malm och andra produkter från utvinning* som fraktades mycket korta sträckor (kortare än 25 km). 60 procent av allt gods som fraktades så korta sträckor var just *malm m.m.* Denna varugrupp består till knappt 90 procent (beräknat på vikt) av *Jord, sten och sand* som fraktas till byggprojekt i stor utsträckning dvs. korta transporter. Malmen som fraktas körs också kortare sträckor, ofta till en hamn eller järnvägsterminal för vidare transport.

Livsmedel, drycker och tobak tillsammans med *Styckegods och samlastat gods* är det gods som fraktas längst och dominerar transportererna över 300 km.

Vissa transporter går tomma

Av de knappt 3 miljarder kilometer som kördes inom Sverige var nära 0,5 miljarder kilometer, drygt 18 procent, utan last. Detta är i nivå med föregående år.

Störst andel kilometer utan last – runt 35 procent – hade tomtransporter med *Produkter från jordbruk, skogsbruk och fiske*, samt *Malm, andra produkter från utvinning*.

Varugrupperna *Post och paket, Textil, beklädnadsvaror, läder och lädervaror* hade tillsammans med

⁷ Storstadslänen står tillsammans för 53 procent av befolkningen 2020.

Utrustning för transport av gods lägst andel körda kilometer utan last; 2–3 procent.⁸

Malmö är största färjeläget

Malmö är idag (år 2020) den vanligaste skeppningsorten för svenskregistrerade lastbilar som går via färja, vad gäller såväl antalet transporter (17 procent) som godsmängd i ton (21 procent). Visby utgör andra största skeppningsort både vad gäller antal transporter och godsmängd (13 respektive 16 procent). På tredje plats kommer Helsingborg – Helsingör med 8 procent av transportererna och av lastat gods i ton som går med lastbil över kaj.

Utrikes lastbilstransporter

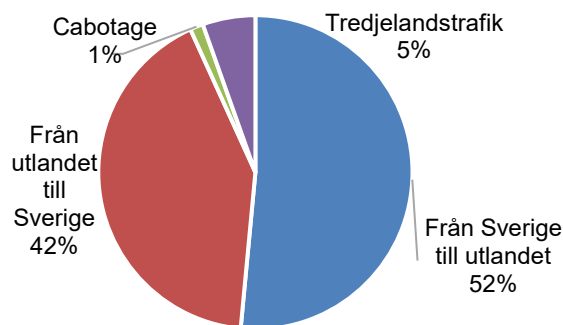
Utrikes transporter med svenskregistrerade lastbilar är transporter med start och/eller mål i annat land. Utrikes transporter utgör bara en procent av de totala. Dessa transporter ligger på samma nivå 2020 som 2019, oavsett om man mäter antal transporter, godsvikt, körda kilometer eller transportarbete.

Svenska lastbilar utförde drygt 400 000 transporter helt eller delvis utanför Sveriges gränser, under 2020. En genomsnittlig transport till/från utlandet var knappt 44 mil.

Utrikestrafiken delas in i fyra kategorier: trafik från Sverige till utlandet, trafik från utlandet till Sverige, cabotage⁹ och tredjelandstrafik¹⁰.

Det utrikes transportarbetet uppgick till knappt 2,5 miljarder tonkilometer under 2020. Den största delen av detta - 94 procent - var transporter till och från Sverige medan cabotage stod för 1 procent och tredjelandstrafiken för 5 procent (Figur 5).

Cabotaget är en väldigt liten del av de transporter som utförs med svenska tunga lastbilar, men det minskade signifikant under 2020, både mätt i ton och körda km.



Figur 4. Transportarbete i utrikestrafiken fördelat på riktning. År 2020.

Svenska lastbilar fraktade drygt 5 miljoner ton gods i utrikestrafiken. Majoriteten av detta (67 procent) kördes till eller från Norge. Oavsett vilket mått som används så domineras lastbilarnas utrikestrafik av fem länder; Norge, Tyskland, Danmark, Finland och Nederländerna.

Den officiella statistiken *Lastbilstrafik* omfattar svenskregistrerade lastbilar och framställs på ett sådant sätt att Sverige lever upp till berörd EU-förordning. Statistiken baseras på en urvalsundersökning som ger uppskattade totalnivåer av trafik och transporter.

I statistiken *Lastbilstrafik* fångar vi svenskregistrerade lastbilar med en *maxlastvikt* om minst 3,5 ton. Dessa fordon kallas i denna sammanfattning kort för (*tunga*) lastbilar. Den legala definitionen på tung lastbil är dock en *totalvikt* över 3,5 ton. Statistiken *Lastbilstrafik* täcker därmed i sin målpopulation in 89 procent av alla svenskregistrerade tunga lastbilar. Det är alltså de lättaste tunga lastbilarna (de med maxlastvikt under 3,5 ton) som inte ingår i *Lastbilstrafik*.

Eftersom statistiken baseras på en urvalsundersökning finns viss osäkerhet i punktskattningarna. Förändringar mellan de två senaste åren kommenteras i denna sammanfattning endast om de är statistiskt signifikanta.

Mer information

Du hittar tabellsamlingar med den officiella statistiken, tidigare års tabeller samt beskrivande rapporter här, www.trafa.se/lastbilstrafik. Det finns också möjlighet att göra egna statistikuttag om lastbilstrafik i vår portal: www.trafa.se/vagtrafik/lastbilstrafik/?cw=1

Kontakt:

Maria Melkersson

Telefon: 010-414 42 16

E-post: maria.melkersson@trafa.se

⁸ Beräkningarna av tomtransporter per varugrupp har gjorts genom att koppla ett lossat varuslag till en efterföljande tomkörning, fram till nästa lastningsplats.

⁹ Med cabotage avses här inrikestrafik i ett annat land än Sverige.

¹⁰ Tredjelandstrafik är trafik mellan två länder varav inget är Sverige.