



Lastbilstrafik 2016 **Statistik**
Swedish national and international **2017:14**
road goods transport 2016

Lastbilstrafik 2016 Statistik
Swedish national and international 2017:14
road goods transport 2016

Trafikanalys

Adress: Torsgatan 30

113 21 Stockholm

Telefon: 010 414 42 00

Fax: 010 414 42 10

E-post: trafikanalys@trafa.se

Webbadress: www.trafa.se

Ansvarig utgivare: Brita Saxton

Publiceringsdatum: 2017-05-16

Förord

Trafikanalys har ansvaret att med officiell statistik beskriva inrikes och utrikes trafik med svenskregistrerade lastbilar. Årsrapporten innehåller statistik som beskriver lastbilsverksamheten med avseende på transporter, körda kilometer, lastad godsmängd och transportarbete. En målsättning är att statistiken ska vara intressant och användbar för en bred skara användare, inte minst de som planerar för vårt transportsystem och dess användning.

Data samlas in via en enkätundersökning riktade till ungefär 12 000 svenskregistrerade lastbilar varje år som transporterar varor på väg och har en maximilastvikt på minst 3,5 ton. Totalt finns det ungefär 60 000 lastbilar av denna typ i Sverige. Trafikanalys tackar alla uppgiftslämnare som bidragit till att denna publikation kunnat sammanställas.

Årsrapporten är framtagen av Statisticon AB, på uppdrag av Trafikanalys. Projektledare vid Statisticon AB har varit Mats Nyfjäll, i arbetet med denna rapport har även Mats Forsberg medverkat. Projektledare vid Trafikanalys har varit Sara Berntsson.

Östersund i maj 2017

Per-Åke Vikman

Avdelningschef

Innehåll

Förord	3
Sammanfattning	5
Summary	7
1 Lastbilstrafik 2016	9
1.1 Inrikes och utrikes lastbilstransporter.....	9
1.2 Inrikes lastbilstransporter	14
1.3 Utrikes lastbilstransporter.....	26
2 Tabellförteckning	31
3 Tabeller med officiell statistik	37
4 Definitioner/ Definitions	39
5 Varugrupper enligt NST2007	43
6 Fakta om statistiken	47
6.1 Statistikens innehåll och tillförlitlighet.....	47
6.2 Jämförbarhet och sammanvändbarhet	49
6.3 Administrativa uppgifter.....	50
6.4 Tillgänglighet och förståelighet.....	50
7 Engelsk ordlista/Glossary	51

Sammanfattning

I Trafikanalys årsrapport "Lastbilstrafik – inrikes och utrikes trafik med svenska lastbilar år 2016" redovisas den svenska lastbilstrafikens verksamhet under året. Lastbilstrafiken beskrivs huvudsakligen genom uppgifter om antalet lastbilstransporter, antal kilometer som lastbilarna kört (trafikarbetet), lastad godsmängd samt transportarbetets omfattning (mätt i tonkilometer, mängden transporterat gods multiplicerad med transporterad sträcka). I rapporten kartläggs också bland annat transportavstånd, regionala skillnader, transporterade varugrupper och farligt gods. Alla procentuella förändringar som beskrivs i textdelen är signifikanta och statistiskt säkerställda.

Antal transporter

Under 2016 genomförde de svenskregistrerade lastbilarna 40 miljoner varustransporter inom och utom riket. Nästan samtliga av dessa, 99 procent, genomfördes inom Sverige.

Lastbilstrafik i inrikestrafiken delas in i två kategorier; *yrkesmässig trafik* och *firmabilstrafik*. Den yrkesmässiga trafiken innebär transporter åt andra mot betalning, exempelvis godstrafik. Firmabilstrafiken omfattar grossister och återförsäljare, som distribuerar egna varor till sina kunder. Den yrkesmässiga trafiken dominerar, under 2016 stod den för mer än fyra femtedelar av samtliga inrikes godstransporter.

Antal körda kilometer

Begreppet *trafikarbete* anger det antal kilometer som lastbilarna kört. År 2016 uppgick det totala trafikarbetet för inrikes- och utrikestrafiken till sammanlagt 3 miljarder kilometer för de svenskregistrerade lastbilarna. Det är ungefär lika många kilometer som under föregående år. Cirka 7 procent av de svenskregistrerade lastbilarnas totala trafikarbete genomfördes i utrikestrafik under året.

Transporterat gods

År 2016 transporterades totalt 433 miljoner ton gods av svenskregistrerade lastbilar, både inom och utom Sverige. Av detta fraktades 98 procent (427 miljoner ton) inom Sverige.

Transportarbete

År 2016 utförde svenskregistrerade lastbilar 43 miljarder tonkilometer i transportarbete, vilket var i nivå med fjolåret. Den största delen, 92 procent, av transportarbetet utfördes inom Sverige.

Fordonsekipage i inrikes lastbilstrafik

Ekipage med en maximilastvikt på mellan 40 och 49,9 ton är som tidigare år vanligast bland svenska lastbilar. År 2016 utfördes dryga två tredjedelar av transportarbetet av ekipage inom det viktspannet.

Även vad gäller antal axlar så finns det en klass som dominerar den svenska inrikestrafiken, 69 procent av allt inrikes transportarbete utfördes av fordonsekipage med sju axlar.

Regionala skillnader i inrikes lastbilstrafik

Under året lastades och lossades 427 miljoner ton gods i Sverige. Av detta gods lastades hela 74 procent i samma län som det sedan lossades.

En fjärdedel av godset i inrikestrafiken lastades inom de tre storstadsregionerna Stor-Stockholm, Stor-Göteborg och Stor-Malmö. Mest gods på länsnivå lastades i Västra Götalands län, 62 miljoner ton.

Tomtransporter

Tomtransporter är transporter utan last. Under de senaste åren har de svenska lastbilstransporterna blivit mer effektiva och antalet tomtransporter har minskat. Under 2016 körde svenskregistrerade lastbilar 2,8 miljarder kilometer inom Sverige. Av dessa kördes knappt 0,5 miljarder kilometer utan last, motsvarande 17 procent av det totala antalet kilometer inrikes.

Farligt gods

Under året transporterades 11 miljoner ton farligt gods på svenska vägar i inrikestrafiken. Sammanlagt transporterades godset 69 miljoner kilometer, vilket motsvarar ett transportarbete på 1,6 miljarder tonkilometer.

Internationella transporter

Under 2016 transporterades 6,6 miljoner ton gods i utrikestrafiken. Transportarbetet uppgick till 3,4 miljarder tonkilometer.

Den största delen av trafiken från Sverige till ett annat land bestod av transporter mellan Sverige och Norge. Tre fjärdedelar av det gods som svenska lastbilar fraktade utomlands transporterades dit. Resterande fjärdedel av godset fraktades inom EU med Tyskland och Nederländerna som största mottagare.

Även de svenska lastbilstransporterna från utlandet till Sverige domineras av transporter mellan Norge och Sverige. Två tredjedelar av det gods som importerades till Sverige med svenska lastbilar under 2016 kom från Norge. Även från Tyskland och Nederländerna kom stora mängder gods.

Cabotage, det vill säga inrikestransporter inom ett annat land än där lastbilen är registrerad, utgör en liten del av den svenska utrikestrafiken. År 2016 utgjordes 2 procent av transportarbetet i utrikestrafik av gods i cabotage.

Summary

The annual report “Swedish national and international road goods transport 2016” describes the transport activity among Swedish goods vehicles during 2016. The report is based on statistics regarding number of haulage, kilometres driven, amount of loaded goods and tonne-kilometres (number of goods transported multiplied by the distance transported) performed. The report also describes sectors as vehicles, length of haul, regional divisions, commodity groups and dangerous goods. All percentage changes defined in the report are statistically significant.

Haulage assignments

In 2016, the registered goods vehicles in Sweden carried out a total of 40 million haulage assignments on international and national roads. Almost all of these, 99 percent, were carried out in Sweden.

National road goods transport can be divided into two categories, *transport for hire or reward* and *transport on own account*. Transport for hire or reward is defined as paid transport for another part. Transport on own account includes vehicles moving their own goods in their own vehicles. Vehicles operated in transport for hire or reward is most common, in 2016 more than four fifths of all haulage assignments on national roads were carried out by this category of traffic.

Kilometres driven

Swedish registered lorries drove 3 billion kilometres on national and international roads in 2016, which is about as many as in 2015. Approximately 7 percent of the total amount of kilometres driven were conducted on international roads.

Loaded goods

In 2016 a total of 433 million tonnes of goods were transported by Swedish registered lorries, both in and outside of Sweden. 98 percent of these, 427 million tonnes, were transported on national roads.

Tonne-kilometres performed

In 2016, 43 billion tonne-kilometres were performed by Swedish registered lorries, which was on par with last year. The majority of these, 92 percent of the tonne-kilometres, were performed on national roads.

Vehicle combinations in domestic transports

As in previous years, vehicle combinations with a maximum load weight of 40-49.9 tonnes are most common among the Swedish registered lorries. In 2016, just over two thirds of the tonne-kilometres performed were conducted by vehicle combinations with this maximum load weight.

69 percent of all tonne-kilometres were performed by vehicles with seven axle configurations.

Regional differences in national traffic

During 2016, 427 million tonnes of goods were loaded and unloaded in Sweden. 74 percent of these were transported between locations within the same county.

Almost a quarter of the goods were loaded in the three Metropolitan Areas, Greater Stockholm, Greater Gothenburg and Greater Malmö. The county with the highest amount of goods loaded was Västra Götaland with 62 million tonnes.

Empty runs

Empty runs are transports without goods. In the later years goods transports by lorries have become more efficient and empty runs are generally decreasing among Swedish registered goods vehicles. In 2015 a total of 2.8 billion kilometres were driven on national roads by Swedish lorries. Of these just under 0.5 billion kilometres, or 17 percent, were performed by empty vehicles.

Dangerous goods on the roads

During 2016 the amount of dangerous goods transported on national roads was 11 million tonnes in domestic transports. These goods were transported a total of 69 million kilometres, which equals 1.6 billion tonne-kilometres performed with this type of load.

International transports

In 2016 6,6 million tonnes of goods were transported with Swedish registered goods vehicles on international roads. These vehicles performed 3.4 billion tonne-kilometres.

Most of the work performed by Swedish lorries on international roads was conducted on transports between Sweden and Norway. Three quarters of the goods loaded on Swedish registered lorries in Sweden going abroad went to Norway. The remaining quarter was transported to a country within the EU, with Germany and the Netherlands as its largest recipients.

Correspondingly most of the transported goods and tonne-kilometres performed from abroad to Sweden came from Norway. Two thirds of the goods transported by Swedish lorries from abroad to Sweden were transported from Norway.

Cabotage is scarce among Swedish registered lorries within the international goods traffic. During 2016, 2 percent of the total amount of tonne-kilometers were performed as cabotage.

1 Lastbilstrafik 2016

I detta avsnitt presenteras statistik kring de svenskregistrerade lastbilarnas inrikes- och utrikestrafik under år 2016. Lastbilstrafiken beskrivs huvudsakligen genom uppgifter om antalet transporter, det antal kilometer som lastbilarna kört (trafikarbetet), mängden transporterat gods samt transportarbetets omfattning (mätt i mängden transporterat gods multiplicerad med transporterad sträcka). I avsnittet kartläggs också transportavstånd, regionala skillnader, varugrupper och farligt gods.

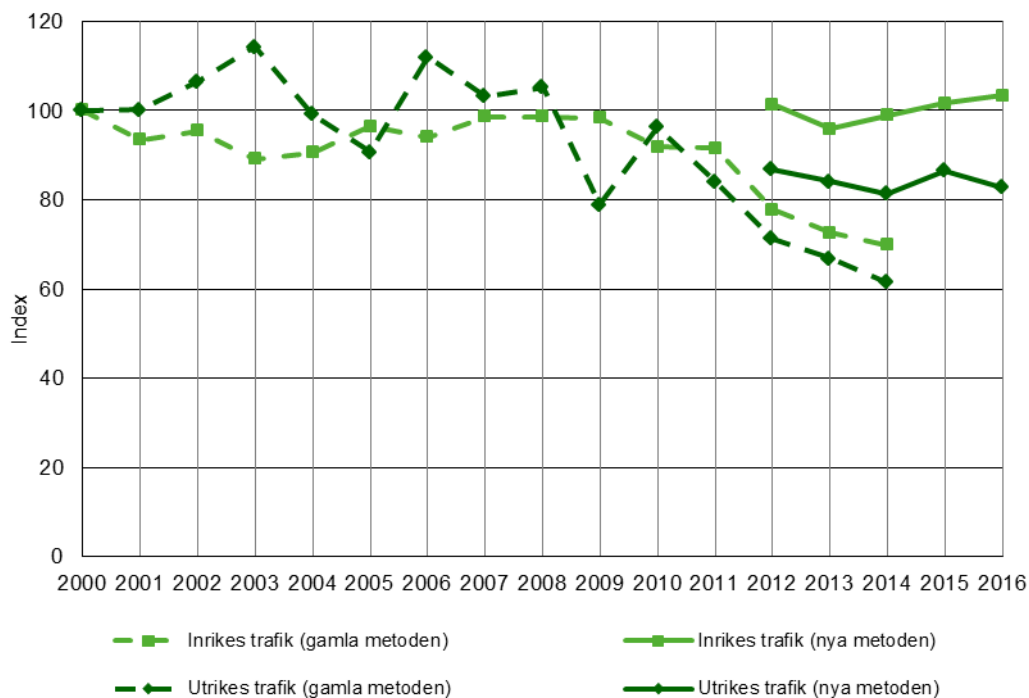
Syftet med statistiken är dels att redogöra för den svenska lastbilstrafikens inrikes- och utrikestrafik under 2016, och dels att jämföra resultaten med tidigare års lastbilstrafik. Rapporten redogör därför också för lastbilstrafikens utveckling under 2000-talets första decennium, i vissa fall genom index mellan åren, i andra fall genom att jämföra genomsnittsvärden.

Då detta är en urvalsundersökning är det naturligt med en viss variation från år till år i uppmätta värden utan att det alltid finns en underliggande faktisk skillnad. Det är viktigt att ta hänsyn till detta vid tolkning av resultaten. För resultat med konfidensintervall, se Tabellbilagan (avsnitt 3). Alla procentuella förändringar som beskrivs i textdelen är signifikanta och statistiskt säkerställda.

Större metodförändringar som påverkat statistikens jämförbarhet finns beskrivna i avsnitt 6, Fakta om statistiken.

1.1 Inrikes och utrikes lastbilstransporter

Under 2016 genomfördes totalt 40 miljoner varustransporter av svenskregistrerade tunga lastbilar, vilket är i nivå med föregående år. Nästan alla varustransporter genomfördes inom Sveriges gränser, en halv miljon transporter var utrikestransporter.



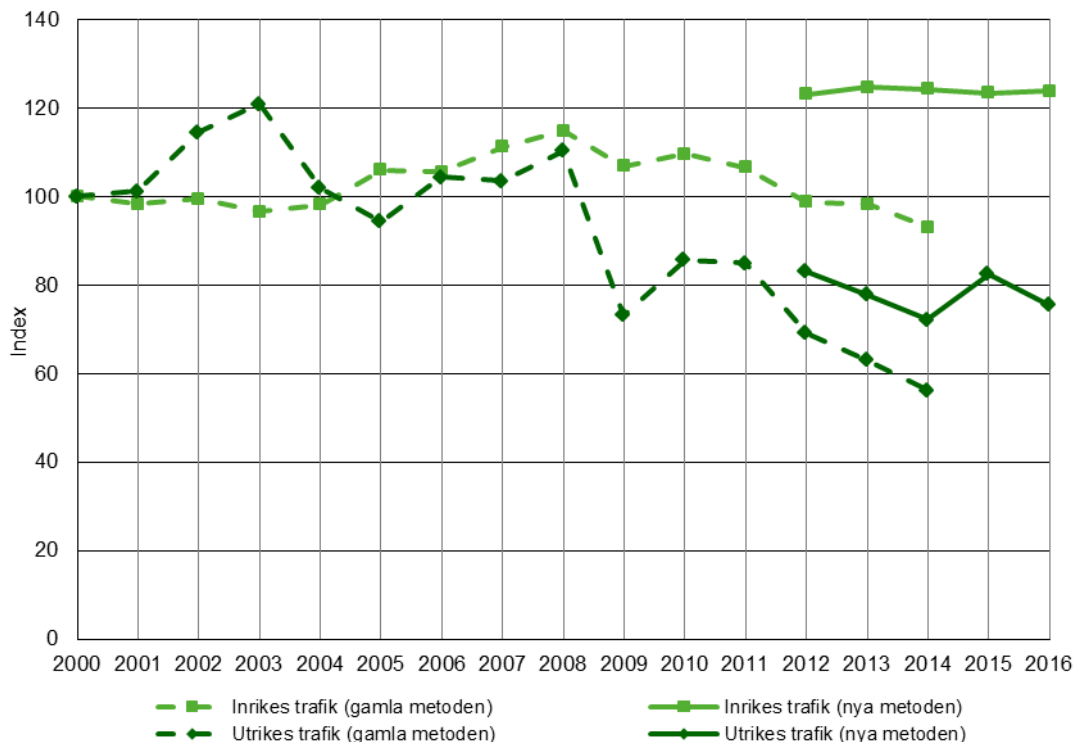
Figur 1.1: Antal inrikes och utrikes transporter med svenska lastbilar år 2000–2016. Index (år 2000=100).

Källa: Tabell 1 i Tabellbilagan. För värden fram till och med 2014 beräknade med den gamla metoden, se tidigare årsrapporter. För värden med den nya metoden för åren 2012–2014, se omräknat tabellverk, Trafikanalys Statistik 2015:23.

Antalet inrikestransporter låg relativt stabilt mellan åren 2000 och 2011, utrikestransporterna varierade i större utsträckning under samma period (Figur 1.1). Eftersom utrikestrafiken står för en liten del av den svenska lastbilstrafiken och det statistiska underlaget därmed är litet behöver dessa variationer dock tolkas med försiktighet. Sedan 2012 har lastbilsstatistiken framställts med en ny metod¹. Antalet inrikestransporter med denna beräkningsmetod har legat relativt stabilt även under de fem senaste åren.

År 2016 genomfördes 39,1 miljoner inrikestransporter. Även antalet utrikes varustransporter har legat på en stabil nivå, motsvarande en halv miljon transporter per år, under de fem senaste åren.

¹ De heldragna tidsserierna i Figur 1.1 avser antal inrikes- och utrikestransporter beräknade med den nya metoden (se avsnittet Fakta om statistiken för mer information).



Figur 1.2: Inrikes och utrikes trafikarbete (körda kilometer) med svenska lastbilar år 2000–2016. Index (år 2000=100).

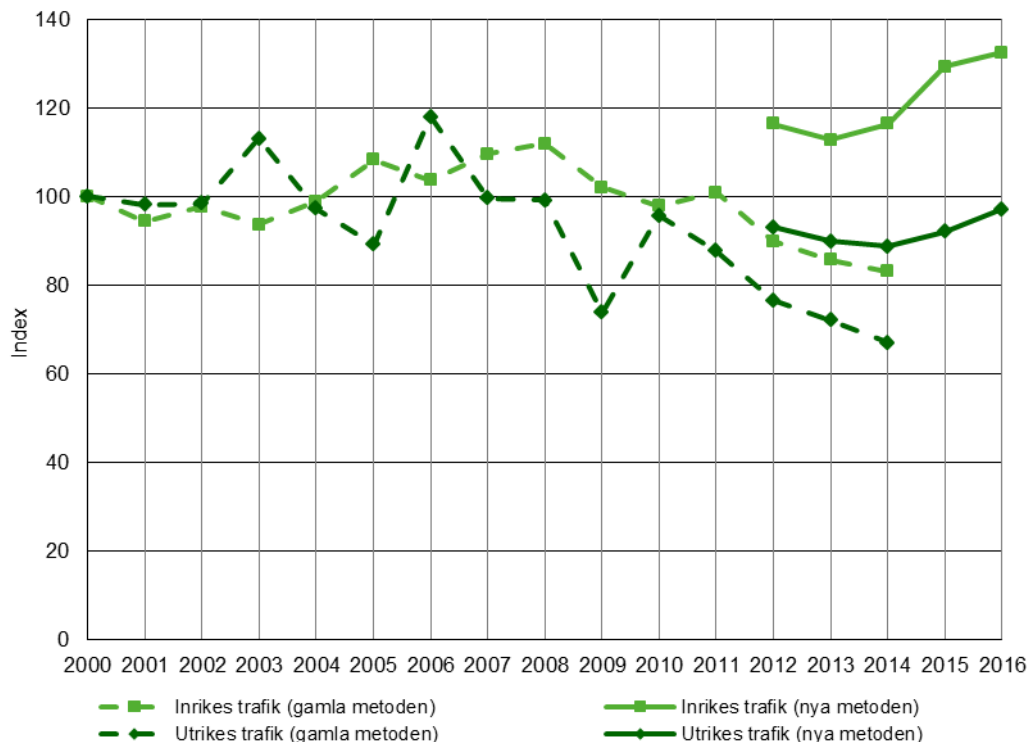
Källa: Tabell 1 i Tabellbilagan. För värden fram till och med 2014 beräknade med den gamla metoden, se tidigare årsrapporter. För värden med den nya metoden för åren 2012–2014, se omräknat tabellverk, Trafikanalys Statistik 2015:23.

Inrikestrafiken dominerar även vad gäller trafikarbetet, mätt som antalet körda kilometer. 93 procent av de svenskregistrerade lastbilarnas totala trafikarbete om 3 miljarder kilometer genomfördes i landet, medan 7 procent genomfördes i utrikestrafiken. Observera att statistiken avseende utrikestrafik även omfattar körsträckan inom Sverige.

Trafikarbetet i inrikestrafiken har under åren 2000–2011 hållit sig på en relativt jämn nivå (Figur 1.2). Samtidigt minskade utrikes trafikarbete under samma period. Som tidigare nämnts utgör utlandstrafiken en relativt liten del av den svenska lastbilstrafiken och det statistiska urvalet är begränsat. Därför bör minskningen tolkas med viss försiktighet².

Liksom för antalet genomförda transporter resulterar den nya beräkningsmetoden i högre nivåer avseende såväl inrikes- som utrikes trafikarbete. Även den vikande trend som tidigare kunde observeras har upphört.

² För statistik med konfidensintervall, se tabellbilagorna i respektive årsrapport.

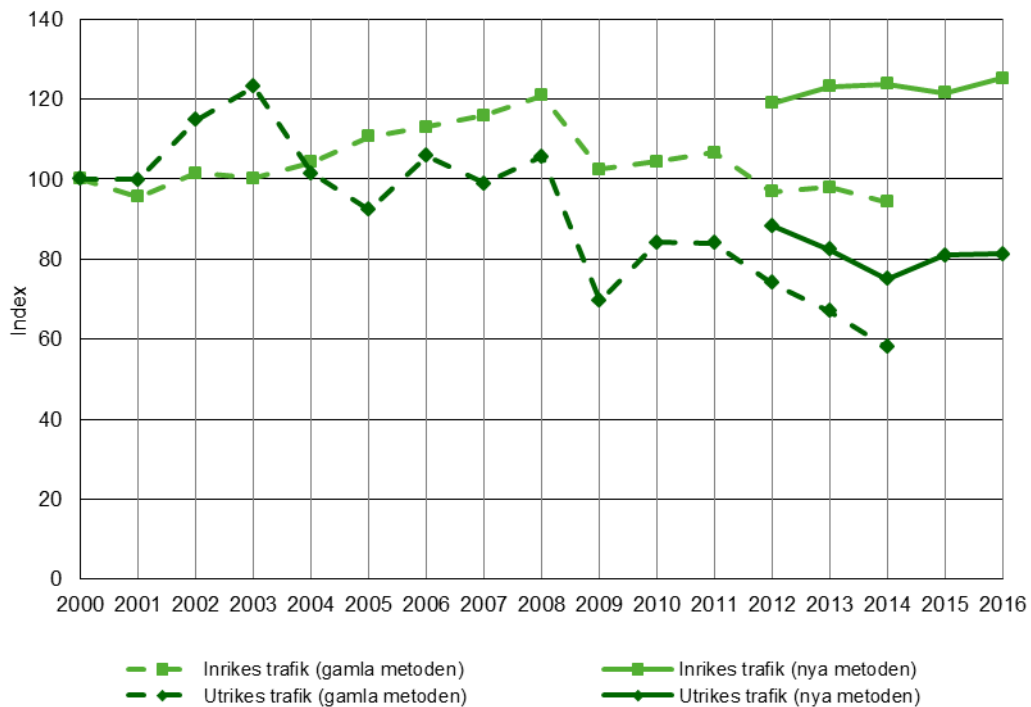


Figur 1.3: Inrikes och utrikes lastad godsmängd med svenska lastbilar år 2000–2016. Index (år 2000=100).

Källa: Tabell 1 i Tabellbilagan. För värden fram till och med 2014 beräknade med den gamla metoden, se tidigare årsrapporter. För värden med den nya metoden för åren 2012–2014, se omräknat tabellverk, Trafikanalys Statistik 2015:23.

Under 2016 transporterades 433 miljoner ton gods av svenska lastbilar (Figur 1.3). Majoriteten av detta, 427 miljoner ton, fraktades inom Sveriges gränser medan resterande fraktades i internationell trafik, d.v.s. helt eller delvis i ett annat land. För lastad godsmängd i inrikestrafik ökade mängden signifikant mellan 2014 och 2015, under 2016 var mängden på liknande nivå som 2015.³ Lastad godsmängd i utrikestrafiken har inte ökat signifikant under de senaste två åren.

³ En förklaring till ökningen är att insamlade uppgifter om distributionsrundor från och med år 2015 avser totalt pålastad godsmängd. Tidigare inhämtades uppgifter om genomsnittligt pålastad godsmängd per distributionsrunda.



Figur 1.4: Inrikes och utrikes transportarbete (tonkilometer) med svenska lastbilar år 2000–2016. Index (år 2000=100).

Källa: Tabell 1 i Tabellbilagan. För värden fram till och med 2014 beräknade med den gamla metoden, se tidigare årsrapporter. För värden med den nya metoden för åren 2012–2014, se omräknat tabellverk, Trafikanalys Statistik 2015:23.

Utvecklingen av transportarbetet⁴ i inrikestrafiken har varit mer stabil än den i utrikestrafiken sedan år 2000 (Figur 1.4).

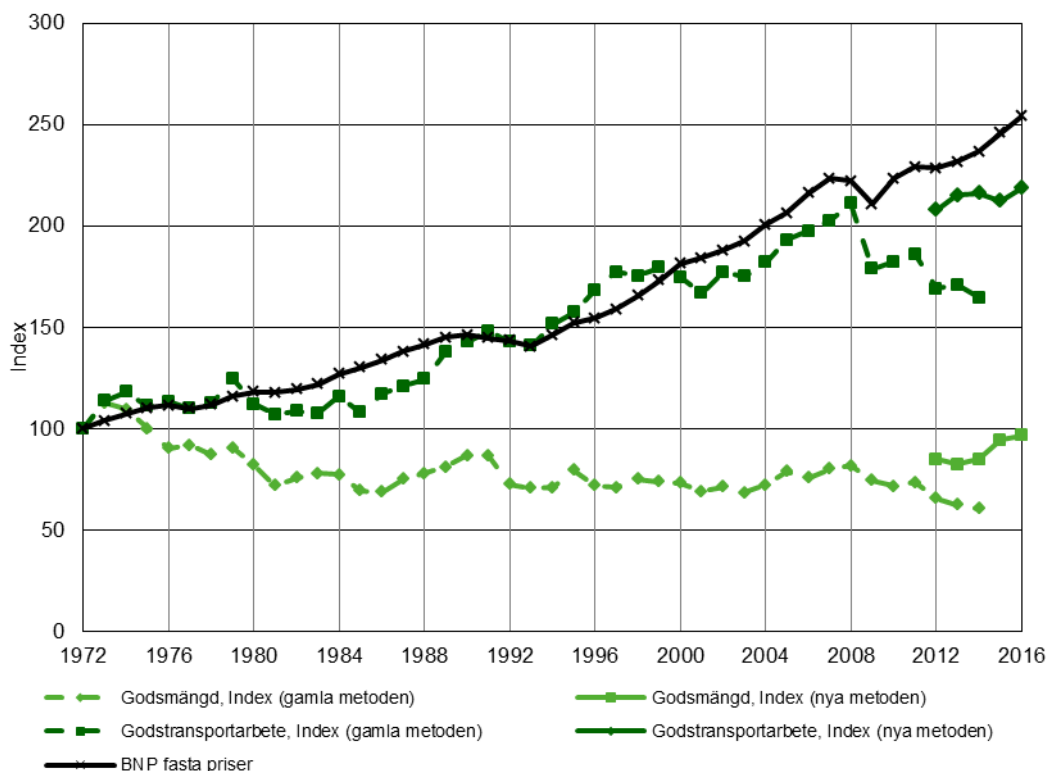
År 2016 uppgick det totala transportarbetet till 43 miljarder tonkilometer, varav 92 procent utfördes inom landet. Av det resterande transportarbetet, som utfördes i utrikestrafik, bestod 93 procent av transporter från Sverige till ett annat land eller till Sverige från ett annat land. Både cabotage, det vill säga inrikestrafik i ett annat land än Sverige, och tredjelandstrafik, trafik mellan två andra länder än Sverige, förekommer sparsamt med svenska lastbilar. Se avsnittet "Cabotage" i denna rapport för mer information.

⁴ Begreppet transportarbete anges i tonkilometer och mäts som mängden transporterat gods multiplicerad med transporterad sträcka.

1.2 Inrikes lastbilstransporter

Inrikestrafiken dominerar den svenska lastbilstrafiken. Det gäller såväl antal transporter, körda kilometer som mängd lastat gods och transportarbete. År 2016 ägde 99 procent av alla transporter med svenskregistrerade lastbilar rum inom landet, 93 procent av alla kilometer kördes på svenska vägar, 98 procent av allt lastat gods transporterades inrikes och 92 procent av transportarbetet utfördes helt inom landets gränser.

Inrikestrafiken delas in i två kategorier; yrkesmässig trafik och firmabilstrafik. Den yrkesmässiga trafiken innebär transporter åt andra mot betalning, exempelvis godstrafik. Firmabilstrafiken omfattar istället grossister och återförsäljare som distribuerar egna varor till sina kunder. Den yrkesmässiga trafiken är störst, den utförde till exempel mer än fyra femtedelar av de svenska lastbilarnas inrikestransporter under 2016. För mer information kring detta, se tabell 1 i Tabellbilagan (avsnitt 3).



Figur 1.5: Godsmängd (i 1 000-tal ton) och godstransportarbete (miljarder tonkilometer) med lastbil inom Sverige samt BNP i fasta priser år 1972–2016. Index (år 1972=100).

Källa: Godsmängd och godstransportarbete från Lastbilstrafikrapporter från SCB (tidigare år) samt SIKA och Trafikanalys (senare år). BNP från Konjunkturinstitutet.

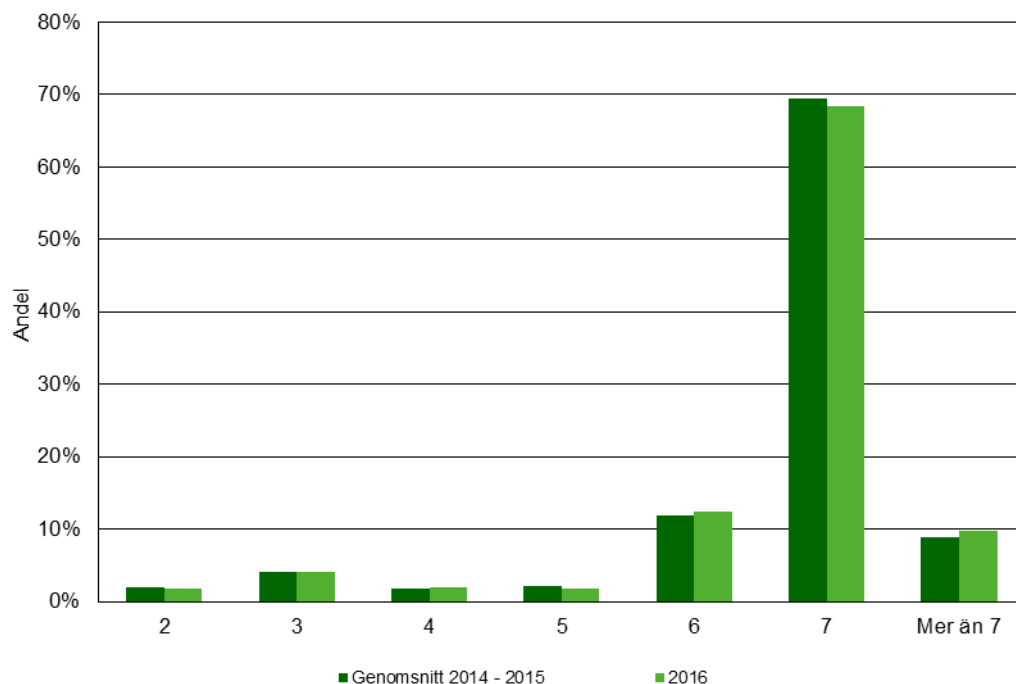
Mängden gods som transporterats på de svenska vägarna har legat på samma nivå sedan 1980-talets början (Figur 1.5). Den ökning som kan observeras under de senaste två åren förklaras delvis av en förändring vid insamling av uppgifter om pålastad godsmängd. Inrikes godstransportarbete har istället ökat under samma period. I en jämförelse mellan BNP och inrikes transportarbete hos svenska lastbilar kan konstateras att godstransportarbetets utveckling i mångt och mycket följt BNP:s utveckling. Se exempelvis minskningen av BNP

mellan åren 1977–1978 och kring åren i 1990-talets början. Mellan åren 2008 och 2009, vid den ekonomiska tillbakagång som följde i Lehman Brothers-konkursens fotspar, sjönk BNP rejält och lastbilsbranschen hamnade, som så många andra branscher, i en recession. Den nya beräkningsmetodens värden för de senaste fem åren följer BNP:s mönster i större utsträckning än den tidigare använda metodens värden.

Fordonsekipage i inrikestrafiken

Ekipage med en maximilastvikt på 40-49,9 ton dominerade godstransportarbetet under 2016. År 2016 utfördes 70 procent av allt inrikes transportarbete av ekipage i denna maximilastviktklass. Den näst största viktklassen, ekipage med en maximilastvikt på 30-39,9 ton, utförde omkring 18 procent av transportarbetet. Dessa två viktklasser har även under tidigare år varit dominerande i Sverige. Transportarbetets fördelning mellan de olika viktklasserna är i stort sett oförändrade under år 2016.

Under 2016 utfördes närmare 80 procent av allt inrikes transportarbete av ekipage med sju eller fler axlar (Figur 1.6). Transportarbetets fördelning mellan ekipagens olika antal axlar är i stort sett oförändrat under 2016.

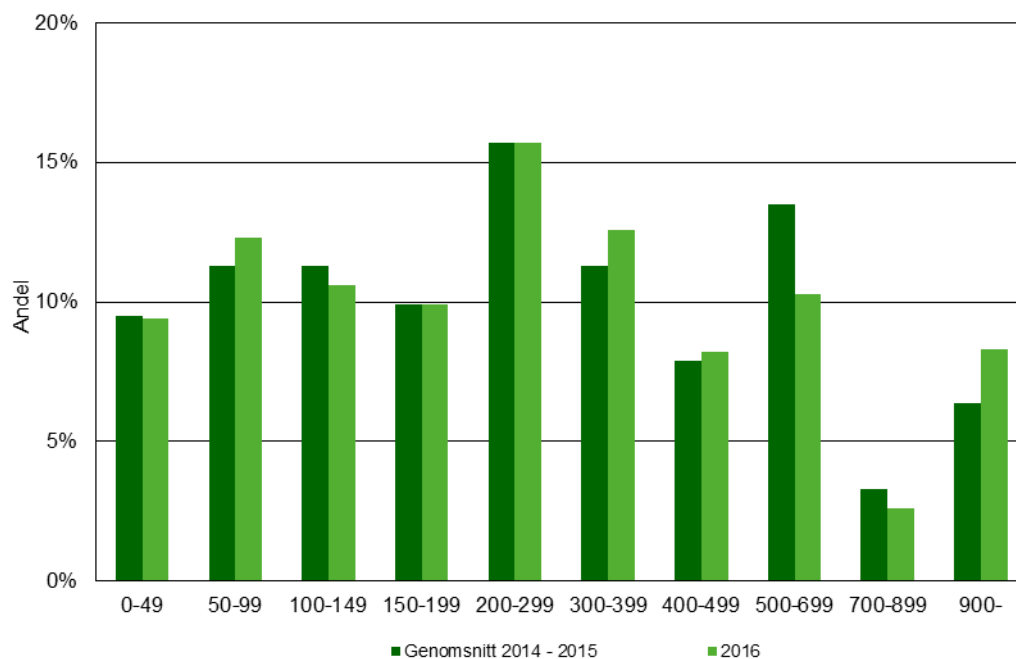


Figur 1.6: Inrikes godstransportarbete med svenska lastbilar fördelat på ekipagets antal axlar år 2016 och genomsnittet för åren 2014–2015. Andel av totalt inrikes transportarbete, procent.

Källa: Tabell 2 i Tabellbilagan. För värden fram till och med 2014 beräknade med den gamla metoden, se tidigare årsrapporter. För värden med den nya metoden för åren 2012–2014, se omräknat tabellverk, Trafikanalys Statistik 2015:23.

Transportavstånd

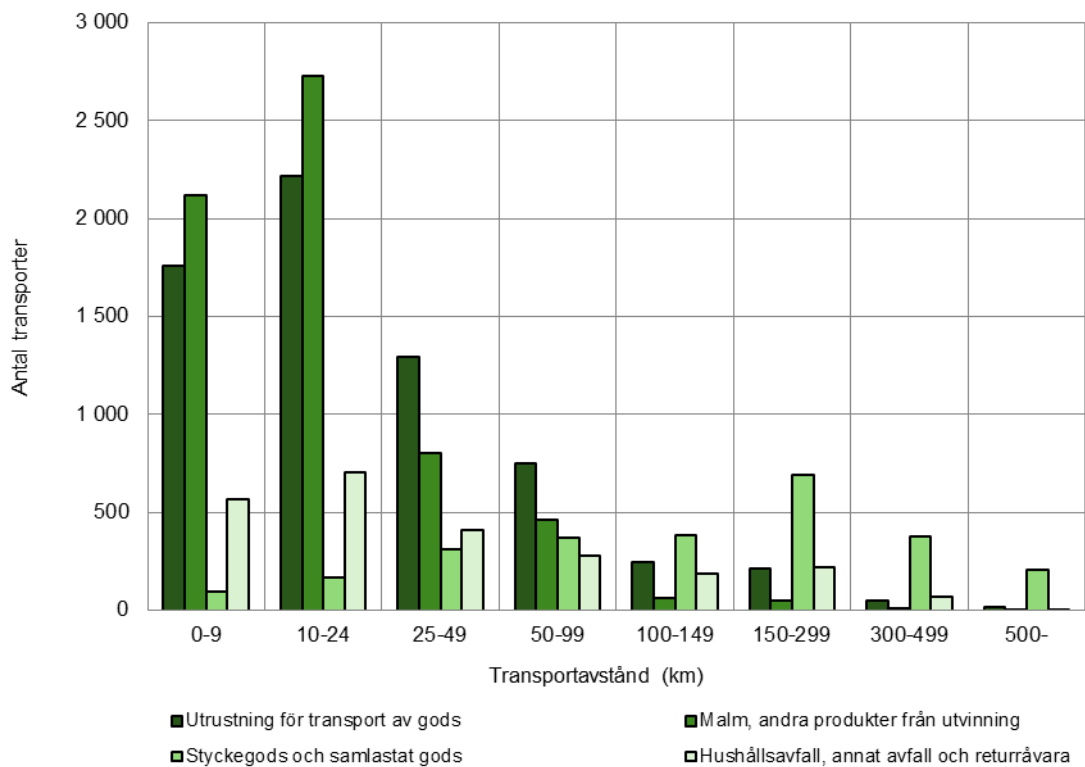
Närmare 80 procent av det totala transportarbetet sker på sträckor mindre än 500 kilometer (Figur 1.7). Förhållandevis korta transportavstånd upp till 100 kilometer står för 22 procent av transportarbetet.



Figur 1.7: Inrikes godstransportarbete med svenska lastbilar fördelat på transportens längd i kilometer år 2016 jämfört med genomsnittet för åren 2014–2015. Procent av totalt inrikes transportarbete.

Källa: Tabell 5 i Tabellbilagan. För värden fram till och med 2014 beräknade med den gamla metoden, se tidigare årsrapporter. För värden med den nya metoden för åren 2012–2014, se omräknat tabellverk, Trafikanalys Statistik 2015:23.

De fyra varugrupper som förekom i flest transporter i inrikestrafiken under 2016 var utrustning för transport av gods; malm och andra produkter från utvinning; styckegods och samlastat gods samt hushållsavfall, annat avfall och returråvara.



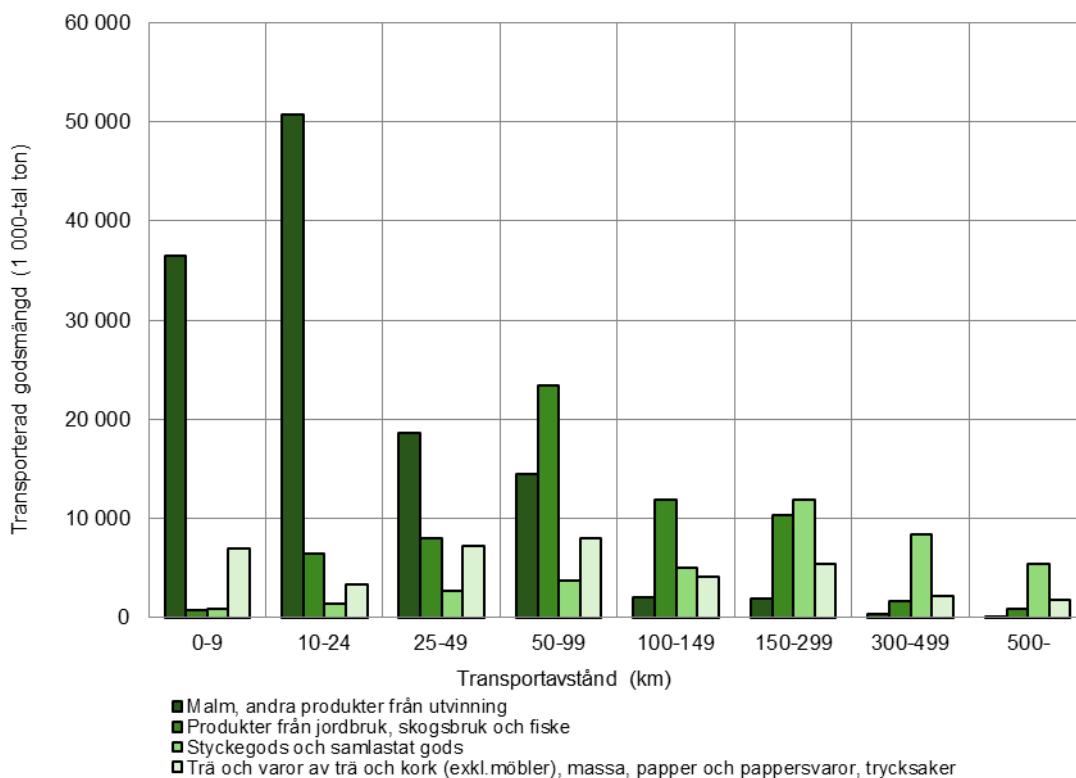
Figur 1.8: Inrikes godstransporter med last med svenska lastbilar avseende antal transporter efter transportavstånd (km) och varugrupp, 2016.

Källa: Tabell 4A i Tabellbilagan.

Varugrupperna utrustning för transport av gods samt malm och andra produkter från utvinning transporterades mestadels kortare sträckor (Figur 1.8). Exempelvis var 78 procent av malmtransporterna och 59 procent av transportererna av utrustning för transport av gods kortare än 25 km.

För varugruppen hushållsavfall, annat avfall och returråvara var fördelningen mellan de olika klasserna av transportavstånd mer jämn. Här utfördes hälften av transportererna på sträckor kortare än 25 km. I gruppen styckegods och samlastat gods utfördes 10 procent av transportererna på sträckor kortare än 25 km.

De fyra största varugrupperna när det gäller transporterad godsmängd var i fallande ordning malm och andra produkter från utvinning; produkter från jordbruk, skogsbruk och fiske; styckegods och samlastat gods samt trä och varor av trä och kork.



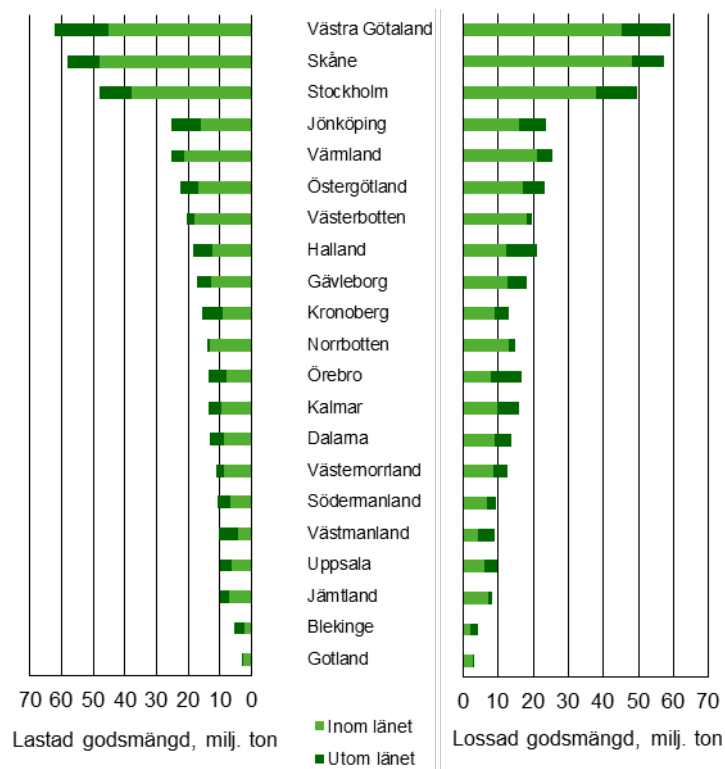
Figur 1.9: Inrikes godstransporter med last med svenska lastbilar avseende transporterad godsmängd (1 000-tal ton) efter transportavstånd och varugrupp, 2016.

Källa: Tabell 4C i Tabellbilagan.

Malm och andra produkter för utvinning fraktades främst, som tidigare konstaterats, på kortare sträckor. Sett till godsmängd så transporterades dryga två tredjedelar en sträcka kortare än 25 kilometer. Produkter från jordbruk, skogsbruk och fiske transporterades något längre, drygt hälften av godsmängden inom denna grupp fraktades på sträckor om 50-149 kilometer. Varugruppen trä och varor av trä och kork hade en relativt jämn fördelning vad gäller färdsträckornas längd, medan två tredjedelar av styckegodset och det samlastade godset färdades på sträckor 150 km eller längre (Figur 1.9).

Regionala skillnader

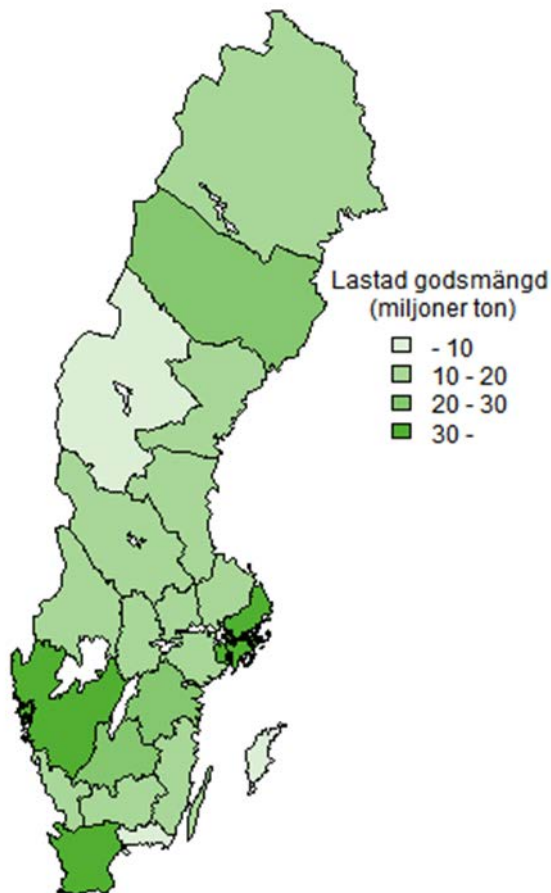
Av den transporterade godsmängden lastades och lossades dryga två tredjedelar inom det egna länet. I en jämförelse mellan länen kan konstateras att mest gods under året lastades i Västra Götalands län, 62 miljoner ton gods. I Skåne län lastades 58 miljoner ton gods och i Stockholms län 48 miljoner ton gods.



Figur 1.10 Lastade och lossade godsmängder med svenska lastbilar, transporterade inom respektive utom länet, år 2016.

Källa: Tabell 6A i Tabellbilagan.

Norrbottn var det län som under året hade den näst högsta andelen lastat och lossat gods inom det egna länet, 93 procent av allt gods som lastades i Norrbottens län lossades också inom länet. Exempel på det motsatta återfinns i Västmanlands och Blekinge län där cirka 40 procent av allt gods som lastades i respektive län också lossades inom länet (Figur 1.10 och Figur 1.11).

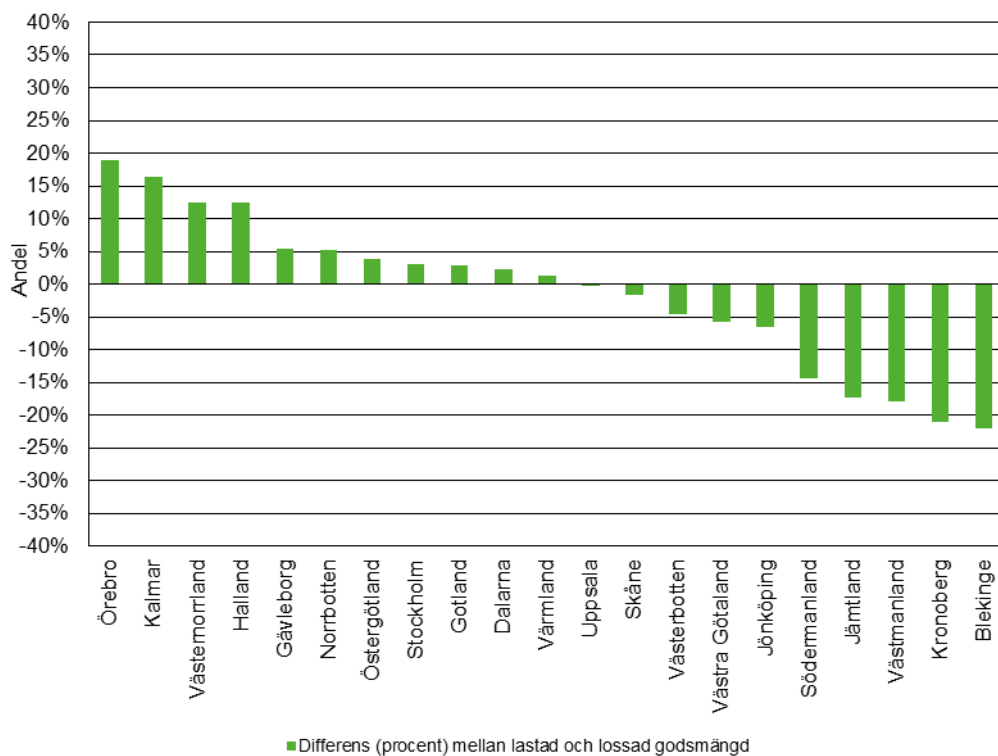


Figur 1.11 Lastad godsmängd (miljoner ton) efter län, år 2016.

Källa: Tabell 6A i Tabellbilagan.

Lastade och lossade godsmängder i respektive län ligger på samma nivåer som föregående år. Vid tolkning av denna statistik är det viktigt att ta hänsyn till att den är ett resultat av en urvalsundersökning och att det är naturligt med en viss variation från år till år i uppmätta värden. För resultat med konfidensintervall, se tabell 6 A i Tabellbilagan (avsnitt 3).

Studerar allt gods som lossas och lastas i ett län, utan hänsyn till destination, så kan skillnaden redovisas som en procentuell effekt. Under året lossades mer gods än det lastades i exempelvis Örebro, Kalmar och Västernorrlands län. I dessa län observeras den största positiva relativa differensen under året. I Örebro län lastades närmare 20 procent mer än som lossades. I Blekinge, Kronoberg och Västmanlands län var förhållandet det motsatta. I Blekinge län lossades drygt 20 procent mer än som lastades (Figur 1.12).



Figur 1.12: Relativ differens mellan lastade och lossade godsmängder för inrikes godstransporter med svenska lastbilar efter län, år 2016.

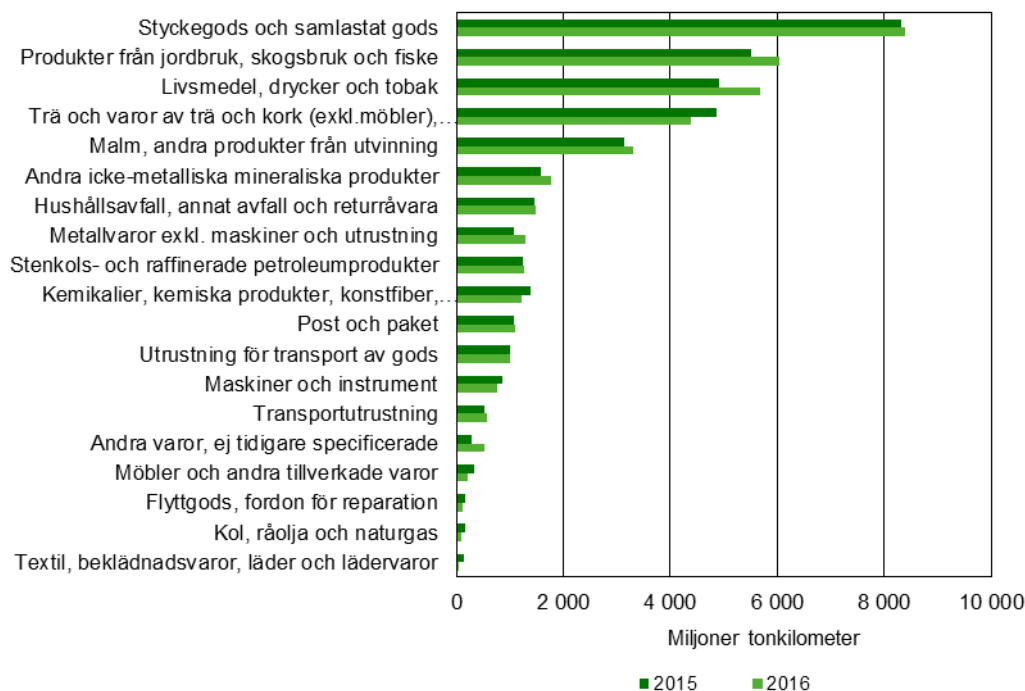
Källa: Tabell 6A i Tabellbilagan.

I 11 av Sveriges 21 län lastades mer gods än vad som lossades i länet under året. Störst mängd gods lastades i Västra Götalands län, 62 miljoner ton. En dryg fjärdedel av detta, cirka 17 miljoner ton, fraktades till ett annat län i Sverige. Under samma år lossades också mest gods av samtliga län i just Västra Götaland, ungefär 59 miljoner ton. En dryg femtedel av denna godsmängd, ungefär 14 miljoner ton, kom från ett annat län.

Varugrupper

Under 2016 lastades 427 miljoner ton gods i den svenska inrikestrafiken. En knapp tredjedel av detta, 125 miljoner ton, bestod av varugruppen malm och andra produkter från utvinning, det vill säga produkter från gruvindustrin. De näst största varugrupperna var produkter från jordbruk, skogsbruk och fiske (15 procent av den transporterade godsmängden) samt styckegods och samlastat gods (9 procent av den transporterade godsmängden). För mer information om den transporterade godsmängden av olika varugrupper, se tabell 7A i Tabellbilagan (avsnitt 3).

Sett till transportarbetet var varugruppen styckegods och samlastat gods den största gruppen på de svenska vägarna under 2016, en dryg femtedel av allt inrikes transportarbete utfördes med denna last. Därefter kom varugruppen produkter från jordbruk, skogsbruk och fiske samt livsmedel, drycker och tobak (15 respektive 14 procent). Dessa tre grupper var också de största under föregående år, se Figur 1.13.



Figur 1.13: Inrikes godstransporter (i miljoner tonkilometer) med svenska lastbilar fördelat på varugrupper under åren 2015 och 2016.

Källa: Tabell 7B i Tabellbilagan.

Tomtransporter

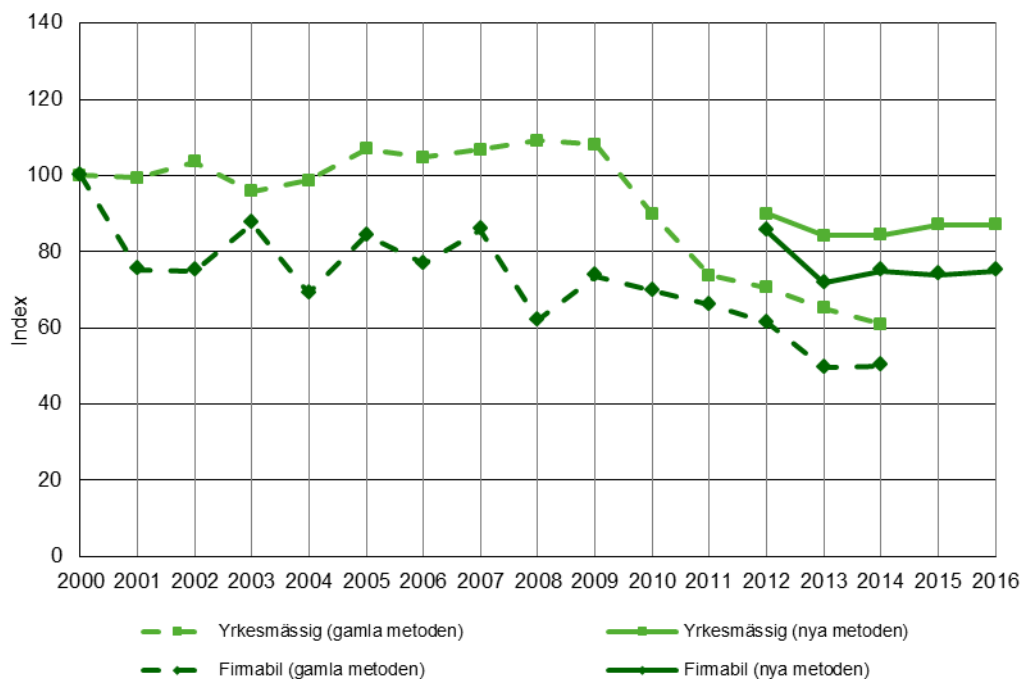
Tomtransporter är transporter helt utan last. Under de senare åren har antalet tomtransporter minskat. Samtidigt är det svårt att undvika dem helt eftersom vissa typer av varor kräver särskilda lastningsförutsättningar som därmed ger upphov till fler tomkörningar än andra, exempelvis rundvirke. Andra varor fraktas till och från platser som rent geografiskt gör det svårt att undvika tomtransporter. Detta är anledningar till att tomtransporter är vanligare inom vissa varugrupper än andra.

Under 2016 körde svenska lastbilar totalt 2,8 miljarder kilometer inom Sverige. Av dessa kördes knappt 0,5 miljarder kilometer, eller 17 procent, utan last. Detta är i nivå med föregående år.

För mer information om antalet inrikes körda kilometer med och utan last i förhållande till olika varugrupper under året, se tabell 7C i Tabellbilagan (avsnitt 3). Siffrorna bör dock tolkas med viss försiktighet, eftersom statistiken är resultatet av en urvalsundersökning och många varugrupper representerar en relativt liten del av marknaden.

Som tidigare nämnts delas lastbilstrafiken inom Sverige in i två kategorier; yrkesmässig trafik och firmabilstrafik. Den yrkesmässiga trafiken innebär transporter åt andra mot betalning, exempelvis godstrafik. Firmabilstrafiken omfattar istället grossister och återförsäljare, som distribuerar egna varor till sina kunder.

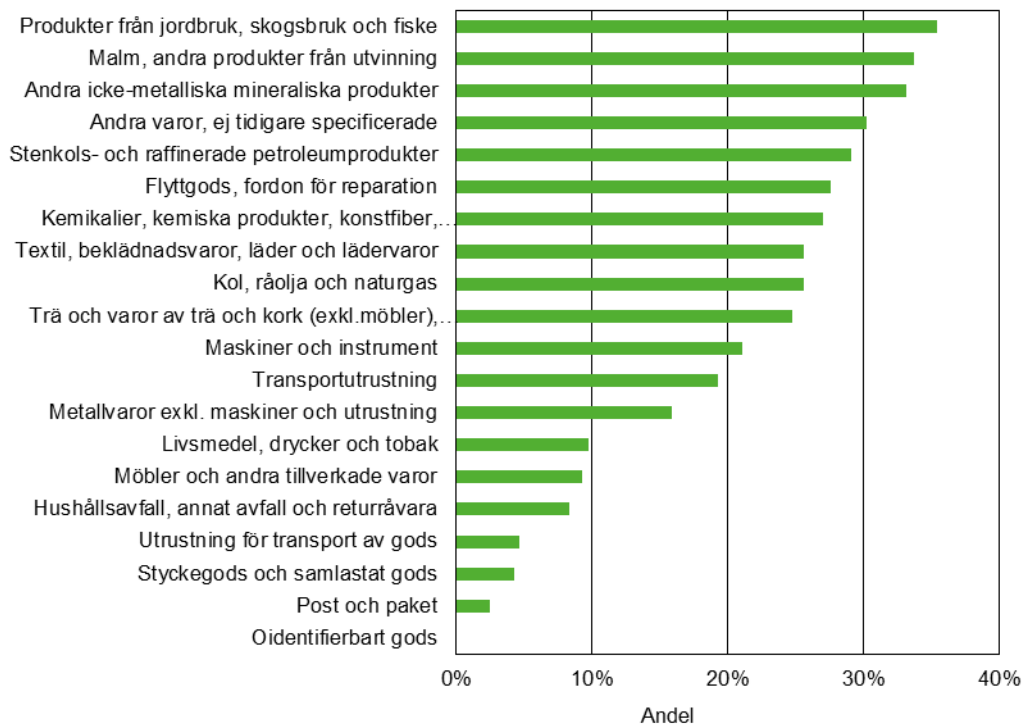
De senaste åren har tomkörningarna vad gäller såväl den yrkesmässiga trafiken som firmabilstrafiken legat på samma nivå, sett till antalet körda kilometer (Figur 1.14).



Figur 1.14: Svenska lastbilars godstransporter fördelat på yrkesmässig trafik och firmabilstrafik. Körda kilometer (i 1 000-tals kilometer) utan last under åren 2000 till 2016. Index (år 2000=100).

Källa: Tabell 1 i Tabellbilagan. För värden fram till och med 2014 beräknade med den gamla metoden, se tidigare årsrapporter. För värden med den nya metoden för åren 2012–2014, se omräknat tabellverk, Trafikanalys Statistik 2015:23.

Under 2016 genomförde den yrkesmässiga trafiken 8,3 miljoner transporter utan last på de svenska vägarna. Det betyder att drygt en fjärdedel av samtliga transporter utförda av den yrkesmässiga trafiken gick tomma. Inom firmabilstrafiken gick 1,6 miljoner transporter utan last, det vill säga en dryg fjärdedel av samtliga firmabilstransporter.



Figur 1.15: Andel körda kilometer utan last i inrikestrafik kopplat till varugrupp av totalt antal körda kilometer, i procent, år 2016.

Källa: Tabell 7C i Tabellbilagan.

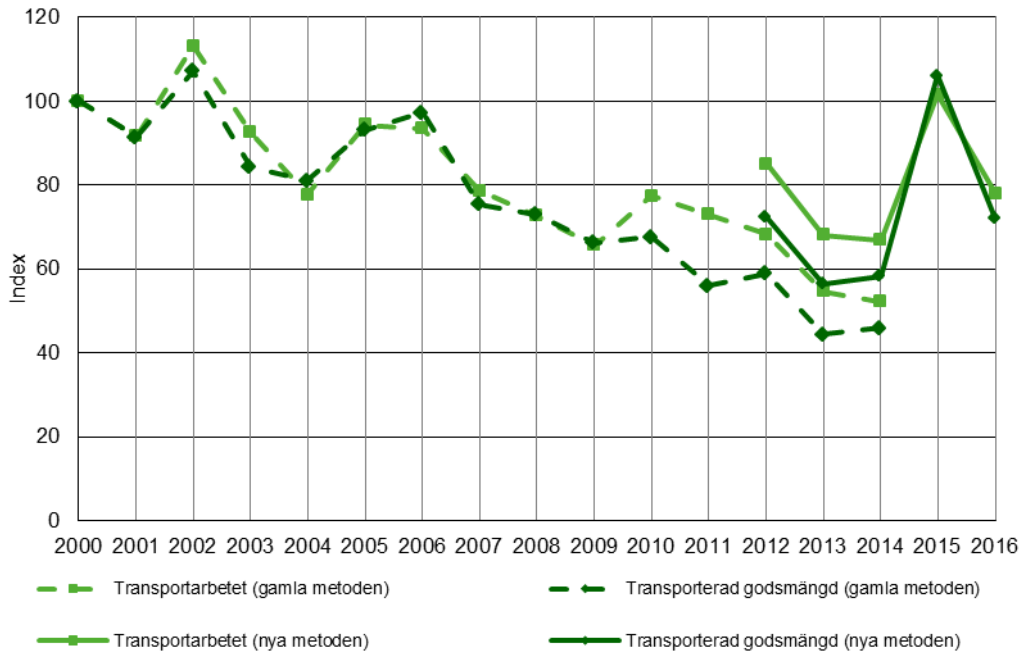
Störst andel kilometer utan last, i relation till den totala körsträckan, hade transporter kopplade till varugrupperna produkter från malm och andra produkter från utvinning samt jordbruk, skogsbruk och fiske med vardera 35 procent. För varugruppen andra icke-metalliska mineraliska produkter utgjorde tomtransporterna en tredjedel av alla körda kilometer. Varugruppen post och paket hade minst andel körda kilometer utan last, motsvarande 3 procent (Figur 1.15).

Uppdelat per varugrupp kan noteras att antalet körda kilometer utan last med transporter koppade till varugruppen möbler och andra tillverkade varor minskade signifikant jämfört med år 2015. Även antalet körda kilometer med last i samma varugrupp minskade, vilket indikerar att det delvis handlar om en generell minskning av körningar inom varugruppen, snarare än en reducering av tomtransporternas andel.

Beräkningarna av tomtransporter per varugrupp har gjorts genom att koppla ett lossat varuslag till en efterföljande tomkörning, fram till nästa lastningsplats.

Farligt gods

Transporter med farligt gods innebär frakt av gods som gaser, brandfarliga vätskor, oxiderande och frätande ämnen.



Figur 1.16: Inrikes lastad godsmängd (i 1 000-tal ton) och godstransportarbete (i miljoner tonkilometer) med svenska lastbilar fördelat på ADR/ADR-S-klassificering år 2000 till 2016. Index (år 2000=100).

Källa: Tabell 8 i Tabellbilagan. För värden fram till och med 2014 beräknade med den gamla metoden, se tidigare årsrapporter. För värden med den nya metoden för åren 2012–2014, se omräknat tabellverk, Trafikanalys Statistik 2015:23.

År 2000 transporterades 15,4 miljoner ton farligt gods på landets vägar. Sedan dess har såväl transporterad godsmängd som transportarbete med denna typ av last uppvisat en minskande trend⁵ (Figur 1.16). År 2016 transporterades 11 miljoner ton farligt gods på landets vägar i inrikestrafiken. Det var en minskning jämfört med 2015 då en stor mängds farligt gods transporterades.

Lastning vid terminal

Lastning av gods sker i viss utsträckning vid lastbilsterminaler, järnvägsterminaler, hamnar eller flygplatser. Av samtliga 39 miljoner lastningar i inrikestrafiken skedde under 2016 knappt var femte lastning vid en terminal, varav flertalet vid lastbilsterminaler eller hamnar.

⁵ Den kraftiga ökningen under 2015 förklaras till stor del av en extrem observation i urvalet det året.

1.3 Utrikes lastbilstransporter

År 2016 utgjordes cirka 1 procent av alla transporter med svenskregistrerade lastbilar utrikes-transporter. Av de 40 miljoner transporter som gjordes av svenska lastbilar under året utfördes cirka en halv miljon transporter helt eller delvis utanför Sveriges gränser.

Utrikestrafiken med svenskregistrerade lastbilar delas in i fyra kategorier:

- o *trafik från Sverige till utlandet*
- o *trafik från utlandet till Sverige*
- o *cabotage*
- o *tredjelandstrafik*

Med *cabotage* avses inrikestrafik i ett annat land än Sverige. *Tredjelandstrafik* är trafik mellan två andra länder än Sverige.

Under 2016 bestod den största delen av utrikestrafiken av trafik från och till Sverige. Cabotage- och tredjelandstrafiken stod för drygt 7 procent av det sammanlagda utrikes transportarbetet.

Observera att även den del av sträckan som vid trafik till och från Sverige kördes inom landets gränser räknas in i utrikestrafiken. För en översikt över utrikestrafiken med svenska lastbilar under året, se tabell 1 i Tabellbilagan (avsnitt 3). För en fördjupad statistik över utrikestrafiken, se tabellerna 11-18 i samma bilaga.

Fordon och transportavstånd

Många av de lastbilar som kör i utrikestrafik är förhållandevis nya. Fyra av fem körningar i utrikestrafiken genomförs av lastbilar som är maximalt 5 år gamla, medan knappt 3 procent av körningarna genomförs av lastbilar som är 10 år eller äldre. Inom inrikestrafiken är motsvarande andelar 53 respektive 20 procent.

Vanligaste ekipaget i utlandstrafiken under 2016 hade sex axlar samt en totalvikt på 55 ton eller mer. Maximilastvikten låg för de flesta på mellan 30 och 40 ton.

Det totala utrikes transportarbetet under 2016 var 3,4 miljarder tonkilometer. Transportarbetet från Sverige till utlandet stod för 1,7 miljarder tonkilometer och från utlandet till Sverige uppgick det till 1,5 miljarder tonkilometer. Cabotage och tredjelandstrafik stod för 71 miljoner respektive 178 miljoner tonkilometer transportarbete.

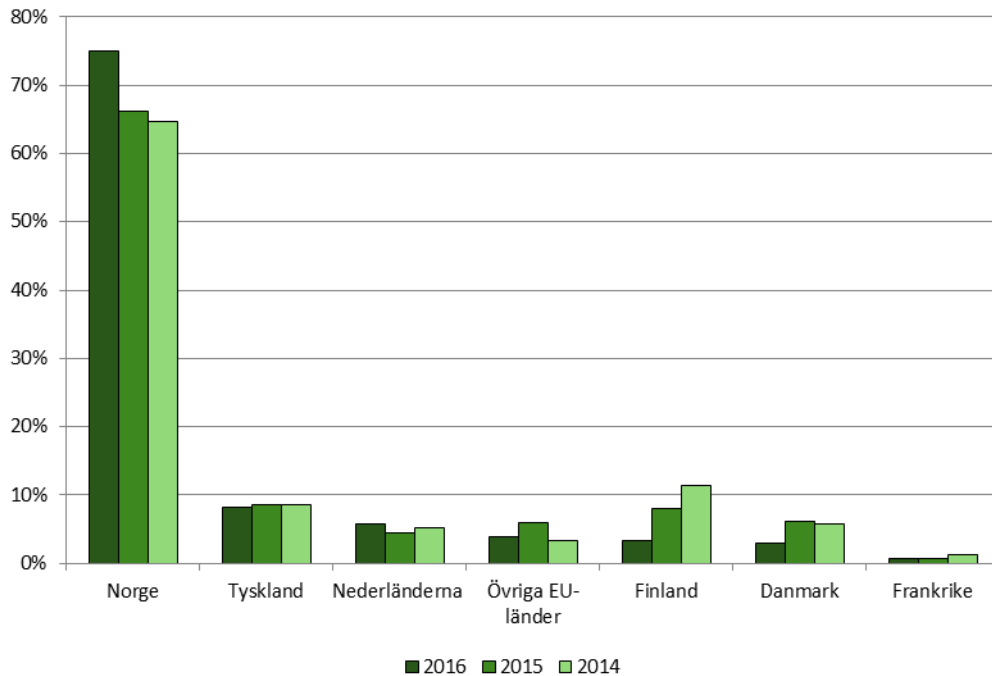
För mer statistik om fordon och transportavstånd, se tabell 1, tabell 10 och tabell 11 i Tabellbilagan (avsnitt 3).

Import och export

Under 2016 hanterades 6,6 miljoner ton gods inom utrikestrafiken.

Oavsett hur omfattningen mäts så är det fem länder som dominerar vad gäller export/import av gods med lastbilstransport. Det är Norge, Tyskland, Danmark, Finland och Nederländerna. Den största delen av utrikestrafiken, sett till både godsmängden och transportarbete med last, utfördes under transporter mellan Sverige och Norge.

Svenska lastbilar fraktade totalt 3,4 miljoner ton gods från Sverige till ett annat land under året. Av detta gick majoriteten, 2,5 miljoner ton, till Norge (Figur 1.17).



Figur 1.17: Utrikes godstransporter med svenska lastbilar fördelat på exportländer, 2014–2016. Andel fraktad godsmängd till respektive land, procent.

Källa: Tabell 11 i Tabellbilagan. För värden fram till och med 2014 beräknade med den gamla metoden, se tidigare årsrapporter. För värden med den nya metoden för åren 2012–2014, se omräknat tabellverk, Trafikanalys Statistik 2015:23.

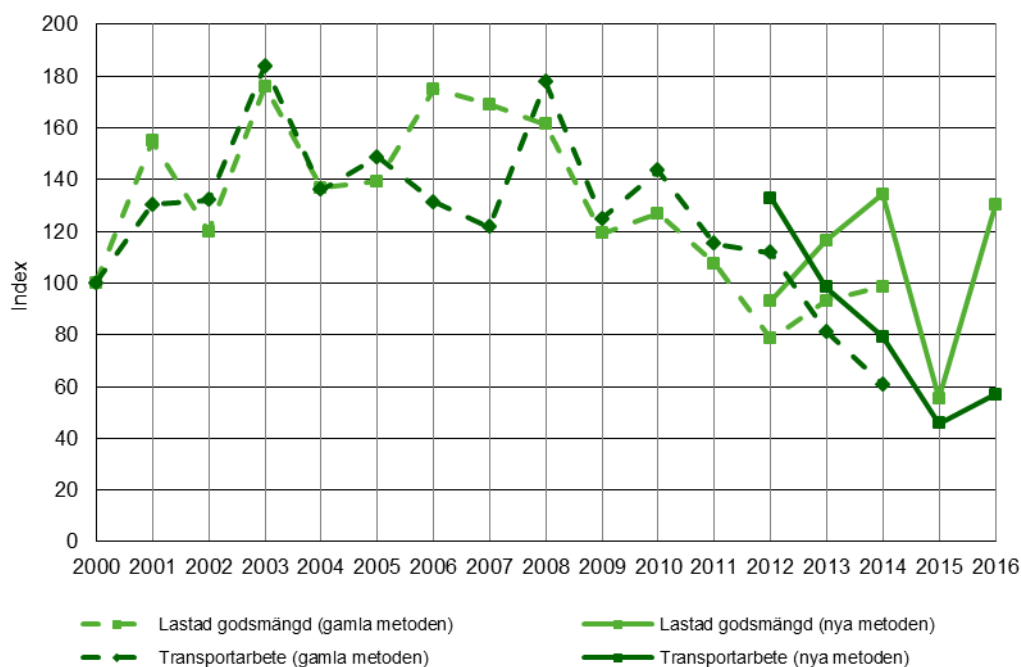
Även mätt i transportarbete dominerar transporter till Norge, med 57 procent av allt transportarbete från Sverige till utlandet. Transportarbetet till Tyskland som största enskilda land uppgick till 14 procent följt av Nederländerna med 11 procent.

Drygt en tredjedel av den godsmängd som svenska lastbilar under året fraktade till Sverige kom från ett land inom EU, och drygt hälften av transportarbetet från utlandet till Sverige bestod av transporter från EU-området till Sverige. Svenska lastbilar som fraktade gods från Tyskland och Nederländerna stod för den största delen av transportarbetet från EU.

För mer statistik om lastbilstransporter till och från Sverige under 2016, se tabell 1 respektive tabellerna 11 -18 i Tabellbilagan (avsnitt 3).

Cabotage

Med cabotage menas inrikestrafik i ett annat land än där lastbilen är registrerad. Cabotage förekommer sparsamt med svenska lastbilar. År 2016 bestod drygt 2 procent av transportarbetet i utrikestrafiken av cabotage för de svenskregistrerade lastbilarna.



Figur 1.18 Svenska lastbilars cabotage i utlandet. Lastad godsmängd (1 000-tals ton), transportarbete (miljoner ton-km), under åren 2000 till 2016. Index (år 2000=100).

Källa: Tabell 1 i tabellbilagan. För värden fram till och med 2014 beräknade med den gamla metoden, se tidigare årsrapporter. För värden med den nya metoden för åren 2012–2014, se omräknat tabellverk, Trafikanalys Statistik 2015:23.

Mellan åren 2000–2016 har de svenska lastbilarnas cabotage i utlandet varierat i omfattning (Figur 1.18). År 2000 uppgick lastad godsmängd för cabotage till 275 000 ton och transportarbetet i cabotage uppgick till 121 miljoner tonkilometer. Att lägga märke till är de uppmätta värdena för 2009, då såväl lastad godsmängd som transportarbete minskade kraftigt. Det kan ses som en del av den allmänna nedgången inom lastbilstrafiken under detta år.

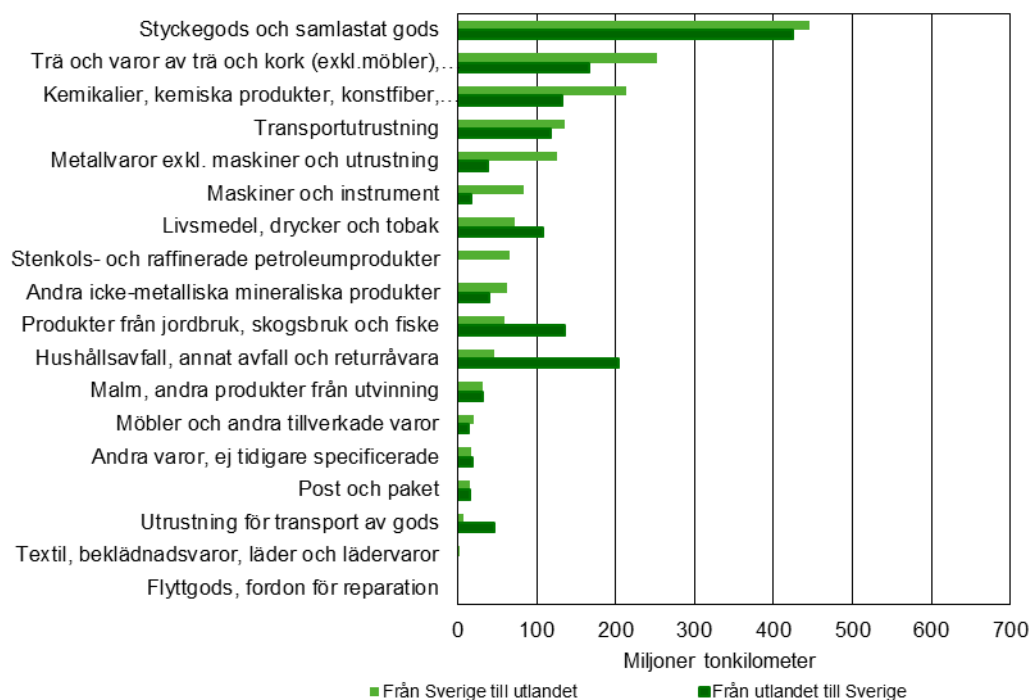
Med den nya metoden kan noteras att såväl lastad godsmängd som transportarbete varierat under de senaste åren. Under 2016 beräknas att 358 000 ton lastats i cabotagetrafik. Transportarbetet i cabotage under året var 71 miljoner tonkilometer.

Varugrupper

Under 2016 transporterades som tidigare konstaterats sammanlagt 6,5 miljoner ton gods inom utrikestrafiken med svenskregistrerade lastbilar. Det sammanlagda transportarbetet uppgick till 3,4 miljarder tonkilometer.

Under året utfördes den största delen av transportarbetet med svenska lastbilar från Sverige till utlandet av fordon som transporterade styckegods och samlastat gods (27 procent av det totala transportarbetet från Sverige till utlandet). Trä, varor av trä och kork m.m. utgjorde cirka 15 procent av transportarbetet till utlandet.

Även från utlandet till Sverige utfördes den största delen av transportarbetet, 28 procent, av lastbilar som forslade styckegods och samlastat gods (Figur 1.19). Näst störst varugrupp, mätt som andel av transportarbetet, var hushållsavfall, annat avfall och returråvara som stod för motsvarande 14 procent av det totala transportarbetet från utlandet.



Figur 1.19: Utrikes godstransportarbete med svenska lastbilar fördelat på varugrupper, från Sverige till utlandet respektive från utlandet till Sverige år 2016. Transportarbete i miljoner tonkilometer.

Källa: Tabell 13 i Tabellbilagan.

Utrikestrafiken utgör en liten del av den svenska lastbilstrafiken. Vid tolkning av resultaten är det, som tidigare nämnts, därför viktigt att ta hänsyn till att de värden för utrikestransporter som redovisas är osäkra. I Tabellbilagan redovisas konfidensintervall för varje värde. För mer statistik om utrikes godstransporter fördelat på varugrupper, se tabell 13 i Tabellbilagan (avsnitt 3).

2 Tabellförteckning

Tabellförteckning	List of tables
Inrikestrafik	National transport
Tabell 1. Svenska lastbilars godstransporter under 2016 och 2015.	Table 1. Transport of goods by road by Swedish registered lorries, 2016 and 2015.
Tabell 2. Inrikes godstransporter med svenska lastbilar fördelat på ekipagets totalvikt, maximilastvikt, antal axlar samt fordonets ålder, 2016.	Table 2. National road goods transport with Swedish registered lorries by maximum permissible weight, load capacity, axle configuration of the vehicle combination and the age of the vehicle, 2016.
Tabell 3. Inrikes godstransporter med svenska lastbilar fördelat på antal transporter, körda kilometer, godsmängd och transportarbete efter ekipagets antal axlar, 2016.	Table 3. National road goods transport with Swedish registered lorries by number of haulages, kilometres driven, tonnes, tonne-kilometres. Division by axle configuration, 2016.
Tabell 4A. Inrikes godstransporter med last med svenska lastbilar avseende antal transporter (1 000-tal) efter transportavstånd och varugrupp, 2016.	Table 4A. National road goods transport with load by Swedish registered lorries regarding number of transports (in 1 000s) divided by length of haul and NST2007, 2016.
Tabell 4B. Inrikes godstransporter med last med svenska lastbilar avseende antal körda kilometer (1 000-tal km) efter transportavstånd och varugrupp, 2016.	Table 4B. National road goods transport with load by Swedish registered lorries regarding kilometres driven (in 1 000s of kilometers) divided by length of haul and NST2007, 2016.
Tabell 4C. Inrikes godstransporter med last med svenska lastbilar avseende transporterad godsmängd (1 000-tal ton) efter transportavstånd och varugrupp, 2016.	Table 4C. National road goods transport with load by Swedish registered lorries (in 1 000s of tonnes) divided by length of haul and NST2007, 2016.
Tabell 4D. Inrikes godstransporter med last med svenska lastbilar avseende transportarbete (miljoner ton-km) efter transportavstånd och varugrupp, 2016.	Table 4D. National road goods transport with load by Swedish registered lorries regarding tonne-kilometres performed (in millions of tonne-kilometers) divided by length of haul and NST2007, 2016.

Tabell 5.	Inrikes godstransporter med svenska lastbilar i transporterad godsmängd och transportarbete efter transportavstånd, 2016.	Table 5.	National road goods transport by Swedish registered lorries in tonnes and tonnes-kilometres by length of haul, 2016.
Tabell 6A.	Inrikes godstransporter med svenska lastbilar. Lastade och lossade godsmängder efter län samt efter destination respektive ursprung, 2016.	Table 6A.	National road goods transport with Swedish registered lorries. Loaded and unloaded goods by county and some city areas by destination and origin of the haulages respectively, 2016.
Tabell 6B.	Inrikes godstransporter med svenska lastbilar fördelat på län. Totalt, kvantitet i 1 000-tal ton, 2016.	Table 6B.	National road goods transport with Swedish registered lorries by county. Total, quantity in 1 000 tonnes, 2016.
Tabell 6C.	Inrikes godstransporter med svenska lastbilar fördelat på län. Totalt, miljoner tonkilometer, 2016.	Table 6C.	National road goods transport with Swedish registered lorries by county. Total, million tonne-kilometres, 2016.
Tabell 7A.	Inrikes godstransporter med svenska lastbilar (1 000-tal ton) fördelat på varugrupper (NST2007) och transportavstånd, 2016.	Table 7A.	National road goods transport with Swedish registered lorries (in 1 000s of tonnes) by commodity group (NST2007) and length of haul, 2016.
Tabell 7B.	Inrikes godstransporter med svenska lastbilar (miljoner ton-km) fördelat på varugrupper (NST2007) och transportavstånd, 2016.	Table 7B.	National road goods transport with Swedish registered lorries (in millions of tonne-kilometres) by commodity group (NST2007) and length of haul, 2016.
Tabell 7C.	Inrikes godstransporter med svenska lastbilar (1 000-tal km) fördelat på varugrupper (NST2007), 2016.	Table 7C.	National road goods transport with Swedish registered lorries (in 1 000s of kilometres) by commodity group (NST2007), 2016.
Tabell 7D.	Inrikes godstransporter med svenska lastbilar (1 000-tal) fördelat på varugrupper (NST2007), 2016.	Table 7D.	National road goods transport with Swedish registered lorries (in 1 000s) by commodity group (NST2007), 2016.
Tabell 8.	Inrikes godstransporter med svenska lastbilar fördelat på ADR/ADR-S-klassificering. Antal transporter, körda kilometer, transporterad godsmängd och transportarbete, 2016.	Table 8.	National road goods transport with Swedish registered lorries according to ADR/ADR-S. Number of haulages, kilometres driven, goods carried and tonne-kilometres performed, 2016.

Tabell 9.	Inrikes godstransporter med svenska lastbilar. Transporterad godsmängd, transportarbete och körda kilometer med last efter lasttyp, 2016.	Table 9.	National road goods transport with Swedish registered lorries. Goods carried, tonne-kilometres performed and kilometres driven with load, 2016.
Utrikestrafik		International transport	
Tabell 10.	Utrikes godstransporter med svenska lastbilar fördelat på ekipageets totalvikt, maximilastvikt, antal axlar samt fordonets ålder, 2016.	Table 10.	International road goods transport with Swedish registered lorries by gross vehicle weight, load capacity, axle configuration of the vehicle combination and the age of the vehicle, 2016.
Tabell 11.	Utrikes godstransporter med svenska lastbilar fördelat på import- och exportländer. Antal transporter, körda kilometer, transporterad godsmängd, transportarbete, 2016.	Table 11.	International road goods transport with Swedish registered lorries according to import- and export-countries. Number of haulages, kilometres driven, tonnes and tonne-kilometres, 2016.
Tabell 12.	Utrikes godstransporter med svenska lastbilar fördelat på transportavstånd. Antal transporter, körda kilometer, transporterad godsmängd och transportarbete, 2016.	Table 12.	International road goods transport with Swedish registered lorries according to length of haul. Number of haulages, kilometres driven, tonnes and tonne-kilometres, 2016.
Tabell 13.	Utrikes godstransporter med svenska lastbilar fördelat på varugrupper (NST2007). Från Sverige till utlandet och från utlandet till Sverige. Kvantiteter i 1 000-tal ton och miljoner ton-kilometer, 2016.	Table 13.	International road goods transport with Swedish registered lorries by commodity group (NST2007). From Sweden to abroad and from abroad to Sweden, 1 000 tonnes and million tonne-kilometres, 2016.
Tabell 14.	Utrikes godstransporter med svenska lastbilar. Godsmängd (1 000-tal ton) fördelat efter avsändarland och avlastningsregion i Sverige och pålastningsort i Sverige. Kvantiteter i 1 000-tal ton, 2016.	Table 14.	International road goods transport with Swedish registered lorries. Goods carried (in 1 000s of tonnes) divided by dispatching country and import region in and export region in Sweden. Quantity in 1 000 tonnes, 2016.
Tabell 15A.	Utrikes godstransporter med svenska lastbilar. Transportarbete (miljoner ton-km) fördelat efter avsändarland och avlastningsregion i Sverige, 2016.	Table 15A	International road goods transport with Swedish registered lorries. Goods carried (in 1 000s of tonnes) divided by dispatching country and import region in Sweden, 2016.

<p>Tabell 15B. Utrikes godstransporter med svenska lastbilar. Transportarbete (miljoner ton-km) fördelat efter pålastningsregion i Sverige och mottagarland, 2016.</p>	<p>Table 15B. International road goods transport with Swedish registered lorries. Tonne-kilometres performed (in millions of tonne-kilometres) divided by export region in Sweden and receiving country, 2016.</p>
<p>Tabell 16. Utrikes godstransporter med svenska lastbilar. Godsmängd (1 000-tals ton) fördelat efter varugrupp respektive mottagarland och varugrupp. Kvantiteter i 1 000-tal ton, 2016.</p>	<p>Table 16. International road goods transport with Swedish registered lorries. Goods carried (in 1 000s of tonnes) according to dispatching/receiving country and NST2007 division. Quantity in 1 000 tonnes, 2016.</p>
<p>Tabell 17. Utrikes godstransporter med svenska lastbilar. Transportarbete (miljoner ton-km) fördelat efter avsändarland och varugrupp respektive mottagarland och varugrupp. Miljoner ton-km, 2016.</p>	<p>Table 17. International road goods transport with Swedish registered lorries. Tonne-kilometres performed (in millions according to dispatching/receiving country and NST2007 division. Million tonne-kilometres, 2016.</p>
<p>Tabell 18. Godsmängd och antal transporter fördelat på de av svenska lastbilar mest använda färjelinjerna, kvantitet i 1 000-tal och 1 000-tal ton, 2016.</p>	<p>Table 18. Goods transport with Swedish registered lorries, the most important ferry lines used by Swedish lorries to/from Sweden or in/between other countries. Quantity in 1 000 and 1 000 tonnes, 2016.</p>
<p>Utveckling över tid (kvartal och år)</p>	<p>Development over time (year and quarter)</p>
<p>Tabell 19. Lastbilstransporter i inrikes- och utrikestrafik. Antal transporter (1 000-tal), körda kilometer (1 000-tal km), lastad godsmängd (1 000-tals ton) och transportarbete (1 000-tals ton-km), per kvartal och per år, 2005-2016.</p>	<p>Table 19. Road goods transport in domestic and international traffic. Number of haulages (in 1 000s), kilometres driven (in 1 000s of kilometers), goods carried (in 1 000s of tonnes) and tonne-kilometres performed (in 1 000s of tonne-kilometres), per year and per quarter, 2005-2016.</p>
<p>Tabell 20. Lastbilstransporter i inrikestrafik. Antal transporter (1 000-tal), körda kilometer (1 000-tal km), lastad godsmängd (1 000-tals ton) och transportarbete (1 000-tals ton-km), per kvartal och per år, 2005-2016.</p>	<p>Table 20. Road goods transport in domestic and international traffic. Number of haulages (in 1 000s), kilometres driven (in 1 000s of kilometers), goods carried (in 1 000s of tonnes) and tonne-kilometres performed (in 1 000s of tonne-kilometres), per year and per quarter, 2005-2016.</p>

<p>Tabell 21. Lastbilstransporter i inrikestrafik. Antal transporter (1 000-tal), körda kilometer (1 000-tal km), lastad godsmängd (1 000-tals ton) och transportarbete (1 000-tals ton-km), per kvartal och per år, 2005–2016.</p>	<p>Table 21. Road goods transport in domestic and international traffic. Number of haulages (in 1 000s), kilometres driven (in 1 000s of kilometers), goods carried (in 1 000s of tonnes) and tonne-kilometres performed (in 1 000s of tonne-kilometres), per year and per quarter, 2005–2016.</p>
---	--

3 Tabeller med officiell statistik

Samtliga tabeller i tabellbilagan finns i Excel-format på Trafikanalys webbplats.

www.trafa.se/statistik/vagtrafik/lastbilstrafik

Tabell 1. Svenska lastbilers godstransporter under 2016 och 2015.

Table 1. Transport of goods by road by Swedish registered lorries, 2016 and 2015.

	2016	95 % K.I.	2015	95 % K.I.
Antal lastbilar, totalt¹	62 453		61 521	
därav				
Yrkesmässig trafik	45 500		44 341	
Firmabilstrafik	16 953		17 180	
Antal transporter i 1 000-tal	39 619 ±	2 178	39 000 ±	1 951
Inrikes trafik	39 141 ±	2 178	38 501 ±	1 952
därav				
Yrkesmässig trafik med last	24 532 ±	1 575	23 202 ±	1 438
Yrkesmässig trafik utan last	8 301 ±	814	8 125 ±	677
Firmabilstrafik med last	4 692 ±	628	5 651 ±	772
Firmabilstrafik utan last	1 617 ±	391	1 524 ±	299
Utrikes trafik	479 ±	78	500 ±	75
därav				
Med last	349 ±	58	373 ±	61
Utan last	129 ±	29	127 ±	24
Körda kilometer i 1 000-tal km	3 032 225 ±	110 465	3 043 152 ±	106 249
Inrikes trafik	2 809 680 ±	108 230	2 799 737 ±	104 244
därav				
Yrkesmässig trafik med last	2 024 005 ±	91 671	1 964 634 ±	86 324
Yrkesmässig trafik utan last	406 521 ±	32 241	404 235 ±	28 308
Firmabilstrafik med last	311 809 ±	42 388	364 808 ±	44 406
Firmabilstrafik utan last	67 344 ±	13 946	66 059 ±	14 364
Utrikes trafik	222 545 ±	31 156	243 415 ±	33 946
därav				
Med last	193 654 ±	28 162	212 173 ±	30 791
Utan last	28 890 ±	7 276	31 242 ±	7 634
Från Sverige till utlandet	100 889 ±	15 391	114 730 ±	17 336
Från utlandet till Sverige	96 552 ±	15 634	107 609 ±	16 890
Cabotage	11 678 ±	2 884	9 311 ±	2 902
Tredjelandstrafik	13 426 ±	5 413	11 765 ±	5 561
Lastad godsmängd i 1 000-tal ton	433 468 ±	24 235	422 865 ±	21 644
Inrikes trafik	426 895 ±	24 237	416 633 ±	21 652
därav				
Yrkesmässig trafik	376 211 ±	23 647	357 215 ±	19 744
Firmabilstrafik	50 684 ±	8 125	59 418 ±	10 396
Utrikes trafik	6 573 ±	1 191	6 231 ±	1 078
därav				
Från Sverige till utlandet	3 367 ±	756	3 495 ±	669
Från utlandet till Sverige	2 585 ±	552	2 338 ±	536
Cabotage	358 ±	199	152 ±	91
Tredjelandstrafik	262 ±	102	246 ±	124
Transportarbete i miljoner ton-km	42 685 ±	2 095	41 498 ±	2 034
Inrikes trafik	39 273 ±	2 048	38 102 ±	2 001
därav				
Yrkesmässig trafik	35 891 ±	2 013	34 489 ±	1 935
Firmabilstrafik	3 382 ±	660	3 613 ±	651
Utrikes trafik	3 413 ±	543	3 396 ±	523
därav				
Från Sverige till utlandet	1 658 ±	289	1 828 ±	293
Från utlandet till Sverige	1 506 ±	312	1 376 ±	281
Cabotage	71 ±	32	57 ±	52
Tredjelandstrafik	178 ±	69	135 ±	61
Farligt gods, i 1 000-tal ton	11 598 ±	3 367	16 461 ±	4 072
därav				
Inrikes	11 052 ±	3 334	16 315 ±	4 070
Utrikes	546 ±	446	146 ±	103
Farligt gods, i miljoner ton-km	1 805 ±	416	2 157 ±	462
därav				
Inrikes	1 594 ±	389	2 079 ±	458
Utrikes	211 ±	147	78 ±	61

1) Värdet avser det genomsnittliga antalet lastbilar i undersökningspopulationen under undersökningsåret.

Tabell 2. Inrikes godstransporter med svenska lastbilar fördelat på ekipagets totalvikt, maximilastvikt, antal axlar samt fordonets ålder, 2016.

Table 2. National road goods transport with Swedish registered lorries by maximum permissible weight, load capacity, axle configuration of the vehicle combination and the age of the vehicle, 2016.

	Antal transporter		Körda kilometer		Godsmängd		Transportarbete	
	1 000-tal	95 % K.I.	1 000-tal km	95 % K.I.	1 000-tal ton	95 % K.I.	Miljoner ton-km	95 % K.I.
Totalvikt, ton¹								
Totalt	39 141 ±	2 178	2 809 680 ±	108 230	426 895 ±	24 237	39 273 ±	2 048
- 5,9	- ±	-	- ±	-	- ±	-	- ±	-
6 - 7,9	10 ±	20	447 ±	876	16 ±	32	1 ±	1
8 - 9,9	142 ±	167	5 989 ±	5 879	130 ±	136	5 ±	4
10 - 11,9	714 ±	234	55 584 ±	19 525	1 390 ±	530	71 ±	32
12 - 17,9	1 171 ±	406	98 434 ±	32 267	3 988 ±	1 212	223 ±	70
18 - 23,9	2 084 ±	599	138 007 ±	34 289	7 652 ±	2 407	408 ±	123
24 - 31,9	10 654 ±	1 355	402 600 ±	37 820	53 518 ±	7 808	1 554 ±	150
32 - 39,9	5 330 ±	959	109 279 ±	17 220	39 834 ±	7 772	750 ±	135
40 - 43,9	302 ±	201	13 073 ±	6 725	2 706 ±	1 907	104 ±	64
44 - 49,9	557 ±	429	29 561 ±	20 950	3 772 ±	2 506	160 ±	90
50 - 54,9	473 ±	372	31 778 ±	20 959	5 513 ±	4 465	315 ±	176
55 -	17 703 ±	1 245	1 924 928 ±	95 674	308 376 ±	21 625	35 684 ±	2 055
Maximilastvikt, ton¹								
Totalt	39 141 ±	2 178	2 809 680 ±	108 230	426 895 ±	24 237	39 273 ±	2 048
3,5 - 9,9	4 168 ±	699	304 769 ±	47 732	12 628 ±	2 199	702 ±	139
10 - 19,9	15 150 ±	1 640	483 469 ±	40 326	87 363 ±	10 818	2 117 ±	189
20 - 29,9	2 137 ±	697	108 083 ±	33 152	18 841 ±	6 667	849 ±	206
30 - 39,9	5 713 ±	891	487 841 ±	55 882	79 438 ±	12 411	7 011 ±	950
40 - 49,9	11 604 ±	899	1 374 561 ±	82 208	220 834 ±	18 144	27 507 ±	1 869
50 -	369 ±	129	50 958 ±	22 604	7 791 ±	2 832	1 087 ±	522
Antal axlar								
Totalt	39 141 ±	2 178	2 809 680 ±	108 230	426 895 ±	24 237	39 273 ±	2 048
2	4 116 ±	738	298 402 ±	47 645	13 174 ±	2 664	707 ±	140
3	10 779 ±	1 361	403 587 ±	37 887	54 122 ±	7 834	1 564 ±	150
4	5 443 ±	978	127 291 ±	28 351	40 123 ±	7 830	768 ±	151
5	1 664 ±	787	80 747 ±	24 873	15 001 ±	7 472	708 ±	195
6	3 998 ±	631	358 775 ±	42 228	55 475 ±	9 374	4 854 ±	625
7	11 244 ±	912	1 344 451 ±	86 831	210 404 ±	17 851	26 846 ±	1 958
Mer än 7	1 897 ±	378	196 427 ±	36 350	38 597 ±	8 684	3 826 ±	737
Fordonets ålder, år								
Totalt	39 141 ±	2 178	2 809 680 ±	108 230	426 895 ±	24 237	39 273 ±	2 048
0	1 999 ±	601	158 121 ±	28 659	25 235 ±	7 453	2 420 ±	497
1	3 598 ±	522	344 200 ±	43 251	48 613 ±	7 423	5 524 ±	750
2	4 147 ±	849	345 025 ±	50 308	51 246 ±	11 588	5 085 ±	843
3	3 248 ±	500	318 631 ±	47 453	44 567 ±	7 289	5 390 ±	1 020
4	3 401 ±	558	294 378 ±	42 342	39 630 ±	6 712	4 308 ±	802
5	4 364 ±	819	320 894 ±	52 143	52 174 ±	9 607	4 790 ±	982
6	1 998 ±	551	154 104 ±	29 846	23 963 ±	7 403	2 293 ±	617
7	3 083 ±	809	177 376 ±	34 924	27 397 ±	6 394	2 002 ±	558
8	2 933 ±	660	183 823 ±	31 081	29 391 ±	6 709	2 378 ±	501
9	2 909 ±	812	149 267 ±	28 728	24 637 ±	6 880	1 606 ±	392
10 eller mer	7 461 ±	1 030	363 862 ±	44 819	60 042 ±	9 316	3 477 ±	577

1) Se avsnitt Definitioner för definition av total- och maximilastvikt. *Definitions of maximum permissible weight and load capacity can be found in the section of Definitions.*

Tabell 3. Inrikes godstransporter med svenska lastbilar fördelat på antal transporter, körda kilometer, godsmängd och transportarbete efter ekipagets antal axlar, 2016.

Table 3. National road goods transport with Swedish registered lorries by number of haulages, kilometres driven, tonnes, tonne-kilometres. Division by axle configuration, 2016.

	Antal transporter		Körda kilometer		Godsmängd		Transportarbete	
	1 000-tal		1 000-tal km		1 000-tal ton		Miljoner ton-km	
	Totalt	95 % K.I.	Totalt	95 % K.I.	Totalt	95 % K.I.	Totalt	95 % K.I.
Totalt	39 141 ±	2 178	2 809 680 ±	108 230	426 895 ±	24 237	39 273 ±	2 048
Endast lastbil								
Totalt	20 125 ±	1 789	800 993 ±	59 492	106 512 ±	11 236	2 931 ±	233
därav med								
2 axlar	4 115 ±	738	298 388 ±	47 645	13 174 ±	2 664	707 ±	140
3 axlar	10 751 ±	1 361	401 512 ±	37 823	54 071 ±	7 833	1 557 ±	150
4 axlar	5 241 ±	955	100 611 ±	16 609	39 252 ±	7 787	667 ±	121
annat antal axlar	18,574 ±	29	482 ±	705	15 ±	22,662	0 ±	1
Lastbil med släp								
Totalt	14 429 ±	1 043	1 617 214 ±	91 056	265 752 ±	20 080	31 299 ±	2 007
därav med								
2 + 1 axlar	- ±	-	- ±	-	- ±	-	- ±	-
2 + 2 axlar	15 ±	17	2 479 ±	2 880	70 ±	108	8 ±	11
2 + 3 axlar	211 ±	211	8 343 ±	7 878	1 071 ±	1 110	39 ±	35
3 + 2 axlar	206 ±	100	20 867 ±	8 677	2 407 ±	1 431	183 ±	88
3 + 3 axlar	1 119 ±	408	75 387 ±	22 466	17 667 ±	6 288	1 137 ±	362
3 + 4 axlar	8 621 ±	747	1 209 081 ±	82 720	164 381 ±	15 184	24 333 ±	1 876
annat antal axlar	4 257 ±	640	301 057 ±	45 795	80 156 ±	12 887	5 601 ±	926
Övriga kombinationer med lastbil								
Totalt	85 ±	68	16 807 ±	9 977	1 267 ±	1 158	242 ±	159
därav med								
2 + 1 axlar	- ±	-	- ±	-	- ±	-	- ±	-
2 + 2 axlar	- ±	-	- ±	-	- ±	-	- ±	-
2 + 3 axlar	- ±	-	- ±	-	- ±	-	- ±	-
3 + 2 axlar	8 ±	15	2 151 ±	4 214	48 ±	93	14 ±	28
3 + 3 axlar	21 ±	17	5 668 ±	5 197	254 ±	218	80 ±	75
3 + 4 axlar	51 ±	63	7 042 ±	6 809	840 ±	1 120	113 ±	124
annat antal axlar	5 ±	7	1 946 ±	2 915	125 ±	174	35 ±	60
Endast dragbil								
Totalt	23 ±	19	761 ±	491	- ±	-	- ±	-
därav med								
2 axlar	1 ±	3	14 ±	28	- ±	-	- ±	-
3 axlar	21 ±	19	738 ±	490	- ±	-	- ±	-
4 axlar	1 ±	1	8 ±	15	- ±	-	- ±	-
annat antal axlar	- ±	-	- ±	-	- ±	-	- ±	-
Dragbil med påhängsvagn								
Totalt	4 297 ±	916	348 651 ±	43 528	51 098 ±	10 116	4 517 ±	553
därav med								
2 + 1 axlar	7 ±	10	1 337 ±	2 176	51 ±	71	7 ±	11
2 + 2 axlar	164 ±	211	15 840 ±	18 216	692 ±	804	70 ±	86
2 + 3 axlar	1 015 ±	734	34 854 ±	20 705	8 196 ±	6 550	291 ±	132
3 + 2 axlar	136 ±	149	9 156 ±	5 403	2 347 ±	2 907	118 ±	81
3 + 3 axlar	2 441 ±	448	234 056 ±	32 058	31 847 ±	6 430	3 093 ±	464
3 + 4 axlar	341 ±	207	34 474 ±	12 136	5 553 ±	3 182	662 ±	246
annat antal axlar	193 ±	109	18 935 ±	8 931	2 413 ±	1 284	276 ±	146
Övriga kombinationer med dragbil								
Totalt	182 ±	96	25 255 ±	15 956	2 266 ±	1 216	283 ±	133
därav med								
2 + 1 axlar	- ±	-	- ±	-	- ±	-	- ±	-
2 + 2 axlar	17 ±	29	7 509 ±	13 671	70 ±	97	19 ±	29
2 + 3 axlar	14 ±	17	2 323 ±	2 681	158 ±	202	26 ±	36
3 + 2 axlar	- ±	-	- ±	-	- ±	-	- ±	-
3 + 3 axlar	88 ±	77	7 934 ±	5 675	964 ±	901	105 ±	79
3 + 4 axlar	55 ±	46	6 334 ±	5 305	901 ±	753	111 ±	94
annat antal axlar	7 ±	9	1 155 ±	1 556	173 ±	248	23 ±	31

Tabell 4A. Inrikes godstransporter med last med svenska lastbilar avseende antal transporter (1 000-tal) efter transportavstånd och varugrupp (NST2007), 2016.

Table 4A. National road goods transport with load by Swedish registered lorries regarding number of transports (in 1 000s) divided by length of haul and commodity group (NST2007), 2016.

Transport- avstånd km	Varugrupp ¹																				Totalt
	01	02	03	04	05	06	07	08	09	10	11	12	13	14	15	16	17	18	19	20	
Totalt	1 913	18	6 242	2 415	120	1 545	569	441	986	696	745	359	148	2 438	885	6 543	194	2 612	-	355	29 223
0 – 9	53	1	2 118	207	-	272	34	56	212	247	126	209	7	566	5	1 760	18	96	-	146	6 133
10 – 24	225	-	2 726	150	18	189	171	74	269	65	160	24	19	707	242	2 217	61	168	-	45	7 529
25 – 49	287	-	804	255	63	278	93	29	139	91	151	3	23	409	108	1 292	53	310	-	42	4 430
50 – 99	626	2	462	408	3	296	118	77	140	93	150	6	14	279	198	752	24	373	-	22	4 044
100 – 149	327	2	65	355	8	150	41	68	47	74	60	41	31	188	112	246	14	386	-	32	2 248
150 – 299	297	11	53	615	21	211	70	83	123	46	64	37	37	219	142	213	15	695	-	41	2 992
300 – 499	70	2	9	294	3	92	38	40	42	47	20	28	10	67	70	48	7	376	-	17	1 282
500 –	28	-	4	129	3	59	5	15	15	33	14	10	7	4	6	15	2	209	-	9	566

1) En mer utförlig förklaring till varugrupperna finns i kapitlet Varugrupper.

Tabell 4B. Inrikes godstransporter med last med svenska lastbilar avseende antal körda kilometer (1 000-tal km) efter transportavstånd och varugrupp (NST2007), 2016.

Table 4B. National road goods transport with load by Swedish registered lorries regarding kilometres driven (in 1 000s of kilometers) divided by length of haul and commodity group (NST2007), 2016.

Transport- avstånd km	Varugrupp ¹																				Totalt
	01	02	03	04	05	06	07	08	09	10	11	12	13	14	15	16	17	18	19	20	
Totalt	202 894	3 463	130 814	408 519	11 084	180 174	50 806	59 752	76 472	69 102	57 490	32 506	21 328	140 745	95 302	236 361	14 341	514 389	-	30 274	2 335 815
0 – 9	350	5	10 192	536	-	1 793	184	145	1 147	555	733	1 427	39	3 341	25	9 006	106	531	-	747	30 861
10 – 24	3 416	-	40 322	2 552	232	3 012	2 993	1 162	3 909	980	2 328	267	312	11 353	3 001	34 869	952	2 750	-	742	115 151
25 – 49	10 444	-	26 529	9 348	2 352	9 590	3 268	1 053	4 568	3 150	5 498	97	858	14 596	3 872	44 479	1 727	10 932	-	1 284	153 644
50 – 99	44 105	105	29 513	29 060	228	20 641	7 603	5 320	9 312	6 522	10 240	458	1 039	19 665	13 886	46 961	1 624	25 737	-	1 494	273 513
100 – 149	38 844	244	7 627	40 999	1 047	17 534	4 765	8 018	5 747	8 654	7 247	5 055	3 841	22 408	14 332	28 965	1 661	45 964	-	3 692	266 643
150 – 299	59 011	2 340	10 708	131 780	4 235	43 256	14 774	18 191	25 191	9 469	13 390	7 825	7 153	43 057	31 525	44 082	3 096	140 473	-	9 548	619 105
300 – 499	26 198	768	3 300	108 686	1 098	34 429	14 340	15 183	16 896	18 807	7 134	10 132	4 169	24 020	24 027	16 684	2 595	139 286	-	6 150	473 904
500 –	20 526	-	2 623	85 557	1 892	49 921	2 881	10 680	9 703	20 964	10 921	7 244	3 916	2 304	4 633	11 314	2 580	148 716	-	6 618	402 994

1) En mer utförlig förklaring till varugrupporna finns i kapitlet Varugrupper.

Tabell 4C. Inrikes godstransporter med last med svenska lastbilar avseende transporterad godsmängd (1 000-tal ton) efter transportavstånd och varugrupp (NST2007), 2016.

Table 4C. National road goods transport with load by Swedish registered lorries (in 1 000s of tonnes) divided by length of haul and commodity group (NST2007), 2016.

Transport- avstånd km	Varugrupp ¹																				Totalt
	01	02	03	04	05	06	07	08	09	10	11	12	13	14	15	16	17	18	19	20	
Totalt	63 259	491	124 646	33 643	741	38 957	16 096	9 368	17 534	8 969	7 750	6 062	1 569	23 604	9 293	19 804	1 163	39 311	-	4 637	426 895
0 – 9	792	11	36 457	2 765	-	6 994	657	914	3 287	1 968	766	3 564	59	5 015	69	4 275	90	897	-	1 153	69 733
10 – 24	6 446	-	50 735	1 565	66	3 276	3 542	1 793	3 182	359	1 336	302	39	4 951	2 710	5 650	230	1 417	-	415	88 014
25 – 49	8 009	-	18 647	3 329	443	7 177	2 913	386	2 286	1 476	1 357	54	167	4 437	595	4 403	264	2 693	-	874	59 510
50 – 99	23 386	73	14 486	4 227	21	8 025	3 930	1 851	2 460	1 284	2 077	118	172	3 521	1 420	2 776	201	3 680	-	304	74 013
100 – 149	11 858	49	1 996	3 701	38	4 091	1 447	1 585	1 276	1 090	830	451	455	1 954	1 091	1 019	117	5 060	-	304	38 411
150 – 299	10 324	307	1 847	8 677	112	5 454	2 239	1 735	3 612	900	791	679	533	2 750	2 136	1 196	193	11 824	-	1 130	56 440
300 – 499	1 636	51	337	6 082	36	2 196	1 218	720	1 049	1 239	380	704	108	895	1 168	348	53	8 381	-	246	26 847
500 –	809	-	142	3 297	25	1 745	149	384	382	653	212	190	35	80	103	136	15	5 360	-	212	13 928

1) En mer utförlig förklaring till varugrupperna finns i kapitlet Varugrupper.

Tabell 4D. Inrikes godstransporter med last med svenska lastbilar avseende transportarbete (miljoner ton-km) efter transportavstånd och varugrupp (NST2007), 2016.

Table 4D. National road goods transport with load by Swedish registered lorries regarding tonne-kilometres performed (in millions of tonne-kilometers) divided by length of haul and commodity group (NST2007), 2016.

Transport- avstånd km	Varugrupp ¹																				Totalt
	01	02	03	04	05	06	07	08	09	10	11	12	13	14	15	16	17	18	19	20	
Totalt	6 032	89	3 313	5 680	50	4 384	1 274	1 226	1 780	1 283	763	573	226	1 484	1 097	998	111	8 386	-	523	39 273
0 – 9	5	0	176	6	-	50	4	2	17	3	4	26	0	31	0	22	1	4	-	6	356
10 – 24	102	-	766	21	1	56	61	29	47	5	21	3	1	80	33	88	4	16	-	7	1 341
25 – 49	298	-	613	113	10	240	102	13	73	50	49	2	5	147	16	153	9	74	-	24	1 992
50 – 99	1 639	4	943	246	2	566	242	109	168	95	134	8	12	212	76	169	13	186	-	22	4 844
100 – 149	1 347	5	239	328	4	479	152	178	153	122	95	55	58	190	120	115	12	473	-	36	4 163
150 – 299	1 774	65	376	1 447	14	1 073	351	375	711	165	160	133	97	509	400	237	37	1 845	-	269	10 040
300 – 499	412	14	116	1 771	10	724	295	242	372	453	126	242	35	264	389	122	19	2 497	-	64	8 169
500 –	455	-	83	1 748	9	1 197	68	278	238	388	173	104	17	51	62	93	18	3 291	-	95	8 368

1) En mer utförlig förklaring till varugrupperna finns i kapitlet Varugrupper.

Tabell 5. Inrikes godstransporter med svenska lastbilar i transporterad godsmängd och transportarbete efter transportavstånd, 2016.

Table 5. National road goods transport by Swedish registered lorries, in goods carried and tonnes-kilometres performed, by length of haul, 2016.

Transport- avstånd km	Totalt						Yrkesmässig trafik						Firmabilstrafik					
	Transporterad gods- mängd, 1 000-tal ton			Transportarbete, miljoner ton-km			Transporterad gods- mängd, 1 000-tal ton			Transportarbete, miljoner ton-km			Transporterad gods- mängd, 1 000-tal ton			Transportarbete, miljoner ton-km		
	Totalt	%	Ack %	Totalt	%	Ack %	Totalt	%	Ack %	Totalt	%	Ack %	Totalt	%	Ack %	Totalt	%	Ack %
Totalt	426 895	100	100	39 273	100	100	376 211	100	100	35 891	100	100	50 684	100	100	3 382	100	100
0 – 4	30 351	7	7	77	0	0	25 095	7	7	65	0	0	5 257	10	10	12	0	0
5 – 9	39 381	9	16	279	1	1	36 809	10	16	261	1	1	2 572	5	15	19	1	1
10 – 14	36 721	9	25	408	1	2	31 538	8	25	349	1	2	5 183	10	26	59	2	3
15 – 19	27 138	6	31	433	1	3	22 771	6	31	364	1	3	4 367	9	34	69	2	5
20 – 24	24 154	6	37	500	1	4	19 255	5	36	399	1	4	4 899	10	44	101	3	8
25 – 29	13 701	3	40	351	1	5	12 181	3	39	313	1	5	1 520	3	47	38	1	9
30 – 34	18 035	4	44	551	1	7	16 254	4	44	498	1	6	1 781	4	50	53	2	10
35 – 39	10 388	2	47	361	1	8	9 270	2	46	320	1	7	1 118	2	53	41	1	12
40 – 44	9 538	2	49	375	1	8	7 644	2	48	298	1	8	1 894	4	56	77	2	14
45 – 49	7 849	2	51	354	1	9	6 414	2	50	292	1	9	1 435	3	59	63	2	16
50 – 74	46 456	11	62	2 627	7	16	41 876	11	61	2 370	7	15	4 581	9	68	257	8	23
75 – 99	27 557	6	68	2 217	6	22	24 441	6	67	1 973	5	21	3 116	6	74	244	7	31
100 – 124	24 867	6	74	2 487	6	28	22 120	6	73	2 212	6	27	2 747	5	80	275	8	39
125 – 149	13 543	3	77	1 676	4	32	11 417	3	76	1 426	4	31	2 126	4	84	250	7	46
150 – 199	25 521	6	83	3 870	10	42	22 927	6	82	3 500	10	41	2 594	5	89	371	11	57
200 – 299	30 919	7	90	6 169	16	58	28 064	7	90	5 667	16	57	2 855	6	95	502	15	72
300 – 399	17 479	4	95	4 945	13	70	16 495	4	94	4 711	13	70	985	2	97	234	7	79
400 – 499	9 368	2	97	3 224	8	79	8 512	2	97	2 963	8	78	856	2	98	260	8	87
500 – 699	8 623	2	99	4 064	10	89	8 186	2	99	3 876	11	89	437	1	99	188	6	92
700 – 899	1 621	0	99	1 034	3	92	1 556	0	99	1 001	3	92	65	0	99	33	1	93
900 –	3 684	1	100	3 269	8	100	3 386	1	100	3 034	8	100	298	1	100	235	7	100

Tabell 6A. Inrikes godstransporter med svenska lastbilar. Lastade och lossade godsmängder efter län samt efter destination respektive ursprung, 2016.

Table 6A. National road goods transport with Swedish registered lorries. Loaded and unloaded goods by county and some city areas, by destination and origin of the haulages respectively, 2016.

Län	Lastad godsmängd, 1 000-tal ton				Lossad godsmängd, 1 000-tal ton			
	Totalt	95 % K.I.	Därav med destination (%)		Totalt	95 % K.I.	Därav med ursprung (%)	
			Inom egna länet/området	Till andra län/områden			Inom egna länet/området	Till andra län/områden
Totalt	426 895 ±	24 237	74	26	426 895 ±	24 237	74	26
01 Stockholm	47 952 ±	8 090	79	21	49 429 ±	7 924	76	24
03 Uppsala	9 752 ±	3 900	64	36	9 740 ±	3 852	64	36
04 Södermanland	10 828 ±	4 547	62	38	9 471 ±	4 263	70	30
05 Östergötland	22 279 ±	5 934	76	24	23 159 ±	5 965	73	27
06 Jönköping	25 308 ±	5 776	62	38	23 730 ±	5 484	67	33
07 Kronoberg	15 575 ±	6 209	57	43	12 859 ±	4 590	69	31
08 Kalmar	13 343 ±	3 881	72	28	15 942 ±	5 167	60	40
09 Gotland	2 927 ±	1 416	91	9	3 016 ±	1 418	89	11
10 Blekinge	5 295 ±	2 569	41	59	4 339 ±	1 606	51	49
12 Skåne	58 169 ±	9 000	83	17	57 275 ±	9 057	84	16
13 Halland	18 360 ±	4 897	67	33	20 962 ±	5 192	59	41
14 Västra Götaland	62 322 ±	9 389	73	27	58 964 ±	9 167	77	23
17 Värmland	25 103 ±	8 754	85	15	25 405 ±	8 785	84	16
18 Örebro	13 589 ±	3 727	59	41	16 784 ±	4 530	48	52
19 Västmanland	10 409 ±	3 710	42	58	8 828 ±	3 206	49	51
20 Dalarna	13 309 ±	3 073	66	34	13 629 ±	3 074	65	35
21 Gävleborg	17 026 ±	4 378	75	25	18 019 ±	4 614	70	30
22 Västernorrland	10 939 ±	2 864	78	22	12 496 ±	3 139	68	32
23 Jämtland	9 725 ±	4 614	73	27	8 284 ±	4 440	85	15
24 Västerbotten	20 612 ±	7 388	87	13	19 710 ±	7 332	91	9
25 Norrbotten	14 074 ±	3 780	93	7	14 856 ±	3 834	88	12
Storstadsområden								
Stor-Stockholm ¹	47 952 ±	8 090	79	21	49 429 ±	7 924	76	24
Stor-Malmö ¹	34 022 ±	6 247	80	20	33 634 ±	6 120	84	16
Stor-Göteborg ¹	32 569 ±	7 181	72	28	30 257 ±	6 590	70	30

1) Se avsnitt Definitioner för definition av storstadsområden. *Definitions of metropolitan areas can be found in the section of Definitions.*

Tabell 6B. Inrikes godstransporter med svenska lastbilar (1 000-tal ton) fördelat på län, 2016.

Table 6B. National road goods transport with Swedish registered lorries (in 1 000s of tonnes) by county, 2016.

Från län	Till län																				Totalt	Därav inom länet (%)	
	01	03	04	05	06	07	08	09	10	12	13	14	17	18	19	20	21	22	23	24			25
01 Stockholm	37 780	2 002	416	670	678	-	164	75	152	533	253	1 576	749	1 304	496	351	371	58	87	108	129	47 952	79
03 Uppsala	1 570	6 219	170	126	15	29	-	18	-	31	-	72	102	13	236	419	639	25	18	32	18	9 752	64
04 Södermanland	1 380	163	6 670	556	137	92	92	-	-	39	38	322	64	778	225	220	34	-	-	-	15	10 828	62
05 Östergötland	709	77	771	16 882	675	125	241	8	45	325	76	842	217	522	423	246	20	43	19	-	16	22 279	76
06 Jönköping	822	24	167	1 121	15 801	634	1 267	25	61	1 197	1 364	1 924	117	296	144	79	-	76	78	39	72	25 308	62
07 Kronoberg	85	9	50	155	718	8 880	2 013	7	269	2 160	234	564	50	251	14	9	5	-	68	-	32	15 575	57
08 Kalmar	312	15	28	417	419	513	9 622	2	526	471	83	518	39	39	261	-	78	-	-	-	-	13 343	72
09 Gotland	40	-	-	-	-	5	10	2 677	-	105	-	90	-	-	-	-	-	-	-	-	-	2 927	91
10 Blekinge	278	-	-	51	92	149	1 066	-	2 193	278	194	286	-	-	-	13	695	-	-	-	-	5 295	41
12 Skåne	1 009	20	145	725	870	1 078	539	97	671	48 112	1 262	1 831	106	533	156	174	114	271	20	365	70	58 169	83
13 Halland	252	15	34	73	961	392	58	-	93	1 351	12 361	2 476	63	55	106	-	31	-	-	41	-	18 360	67
14 Västra Götaland	1 935	121	63	973	2 504	727	405	106	272	1 344	4 610	45 273	1 227	1 326	714	257	69	73	149	165	10	62 322	73
17 Värmland	377	85	170	235	108	45	111	-	-	80	144	952	21 228	927	117	455	27	7	14	18	-	25 103	85
18 Örebro	773	41	188	355	216	164	68	-	1	429	89	922	614	8 047	787	335	303	187	39	-	31	13 589	59
19 Västmanland	877	314	226	429	257	8	95	-	-	155	67	521	264	1 542	4 357	493	597	78	33	19	76	10 409	42
20 Dalarna	378	308	294	213	76	14	-	-	-	66	66	232	359	672	484	8 823	1 171	105	38	-	11	13 309	66
21 Gävleborg	523	233	74	97	2	-	98	-	57	203	15	177	114	246	182	1 626	12 691	569	71	-	47	17 026	75
22 Västernorrland	29	10	-	59	54	3	54	-	-	222	-	115	37	200	64	60	638	8 544	401	345	103	10 939	78
23 Jämtland	106	56	-	13	73	-	-	-	-	19	-	161	-	17	19	35	478	1 568	7 079	100	1	9 725	73
24 Västerbotten	82	9	-	2	43	-	43	-	-	141	106	109	35	-	30	33	-	752	151	17 987	1 088	20 612	87
25 Norrbotten	112	20	4	8	32	-	-	-	-	13	-	0	19	17	11	-	57	140	17	489	13 135	14 074	93
Totalt	49 429	9 740	9 471	23 159	23 730	12 859	15 942	3 016	4 339	57 275	20 962	58 964	25 405	16 784	8 828	13 629	18 019	12 496	8 284	19 710	14 856	426 895	
Därav inom länet (%)	76	64	70	73	67	69	60	89	51	84	59	77	84	48	49	65	70	68	85	91	88	-	74

1) Konfidensintervall saknas i denna tabell på grund av utrymmesskäl, kontakta Trafikanalys om konfidensintervall önskas.

Tabell 6C. Inrikes godstransporter med svenska lastbilar (miljoner ton-km) fördelat på län, 2016.

Table 6C. National road goods transport with Swedish registered lorries (in millions of tonne-kilometres) by county, 2016.

Från län	Till län																				Totalt	Därav inom länet (%)	
	01	03	04	05	06	07	08	09	10	12	13	14	17	18	19	20	21	22	23	24			25
01 Stockholm	1 192	128	43	128	219	-	47	8	83	313	125	547	235	304	62	71	79	27	57	75	119	3 861	31
03 Uppsala	82	202	18	30	5	14	-	4	-	21	-	34	35	2	15	54	41	2	10	20	15	606	33
04 Södermanland	187	26	150	41	34	36	26	-	-	15	18	92	15	72	23	38	11	-	-	-	9	795	19
05 Östergötland	144	19	67	564	116	29	46	2	19	131	25	224	53	75	73	101	7	26	16	-	17	1 754	32
06 Jönköping	275	10	40	134	830	51	224	6	10	301	160	269	38	66	38	32	-	59	67	38	96	2 741	30
07 Kronoberg	38	5	19	41	70	370	229	1	25	222	42	126	23	77	5	1	3	-	32	-	44	1 374	27
08 Kalmar	112	6	8	65	63	44	532	0	51	99	21	158	10	14	106	-	8	-	-	-	-	1 297	41
09 Gotland	2	-	-	-	-	1	0	117	-	31	-	33	-	-	-	-	-	-	-	-	-	185	63
10 Blekinge	146	-	-	14	15	12	69	-	105	43	31	85	-	-	-	5	14	-	-	-	-	538	20
12 Skåne	554	13	62	276	211	154	105	28	86	2 277	163	469	51	238	86	92	90	254	24	372	90	5 696	40
13 Halland	126	8	15	20	122	45	15	-	20	174	513	330	18	17	46	-	20	-	-	47	-	1 535	33
14 Västra Götaland	781	43	18	252	316	118	117	37	84	369	337	2 137	226	310	232	96	34	47	139	145	14	5 851	37
17 Värmland	109	11	35	52	19	16	50	-	-	36	27	186	942	120	24	83	10	4	8	4	-	1 736	54
18 Örebro	171	6	19	46	50	51	21	-	0	203	33	222	61	288	80	48	95	94	22	-	30	1 541	19
19 Västmanland	116	28	20	77	39	3	38	-	-	82	32	178	53	141	207	69	98	34	21	12	85	1 334	15
20 Dalarna	87	57	39	80	30	9	-	-	-	28	35	92	67	74	28	480	155	22	8	-	10	1 299	37
21 Gävleborg	101	25	17	31	1	-	54	-	2	173	10	93	40	71	23	207	711	83	17	-	30	1 690	42
22 Västernorrland	17	5	-	34	45	3	51	-	-	216	-	75	21	106	29	22	99	550	59	67	57	1 455	38
23 Jämtland	68	21	-	11	60	-	-	-	-	23	-	149	-	9	12	12	80	231	392	30	1	1 100	36
24 Västerbotten	60	4	-	2	42	-	52	-	-	149	84	104	29	-	19	11	-	110	49	925	210	1 847	50
25 Norrbotten	103	14	4	8	42	-	-	-	-	20	-	0	15	16	10	-	33	61	10	114	590	1 039	57
Totalt	4 471	632	575	1 906	2 329	955	1 675	203	484	4 925	1 655	5 605	1 931	2 000	1 118	1 421	1 589	1 604	930	1 849	1 417	39 273	
Därav inom länet (%)	27	32	26	30	36	39	32	58	22	46	31	38	49	14	18	34	45	34	42	50	42	-	36

1) Konfidensintervall saknas i denna tabell på grund av utrymmesskäl, kontakta Trafikanalys om konfidensintervall önskas.

Tabell 7A. Inrikes godstransporter med svenska lastbilar (1 000-tal ton) fördelat på varugrupper (NST2007) och transportavstånd, 2016.

Table 7A. National road goods transport with Swedish registered lorries (in 1 000s of tonnes) by commodity group (NST2007) and length of haul, 2016.

Kod	Varugrupp	Transporterad godsmängd 1 000-tal ton		Därav i % på transportavstånd (km)							
		Totalt	95 % K.I.	0-9	10-24	25-49	50-99	100-149	150-299	300-499	500-
Totalt		426 895 ±	24 237	16	21	14	17	9	13	6	3
01	Produkter från jordbruk, skogsbruk och fiske	63 259 ±	10 067	1	10	13	37	19	16	3	1
	<i>därav rundvirke</i>	46 774 ±	8 888	1	6	15	44	22	13	0	0
02	Kol, råolja och naturgas	491 ±	337	2	-	-	15	10	63	10	-
03	Malm, andra produkter från utvinning	124 646 ±	16 102	29	41	15	12	2	1	0	0
	<i>därav jord, sten och sand</i>	117 763 ±	15 877	31	42	15	9	1	1	0	0
04	Livsmedel, drycker och tobak	33 643 ±	5 227	8	5	10	13	11	26	18	10
05	Textil, beklädnadsvaror, läder och lädervaror	741 ±	811	-	9	60	3	5	15	5	3
06	Trä och varor av trä och kork (exkl.möbler), massa, papper och pappersvaror, trycksaker	38 957 ±	10 212	18	8	18	21	11	14	6	4
	<i>därav sågade, hyvlade trävaror</i>	6 137 ±	2 115	4	4	9	24	13	21	12	13
	<i>därav flis, trä-/sågavfall</i>	19 884 ±	7 890	2	14	30	27	12	11	2	2
	<i>därav papper, papp och varor därav</i>	9 390 ±	5 909	66	1	2	4	4	13	7	2
07	Stenkols- och raffinerade petroleumprodukter	16 096 ±	4 474	4	22	18	24	9	14	8	1
	<i>därav raffinerade petroleumprodukter</i>	16 050 ±	4 474	4	22	18	24	9	14	7	1
08	Kemikalier, kemiska produkter, konstfibrer, gummi- och plastvaror samt kärnbränsle	9 368 ±	3 401	10	19	4	20	17	19	8	4
09	Andra icke-metalliska mineraliska produkter	17 534 ±	3 317	19	18	13	14	7	21	6	2
10	Metallvaror exkl. maskiner och utrustning	8 969 ±	3 553	22	4	16	14	12	10	14	7
11	Maskiner och instrument	7 750 ±	1 950	10	17	18	27	11	10	5	3
12	Transportutrustning	6 062 ±	4 877	59	5	1	2	7	11	12	3
13	Möbler och andra tillverkade varor	1 569 ±	789	4	2	11	11	29	34	7	2
14	Hushållsavfall, annat avfall och returråvara	23 604 ±	4 546	21	21	19	15	8	12	4	0
15	Post och paket	9 293 ±	4 024	1	29	6	15	12	23	13	1
16	Utrustning för transport av gods	19 804 ±	2 217	22	29	22	14	5	6	2	1
17	Flyttgods, fordon för reparation	1 163 ±	392	8	20	23	17	10	17	5	1
18	Styckegods och samlastat gods	39 311 ±	4 371	2	4	7	9	13	30	21	14
19	Oidentifierbart gods	- ±	-								
20	Andra varor, ej tidigare specificerade	4 637 ±	2 082	25	9	19	7	7	24	5	5

Tabell 7B. Inrikes godstransporter med svenska lastbilar (miljoner ton-km) fördelat på varugrupper (NST2007) och transportavstånd, 2016.

Table 7B. National road goods transport with Swedish registered lorries (in millions of tonne-kilometres) by commodity group (NST2007) and length of haul, 2016.

Kod	Varugrupp	Transportarbete		Därv i % på transportavstånd (km)							
		Miljoner ton-km									
		Totalt	95 % K.I.	0-9	10-24	25-49	50-99	100-149	150-299	300-499	500-
Totalt		39 273 ±	2 048	1	3	5	12	11	26	21	21
01	Produkter från jordbruk, skogsbruk och fiske	6 032 ±	947	0	2	5	27	22	29	7	8
	<i>därv rundvirke</i>	4 098 ±	795	0	1	6	35	29	27	1	1
02	Kol, råolja och naturgas	89 ±	63	0	-	-	4	6	74	16	-
03	Malm, andra produkter från utvinning	3 313 ±	473	5	23	18	28	7	11	4	3
	<i>därv jord, sten och sand</i>	2 843 ±	438	6	26	21	23	7	10	4	3
04	Livsmedel, drycker och tobak	5 680 ±	846	0	0	2	4	6	25	31	31
05	Textil, beklädnadsvaror, läder och lädervaror	50 ±	32	-	2	19	4	8	28	20	19
06	Trä och varor av trä och kork (exkl.möbler), massa, papper och pappersvaror, trycksaker	4 384 ±	754	1	1	5	13	11	24	17	27
	<i>därv sågade, hyvlade trävaror</i>	1 332 ±	486	0	0	2	7	7	20	19	44
	<i>därv flis, trä-/sågavfall</i>	1 572 ±	426	0	3	12	25	18	26	8	7
	<i>därv papper, papp och varor därv</i>	764 ±	261	6	0	1	3	6	31	30	23
07	Stenkols- och raffinerade petroleumprodukter	1 274 ±	347	0	5	8	19	12	28	23	5
	<i>därv raffinerade petroleumprodukter</i>	1 264 ±	347	0	5	8	19	12	28	23	5
08	Kemikalier, kemiska produkter, konstfiber, gummi- och plastvaror samt kärnbränsle	1 226 ±	275	0	2	1	9	14	31	20	23
09	Andra icke-metalliska mineraliska produkter	1 780 ±	425	1	3	4	9	9	40	21	13
10	Metallvaror exkl. maskiner och utrustning	1 283 ±	455	0	0	4	7	10	13	35	30
11	Maskiner och instrument	763 ±	176	1	3	6	18	12	21	17	23
12	Transportutrustning	573 ±	236	5	1	0	1	10	23	42	18
13	Möbler och andra tillverkade varor	226 ±	123	0	0	2	6	26	43	16	7
14	Hushållsavfall, annat avfall och returråvara	1 484 ±	290	2	5	10	14	13	34	18	3
15	Post och paket	1 097 ±	454	0	3	1	7	11	36	35	6
16	Utrustning för transport av gods	998 ±	128	2	9	15	17	11	24	12	9
17	Flyttgods, fordon för reparation	111 ±	44	0	3	8	11	11	33	17	16
18	Styckegods och samlstatat gods	8 386 ±	1 161	0	0	1	2	6	22	30	39
19	Oidentifierbart gods	- ±	-								
20	Andra varor, ej tidigare specificerade	523 ±	411	1	1	5	4	7	51	12	18

Tabell 7C. Inrikes godstransporter med svenska lastbilar (1 000-tal km) fördelat på varugrupper (NST2007), 2016.

Table 7C. National road goods transport with Swedish registered lorries (in 1 000s of kilometres) by commodity group (NST2007), 2016.

Kod	Varugrupp	Körda kilometer med last 1 000-tal km		Körda kilometer utan last kopplade till varugrupp 1 000-tal ¹ km	
		Totalt	95 % K.I.	Totalt	95 % K.I.
Totalt		2 335 815	± 93 739	473 866	± 34 364
01	Produkter från jordbruk, skogsbruk och fiske <i>därav rundvirke</i>	202 894	± 31 765	111 271	± 18 380
02	Kol, råolja och naturgas	3 463	± 2 365	1 192	± 1 162
03	Malm, andra produkter från utvinning <i>därav jord, sten och sand</i>	130 814	± 15 677	66 382	± 11 897
04	Livsmedel, drycker och tobak	119 070	± 15 118	59 243	± 11 435
05	Livsmedel, drycker och tobak	408 519	± 46 108	43 841	± 11 604
06	Textil, beklädnadsvaror, läder och lädervaror	11 084	± 7 875	3 820	± 4 816
07	Trä och varor av trä och kork (exkl.möbler), massa, papper och pappersvaror, trycksaker <i>därav sågade, hyvlade trävaror</i> <i>därav flis, trä-/sågavfall</i> <i>därav papper, papp och varor därav</i>	180 174	± 29 764	59 170	± 11 529
08	Stenkols- och raffinerade petroleumprodukter <i>därav raffinerade petroleumprodukter</i>	53 802	± 20 858	11 921	± 3 983
09	Stenkols- och raffinerade petroleumprodukter	49 912	± 12 747	20 828	± 7 274
10	Kemikalier, kemiska produkter, konstfiber, gummi- och plastvaror samt kärnbränsle	36 919	± 13 893	7 611	± 3 137
11	Andra icke-metalliska mineraliska produkter	50 806	± 13 013	20 837	± 7 041
12	Andra icke-metalliska mineraliska produkter	50 111	± 12 969	20 837	± 7 041
13	Metallvaror exkl. maskiner och utrustning	59 752	± 11 915	22 102	± 6 362
14	Maskiner och instrument	76 472	± 15 336	37 825	± 9 205
15	Maskiner och instrument	69 102	± 21 841	13 104	± 4 941
16	Transportutrustning	57 490	± 12 934	15 377	± 4 387
17	Möbler och andra tillverkade varor	32 506	± 11 979	7 768	± 4 240
18	Hushållsavfall, annat avfall och returråvara	21 328	± 9 576	2 193	± 910
19	Hushållsavfall, annat avfall och returråvara	140 745	± 30 999	12 777	± 4 151
20	Post och paket	95 302	± 27 206	2 489	± 1 954
21	Utrustning för transport av gods	236 361	± 23 411	11 398	± 9 444
22	Flyttgods, fordon för reparation	14 341	± 5 138	5 459	± 2 658
23	Styckegods och samlastat gods	514 389	± 55 270	23 374	± 5 541
24	Oidentifierbart gods	-	± -	-	± -
25	Andra varor, ej tidigare specificerade	30 274	± 13 869	13 073	± 11 485

1) Summan av körda km per varugrupp är inte samma som totalen. Detta beror på att vissa fordon endast har tomkörningar under mätveckan. Ingen varugrupp kan då kopplas till tomkörningen. *The sum of distance travelled by type of goods is not the same as the total. This is due to the fact that some vehicles only have unladen journeys. No type of goods can then be classified to the unladen journey.*

Tabell 7D. Inrikes godstransporter med svenska lastbilar (1 000-tal) fördelat på varugrupper (NST2007), 2016.

Table 7D. National road goods transport with Swedish registered lorries (in 1 000s) by commodity group (NST2007), 2016.

Kod	Varugrupp	Antal transporter med last 1 000-tal		Antal transporter utan last kopplade till varugrupp 1 000-tal ¹	
		Totalt	95 % K.I.	Totalt	95 % K.I.
Totalt		29 223 ±	1 634	9 917 ±	891
01	Produkter från jordbruk, skogsbruk och fiske <i>därav rundvirke</i>	1 913 ±	286	1 521 ±	242
02	Kol, råolja och naturgas	18 ±	12	8 ±	7
03	Malm, andra produkter från utvinning <i>därav jord, sten och sand</i>	6 242 ±	810	3 149 ±	611
04	Livsmedel, drycker och tobak	2 415 ±	351	673 ±	281
05	Textil, beklädnadsvaror, läder och lädervaror	120 ±	120	80 ±	116
06	Trä och varor av trä och kork (exkl.möbler), massa, papper och pappersvaror, trycksaker <i>därav sågade, hyvlade trävaror</i> <i>därav flis, trä-/sågavfall</i> <i>därav papper, papp och varor därav</i>	1 545 ±	297	809 ±	146
07	Stenkols- och raffinerade petroleumprodukter <i>därav raffinerade petroleumprodukter</i>	285 ±	88	173 ±	54
08	Kemikalier, kemiska produkter, konstfiber, gummi- och plastvaror samt kärnbränsle	624 ±	208	324 ±	104
09	Andra icke-metalliska mineraliska produkter	361 ±	171	106 ±	41
10	Metallvaror exkl. maskiner och utrustning	569 ±	143	310 ±	114
11	Maskiner och instrument	567 ±	143	310 ±	114
12	Transportutrustning	441 ±	136	205 ±	93
13	Möbler och andra tillverkade varor	986 ±	182	753 ±	175
14	Hushållsavfall, annat avfall och returråvara	696 ±	337	362 ±	303
15	Post och paket	745 ±	177	307 ±	110
16	Utrustning för transport av gods	359 ±	224	230 ±	210
17	Flyttgods, fordon för reparation	148 ±	54	47 ±	32
18	Styckegods och samlastat gods	2 438 ±	454	416 ±	131
19	Oidentifierbart gods	885 ±	334	59 ±	66
20	Andra varor, ej tidigare specificerade	6 543 ±	715	322 ±	199
		194 ±	69	137 ±	59
		2 612 ±	271	334 ±	83
		- ±	-	- ±	-
		355 ±	116	191 ±	89

1) Summan av antalet transporter per varugrupp är inte samma som totalen. Detta beror på att vissa fordon endast har tomkörningar under mätveckan. Ingen varugrupp kan då kopplas till tomkörningen. *The sum of the number of transports by type of goods is not the same as the total. This is due to the fact that some vehicles only have unladen journeys. No type of goods can then be classified to the unladen journey.*

Tabell 8. Inrikes godstransporter med svenska lastbilar fördelat på ADR/ADR-S-klassificering.

Antal transporter, körda kilometer, transporterad godsmängd och transportarbete, 2016.

Table 8. National road goods transport with Swedish registered lorries according to ADR/ADR-S.

Number of haulages, kilometres driven, goods carried and tonne-kilometres performed, 2016.

Kod	ADR/ADR-S-klass	Antal transporter		Körda kilometer		Godsmängd		Transportarbete	
		1 000-tal		1 000-tal km		1 000-tal ton		Miljoner ton-km	
		Totalt	95 % K.I.	Totalt	95 % K.I.	Totalt	95 % K.I.	Totalt	95 % K.I.
Totalt		429 ±	106	69 186 ±	15 108	11 052 ±	3 334	1 594 ±	389
1	Explosiva ämnen och föremål	5 ±	9	227 ±	445	43 ±	85	1 ±	2
2	Komprimerade, kondenserade eller under tryck lösta gaser	67 ±	26	16 072 ±	6 420	1 138 ±	536	296 ±	139
3	Brandfarliga vätskor	253 ±	87	37 300 ±	11 828	7 580 ±	3 146	898 ±	314
4.1	Brandfarliga fasta ämnen	3 ±	6	283 ±	547	79 ±	153	4 ±	8
4.2	Självantändande ämnen	3 ±	3	566 ±	593	26 ±	26	11 ±	15
4.3	Ämnen som utvecklar brandfarlig gas vid vattenkontakt	2 ±	4	368 ±	512	100 ±	156	16 ±	22
5.1	Oxiderande ämnen	10 ±	11	1 111 ±	1 024	152 ±	142	22 ±	20
5.2	Organiska peroxider	- ±	-	- ±	-	- ±	-	- ±	-
6.1	Giftiga ämnen	48 ±	44	7 737 ±	5 785	922 ±	717	153 ±	130
6.2	Smittförande ämnen	1 ±	2	82 ±	160	0 ±	0	0 ±	0
7	Radioaktiva ämnen	- ±	-	- ±	-	- ±	-	- ±	-
8	Frätande ämnen	34 ±	23	4 808 ±	2 944	878 ±	509	169 ±	104
9	Övriga farliga ämnen och föremål	4 ±	7	634 ±	1 179	136 ±	247	24 ±	46

Tabell 9. Inrikes godstransporter med svenska lastbilar. Transporterad godsmängd, transportarbete och körda kilometer med last efter lasttyp, 2016.

Table 9. National road goods transport with Swedish registered lorries. Goods carried, tonne-kilometres performed and kilometres driven with load, 2016.

	Totalt		Därav med lasttyp				
	Totalt	95 % K.I.	Flytande bulk gods	Fast bulk gods	Stora containrar, växelflak och andra utbytbara lastenheter 20 fot eller mer	Pallastat gods	Övriga lasttyper
Transporterad godsmängd i 1 000-tal ton	426 895 ±	24 237	29 003	89 236	130 526	96 523	81 607
Transportarbete i miljoner ton-km	39 273 ±	2 048	2 946	4 234	7 080	16 692	8 322
Körda kilometer med last i 1 000-tal km	2 335 815 ±	93 739	115 347	137 632	485 248	1 184 266	413 322

Tabell 10. Utrikes godstransporter med svenska lastbilar fördelat på ekipagets totalvikt, maximilastvikt, antal axlar samt fordonets ålder, 2016.

Table 10. International road goods transport with Swedish registered lorries by gross vehicle weight, load capacity, axle configuration of the vehicle combination and the age of the vehicle, 2016.

	Antal transporter		Körda kilometer		Godsmängd		Transportarbete	
	1 000-tal		1 000-tal km		1 000-tal ton		Miljoner ton-km	
	Totalt	95 % K.I.	Totalt	95 % K.I.	Totalt	95 % K.I.	Totalt	95 % K.I.
Totalvikt, ton¹								
Totalt	479 ±	78	222 545 ±	31 156	6 573 ±	1 191	3 413 ±	543
- 5,9	- ±	-	- ±	-	- ±	-	- ±	-
6 - 7,9	- ±	-	- ±	-	- ±	-	- ±	-
8 - 9,9	- ±	-	- ±	-	- ±	-	- ±	-
10 - 11,9	0 ±	1	156 ±	304	1 ±	2	1 ±	1
12 - 17,9	- ±	-	- ±	-	- ±	-	- ±	-
18 - 23,9	0 ±	0	3 ±	5	- ±	-	- ±	-
24 - 31,9	8 ±	6	6 568 ±	6 269	65 ±	91	50 ±	70
32 - 39,9	8 ±	7	3 786 ±	3 379	46 ±	40	32 ±	33
40 - 43,9	- ±	-	- ±	-	- ±	-	- ±	-
44 - 49,9	14 ±	12	8 059 ±	6 346	185 ±	158	136 ±	116
50 - 54,9	5 ±	4	2 711 ±	2 138	64 ±	50	49 ±	40
55 -	443 ±	77	201 261 ±	29 942	6 212 ±	1 178	3 145 ±	527
Maximilastvikt, ton¹								
Totalt	479 ±	78	222 545 ±	31 156	6 573 ±	1 191	3 413 ±	543
3,5 - 9,9	4 ±	4	2 383 ±	3 061	56 ±	90	44 ±	70
10 - 19,9	7 ±	6	5 055 ±	5 604	22 ±	25	16 ±	19
20 - 29,9	39 ±	16	19 912 ±	7 614	535 ±	228	315 ±	136
30 - 39,9	331 ±	67	162 409 ±	27 947	4 330 ±	983	2 459 ±	477
40 - 49,9	95 ±	38	31 648 ±	11 448	1 611 ±	640	567 ±	227
50 -	3 ±	3	1 138 ±	1 387	20 ±	25	12 ±	15
Antal axlar								
Totalt	479 ±	78	222 545 ±	31 156	6 573 ±	1 191	3 413 ±	543
2	0 ±	1	158 ±	304	1 ±	2	1 ±	1
3	6 ±	5	5 136 ±	5 606	20 ±	25	16 ±	19
4	23 ±	13	10 312 ±	5 743	290 ±	194	152 ±	95
5	108 ±	24	69 673 ±	18 410	1 344 ±	370	1 138 ±	364
6	228 ±	58	103 079 ±	22 240	3 032 ±	824	1 485 ±	332
7	104 ±	46	30 853 ±	11 872	1 741 ±	751	574 ±	239
Mer än 7	8 ±	9	3 333 ±	2 666	146 ±	203	48 ±	47
Fordonets ålder, år								
Totalt	479 ±	78	222 545 ±	31 156	6 573 ±	1 191	3 413 ±	543
0	35 ±	17	16 179 ±	6 155	422 ±	242	243 ±	102
1	73 ±	30	43 941 ±	16 781	1 180 ±	577	793 ±	345
2	94 ±	28	49 906 ±	15 097	1 324 ±	435	809 ±	269
3	58 ±	26	24 785 ±	10 489	824 ±	360	360 ±	154
4	67 ±	33	26 999 ±	12 203	903 ±	478	372 ±	184
5	55 ±	36	22 471 ±	10 513	712 ±	519	295 ±	156
6	34 ±	35	13 148 ±	11 896	378 ±	420	165 ±	147
7	15 ±	7	5 239 ±	2 588	244 ±	148	87 ±	47
8	23 ±	20	8 003 ±	5 699	304 ±	326	122 ±	116
9	11 ±	6	5 504 ±	3 140	132 ±	79	77 ±	49
10 eller mer	13 ±	8	6 369 ±	4 085	150 ±	129	90 ±	71

1) Se avsnitt Definitioner för definition av total- och maximilastvikt. *Definitions of maximum permissible laden weight and load capacity can be found in the section of Definitions.*

Tabell 11. Utrikes godstransporter med svenska lastbilar fördelat på import- och exportländer.

Antal transporter, körda kilometer, transporterad godsmängd och transportarbete, 2016.

Table 11. International road goods transport with Swedish registered lorries according to import- and export-countries. Number of haulages, kilometres driven, goods carried and tonne-kilometres performed, 2016.

	Antal transporter			Körda kilometer			Transporterad gods- mängd, 1 000-tal ton			Transportarbete Miljoner ton-km		
	1 000-tal			1 000-tal km			Totalt 95 % K.I.			Totalt 95 % K.I.		
	Totalt	95 % K.I.		Totalt	95 % K.I.		Totalt	95 % K.I.		Totalt	95 % K.I.	
Från Sverige till utlandet, med last												
Totalt	185	±	34	99 462	±	15 362	3 367	±	756	1 658	±	289
EU-länder												
Totalt	45	±	11	38 265	±	9 535	837	±	218	704	±	189
därav												
Danmark	8	±	6	2 941	±	2 165	101	±	84	39	±	29
Frankrike	2	±	2	2 274	±	2 295	26	±	27	32	±	32
Tyskland	15	±	6	12 947	±	3 943	277	±	87	232	±	70
Nederländerna	8	±	6	8 358	±	6 218	194	±	130	190	±	141
Finland	4	±	3	1 847	±	1 517	109	±	104	47	±	46
EFTA-länder												
Totalt	139	±	32	61 197	±	12 451	2 531	±	728	954	±	224
därav												
Norge	139	±	32	60 005	±	12 284	2 523	±	727	944	±	223
Övriga länder i Europa												
Totalt	-	±	-	-	±	-	-	±	-	-	±	-
Övriga världen												
Totalt	-	±	-	-	±	-	-	±	-	-	±	-
Från Sverige till utlandet, utan last												
Totalt	6	±	4	1 427	±	900	-	±	-	-	±	-
Från utlandet till Sverige, med last												
Totalt	129	±	24	77 473	±	14 293	2 585	±	552	1 506	±	312
EU-länder												
Totalt	43	±	11	39 762	±	10 401	883	±	238	793	±	232
därav												
Danmark	4	±	4	1 496	±	1 437	79	±	84	30	±	31
Frankrike	1	±	1	1 161	±	1 919	6	±	8	8	±	11
Tyskland	14	±	5	11 423	±	3 531	240	±	72	183	±	55
Nederländerna	8	±	5	8 280	±	6 144	170	±	119	181	±	139
Finland	5	±	4	3 147	±	2 552	149	±	120	95	±	95
EFTA-länder												
Totalt	85	±	22	37 711	±	10 132	1 702	±	503	713	±	215
därav												
Norge	85	±	22	37 542	±	10 127	1 701	±	503	711	±	215
Övriga länder i Europa												
Totalt	-	±	-	-	±	-	-	±	-	-	±	-
Övriga världen												
Totalt	-	±	-	-	±	-	-	±	-	-	±	-
Från utlandet till Sverige, utan last												
Totalt	65	±	25	19 079	±	6 915	-	±	-	-	±	-

Tabell 12. Utrikes godstransporter med svenska lastbilar fördelat på transportavstånd. Antal transporter, körda kilometer, transporterad godsmängd och transportarbete, 2016.

Table 12. International road goods transport with Swedish registered lorries according to length of haul.

Number of haulages, kilometres driven, goods carried and tonne-kilometres performed, 2016.

Kilometer	Antal transporter		Körda kilometer		Transporterad gods- mängd, 1 000-tal ton		Transportarbete Miljoner ton-km	
	1 000-tal		1 000-tal km		Totalt 95 % K.I.		Totalt 95 % K.I.	
	Totalt	95 % K.I.	Totalt	95 % K.I.	Totalt	95 % K.I.	Totalt	95 % K.I.
Från Sverige till utlandet, med last								
Totalt	185	± 34	99 462	± 15 362	3 367	± 756	1 658	± 289
0 – 99	10	± 9	693	± 623	305	± 333	22	± 24
100 – 249	28	± 16	5 123	± 2 803	579	± 335	96	± 50
250 – 499	68	± 24	24 477	± 8 567	1 060	± 472	365	± 152
500 – 999	53	± 12	35 292	± 8 326	944	± 232	602	± 148
1 000 – 1 499	19	± 7	22 576	± 8 689	394	± 159	430	± 181
1 500 – 2 999	6	± 3	11 301	± 4 967	86	± 34	143	± 57
3 000 –	-	± -	-	± -	-	± -	-	± -
Från Sverige till utlandet, utan last								
Totalt	6	± 4	1 427	± 900	-	± -	-	± -
Från utlandet till Sverige, med last								
Totalt	129	± 24	77 473	± 14 293	2 585	± 552	1 506	± 312
0 – 99	1	± 1	77	± 86	19	± 26	2	± 2
100 – 249	17	± 11	2 810	± 1 862	434	± 324	73	± 53
250 – 499	50	± 17	18 221	± 6 569	927	± 331	346	± 132
500 – 999	40	± 11	27 280	± 8 017	785	± 248	516	± 177
1 000 – 1 499	16	± 7	18 323	± 8 254	292	± 141	341	± 168
1 500 – 2 999	6	± 3	10 761	± 5 691	127	± 82	228	± 145
3 000 –	-	± -	-	± -	-	± -	-	± -
Från utlandet till Sverige, utan last								
Totalt	65	± 25	19 079	± 6 915	-	± -	-	± -

Tabell 13. Utrikes godstransporter med svenska lastbilar fördelat på varugrupper (NST2007). Från Sverige till utlandet och från utlandet till Sverige (1 000-tal ton och miljoner ton-km), 2016.

Table 13. International road goods transport with Swedish registered lorries by commodity group (NST2007). From Sweden to abroad and from abroad to Sweden (in 1 000 of tonnes and millions of tonne-kilometres), 2016.

Kod	Varugrupp	Transporterad godsmängd 1 000-tal ton				Transportarbete Miljoner ton-km			
		Från Sverige till utlandet		Från utlandet till Sverige		Från Sverige till utlandet		Från utlandet till Sverige	
		Totalt	95 % K.I.	Totalt	95% K.I.	Totalt	95 % K.I.	Totalt	95% K.I.
Totalt		3 367	± 756	2 585	± 552	1 658	± 289	1 506	± 312
01	Produkter från jordbruk, skogsbruk och fiske	348	± 343	206	± 100	60	± 43	135	± 65
	<i>därav rundvirke</i>	317	± 340	19	± 38	40	± 34	3	± 6
02	Kol, råolja och naturgas	-	± -	-	± -	-	± -	-	± -
03	Malm, andra produkter från utvinning	68	± 66	67	± 92	32	± 31	31	± 43
	<i>därav jord, sten och sand</i>	38	± 53	24	± 40	19	± 26	11	± 16
04	Livsmedel, drycker och tobak	150	± 90	147	± 93	72	± 41	108	± 68
05	Textil, beklädnadsvaror, läder och lädervaror	2	± 3	0	± 1	2	± 2	0	± 1
06	Trä och varor av trä och kork (exkl.möbler), massa, papper och pappersvaror, trycksaker	702	± 345	452	± 274	253	± 112	166	± 112
	<i>därav sågade, hyvlade trävaror</i>	273	± 218	10	± 20	79	± 52	1	± 3
	<i>därav flis, trä-/sågavfall</i>	232	± 205	361	± 250	42	± 35	137	± 105
	<i>därav papper, papp och varor därav</i>	107	± 85	25	± 27	82	± 65	10	± 14
07	Stenkols- och raffinerade petroleumprodukter	206	± 403	-	± -	65	± 127	-	± -
	<i>därav raffinerade petroleumprodukter</i>	206	± 403	-	± -	65	± 127	-	± -
08	Kemikalier, kemiska produkter, konstfiber, gummi- och plastvaror samt kärnbränsle	333	± 135	263	± 149	213	± 77	133	± 96
09	Andra icke-metalliska mineraliska produkter	179	± 143	52	± 46	62	± 58	39	± 39
10	Metallvaror exkl. maskiner och utrustning	122	± 72	78	± 82	126	± 65	38	± 38
11	Maskiner och instrument	113	± 89	28	± 27	84	± 79	17	± 17
12	Transportutrustning	129	± 117	97	± 103	136	± 132	118	± 129
13	Möbler och andra tillverkade varor	23	± 21	14	± 28	21	± 22	13	± 24
14	Hushållsavfall, annat avfall och returråvara	128	± 160	462	± 360	46	± 61	203	± 150
15	Post och paket	32	± 38	30	± 37	15	± 19	15	± 19
16	Utrustning för transport av gods	13	± 11	100	± 69	7	± 7	47	± 31
17	Flyttgods, fordon för reparation	4	± 9	-	± -	0	± 0	-	± -
18	Styckegods och samlastat gods	784	± 224	563	± 184	445	± 98	424	± 146
19	Oidentifierbart gods	-	± -	-	± -	-	± -	-	± -
20	Andra varor, ej tidigare specificerade	31	± 31	26	± 34	17	± 18	19	± 26

Tabell 14A. Utrikes godstransporter med svenska lastbilar. Godsmängd (1 000-tal ton) fördelat efter avsändarland och avlastningsregion i Sverige, 2016.

Table 14A. International road goods transport with Swedish registered lorries. Goods carried (in 1 000s of tonnes) divided by dispatching country and import region in Sweden, 2016.

Avsändarland	Import - Avlastningsregion ¹																	
	SE11		SE12		SE21		SE22		SE23		SE31		SE32		SE33		Totalt	
	Totalt	95 % K.I.	Totalt	95 % K.I.	Totalt	95 % K.I.	Totalt	95 % K.I.	Totalt	95 % K.I.	Totalt	95 % K.I.	Totalt	95 % K.I.	Totalt	95 % K.I.	Totalt	95 % K.I.
Totalt	269	± 151	448	± 265	39	± 24	579	± 184	913	± 379	204	± 119	28	± 29	106	± 99	2 585	± 552
EU-länder																		
Totalt	123	± 109	27	± 19	25	± 19	394	± 150	192	± 103	38	± 29	-	± -	84	± 97	883	± 238
därav																		
Danmark	-	± -	-	± -	6	± 12	38	± 70	35	± 44	-	± -	-	± -	-	± -	79	± 84
Frankrike	-	± -	3	± 6	-	± -	-	± -	2	± 5	-	± -	-	± -	-	± -	6	± 8
Tyskland	6	± 8	15	± 13	12	± 11	122	± 55	56	± 28	21	± 18	-	± -	8	± 9	240	± 72
Nederländerna	91	± 102	-	± -	4	± 9	69	± 61	1	± 2	4	± 6	-	± -	-	± -	170	± 119
Finland	-	± -	6	± 11	-	± -	14	± 28	43	± 62	11	± 21	-	± -	76	± 96	149	± 120
EFTA-länder																		
Totalt	145	± 106	421	± 264	14	± 14	186	± 107	721	± 367	165	± 115	28	± 29	22	± 19	1 702	± 503
därav																		
Norge	145	± 106	421	± 264	12	± 14	186	± 107	721	± 367	165	± 115	28	± 29	22	± 19	1 701	± 503
Övriga länder i Europa																		
Totalt	-	± -	-	± -	-	± -	-	± -	-	± -	-	± -	-	± -	-	± -	-	± -
Övriga Världen																		
Totalt	-	± -	-	± -	-	± -	-	± -	-	± -	-	± -	-	± -	-	± -	-	± -

1) Regionsindelning enligt NUTS2. Förklaring återfinns i avsnittet Definitioner.

Tabell 14B. Utrikes godstransporter med svenska lastbilar. Godsmängd (1 000-tal ton) fördelat efter pålastningsregion i Sverige och mottagarland, 2016.

Table 14B. International road goods transport with Swedish registered lorries. Goods carried (in 1 000s of tonnes) divided by dispatching country and import region in Sweden, 2016.

Mottagarland	Export - Pålastningsregion ¹																	
	SE11		SE12		SE21		SE22		SE23		SE31		SE32		SE33		Totalt	
	Totalt	95 % K.I.	Totalt	95 % K.I.	Totalt	95 % K.I.	Totalt	95 % K.I.	Totalt	95 % K.I.	Totalt	95 % K.I.	Totalt	95 % K.I.	Totalt	95 % K.I.	Totalt	95 % K.I.
Totalt	217	± 134	340	± 156	290	± 139	581	± 186	1 065	± 486	719	± 445	75	± 70	80	± 74	3 367	± 756
EU-länder																		
Totalt	97	± 102	81	± 61	31	± 19	337	± 133	193	± 102	61	± 32	4	± 8	34	± 65	837	± 218
därav																		
Danmark	-	± -	-	± -	-	± -	56	± 75	40	± 39	6	± 8	-	± -	-	± -	101	± 84
Frankrike	-	± -	-	± -	-	± -	13	± 13	13	± 23	-	± -	-	± -	-	± -	26	± 27
Tyskland	3	± 7	36	± 22	15	± 13	141	± 73	46	± 23	31	± 24	4	± 8	-	± -	277	± 87
Nederländerna	91	± 102	-	± -	5	± 7	91	± 80	-	± -	7	± 9	-	± -	-	± -	194	± 130
Finland	-	± -	28	± 55	5	± 8	6	± 11	29	± 56	7	± 14	-	± -	34	± 65	109	± 104
EFTA-länder																		
Totalt	121	± 87	258	± 144	260	± 138	244	± 131	872	± 476	659	± 444	71	± 70	45	± 35	2 531	± 728
därav																		
Norge	121	± 87	258	± 144	260	± 138	241	± 131	868	± 476	659	± 444	71	± 70	45	± 35	2 523	± 727
Övriga länder i Europa																		
Totalt	-	± -	-	± -	-	± -	-	± -	-	± -	-	± -	-	± -	-	± -	-	± -
Övriga Världen																		
Totalt	-	± -	-	± -	-	± -	-	± -	-	± -	-	± -	-	± -	-	± -	-	± -

1) Regionsindelning enligt NUTS2. Förklaring återfinns i kapitlet Definitioner.

Tabell 15A. Utrikes godstransporter med svenska lastbilar. Transportarbete (miljoner ton-km) fördelat efter avsändarland och avlastningsregion i Sverige, 2016.

Table 15A. International road goods transport with Swedish registered lorries. Tonne-kilometres performed (in millions of tonne-kilometres) divided by dispatching country and import region in Sweden, 2016.

Avsändarland	Import - Avlastningsregion ¹																	
	SE11		SE12		SE21		SE22		SE23		SE31		SE32		SE33		Totalt	
	Totalt	95 % K.I.	Totalt	95 % K.I.	Totalt	95 % K.I.	Totalt	95 % K.I.	Totalt	95 % K.I.	Totalt	95 % K.I.	Totalt	95 % K.I.	Totalt	95 % K.I.	Totalt	95 % K.I.
Totalt	218	± 143	255	± 136	28	± 17	445	± 153	400	± 157	94	± 55	15	± 18	51	± 31	1 506	± 312
EU-länder																		
Totalt	144	± 133	30	± 21	21	± 15	340	± 138	181	± 119	42	± 28	-	± -	34	± 27	793	± 232
därav																		
Danmark	-	± -	-	± -	3	± 5	9	± 18	18	± 25	-	± -	-	± -	-	± -	30	± 31
Frankrike	-	± -	4	± 9	-	± -	-	± -	4	± 8	-	± -	-	± -	-	± -	8	± 11
Tyskland	5	± 7	16	± 15	11	± 10	68	± 29	45	± 24	24	± 21	-	± -	13	± 16	183	± 55
Nederländerna	115	± 128	-	± -	4	± 7	55	± 51	1	± 1	6	± 8	-	± -	-	± -	181	± 139
Finland	-	± -	4	± 7	-	± -	12	± 24	51	± 88	6	± 12	-	± -	21	± 23	95	± 95
EFTA-länder																		
Totalt	74	± 53	226	± 134	7	± 8	105	± 67	219	± 106	51	± 48	15	± 18	16	± 14	713	± 215
därav																		
Norge	74	± 53	226	± 134	6	± 7	105	± 67	219	± 106	51	± 48	15	± 18	16	± 14	711	± 215
Övriga länder i Europa																		
Totalt	-	± -	-	± -	-	± -	-	± -	-	± -	-	± -	-	± -	-	± -	-	± -
Övriga Världen																		
Totalt	-	± -	-	± -	-	± -	-	± -	-	± -	-	± -	-	± -	-	± -	-	± -

1) Regionsindelning enligt NUTS2. Förklaring återfinns i kapitlet Definitioner.

Tabell 15B. Utrikes godstransporter med svenska lastbilar. Transportarbete (miljoner ton-km) fördelat efter pålastningsregion i Sverige och mottagarland, 2016.

Table 15B. International road goods transport with Swedish registered lorries. Tonne-kilometres performed (in millions of tonne-kilometres) divided by export region in Sweden and receiving country, 2016.

Mottagarland	Export - Pålastningsregion ¹																	
	SE11		SE12		SE21		SE22		SE23		SE31		SE32		SE33		Totalt	
	Totalt	95 % K.I.	Totalt	95 % K.I.	Totalt	95 % K.I.	Totalt	95 % K.I.	Totalt	95 % K.I.	Totalt	95 % K.I.	Totalt	95 % K.I.	Totalt	95 % K.I.	Totalt	95 % K.I.
Totalt	191	± 137	240	± 97	185	± 97	351	± 109	442	± 172	180	± 69	30	± 23	40	± 29	1 658	± 289
EU-länder																		
Totalt	123	± 129	86	± 43	25	± 16	216	± 78	165	± 95	75	± 41	7	± 13	8	± 16	704	± 189
därav																		
Danmark	-	± -	-	± -	-	± -	17	± 21	19	± 20	3	± 5	-	± -	-	± -	39	± 29
Frankrike	-	± -	-	± -	-	± -	15	± 16	17	± 28	-	± -	-	± -	-	± -	32	± 32
Tyskland	4	± 8	47	± 30	12	± 11	82	± 42	37	± 18	43	± 34	7	± 13	-	± -	232	± 70
Nederländerna	115	± 128	-	± -	5	± 7	61	± 57	-	± -	8	± 12	-	± -	-	± -	190	± 141
Finland	-	± -	6	± 12	2	± 3	3	± 6	20	± 39	7	± 13	-	± -	8	± 16	47	± 46
EFTA-länder																		
Totalt	68	± 48	154	± 87	160	± 96	135	± 77	277	± 145	105	± 56	23	± 18	31	± 24	954	± 224
därav																		
Norge	68	± 48	154	± 87	160	± 96	131	± 77	271	± 144	105	± 56	23	± 18	31	± 24	944	± 223
Övriga länder i Europa																		
Totalt	-	± -	-	± -	-	± -	-	± -	-	± -	-	± -	-	± -	-	± -	-	± -
Övriga Världen																		
Totalt	-	± -	-	± -	-	± -	-	± -	-	± -	-	± -	-	± -	-	± -	-	± -

1) Regionsindelning enligt NUTS2. Förklaring återfinns i kapitlet Definitioner.

Tabell 16. Utrikes godstransporter med svenska lastbilar. Godsmängd (1 000-tals ton) fördelat efter avsändarland/mottagarland och varugrupp (NST2007), 2016.

Table 16. International road goods transport with Swedish registered lorries. Goods carried (in 1 000s of tonnes) to/from Sweden divided according to dispatching/receiving country and commodity group (NST2007), 2016.

Avsändarland/ Mottagarland	Varugrupp ¹																				Totalt
	01	02	03	04	05	06	07	08	09	10	11	12	13	14	15	16	17	18	19	20	
Import																					
Totalt avsändarländer	206	-	67	147	0	452	-	263	52	78	28	97	14	462	30	100	-	563	-	26	2 585
EU-länder																					
Totalt	76	-	4	138	0	12	-	192	8	41	13	97	14	3	15	4	-	240	-	24	883
därav																					
Danmark	-	-	-	18	-	1	-	40	-	-	-	6	-	-	-	1	-	-	-	13	79
Frankrike	2	-	-	3	-	-	-	-	-	-	-	-	-	-	-	-	-	-	-	-	6
Tyskland	3	-	-	17	0	-	-	25	5	25	-	-	-	-	15	-	-	149	-	-	240
Nederländerna	33	-	4	22	-	-	-	7	-	-	-	91	-	3	-	-	-	8	-	-	170
Finland	-	-	-	4	-	11	-	106	-	-	10	-	14	-	-	3	-	1	-	-	149
EFTA-länder																					
Totalt	130	-	62	9	-	440	-	71	44	37	16	-	0	459	15	95	-	323	-	2	1 702
därav																					
Norge	130	-	62	9	-	440	-	71	44	37	16	-	0	459	15	95	-	321	-	2	1 701
Övriga länder i Europa																					
Totalt	-	-	-	-	-	-	-	-	-	-	-	-	-	-	-	-	-	-	-	-	-
Övriga Världen																					
Totalt	-	-	-	-	-	-	-	-	-	-	-	-	-	-	-	-	-	-	-	-	-
Export																					
Totalt mottagarländer	348	-	68	150	2	702	206	333	179	122	113	129	23	128	32	13	4	784	-	31	3 367
EU-länder																					
Totalt	39	-	3	62	2	99	1	197	12	86	0	98	8	-	15	3	4	182	-	27	837
därav																					
Danmark	-	-	3	8	-	-	1	58	-	-	0	-	-	-	-	0	4	-	-	27	101
Frankrike	2	-	-	8	-	15	-	1	-	-	-	-	-	-	-	-	-	-	-	-	26
Tyskland	3	-	-	5	1	-	-	49	5	59	-	-	-	-	15	-	-	139	-	-	277
Nederländerna	-	-	-	7	-	67	-	17	-	3	-	91	-	-	-	-	-	9	-	-	194
Finland	33	-	-	28	-	-	-	31	7	-	-	-	-	-	-	1	-	9	-	-	109
EFTA-länder																					
Totalt	309	-	66	88	-	603	206	136	168	36	113	31	15	128	17	9	-	602	-	4	2 531
därav																					
Norge	309	-	66	88	-	603	206	136	168	36	113	31	11	128	17	9	-	598	-	4	2 523
Övriga länder i Europa																					
Totalt	-	-	-	-	-	-	-	-	-	-	-	-	-	-	-	-	-	-	-	-	-
Övriga Världen																					
Totalt	-	-	-	-	-	-	-	-	-	-	-	-	-	-	-	-	-	-	-	-	-

1) En mer utförlig förklaring till varugrupperna finns i kapitlet Varugrupper.

Tabell 17. Utrikes godstransporter med svenska lastbilar. Transportarbete (miljoner ton-km) fördelat efter avsändarland/mottagarland och varugrupp (NST2007), 2016.

Table 17. International road goods transport with Swedish registered lorries. Tonne-kilometres performed (in millions of tonne-kilometres) to/from Sweden divided according to dispatching/receiving country and commodity group (NST2007), 2016.

Avsändarland/ Mottagarland	Varugrupp ¹																				Totalt
	01	02	03	04	05	06	07	08	09	10	11	12	13	14	15	16	17	18	19	20	
Import																					
Totalt avsändarländer	135	-	31	108	0	166	-	133	39	38	17	118	13	203	15	47	-	424	-	19	1 506
EU-länder																					
Totalt	89	-	4	106	0	7	-	109	5	33	10	118	12	2	7	1	-	270	-	19	793
därav																					
Danmark	-	-	-	5	-	0	-	10	-	-	-	3	-	-	-	0	-	-	-	11	30
Frankrike	4	-	-	4	-	-	-	-	-	-	-	-	-	-	-	-	-	-	-	-	8
Tyskland	0	-	-	7	0	-	-	16	2	16	-	-	-	-	7	-	-	133	-	-	183
Nederländerna	32	-	4	14	-	-	-	5	-	-	-	115	-	2	-	-	-	9	-	-	181
Finland	-	-	-	1	-	6	-	67	-	-	6	-	12	-	-	1	-	1	-	-	95
EFTA-länder																					
Totalt	45	-	27	2	-	160	-	24	34	5	7	-	0	202	7	46	-	154	-	0	713
därav																					
Norge	45	-	27	2	-	160	-	24	34	5	7	-	0	202	7	46	-	152	-	0	711
Övriga länder i Europa																					
Totalt	-	-	-	-	-	-	-	-	-	-	-	-	-	-	-	-	-	-	-	-	-
Övriga Världen																					
Totalt	-	-	-	-	-	-	-	-	-	-	-	-	-	-	-	-	-	-	-	-	-
Export																					
Totalt mottagarländer	60	-	32	72	2	253	65	213	62	126	84	136	21	46	15	7	0	445	-	17	1 658
EU-länder																					
Totalt	13	-	2	35	2	84	0	133	7	94	0	122	9	-	7	4	0	178	-	15	704
därav																					
Danmark	-	-	2	3	-	-	0	20	-	-	0	-	-	-	-	0	0	-	-	15	39
Frankrike	3	-	-	10	-	18	-	1	-	-	-	-	-	-	-	-	-	-	-	-	32
Tyskland	-	-	-	4	-	48	-	9	-	3	-	115	-	-	-	-	-	10	-	-	190
Nederländerna	-	-	-	4	-	48	-	9	-	3	-	115	-	-	-	-	-	10	-	-	190
Finland	8	-	-	6	-	-	-	21	7	-	-	-	-	-	-	0	-	4	-	-	47
EFTA-länder																					
Totalt	47	-	31	38	-	169	65	79	55	32	84	15	13	46	8	3	-	267	-	2	954
därav																					
Norge	47	-	31	38	-	169	65	79	55	32	84	15	6	46	8	3	-	263	-	2	944
Övriga länder i Europa																					
Totalt	-	-	-	-	-	-	-	-	-	-	-	-	-	-	-	-	-	-	-	-	-
Övriga Världen																					
Totalt	-	-	-	-	-	-	-	-	-	-	-	-	-	-	-	-	-	-	-	-	-

1) En mer utförlig förklaring till varugrupporna finns i kapitlet Varugrupper.

Tabell 18. Godsmängd och antal transporter fördelad på de av svenska lastbilar mest använda färjelinjerna (1 000-tal och 1000-tal ton), 2016.

Table 18. Goods transport with Swedish registered lorries, the most important ferry lines used by Swedish lorries to/from Sweden or in/between other countries, (in 1 000s and 1 000s of tonnes), 2016.

De mest använda färjelinjerna (tur och retur)	Antal transporter		Godsmängd	
	1 000-tal ¹		1 000-tal ton ¹	
	Total	95% K.I.	Total	95% K.I.
Totalt antal transporter och godsmängd på färja	159	± 53	2 805	± 788
Vid färjning till/från Sverige				
Trelleborg-Travemünde	29	± 9	522	± 166
Visby-Oskarshamn	20	± 13	492	± 360
Helsingborg-Helsingör	12	± 11	237	± 214
Malmö-Travemünde	9	± 5	157	± 103
Trelleborg-Rostock	6	± 3	146	± 83
Visby-Nynäshamn	4	± 4	85	± 98
Göteborg-Fredrikshamn	3	± 5	35	± 54
Fårö-Fårösund	2	± 5	59	± 116
Kapellskär-Nådendal	2	± 2	39	± 48
Vid färjning mellan/inom andra länder än Sverige				
Rödby-Puttgarden	23	± 14	435	± 269
Horten-Moss	14	± 8	192	± 133

1) Beräkningen av godsmängd och antal transporter baseras på sändningsdata, för en förklaring se dokumentet Kvalitetsdeklaration. *The weight of goods and number of transports is based on basic transport operations rather than journey data.*

Tabell 19. Lastbilstransporter i inrikes- och utrikestrafik. Antal transporter (1 000-tal), körda kilometer (1 000-tal km), lastad godsmängd (1 000-tals ton) och transportarbete (10000-tals ton-km), per kvartal och per år, 2006 - 2016.

Table 19. Road goods transport in domestic and international traffic. Number of haulages (in 1 000s), kilometres driven (in 1 000s of kilometers), goods carried (in 1 000s of tonnes) and tonne-kilometres performed (in 1 000s of tonne-kilometres), per year and per quarter, 2006 - 2016.

Total inrikes- och utrikestrafik. Antal transporter i 1000-tal.										
	Kvartal 1, metod		Kvartal 2, metod		Kvartal 3, metod		Kvartal 4, metod		Totalt, metod	
	Gammal	Ny	Gammal	Ny	Gammal	Ny	Gammal	Ny	Gammal	Ny
2006	8 222		9 150		8 544		10 343		36 259	
2007	9 160		9 726		8 629		10 400		37 915	
2008	9 525		10 297		8 377		9 750		37 949	
2009	8 191		10 450		8 311		10 734		37 685	
2010	8 005		10 378		8 007		8 929		35 319	
2011	8 807		9 353		7 959		9 046		35 165	
2012	7 486	9 612	8 229	10 057	7 006	9 721	7 157	9 495	29 878	38 886
2013	6 552	8 226	7 524	9 679	6 681	9 919	7 093	8 979	27 850	36 804
2014	6 193	8 268	7 350	10 077	6 197	9 946	7 053	9 650	26 793	37 940
2015		8 553		10 120		9 489		10 839		39 000
2016		9 592		11 385		8 465		10 177		39 619

Total inrikes- och utrikestrafik. Körda kilometer i 1000-tal km.										
	Kvartal 1, metod		Kvartal 2, metod		Kvartal 3, metod		Kvartal 4, metod		Totalt, metod	
	Gammal	Ny	Gammal	Ny	Gammal	Ny	Gammal	Ny	Gammal	Ny
2006	660 566		671 963		613 060		758 640		2 704 229	
2007	699 217		745 023		660 565		722 546		2 827 351	
2008	736 844		788 157		658 489		746 331		2 929 821	
2009	635 817		659 973		604 744		741 153		2 641 686	
2010	602 477		773 288		644 690		717 938		2 738 393	
2011	674 639		712 042		580 981		701 447		2 669 110	
2012	591 969	720 695	657 548	789 878	581 631	770 021	614 004	758 452	2 445 152	3 039 045
2013	601 332	736 734	649 569	809 163	558 923	785 943	607 887	728 186	2 417 711	3 060 026
2014	533 082	684 386	608 272	781 062	549 602	811 835	585 095	754 149	2 276 051	3 031 433
2015		674 197		833 280		746 698		788 976		3 043 152
2016		718 171		828 836		749 066		736 151		3 032 225

Total inrikes- och utrikestrafik. Lastad godsmängd i 1000-tal ton.										
	Kvartal 1, metod		Kvartal 2, metod		Kvartal 3, metod		Kvartal 4, metod		Totalt, metod	
	Gammal	Ny	Gammal	Ny	Gammal	Ny	Gammal	Ny	Gammal	Ny
2006	78 986		86 693		79 003		97 580		342 262	
2007	84 071		90 758		83 910		101 383		360 122	
2008	91 905		102 270		75 682		97 452		367 309	
2009	78 039		90 181		73 339		92 233		333 792	
2010	69 478		96 669		75 962		79 966		322 075	
2011	80 519		82 058		83 032		85 372		330 981	
2012	71 498	91 772	80 158	96 862	69 764	96 132	73 505	96 529	294 925	381 295
2013	68 959	86 343	70 857	90 406	68 599	102 076	72 715	90 896	281 129	369 721
2014	62 306	83 026	76 310	103 111	65 499	104 314	68 197	90 749	272 311	381 200
2015		94 049		108 602		100 979		119 235		422 865
2016		106 749		123 852		93 135		109 732		433 468

Total inrikes- och utrikestrafik. Transportarbete i miljoner tonkm.										
	Kvartal 1, metod		Kvartal 2, metod		Kvartal 3, metod		Kvartal 4, metod		Totalt, metod	
	Gammal	Ny	Gammal	Ny	Gammal	Ny	Gammal	Ny	Gammal	Ny
2006	10 463		9 510		8 879		11 047		39 899	
2007	10 303		10 623		9 205		10 394		40 525	
2008	10 760		11 300		9 276		11 031		42 367	
2009	8 659		8 665		7 990		9 727		35 041	
2010	7 958		10 328		8 219		9 768		36 273	
2011	9 617		9 820		8 071		9 439		36 946	
2012	8 155	9 815	8 805	10 442	7 939	10 408	8 578	10 346	33 478	41 011
2013	8 404	10 231	8 649	10 661	7 893	11 102	8 576	10 097	33 521	42 090
2014	7 208	9 232	8 535	10 751	8 265	12 024	7 980	9 949	31 987	41 956
2015		9 402		11 291		10 064		10 741		41 498
2016		10 172		11 676		10 095		10 743		42 685

Anmärkning: Statistiken framställs sedan år 2012 med ny metod. Den nya metoden publiceras som officiell statistik sedan helår 2014. Värden i kursiv stil är omräknade enligt nya metoden men utgör inte officiell statistik, läs mer under fakta om statistiken.

Tabell 20. Lastbilstransporter i inrikestrafik. Antal transporter (1 000-tal), körda kilometer (1 000-tal km), lastad godsmängd (1 000-tals ton) och transportarbete (1 000-tals ton-km), per kvartal och per år, 2006 - 2016.

Table 20. Road goods transport in domestic traffic. Number of haulages (in 1 000s), kilometres driven (in 1 000s of kilometers), goods carried (in 1 000s of tonnes) and tonne-kilometres performed (in 1 000s of tonne-kilometres), per year and per quarter, 2006 - 2016.

Inrikestrafik. Antal transporter i 1000-tal.										
	Kvartal 1, metod		Kvartal 2, metod		Kvartal 3, metod		Kvartal 4, metod		Totalt, metod	
	Gammal	Ny	Gammal	Ny	Gammal	Ny	Gammal	Ny	Gammal	Ny
2006	8 050		9 023		8 388		10 150		35 611	
2007	9 021		9 567		8 497		10 232		37 317	
2008	9 372		10 121		8 238		9 609		37 340	
2009	8 087		10 334		8 203		10 605		37 229	
2010	7 869		10 228		7 883		8 783		34 763	
2011	8 655		9 230		7 868		8 925		34 678	
2012	7 362	9 470	8 124	9 931	6 904	9 588	7 076	9 394	29 466	38 384
2013	6 444	8 093	7 407	9 535	6 605	9 816	7 007	8 874	27 464	36 318
2014	6 101	8 152	7 260	9 966	6 110	9 815	6 966	9 536	26 437	37 470
2015		8 384		9 996		9 381		10 739		38 501
2016		9 477		11 249		8 319		10 095		39 141

Inrikestrafik. Körda kilometer i 1000-tal km.										
	Kvartal 1, metod		Kvartal 2, metod		Kvartal 3, metod		Kvartal 4, metod		Totalt, metod	
	Gammal	Ny	Gammal	Ny	Gammal	Ny	Gammal	Ny	Gammal	Ny
2006	589 074		598 637		537 924		670 624		2 396 259	
2007	617 138		669 724		592 976		642 343		2 522 181	
2008	649 778		698 621		581 431		674 786		2 604 616	
2009	584 483		604 170		563 641		673 308		2 425 602	
2010	541 364		705 181		587 112		652 170		2 485 827	
2011	605 780		648 864		525 920		638 183		2 418 747	
2012	530 520	651 559	601 217	722 683	538 283	713 242	571 347	706 709	2 241 367	2 794 193
2013	550 962	676 072	597 673	746 678	519 021	732 404	564 176	675 175	2 231 833	2 830 329
2014	492 577	634 262	561 562	724 041	508 836	753 186	547 257	707 009	2 110 233	2 818 499
2015		606 106		768 652		685 238		739 740		2 799 737
2016		658 740		767 538		684 471		698 932		2 809 680

Inrikestrafik. Lastad godsmängd i 1000-tal ton.										
	Kvartal 1, metod		Kvartal 2, metod		Kvartal 3, metod		Kvartal 4, metod		Totalt, metod	
	Gammal	Ny	Gammal	Ny	Gammal	Ny	Gammal	Ny	Gammal	Ny
2006	76 936		85 152		77 027		95 155		334 270	
2007	82 465		89 140		82 382		99 396		353 383	
2008	90 328		100 328		74 162		95 777		360 595	
2009	77 069		88 815		72 092		90 821		328 796	
2010	67 856		94 612		74 873		78 260		315 601	
2011	78 650		80 409		82 113		83 875		325 047	
2012	69 749	89 794	78 888	95 309	68 617	94 617	72 487	95 272	289 741	374 992
2013	67 595	84 677	69 396	88 632	67 596	100 724	71 662	89 604	276 249	363 637
2014	61 154	81 592	75 094	101 602	64 366	102 602	67 166	89 397	267 780	375 192
2015		92 002		106 860		99 724		118 047		416 633
2016		105 135		121 988		91 151		108 621		426 895

Inrikestrafik. Transportarbete i miljoner tonkm.										
	Kvartal 1, metod		Kvartal 2, metod		Kvartal 3, metod		Kvartal 4, metod		Totalt, metod	
	Gammal	Ny	Gammal	Ny	Gammal	Ny	Gammal	Ny	Gammal	Ny
2006	9 446		8 493		7 753		9 763		35 455	
2007	9 118		9 669		8 323		9 265		36 375	
2008	9 678		10 013		8 225		10 018		37 934	
2009	8 023		7 858		7 404		8 832		32 118	
2010	7 154		9 257		7 476		8 851		32 738	
2011	8 621		8 875		7 403		8 518		33 417	
2012	7 148	8 689	7 985	9 462	7 318	9 591	7 915	9 563	30 367	37 305
2013	7 650	9 321	7 855	9 712	7 255	10 258	7 948	9 338	30 708	38 629
2014	6 644	8 539	7 848	9 910	7 626	11 097	7 430	9 261	29 548	38 808
2015		8 563		10 288		9 179		10 073		38 102
2016		9 196		10 830		9 104		10 143		39 273

Anmärkning: Statistiken framställs sedan år 2012 med ny metod. Den nya metoden publiceras som officiell statistik sedan helår 2014. Värden i kursiv stil är omräknade enligt nya metoden men utgör inte officiell statistik, läs mer under fakta om statistiken.

Tabell 21. Lastbilstransporter i utrikestrafik. Antal transporter (1 000-tal), körda kilometer (1 000-tal km), lastad godsmängd (1 000-tals ton) och transportarbete (1 000-tals ton-km), per kvartal och per år, 2006 - 2016.

Table 21. Road goods transport in international traffic. Number of haulages (in 1 000s), kilometres driven (in 1 000s of kilometers), goods carried (in 1 000s of tonnes) and tonne-kilometres performed (in 1 000s of tonne-kilometres), per year and per quarter, 2006 - 2016.

Utrikestrafik. Antal transporter i 1000-tal.										
	Kvartal 1, metod		Kvartal 2, metod		Kvartal 3, metod		Kvartal 4, metod		Totalt, metod	
	Gammal	Ny	Gammal	Ny	Gammal	Ny	Gammal	Ny	Gammal	Ny
2006	172		127		156		193		648	
2007	139		159		132		168		598	
2008	153		176		139		141		609	
2009	103		116		108		129		456	
2010	137		150		124		146		556	
2011	152		123		91		121		486	
2012	124	142	104	126	102	133	81	101	412	502
2013	107	133	117	144	76	103	86	106	386	486
2014	92	115	90	111	88	131	87	114	356	471
2015		169		124		108		99		500
2016		115		136		146		82		479

Utrikestrafik. Körda kilometer i 1000-tal km.										
	Kvartal 1, metod		Kvartal 2, metod		Kvartal 3, metod		Kvartal 4, metod		Totalt, metod	
	Gammal	Ny	Gammal	Ny	Gammal	Ny	Gammal	Ny	Gammal	Ny
2006	71 492		73 326		75 136		88 016		307 970	
2007	82 079		75 299		67 589		80 203		305 170	
2008	87 066		89 536		77 058		71 545		325 205	
2009	51 334		55 803		41 103		67 844		216 085	
2010	61 113		68 108		57 577		65 768		252 566	
2011	68 859		63 179		55 062		63 263		250 363	
2012	61 449	69 136	56 331	67 195	43 348	56 779	42 657	51 742	203 785	244 853
2013	50 370	60 662	51 896	62 486	39 901	53 539	43 711	53 011	185 878	229 698
2014	40 504	50 124	46 710	57 022	40 766	58 649	37 838	47 140	165 818	212 934
2015		68 091		64 628		61 460		49 236		243 415
2016		59 431		61 298		64 595		37 220		222 545

Utrikestrafik. Lastad godsmängd i 1000-tal ton.										
	Kvartal 1, metod		Kvartal 2, metod		Kvartal 3, metod		Kvartal 4, metod		Totalt, metod	
	Gammal	Ny	Gammal	Ny	Gammal	Ny	Gammal	Ny	Gammal	Ny
2006	2 050		1 541		1 976		2 425		7 992	
2007	1 606		1 618		1 528		1 987		6 739	
2008	1 577		1 942		1 520		1 675		6 714	
2009	970		1 366		1 247		1 413		4 996	
2010	1 622		2 056		1 089		1 706		6 474	
2011	1 870		1 649		919		1 497		5 934	
2012	1 749	1 978	1 270	1 552	1 147	1 515	1 018	1 257	5 184	6 303
2013	1 364	1 666	1 461	1 774	1 003	1 351	1 053	1 292	4 881	6 084
2014	1 152	1 435	1 216	1 509	1 132	1 712	1 031	1 352	4 531	6 007
2015		2 047		1 742		1 255		1 187		6 231
2016		1 614		1 864		1 984		1 110		6 573

Utrikestrafik. Transportarbete i miljoner tonkm.										
	Kvartal 1, metod		Kvartal 2, metod		Kvartal 3, metod		Kvartal 4, metod		Totalt, metod	
	Gammal	Ny	Gammal	Ny	Gammal	Ny	Gammal	Ny	Gammal	Ny
2006	1 017		1 017		1 126		1 284		4 444	
2007	1 185		954		882		1 129		4 150	
2008	1 082		1 287		1 051		1 013		4 433	
2009	636		807		585		895		2 923	
2010	804		1 071		743		918		3 535	
2011	996		945		668		921		3 529	
2012	1 007	1 126	820	980	621	817	662	783	3 111	3 706
2013	754	910	794	949	638	844	628	759	2 814	3 461
2014	564	694	686	840	639	926	550	688	2 439	3 148
2015		839		1 004		886		668		3 396
2016		975		846		991		600		3 413

Anmärkning: Statistiken framställs sedan år 2012 med ny metod. Den nya metoden publiceras som officiell statistik sedan helår 2014. Värden i kursiv stil är omräknade enligt nya metoden men utgör inte officiell statistik, läs mer under kapitlet Fakta om statistiken.

4 Definitioner/ Definitions

Med **inrikes trafik** avses den trafik som svenskregistrerade lastbilar presterar med gods som både lastats och lossats inom landet.

Domestic transports includes the transports of the Swedish registered lorries with goods loaded and unloaded within the country.

Med **utrikes trafik** avses den trafik som svenskregistrerade lastbilar presterar med utrikes destinerat gods eller gods som lastas utrikes med svensk destination samt cabotage och tredjelandstrafik. Om lastbilen kört delar av sträckan innanför Sveriges gränser inkluderas denna del i utrikes trafik.

International transports includes the transports of the Swedish registered lorries with foreign destination or when goods is loaded abroad with Sweden as destination. It also includes Cabotage and cross-trade. If part of the journey is within the Swedish border, this part of the journey are included in the international transport.

Med **cabotage** avses inrikestrafik i ett annat land än Sverige.

Cabotage includes domestic services in a country other than Sweden.

Med **tredjelandstrafik** avses trafik mellan två andra länder än Sverige.

Cross trade (third-country traffic) means transports between two different countries other than Sweden.

Samtliga lastbilar i undersökningen ska ha en **maximilastvikt på 3,5 ton eller mer**.

*All lorries in the survey have a **load capacity of 3.5 tonnes or more**.*

Totalvikt är summan av fordonets tjänstevikt och den beräknade vikten av det största antal personer utom föraren (som är inräknad i tjänstevikten) och den största mängden gods som fordonet är inrättat för. Tjänstevikt för lastbilar är den sammanlagda vikten av fordonet i normalt, fullt driffärdigt skick vid användning av tyngsta till fordonet hörande karosseri, verktyg och reservhjul som hör till fordonet, bränsle, smörjolja, vatten samt föraren.

Maximum permissible weight is the legal maximum that the vehicle (or vehicle combination) is permitted to weigh, when the vehicle (combination) is stationary on a public road. The maximum permissible weight includes the weight of the load capacity as well as the weight of the driver and of all other persons carried at the same time plus the weight of the vehicle (or vehicle combination) with its equipment and a full fuel tank.

Maximilastvikt beräknas som skillnaden mellan fordonets totalvikt och tjänstevikt. Den tyngsta last som fordonet är konstruerat för.

Load capacity is the difference between the vehicle's total weight and maximum permissible weight. The weight to be taken into account includes the weight of all packaging of the goods including the tare weight of any container, swap body or pallets used to contain the goods. Maximum weight of goods declared permissible by the competent authority of the country.

Lastbil är ett fordon som ej är att anse som en personbil eller buss. Motorfordon avsett för godstransport.

A goods road motor vehicle is a vehicle that is not considered to be a car or bus. A road vehicle designed to carry goods (lorry, trailer, semi-trailer, road-tractor).

Trafikarbetet redovisas som antal körda kilometer.

*Vehicle kilometre is the distance actually run, the number of **kilometres driven**.*

Transportarbetet redovisas i tonkilometer. Tonkilometer beräknas som produkten av last i ton och körda kilometer per körning. Notera att denna variabel beräknas per körning och därefter summeras när totalt transportarbete ska skattas. Detta innebär att tonkilometer inte kan härledas utifrån aggregat i redovisningen; summa godsmängd multiplicerat med summa körda km blir inte summa tonkilometer.

Tonne-kilometers is a unit of measure of goods transport that represents the transport of one tonne by road over one kilometre. This variable is calculated per run. This means that tonne-kilometers can not be derived based on aggregates in the financial statements; total tonnes multiplied by the total kilometers driven is not the sum of tonne-kilometers.

Yrkesmässig trafik avser transporter åt andra mot betalning, till exempel godstrafik.

Transport for hire or reward concerns the carriage of goods for payment on behalf of third parties. If the company is being paid to transport goods belonging to somebody else.

Firmabilstrafik avser transporter för företagets egen räkning, exempelvis grossister och återförsäljare som distribuerar egna varor till sina kunder.

Transport on own account concerns such as wholesalers and retailers who distribute their own products to their customers, in their own vehicle. Transports not for hire or reward.

Summeringar stämmer inte alltid exakt med summa-raden. Detta beror på avrundningar i delposterna.

Totals do not always correspond exactly with the sum of the line. This is due to rounding in the sub-items.

Teckenförklaring/ Legend

- Intet finns att redovisa

- *Nothing there to report*

0 Mindre än 0,5 av enheten

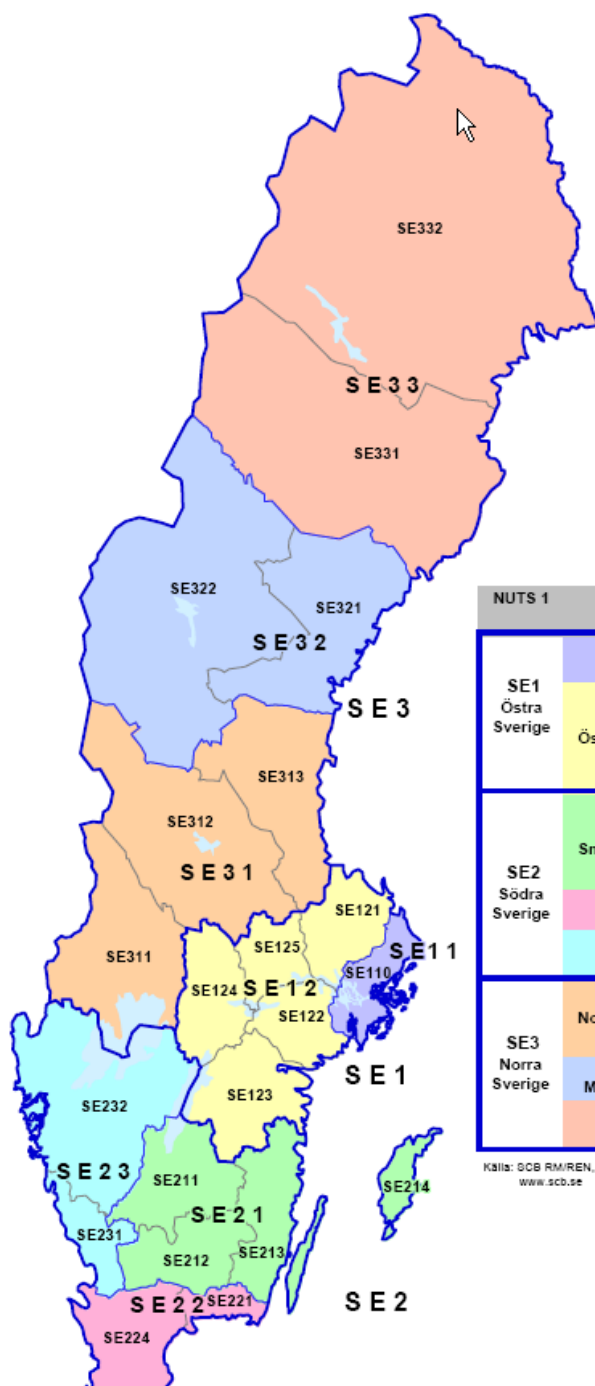
0 *Less than 0.5 of unit*

För mer översättningar av variabler, se Engelsk ordlista i avsnitt 7.

For a more extended wordlist, see the glossary in chapter 7.

Regioner/Regions

NUTS-indelning i Sverige (fr.o.m. 2008-01-01)



NUTS är den regionala indelning som används inom EU för statistikredovisning. I Sverige utgörs NUTS 1 av tre landsdelar, NUTS 2 av riksområden och NUTS 3 av län.

Koden för NUTS 3 består av 5 positioner: den inleds med bokstavsförkortning för landet, därefter följer en position för varje nivå.

NUTS 1	NUTS 2	NUTS 3	Län	Länskod
SE1 Östra Sverige	SE11 Stockholm	SE110	Stockholms	01
	SE12 Östra Mellansverige	SE121	Uppsala	03
		SE122	Södermanlands	04
		SE123	Östergötlands	05
		SE124	Örebro	18
		SE125	Västmanlands	19
SE2 Södra Sverige	SE21 Småland med öarna	SE211	Jönköpings	08
		SE212	Kronobergs	07
		SE213	Kalmar	08
		SE214	Gotlands	09
	SE22 Sydsverige	SE221	Blekinge	10
		SE224	Skåne	12
SE23 Västsverige	SE231	Hallands	13	
	SE232	Västra Götalands	14	
SE3 Norra Sverige	SE31 Norra Mellansverige	SE311	Värmlands	17
		SE312	Dalarnas	20
		SE313	Gävleborgs	21
	SE32 Mellersta Norrland	SE321	Västernorrlands	22
		SE322	Jämtlands	23
	SE33 Övre Norrland	SE331	Västerbottens	24
SE332		Norrbottnens	25	

Källa: SCB RM/REN, 2008
www.scb.se

Storstadsområden/Metropolitan areas

Stor-Stockholm = Stockholms län			Greater Stockholm = Stockholm County		
<hr/>					
Stor-Göteborg			Greater Gothenburg = Göteborg County		
Län	Kommun		Län	Kommun	
14	40	Ale	14	62	Lilla Edet
14	89	Alingsås	14	81	Mölnadal
14	80	Göteborg	14	02	Partille
14	01	Härryda	14	15	Stenungsund
13	84	Kungsbacka	14	19	Tjörn
14	82	Kungälv	14	07	Öckerö
14	41	Lerum			
<hr/>					
Stor-Malmö			Greater Malmö = Malmö County		
Län	Kommun		Län	Kommun	
12	31	Burlöv	12	80	Malmö
12	85	Eslöv	12	64	Skurup
12	67	Höör	12	30	Staffanstorp
12	61	Kävlinge	12	63	Svedala
12	62	Lomma	12	87	Trelleborg
12	81	Lund	12	33	Vellinge

5 Varugrupper enligt NST2007

Grupp	Beskrivning	Description
01	Jordbruks-, jakt och skogsbruksprodukter; fisk och andra fiskeriprodukter	Products of agriculture, hunting and forestry; fish and other fishing products
01.1	Spannmål	Cereals
01.2	Potatis	Potatoes
01.3	Socketbetor	Sugar beet
01.4	Annan färsk frukt och färska grönsaker	Other fresh fruit and vegetables
01.5	Skogsbruksprodukter	Products of forestry and logging
01.6	Levande växter och blommor	Live plants and flowers
01.7	Andra ämnen av vegetabiliskt ursprung	Other substances of vegetable origin
01.8	Levande djur	Live animals
01.9	Obearbetad mjölk från nötkreatur, får och getter	Raw milk from bovine cattle, sheep and goats
01.A	Andra råvaror av animaliskt ursprung	Other raw material of animal origin
01.B	Fisk och andra fiskeriprodukter	Fish and other fishing products
02	Stenkol och brunkol; råpetroleum och naturgas	Coal and lignite; crude petroleum and natural gas
02.1	Stenkol och brunkol	Coal and lignite
02.2	Råpetroleum	Crude petroleum
02.3	Naturgas	Natural gas
03	Metallhaltiga malmer och övriga produkter från gruvor och stenbrott; torv; uranmalm och toriummalm	Metal ores and other mining quarrying products; peat; uranium and thorium
03.1	Järnmalm	Iron ores
03.2	Icke-järnmalm, utom uranmalm och toriummalm	Non-ferrous metal ores (except uranium and thorium)
03.3	Kemiska och (naturliga) mineraliska gödselmedel	Chemical and (natural) fertilizer materials
03.4	Salt	Salt
03.5	Sten, sand, grus, lera, torv och diverse andra produkter från utvinning av malmer och mineral	Stone, sand, gravel, clay, peat and other mining and quarrying products n.e.c.
03.6	Uranmalm och toriummalm	Uranium and thorium ores
04	Livsmedel, dryckesvaror och tobak	Food products, beverages and tobacco
04.1	Kött, oberedda hudar och skinn samt köttprodukter	Meat, raw hides and skins and meat products
04.2	Beredd och hållbarhetsbehandlad fisk och fiskeriprodukter	Fish and fish products, processed and preserved
04.3	Beredda och hållbarhetsbehandlade frukter, bär och köksväxter	Fruit and vegetables, processed and preserved
04.4	Animaliska och vegetabiliska oljor och fetter	Animal and vegetable oils and fats

04.5	Mejerivaror och glass	Dairy products and ice cream
04.6	Kvarnprodukter, stärkelse, stärkelseprodukter och beredda djurfoder	Grain mill products, starches, starch products and prepared animal feeds
04.7	Drycker	Beverages
04.8	Övriga livsmedel och tobaksvaror (utom transporterade via pakettjänster eller som samlastat gods)	Other food products n.e.c. and tobacco products (except in parcel service or grouped)
04.9	Övriga livsmedel och tobaksvaror, transporterade via pakettjänster eller som samlastat gods	Various foods products and tobacco products in parcel service or grouped
05	Textil- och beklädnadsvaror; läder och lädervaror	Textiles and textile products; leather and leather products
05.1	<i>Textilvaror</i>	<i>Textiles</i>
05.2	<i>Kläder och pälsvaror</i>	<i>Wearing apparel and articles of fur</i>
05.3	<i>Läder och lädervaror</i>	<i>Leather and leather products</i>
06	Trä och varor av trä och kork (utom möbler), varor av halm och andra flättningsmaterial; massa, papper och pappersvaror, trycksaker och ljudmedia	Wood and products of wood and cork (except furniture); articles of straw and plaiting materials; pulp and paper products; printed matter and recorded media
06.1	Varor av trä och kork (utom möbler)	Products of wood and cork (except furniture)
06.2	Massa, papper och pappersvaror	Pulp, paper and paper products
06.3	Trycksaker och ljudmedia	Printed matter and recorded media
07	Stenkolprodukter och raffinerade petroleum produkter	Coke and refined petroleum products
07.1	<i>Stenkolsprodukter</i>	<i>Coke oven products, briquettes ovoids and similar solid fuels</i>
07.2	<i>Flytande raffinerade petroleumprodukter</i>	<i>Liquid refined petroleum products</i>
07.3	<i>Gasformiga, kondenserade eller komprimerade petroleumprodukter</i>	<i>Gaseous, liquefied or compressed petroleum products</i>
07.4	<i>Fasta eller vaxartade raffinerade petroleumprodukter</i>	<i>Solid or waxy refined petroleum products</i>
08	Kemikalier, kemiska produkter och konstfiber; gummi- och plastvaror; kärnbränsle	Chemicals, chemical products, and man-made fibers; rubber and plastic products; nuclear fuels
08.1	<i>Kemiska basprodukter av mineraliskt ursprung</i>	<i>Basic mineral chemical products</i>
08.2	<i>Kemiska basprodukter av organiskt ursprung</i>	<i>Basic organic chemical products</i>
08.3	<i>Kväveföreningar och gödselmedel (utom naturgödsel)</i>	<i>Nitrogen compounds and fertilizers (except natural fertilizers)</i>
08.4	<i>Plaster och syntetgummi i obearbetad form</i>	<i>Basic plastics and synthetic rubber in primary forms</i>
08.5	<i>Läkemedel och färdigvaror från kemisk industri</i>	<i>Pharmaceuticals and pharmaceuticals including pesticides and other agrochemical products</i>
08.6	<i>Gummi- och plastvaror</i>	<i>Rubber or plastic products</i>
08.7	<i>Kärnbränsle</i>	<i>Nuclear fuel</i>

09	Andra icke-metalliska mineraliska produkter	Other non-metallic mineral products
09.1	Glas och glasvaror, keramiska produkter och porslinsprodukter	Glass and glass products, ceramic and porcelain products
09.2	Cement, kalk och gips	Cement, lime and plaster
09.3	Andra byggnadsmaterial, färdigvaror	Other construction materials, manufactures
10	Metaller; metallvaror, utom maskiner och apparater	Basic metals; fabricated metal products, except machinery and equipment
10.1	Järn, stål och ferrolegeringar och produkter av primärbearbetat järn och stål (utom rör)	Basic iron and steel and ferro-alloys and products of the first processing of iron and steel (except tubes)
10.2	Andra metaller än järn samt produkter därav	Non-ferrous metals and products thereof
10.3	Rör, ihåliga profiler och tillbehör	Tubes, pipes, hollow profiles and related fittings
10.4	Byggnadsmetallvaror	Structural metal products
10.5	Pannor, järnvaror, vapen och andra metallvaror	Boilers, hardware, weapons and other fabricated metal products
11	Övriga maskiner; kontorsmaskiner och datorer; diverse elektriska maskiner och apparater; radio, TV- och teleprodukter; precisionsinstrument, medicinska och optiska instrument samt ur	Machinery and equipment n.e.c; office machinery and computers; electrical machinery and apparatus n.e.c; radio, television and communication equipment and apparatus; medical, precision and optical instruments; watches and clocks
11.1	Jord- och skogsbruksmaskiner	Agricultural and forestry machinery
11.2	Hushållsmaskiner och hushållsapparater (vitvaror)	Domestic appliances n.e.c. (White goods)
11.3	Kontorsmaskiner och datorer	Office machinery and computers
11.4	Diverse andra elektriska maskiner och apparater	Electric machinery and apparatus n.e.c.
11.5	Elektriska komponenter samt utrustning för utsändning och överföring	Electronic components and emission and transmission appliances
11.6	Radio- och TV-mottagare samt apparater för upptagning och återgivning av ljud och videosignaler (brunvaror)	Television and radio receivers; sound or video recording or reproducing apparatus and associated goods (Brown goods)
11.7	Precisionsinstrument, medicinska och optiska instrument samt ur	Medical, precision and optical instruments, watches and clocks
11.8	11.8 Andra maskiner, maskinverktyg och maskindelar	Other machines, machine tools and parts
12	Transportmedel	Transport Equipment
12.1	Bilindustriprodukter	Automobile industry products
12.2	Andra transportmedel	Other transport equipment
13	Möbler; diverse andra tillverkade varor	Furniture; other manufactured goods n.e.c.
13.1	Möbler	Furniture

13.2	<i>Andra tillverkade varor</i>	<i>Other manufactured goods</i>
14	Returråvara; kommunalt avfall och annat avfall	Secondary raw materials; municipal wastes and other wastes
14.1	Hushållsavfall och liknande avfall	Household and municipal wastes
14.2	Annat avfall och returråvara	Other waste and secondary raw materials
15	Post och paket	Mail, parcels
15.1	<i>Post</i>	<i>Mail</i>
15.2	<i>Paket</i>	<i>Parcels, small packages</i>
16	Utrustning och material som används vid varutransporter	Equipment and material utilized in the transport of goods
16.1	<i>Containrar och växelflak under användning, tomma</i>	<i>Containers and swap bodies in service, empty</i>
16.2	<i>Pallar och annat tomemballage under användning, tomma</i>	<i>Pallets and other packaging in service, empty</i>
17	Gods som flyttas i samband med flyt av hushåll eller kontor; bagage som transporteras separat från passagerarna; motorfordon som fraktas för reparation; övriga varor som inte omsätts på en marknad	Goods moved in the course of household and office removals; baggage transported separately from passengers; motor vehicles being moved for repair; other non-market goods n.e.c.
17.1	<i>Flyttning av hushåll</i>	<i>Household removal</i>
17.2	<i>Bagage och reseffekter som åtföljer resande</i>	<i>Baggage and articles accompanying travelers</i>
17.3	<i>Fordon för reparation</i>	<i>Vehicles for repair</i>
17.4	<i>Anläggningsutrustning, byggnadsställningar</i>	<i>Plant equipment, scaffolding</i>
17.5	<i>Övriga varor som inte omsätts på en marknad</i>	<i>Other non-market goods n.e.c.</i>
18	Samlastat gods; flera olika slags gods som fraktas tillsammans	Grouped goods; a mixture of types of goods which are transported together
18.0	Samlastat gods	Grouped goods
19	Oidentifierbart gods; gods som av någon anledning inte kan identifieras och därför inte kan hänföras till någon av huvudgrupperna 01-16	Unidentifiable goods; goods which for any reason cannot be identified and therefore cannot be assigned to groups 01-16
19.1	<i>Oidentifierbart gods i containrar och växelflak</i>	<i>Unidentifiable goods in containers or swap bodies</i>
19.2	<i>Annat oidentifierbart gods</i>	<i>Other unidentifiable goods</i>
20	Diverse andra varor	Other goods n.e.c.
20.0	Diverse andra varor	Other goods not elsewhere classified.

Anm. Statistiken samlas i princip in på huvudgruppsnivå med vissa tillägg av grupper av nationella orsaker. De grupper som kursiverats i ovanstående tabell kan inte särredovisas.
Note. The statistics is mainly collected on division level with some groups added by national reasons. Groups in italics cannot be accounted for separately.

6 Fakta om statistiken

6.1 Statistikens innehåll och tillförlitlighet

Föreliggande rapport Lastbilstrafik 2016 – inrikes och utrikes trafik med svenska lastbilar syftar till att visa såväl inrikes som utrikes trafik med svenskregistrerade lastbilar gällande antal transporter, körda kilometer, lastad godsmängd och transportarbete. Rapporten omfattar årsvärden.

Från och med 2015 och efterföljande år efterfrågas total pålastad godsvikt för distributions- och uppsamlingsrundor i blanketten. Tidigare år efterfrågades den genomsnittliga pålastade godsmängden. Detta har medfört att nivån för pålastad godsmängd under ett år har ökat med uppskattningsvis 6 procent.

Sedan år 2014 framställs lastbilsstatistiken med en ny skattningsmetodik som tar hänsyn till den stilleståndsproblematik som har identifierats. Med den nya skattningsmetodiken ligger nivåskattningarna mellan 30 till 40 procents högre jämfört med tidigare skattnings-metodik. Jämförbarheten före och efter år 2014 och efterföljande år går därmed förlorad. För att användare ändå ska få en viss jämförbarhet med tidigare år har årsskattningar avseende 2012 och 2013 omräknats med den nya skattningsmetodiken och finns publicerade på Trafikanalys webbplats (se Trafikanalys Statistik 2015:23). Detsamma gäller kvartalsstatistik för åren 2012–2014 (Trafikanalys Statistik 2015:22).

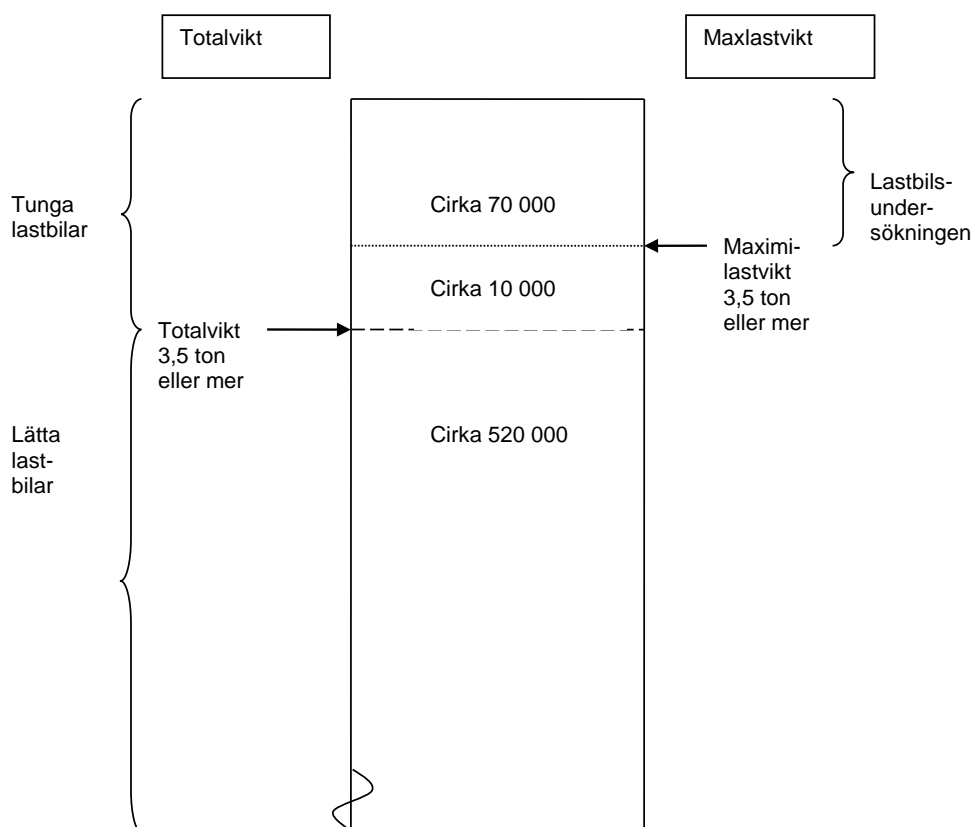
Vid redovisning av tidsserier redovisas dessa såväl för den omräknade nya metoden som för den gamla metoden för åren 2012 till 2014, för jämförelser. För åren 2011 och tidigare har ingen omräkning gjorts och från och med 2015 kommer inte heller några värden framräknade med den tidigare skattningsmetodiken att presenteras.

Stilleståndsproblematiken kan i korthet beskrivas på följande sätt; i blanketten kan en uppgiftslämnare ange att last-/dragfordonet inte utfört några körningar (dvs. stillestånd) under mätveckan. Indikationer från andra källor visar att mängden stillestånd är för stort i lastbilsundersökningen. Detta leder till problem när mängden godstransporter ska skattas i riket eftersom en för stor andel av de svarande har angett stillestånd. Räknas inte skattningarna om för detta kommer uppräknningen till populationen att innehålla en för stor del stillestånd, med följd att verkliga nivåer underskattas. De omräknade högre nivåerna speglar på ett bättre sätt den verkliga nivån av godstransporter på väg och ligger bättre med motsvarande uppgifter från andra källor, t.ex. körsträckedatabasen. I avsnitt 2.1 i undersökningens kvalitetsdeklaration (publiceras på Trafikanalys hemsida, www.trafa.se) beskrivs hur omräkningen genomförs mer detaljerat.⁶

Målpopulationen kan sägas vara alla varutransporter (körningar) på allmän väg som utförts av svenska lastbilar/dragbilar med en maximilastvikt på 3,5 ton eller mer under referensperioden. Figuren nedan illustrerar förhållandet mellan den totala populationen av tunga och lätta lastbilar och den population av tunga lastbilar som beskrivs i föreliggande rapport.

⁶ Se även Trafikanalys PM 2015: 10 Omräkning av lastbilsstatistiken till följd av stilleståndsproblematiken.

Målpopulationen avgränsas ytterligare så att fordonet ska vara i trafik, årsmodellen ska vara yngre än 30 år samt att bilens ägare skall finnas med i Statistiska centralbyråns (SCB) Företagsregister. Underlag till ramen är Transportstyrelsens Yrkestrafikregister, Transportstyrelsens Fordonsregister samt körsträckedata från SCB:s körsträckedatabas. Ytterligare knappt 10 000 fordon avgränsas från målpopulationen baserat på dessa kriterier. Målpopulationens storlek av lastbilar är därför drygt 60 000 fordon. Från ramen dras kvartalsvisa urval på ca 3 000 fordon vilket motsvarar cirka 12 000 fordon per år.



Anm. Undersökningen inkluderar lastbilar som har en maxlastvikt om minst 3 500 kg eller en totalvikt om minst 6 000 kg. Ungefär 90 procent av lastbilarna som ingår i undersökningen uppfyller båda villkoren.

Källa: Fordon 2016, Trafikanalys Statistik 2017:5, Tabell LB1 samt Tabell LB6.

För varje utvald lastbil ska uppgifter lämnas avseende en specifik mätvecka. Uppgiftslämnare är lastbilsägaren vid den aktuella tidpunkten. Frågeformuläret innehåller allmänna avsnitt där till exempel antalet körda kilometer samt uppgifter om släp och eventuella transporter på färja eller järnväg ska anges. En sändningsjournal innehållande bland annat lastningsort, lossningsort, körda kilometer, sändningens vikt och varuslag ska sedan föras avseende den aktuella mätveckan. Uppgiftsinsamling sker huvudsakligen via postenkäter och med två skriftliga påminnelser samt en telefonpåminnelse.

Det vägda bortfallet är 35,7 procent avseende år 2016. Det vägda bortfallet är ett mått där hänsyn tas till varierande urvalssannolikheter mellan strata. Det ovägda bortfallet är 36,0

procent avseende år 2016. De relativa osäkerhetsmarginalerna (95 %) redovisas för flertalet av resultat i årsstatistiken. Skattningsförfarandet, så kallad rak uppräknings inom strata, justerar för bortfallet. Här antas att bortfallet "ser ut" som de svarande objekten.

Osäkerhetskällor för undersökningen är främst mätosäkerhet, urval och bortfall. Se kvalitetsdeklarationen för vidare beskrivning av osäkerhetskällorna.

Osäkerheten som beror på urval kan kvantifieras med hjälp av konfidensintervall. Skattningsarna i tabellbilagan anges oftast med ett associerat konfidensintervall. I de fall konfidensintervallen går under noll och därmed också innefattar negativa värden ska dessa inte tolkas bokstavligt eftersom vikter och sträckor är positiva storheter. Breda konfidensintervall indikerar framförallt att skattningen är mycket osäker.

6.2 Jämförbarhet och sammanvändbarhet

Mellan 1972 och 1999 har statistik tagits fram över svenska lastbilars transporter inom landet. Enligt den statistikharmonisering som påbjöds i och med EES-avtalet har Sverige sedan 1995 redovisat statistik över svenska lastbilars totala transportverksamhet, inklusive transporter i utlandet. Undersökningen utförs enligt Rådets förordning (EU) nr 70/2012 av den 18 januari 2012 om statistikrapportering om varutransporter på väg.

Vissa förändringar mellan definitioner i de tidigare undersökningarna, till och med 1999, och föreliggande undersökning kan noteras. I den tidigare undersökningen om inrikes trafik används begreppet "körning" medan det i undersökningen om utrikestrafiken insamlades statistik per "utlandsresa." I föreliggande undersökning är "sändning" det centrala observationsobjektet, medan körning är målobjektet. För de flesta typer av körningar är sändning och körning ekvivalenta begrepp. Se kvalitetsdeklarationen för en fördjupning kring detta. I nuvarande undersökning ska alla transporter med svenskregistrerade lastbilar uppges varför även cabotage (inrikestrafik i annat land än Sverige) och tredjelandsstrafik omfattas av undersökningen. I den tidigare utrikesundersökningen skulle resan starta i Sverige för att ingå i undersökningen. Från och med år 2003 infördes en något förändrad urvalsmetod, främst i syfte att förbättra precisionen i utrikestrafiken. Den förändrade metoden kan medföra att tidsserierna inte kan jämföras fullt ut. 2012 genomfördes ytterligare en ny stratifiering. I princip ska en ny stratifiering inte innebära att nivåerna på målstorheterna förändras, vilket betyder att tidsserier går att jämföra före och efter den nya stratifieringen. Detta gäller framförallt rörande skattningar på totalnivå. Rörande skattningar nedbrutna på redovisningsgrupper, som i sig är mer osäkra än resultat på totalnivå, bör viss försiktighet iaktas vid tolkning.

Den omräkning för stilleståndsproblematiken som infördes i och med 2014 års undersökning utgör som tidigare nämnts en stor förändring i undersökningen. Jämförbarheten med tidigare års skattningar är i och med denna förklarad. För mer information om omräkningen, se undersökningens kvalitetsdeklaration. För årsskattnings avseende 2012 och 2013 framtagna med den nya skattningsmetodiken, se Trafikanalys Statistik 2015:23. För kvartalsskattnings avseende 2012, 2013 och 2014 framtagna med den nya skattningsmetodiken, se Trafikanalys Statistik 2015:22. Båda finns publicerade på Trafikanalys webbplats.

6.3 Administrativa uppgifter

Trafikanalys är statistikansvarig myndighet för den officiella statistiken inom transport- och kommunikationssektorn. På uppdrag av Trafikanalys produceras statistiken av Statisticon AB.

Undersökningen utförs i enlighet med Rådets förordning (EU) nr 70/2012 av den 18 januari 2012 om statistikrapportering om varutransporter på väg. I enlighet med förordningen kommer avidentifierade uppgifter att överföras till EU:s statistiska databaser. Uppgifterna som lämnas till EU är sekretesskyddade enligt Euratom 1588/90.

Skyldighet att lämna uppgifter till undersökningen föreligger enligt lagen om den officiella statistiken (SFS 2001:99), förordningen om den officiella statistiken (SFS 2001:100) och föreskriften TRAFAFS 2012:1. Uppgifter som lämnas till Trafikanalys hanteras enligt Offentlighets- och sekretesslagen 24 kap §8 (SFS 2009:400).

6.4 Tillgänglighet och förståelighet

Statistiken publiceras per kvartal och år. Rapporten finns tillgänglig i PDF- och Excelformat på Trafikanalys webbplats www.trafa.se

De uppgifter som Eurostat efterfrågar presenteras i Eurostats publikationer:

Panorama of Transport, EU Transport in figures, Statistics in Focus och New Cronos (Eurostats databas).

Den statistiska årsrapporten består av en textdel omfattande förord, sammanfattning, avsnitt om lastbilstrafik 2016, godstransporter i Sverige, lastbilstrafik i ett internationellt perspektiv samt bilagor med tabeller, definitioner, fakta om statistiken och ordlista. Undersökningen är dokumenterad i föreliggande text, i kvalitetsdeklarationen för undersökningen som finns på Trafikanalys hemsida samt i Trafikanalys PM 2015:10 om omräkningen av lastbilsstatistiken till följd av stilleståndsproblematiken. Vidare finns statistiken beskriven i SCB:s rapport R&D Report 2003:1 (om stratifieringen 2003) samt i Trafikanalys PM 2011:14 (om stratifieringen 2012).

Frågor rörande lastbilstrafikundersökningen kan ställas till Sara Berntsson

(010-414 42 07, sara.berntsson@trafa.se) på Trafikanalys.

Frågor rörande genomförandet av undersökningen kan ställas till Mats Nyfjäll

(010-130 80 23, mats.nyfjall@statisticon.se) på Statisticon AB.

7 Engelsk ordlista/Glossary

Svenska/Swedish	Engelska/English	Svenska/Swedish	Engelska/English
Antal	Number	Miljöklass	Environmental class
Använda	Use	Mindre än 0,5 av enheten	Less than half of the unit employed
Avlastningsregion	Dispatch Area	Mottagarland	Receiving country
Avsändarland	Country of origin	Och	And
		Omräknad	Recalculated
Axlar	Axle configuration	Pallastat gods	Palletized goods
Bankebil (Timmerbil)	Timber lorries	Pålastningsregion	Loading region
Destination	Destination	Region	Regional divisions
Dragbil	Road tractor	Regionsindelning	Regional divisions
Eller	Or	Respektive	Respectively
Export	Export	Skåpbil	Van
Fast bulkgoods	Solid bulk goods	Stora containrar	Large freight containers
Flakbil	Flatbed Lorries	Storstadsområden	City areas
Flytande bulkgoods	Liquid bulk goods	Svenskregistrerade lastbilar	Swedish registered Lorries
Fordonets ålder	Age of the vehicle	Tankbil	Tanker
Fot	Ft	Till	To
Från	From		
Färjelinje	Ferry line	Ton	Tonnes
Förklaring	Description	Ton-kilometer (ton-km)	Tonne-kilometres
Godsmängd	Quantity of goods	Totalt	Total
Import	Import	Totalvikt	Maximum permissible weight
Inrikes godstransporter	National road goods transport	Transportarbete	Tonne-kilometres performed
Inrikestrafik	National transport	Transportavstånd	Length of haul

Intet finns att redovisa	Magnitude nil	Transporter	Haulages
		Tredjelandstrafik	Cross-trade
Karosseri	Carrossery	Tur och retur	To/from Sweden
Kilometer (km)	Kilometres	Uppgift ej tillgänglig	Data not available
Kommun	Municipality	Uppgifter kan ej förekomma	Data not applicable
Korrigerad uppgift	Corrected data	Ursprung	Origin
Kvantitet	Quantity	Utan	Without
Körda kilometer	Kilometres driven	Utbytbara lastenheter	Swap/Swop bodies
Last	Load	Utförlig	Detailed
Lastad godsmängd	Loaded goods	Utlandet	International destinations
Lossad godsmängd	Unloaded goods	Utrikes godstransporter	International road goods transport
Län	County	Utrikestrafik	International transport
Länder	Countries	Varugrupp	Commodity group
Maximilastvikt	Load capacity	Växelflak	Swap bodies
Med	With	År	Year
Mest	Most	Övriga lasttyper	Other cargo types
Miljoner	Millions		



Trafikanalys är en kunskapsmyndighet för transportpolitiken. Vi analyserar och utvärderar föreslagna och genomförda åtgärder inom transportpolitiken. Vi ansvarar även för officiell statistik inom områdena transporter och kommunikationer. Trafikanalys bildades den 1 april 2010 och har huvudkontor i Stockholm samt kontor i Östersund.

Trafikanalys
Torsgatan 30
113 21 Stockholm

Tel 010 414 42 00
Fax 010 414 42 10
trafikanalys@trafa.se
www.trafa.se