

Färdtjänst och riksfärdtjänst 2022



287 600

personer hade färdtjänst-
tillstånd i slutet av året.



27

färdtjänstillstånd
per 1 000 invånare var
utfärdade.



78 %

av tillståndsinnehavarna
var 65 år eller äldre.



68 %

nyttjade sitt
färdtjänstillstånd.



9 miljoner

resor utfördes
med färdtjänst.



31

färdtjänstresor var
genomsnittet per
tillståndsinnehavare.



7 500

personer reste
med riksfärdtjänst.



32 200

resor utfördes
med riksfärdtjänst.

Statistikens omfattning

Färdtjänst och riksfärdtjänst 2022 innehåller statistik om antal färdtjänstillstånd samt färdtjänst- och riksfärdtjänstresor. Statistiken baseras på uppgifter från Sveriges kommuner, Regionala kollektivtrafikmyndigheter samt Riksfärdtjänsten AB.

Detta är en sammanfattning av statistiken Färdtjänst och riksfärdtjänst 2022 (Trafikanalys Statistik 2023:21).

Publiceringsdatum: 2023-06-16.

Denna statistik ingår i Sveriges officiella statistik (SOS) och Trafikanalys är statistikansvarig myndighet inom området transporter och kommunikationer. Trafikanalys analyserar och utvärderar svensk transportpolitik och ansvarar för den officiella statistiken.

Färdtjänst kräver tillstånd

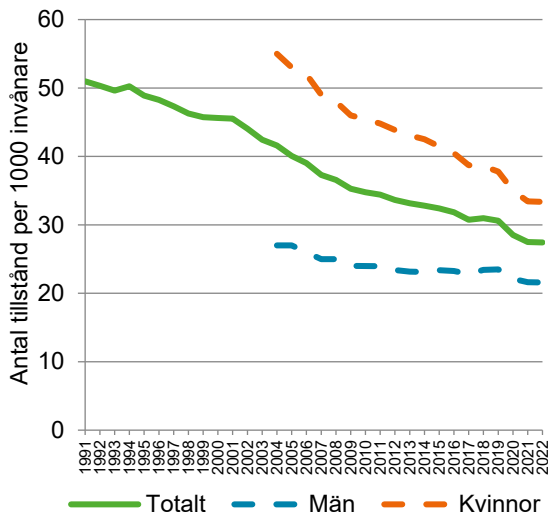
Färdtjänst är till för personer som har väsentliga svårigheter att resa med allmänna kommunikationer.

Tillstånd för färdtjänst prövas av kommunen där man bor, eller den regionala kollektivtrafikmyndigheten om kommunen har överlåtit hanteringen till denna. En individuell behovsprövning ligger till grund för ett beslut om färdtjänsttillstånd.¹

Fortsatt färre färdtjänsttillstånd per capita

I slutet av 2022 hade 287 600 personer färdtjänsttillstånd i Sverige, en marginell ökning med 0,5 procent från året innan. Antalet tillstånd har dock minskat med 35 procent sedan mätningarna startade 1991, trots en ökning av Sveriges befolkning under samma tid med 22 procent.

Drygt 27 personer per 1 000 invånare hade färdtjänsttillstånd 2022, jämfört med knappt 28 personer föregående år. 1991 var antalet 51 personer, vilket motsvarar en minskning med 46 procent (Figur 1).



Figur 1. Antal personer med färdtjänsttillstånd per 1 000 invånare, totalt samt per kön. Per den 31 december åren 1991–2022.

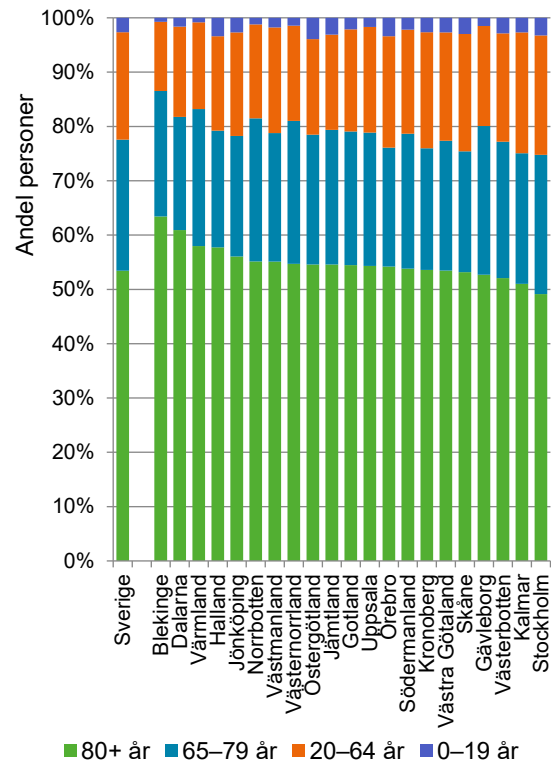
Vanligare med färdtjänsttillstånd bland kvinnor

Det är vanligare att kvinnor har färdtjänsttillstånd än män, men den skillnaden har minskat över tid, dock marginellt i den senaste undersökningen 2022. År 2004, när första mätningen uppdelat på kön gjordes, var det dubbelt så vanligt med färdtjänsttillstånd bland kvinnor som män. 2022

fanns 33 tillstånd per 1 000 kvinnor, att jämföra med 22 per 1 000 män (Figur 1). Totalt sett är det fler kvinnor med färdtjänsttillstånd, men bland personer yngre än 45 år det vanligare för män.

Majoriteten med tillstånd är 80 år eller äldre

Drygt hälften (53 procent) av alla personer med färdtjänsttillstånd är 80 år eller äldre och nästan fyra av fem finns i gruppen 65 år och uppåt (Figur 2). Andelen som var 80 år eller äldre varierar något mellan länen, från som lägst 49 procent i Stockholms län till 63 procent i Blekinge län. I Östergötlands län var andelen färdtjänsttillstånd bland personer under 20 år störst, med nästan 4 procent (Figur 2).



Figur 2. Åldersfördelning bland personer med färdtjänsttillstånd per den 31 december 2022. Per län och ålder.

Fortsatt återhämtning av resor efter pandemin

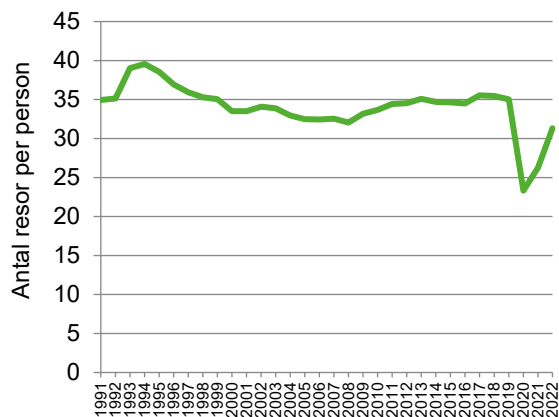
Den 9 februari 2022 togs de flesta åtgärderna i samhället mot spridningen av covid-19 bort. Det totala antalet färdtjänstresor uppgick till 11 miljoner resor året innan pandemin och minskade till 6,9 miljoner 2020 och 7,5 miljoner 2021.

Under 2022 genomfördes 9 miljoner färdtjänstresor. Antalet resor har alltså stigit med 20 procent jämfört

¹ Enligt lag (1997:736) om färdtjänst.

med föregående år, men ligger fortfarande lägre än före pandemin. Färdtjänstresorna 2022 var 2 miljoner färre än 2019.

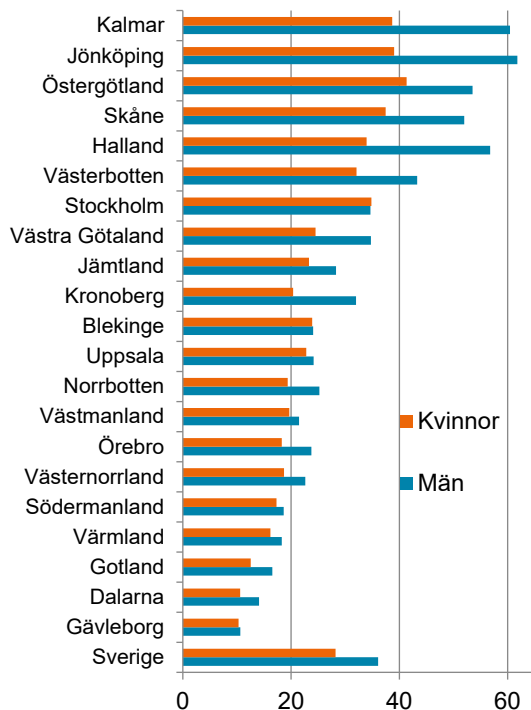
Antalet enkelresor uppgick till 31 per person med tillstånd 2022, fortfarande under genomsnittet på 35 resor under perioden 1991–2019 (Figur 3).



Figur 3. Antal utförda färdtjänstresor 2022 per person med färdtjänsttillstånd (31 december). Åren 1991–2022.

Män reser mer än kvinnor

Även om en större andel kvinnor har tillstånd, genomför män i genomsnitt fler färdtjänstresor per person (Figur 4).



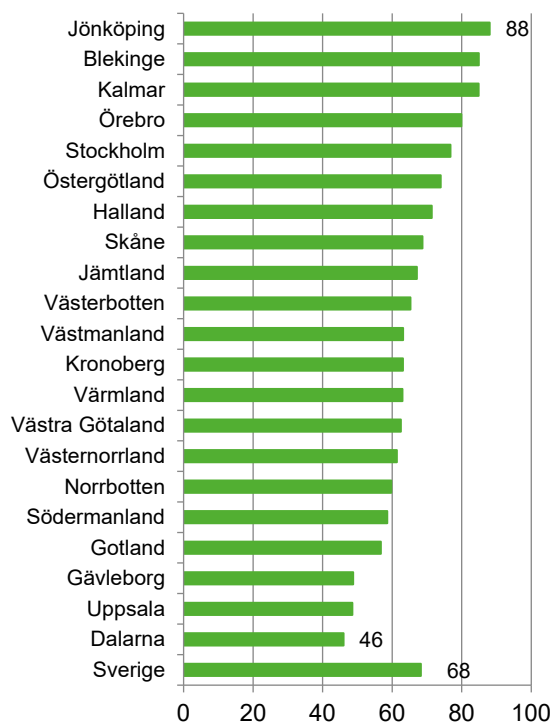
Figur 4. Genomsnittligt antal utförda färdtjänstresor 2022 per person med färdtjänsttillstånd (31 december). Per län och kön.

En man med färdtjänsttillstånd gjorde i genomsnitt 36 resor under 2022 medan kvinnor gjorde 28 resor. Skillnaderna mellan kvinnors och mäns resande är dock olika stora i olika delar av landet. I fyra län (Jönköping, Kalmar, Halland, Kronoberg) genomför männen mer än 55 procent fler resor per person än kvinnorna medan män och kvinnor i Stockholm, Gävleborg och Blekinge län reser lika mycket.

Stora regionala skillnader i användning av färdtjänst

Av de färdtjänsttillstånd som gällde den 31 december 2022 hade 68 procent nyttjats under året.² Minsta nyttjandet av färdtjänsten uppmäts för Dalarna (46 procent) och mest användes tjänsten i Jönköping (88 procent).

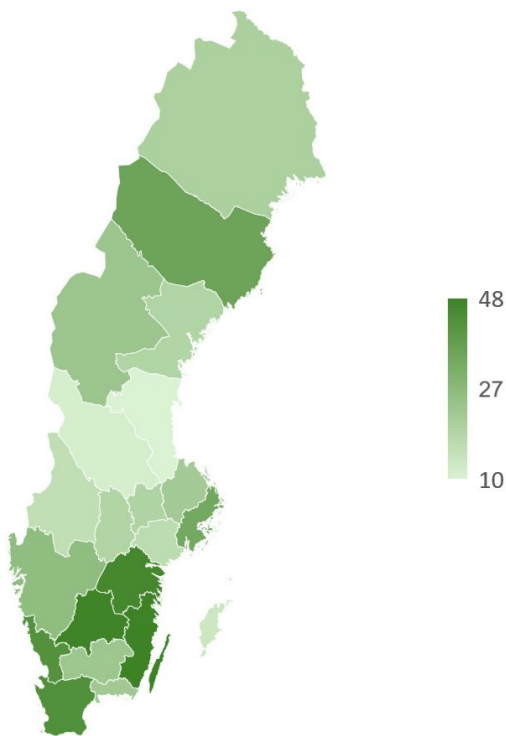
Nyttjandegraden på Gotland som föregående år endast var 38 procent steg 2022 till 57 procent (Figur 5).



Figur 5. Andel (procent) personer med färdtjänsttillstånd som använt färdtjänsten under 2022. Per län.

Regionala skillnader syns även på genomsnittligt antal resor per person med färdtjänsttillstånd, från cirka 10 resor per person i Gävleborgs län till 48 resor per person i Kalmar län (Figur 6).

² Nyttjande avser alla personer som har haft färdtjänsttillstånd under 2022.



Figur 6. Genomsnittligt antal resor 2022 per person med färdtjänsttillstånd (31 december). Per län.

Tillstånd för riksfärdtjänst

Riksfärdtjänst är en transport som sträcker sig över en eller flera kommungränser och kan beviljas för längre resor, exempelvis för att besöka släkt och vänner. Till skillnad mot färdtjänsten tilldelas i regel inget generellt tillstånd för riksfärdtjänst, utan tillstånd måste sökas för varje enskild resa.

Tjänsten riktar sig dock till samma grupp som för färdtjänsten och det är samma instanser som prövar tillstånden, dvs. kommuner eller regionala kollektivtrafikmyndigheter.³

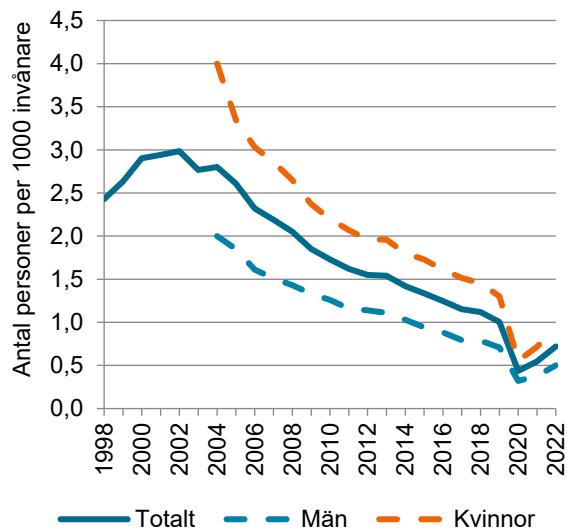
Fortsatt återhämtning även för riksfärdtjänsten

I förhållande till färdtjänst används riksfärdtjänsten i liten omfattning. Totalt reste 7 500 personer med riksfärdtjänst 2022, varav 65 procent var kvinnor.

Nyttjandet av riksfärdtjänst har minskat stadigt sedan 2004 (Figur 7). Då nyttjades tjänsten av 3 personer (som gjort minst en resa med riksfärdtjänst) per 1 000 invånare. 2019 (före pandemin) hade den siffran minskat till 1 person per 1 000 invånare.

Under 2022 uppgick nyttjandet till nästan 0,72 personer per 1 000 invånare. Precis som med färdtjänsten syns en återhämtning under 2022

jämfört med pandemiåren 2020 och 2021, men nyttjandet är fortfarande lägre än 2019.



Figur 7. Antal personer som använt riksfärdtjänsten per 1 000 invånare. Åren 1998–2022.

Fler kvinnor än män använder riksfärdtjänst

Av Figur 7 framgår att fler kvinnor än män använder riksfärdtjänsten, 2022 var det cirka 85 procent fler kvinnor än män. Av de som använde riksfärdtjänst 2022 minst en gång var 44 procent i åldersgruppen 80 år eller äldre och 68 procent var 65 år eller äldre.

Endast 2 procent (136 personer) av de som använde riksfärdtjänsten 2022 var under 20 år.

Män gör i genomsnitt fler riksfärdtjänstresor

Fler kvinnor än män använder riksfärdtjänsten, men det genomsnittliga resandet bland nyttjarna är högre för männen. De kvinnliga resenärerna gjorde i genomsnitt 4,1 enkelresor medan motsvarande antal för männen var 4,5 (Figur 8).

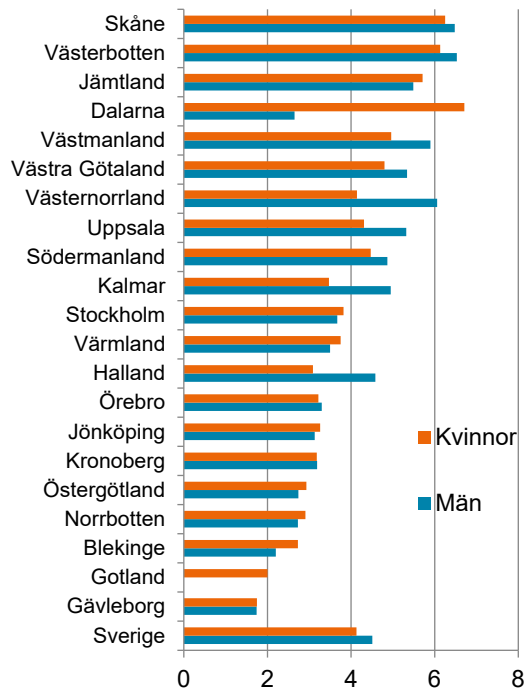
Den genomsnittliga riksfärdtjänstresenären i landet gjorde 4,3 enkelresor under 2022.

Liksom färdtjänst finns det regionala skillnader. Totalt sett genomfördes per resenärer flest enkelresor i Skåne och Västerbotten, med ett genomsnitt på 6,3 enkelresor per resenär och minst i Gävleborg med 1,8 enkelresor per resenär.

Det genomsnittliga resandet bland männen var mest omfattande i Skåne och Västerbotten med 6,5 enkelresor. Det högsta genomsnittliga resandet per riksfärdtjänstresenär uppmättes för kvinnorna i

³ Enligt lag (1997:735) om riksfärdtjänst.

Dalarna med 6,7 enkelresor medan motsvarande värde för männen i Dalarna var endast 2,7.



Figur 8. Genomsnittligt antal enkelresor 2022 per riks-färdtjänstresenär (31 december). Per län och kön.

Mer information

Du hittar tabellerna med statistik samt tidigare års tabeller samt beskrivande rapporter här:
www.trafa.se/kollektivtrafik/fardtjanst/.

Det finns också möjlighet att göra egna statistikuttag om färdtjänst och riksfärdtjänst i vår portal:
www.trafa.se/kollektivtrafik/fardtjanst/?cw=1&q=t1201

Kontakt:

Fredrik Söderbaum
Telefon: 010-414 42 23
E-post: fredrik.soderbaum@trafa.se

Filippa Egnér
Telefon: 010-414 42 24
E-post: filippa.egner@trafa.se