

Färdtjänst och riksfärdtjänst 2021



286 700

personer hade
färdtjänstillstånd i slutet
av året.



28

färdtjänstillstånd
per 1 000 invånare
var utfärdade.



77 %

av tillståndsinnehavarna
var 65 år eller äldre.



65 %

nyttjade sitt
färdtjänstillstånd.



7,5 miljoner

resor utfördes
med färdtjänst.



26

färdtjänstresor var
genomsnittet per
tillståndsinnehavare.



5 700

personer reste
med riksfärdtjänst.



23 000

resor utfördes
med riksfärdtjänst.

Statistikens omfattning

Färdtjänst och riksfärdtjänst 2021 innehåller statistik om antal färdtjänstillstånd samt färdtjänst- och riksfärdtjänstresor. Statistiken baseras på uppgifter från Sveriges kommuner, Regionala kollektivtrafikmyndigheter samt Riksfärdtjänsten AB.

Detta är en sammanfattning av statistiken Färdtjänst och riksfärdtjänst 2021 (Trafikanalys Statistik 2022:22).

Publiceringsdatum: 2022-06-17

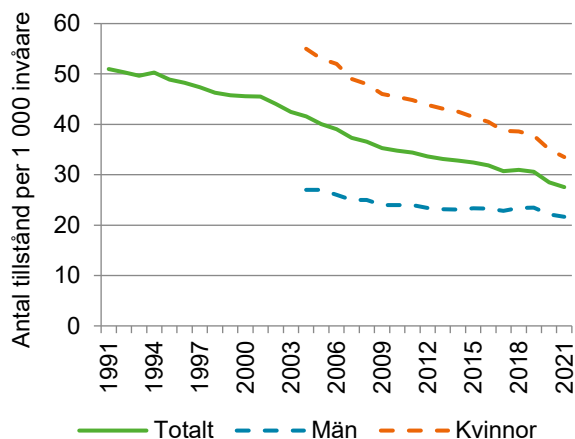
Denna statistik ingår i Sveriges officiella statistik (SOS) och Trafikanalys är statistikansvarig myndighet inom området transporter och kommunikationer. Trafikanalys analyserar och utvärderar svensk transportpolitik och ansvarar för den officiella statistiken.

Färdtjänst kräver tillstånd

Färdtjänst är till för personer som har väsentliga svårigheter att resa med allmänna kommunikationer. Tillstånd för färdtjänst prövas av kommunen där man bor, eller den regionala kollektivtrafikmyndigheten om kommunen har överlåtit hanteringen till denna. En individuell behovsprövning ligger till grund för ett beslut om färdtjänstillstånd.¹

Fortsatt minskning av utfärdade färdtjänstillstånd

I slutet av 2021 hade 286 700 personer färdtjänstillstånd i Sverige, en minskning med 3 procent från året innan. Antalet tillstånd är den lägsta sedan mätningarna startade 1991, en minskning med 35 procent (Figur 1).



Figur 1. Antal personer med färdtjänstillstånd per 1 000 invånare, totalt samt per kön. Per den 31 december åren 1991–2021.

Om färdtjänstillstånd sätts i relation till befolkningen hade nästan 28 personer per 1 000 invånare färdtjänstillstånd 2021, mot 51 personer 1991 (-46 procent) då antalet tillstånd per invånare var som högst.

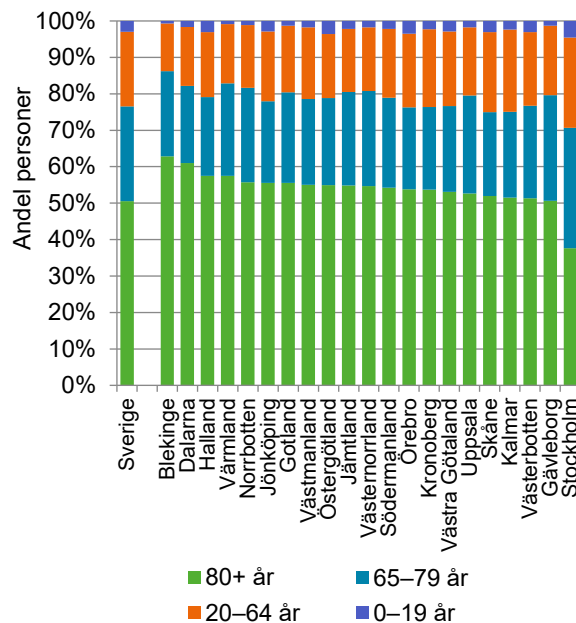
Skillnaden mellan män och kvinnor med avseende på färdtjänstillstånd minskar

Det är vanligare att kvinnor har färdtjänstillstånd än män, men den skillnaden har minskat över tid. 2004 var det dubbelt så vanligt med färdtjänstillstånd bland kvinnor som män. År 2021 fanns 33 tillstånd per 1 000 kvinnor, att jämföra med 22 per 1 000 män (Figur 1).

Hälften av alla personer med färdtjänstillstånd är 80 år eller äldre och nästan fyra av fem finns i

gruppen 65 år och uppåt, vilket framgår av Figur 2. Det är relativt yngre personer som beviljats färdtjänstillstånd i Stockholm än i övriga landet.

I Stockholm utgör gruppen med tillstånd som är 19 år eller yngre fem procent, de som är 80 år eller äldre endast 38 procent samt gruppen 65 år och äldre drygt 70 procent (Figur 2).



Figur 2. Åldersfördelning bland personer med färdtjänstillstånd per den 31 december 2021. Per län och ålder.

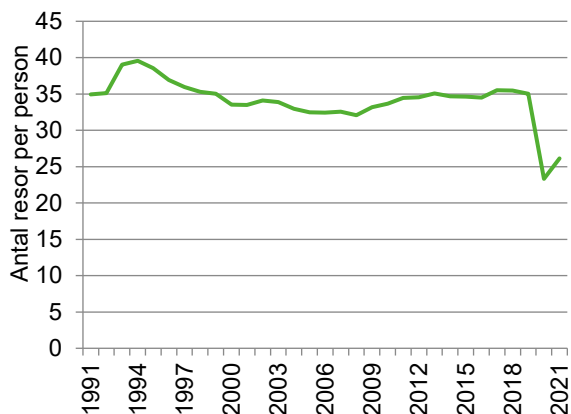
I Blekinge är gruppen med tillstånd äldst. Drygt 6 av 10 är över 80 år och nästan 9 av 10 är över 65.

En försiktig återhämtning trots fortsatt pandemi

Delar av 2021 var fortfarande mycket påverkade av pandemin. Det totala antalet färdtjänstresor har legat runt 11 miljoner resor sedan 2005 men minskade till strax under 7 miljoner 2020, för att sedan öka till 7,5 miljoner 2021 (+9 procent).

Antalet enkelresor uppgick till 26 per person med tillstånd 2021, en svag återhämtning från bottennoteringen 2020, men fortfarande långt under genomsnittet på 35 resor under perioden 1991–2019 (Figur 3).

¹ Enligt lag (1997:736) om färdtjänst.

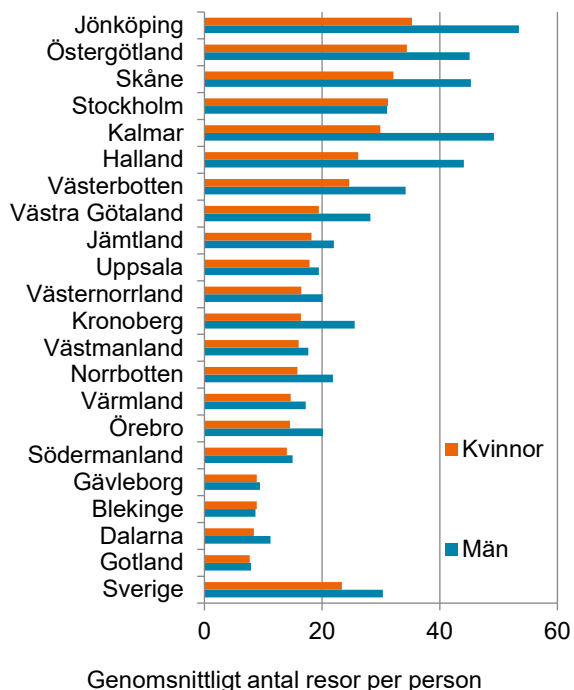


Figur 3. Antal utförda färdtjänstresor 2021 per person med färdtjänsttillstånd (31 december). Åren 1991–2021.

Män reser mer än kvinnor

Män genomför i genomsnitt fler färdtjänstresor än kvinnor (Figur 4). En man med färdtjänsttillstånd gjorde i genomsnitt 30 resor under 2021 medan kvinnor gjorde 23 resor. Skillnaderna mellan kvinnors och mäns resande är dock olika stora i olika delar av landet.

I Hallands län genomför männen nästan 70 procent fler resor än kvinnorna medan män och kvinnor i Stockholm, Gävleborg, Gotland och Blekinge län reser lika mycket.

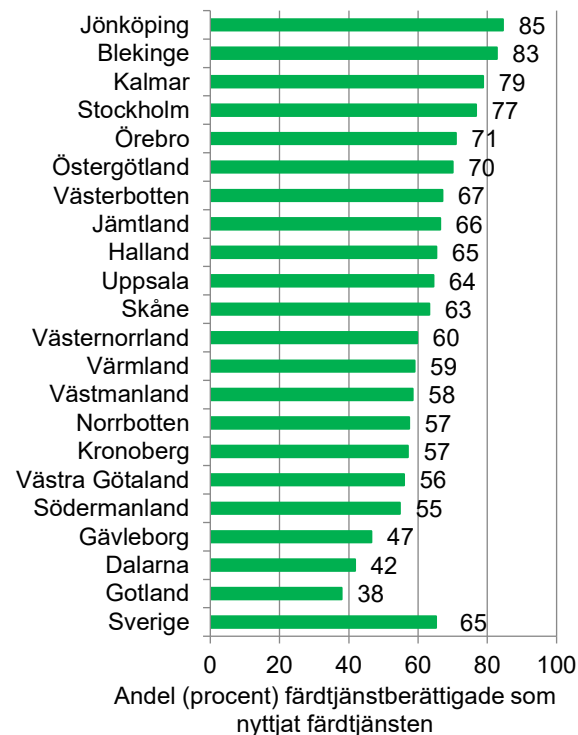


Figur 4. Genomsnittligt antal utförda färdtjänstresor 2021 per person med färdtjänsttillstånd (31 december). Per län och kön.

² Nyttjande avser alla personer som har haft färdtjänsttillstånd under 2021.

Stora regionala skillnader i användning av färdtjänst

Av de färdtjänsttillstånd som gällde den 31 december 2021 hade 65 procent nyttjats under året.² Minsta nyttjandet av färdtjänsten uppmäts på Gotland där knappt 4 av 10 med tillstånd använt tjänsten. Det kan jämföras med Blekinge och Jönköping där motsvarande andel är över 80 procent (Figur 5).



Figur 5. Andel (procent) personer med färdtjänsttillstånd som använt färdtjänsten under 2021. Per län.

Tillstånd för riksfärdtjänst

Riksfärdtjänst är en transport som sträcker sig över en kommungräns och kan beviljas för längre resor, exempelvis för att besöka släkt och vänner. Till skillnad mot färdtjänsten tilldelas i regel inget generellt tillstånd för riksfärdtjänst, utan tillstånd måste sökas för varje enskild resa. Tjänsten riktar sig dock till samma grupp som för färdtjänsten och det är samma instanser som prövar tillstånden, dvs. kommuner eller regionala kollektivtrafikmyndigheter.³

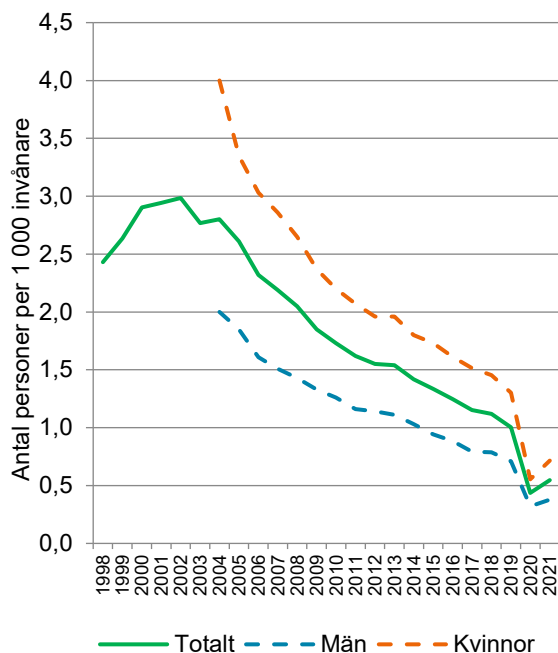
³ Enligt lag (1997:735) om riksfärdtjänst.

En svag återhämtning även för riksfärdtjänsten

I förhållande till färdtjänst används riksfärdtjänsten i liten omfattning. Totalt reste 5 700 personer med riksfärdtjänst 2021, varav 3 700 var kvinnor.

Nyttjandet av riksfärdtjänst har minskat stadigt sedan 2004. Då nyttjades tjänsten av 3 personer per 1 000 invånare (som gjort minst en resa med riksfärdtjänst). 2019 (före pandemin) hade den siffran minskat till 1 person per 1 000 invånare. Under 2021 uppgick nyttjandet till nästan 0,6 personer per 1 000 invånare. Precis som med färdtjänsten syns en svag återhämtning under 2021 från året innan.

Av Figur 6 framgår att en högre andel kvinnor än män använder riksfärdtjänsten åren 2008–2021, cirka 70–90 procent fler kvinnor än män.



Figur 6. Antal personer som använt riksfärdtjänsten per 1 000 invånare. Åren 1998–2021.

Av de som använde riksfärdtjänst 2021 minst en gång var 44 procent i åldersgruppen 80 år eller äldre och 68 procent var 65 år eller äldre. Endast två procent (120 personer) av de som använde riksfärdtjänsten 2021 var under 20 år.

Mer information

Du hittar tabellerna med statistik samt tidigare års tabeller samt beskrivande rapporter här:

www.trafa.se/kollektivtrafik/fardtjanst/.

Det finns också möjlighet att göra egna statistikuttag om färdtjänst och riksfärdtjänst i vår portal:

www.trafa.se/kollektivtrafik/fardtjanst/?cw=1&q=t1201.

Kontakt:

Fredrik Söderbaum

Telefon: 010-414 42 23

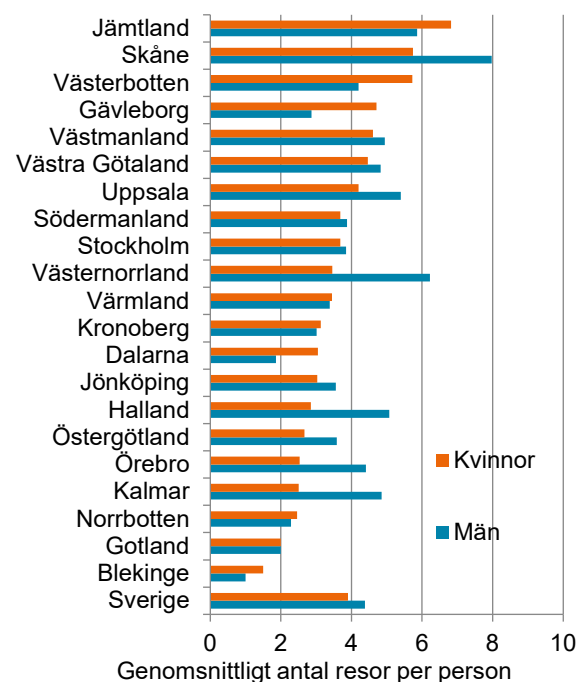
E-post: fredrik.soderbaum@trafa.se

Fler kvinnor än män använder riksfärdtjänsten, men män gör fler resor

Fler kvinnor än män använder riksfärdtjänsten, men det genomsnittliga resandet bland nyttjarna av riksfärdtjänsten är högre för männen. De kvinnliga resenärerna gjorde i genomsnitt 3,9 enkelresor medan motsvarande antal för männen var 4,4 (Figur 7). Den genomsnittliga riksfärdtjänstresenären i landet gjorde 4,1 enkelresor under 2021.

Totalt sett genomförde resenärerna flest enkelresor i Skåne, med ett genomsnitt på 6,7 enkelresor per resenär och minst i Blekinge med 1,5 enkelresor per resenär.

Det genomsnittliga resandet bland männen var mest omfattande i Skåne med 8,1 enkelresor. Det högsta genomsnittliga resandet per kvinnlig riksfärdtjänstresenär uppmättes i Jämtland med 6,8 enkelresor.



Figur 7. Genomsnittligt antal enkelresor 2021 per riksfärdtjänstresenär (31 december). År 2021 efter län och kön.