

## Färdtjänst och riksfärdtjänst 2019



**315 000**

personer hade  
färdtjänsttillstånd.



**31**

färdtjänsttillstånd  
per 1 000 invånare  
var utfärdade.



**78 %**

av tillståndsinnehavarna  
var 65 år eller äldre.



**3 av 4**

nyttjade sitt  
färdtjänsttillstånd.



**11 miljoner**

resor utfördes  
med färdtjänst.



**35**

färdtjänstresor var  
genomsnittet per  
tillståndsinnehavare.



**10 300**

personer reste  
med riksfärdtjänst.



**46 000**

resor utfördes  
med riksfärdtjänst.

### Statistikens omfattning

Färdtjänst och riksfärdtjänst 2019 innehåller statistik om antal färdtjänsttillstånd, färdtjänst- och riksfärdtjänstresor samt kostnader för och intäkter från färdtjänst och riksfärdtjänst. Statistiken baseras på uppgifter från Sveriges kommuner, Regionala kollektivtrafikmyndigheter samt Riksfärdtjänsten AB.

Detta är en sammanfattning av Färdtjänst och riksfärdtjänst 2019 (Trafikanalys Statistik 2020:22). Detta statistikblad återpubliceras i september 2020 med 2019 års kostnader och intäkter för färdtjänst och riksfärdtjänst som hämtas från SCB:s årliga insamling av räkenskapsammandrag för kommuner och regioner.

Publiceringsdatum: 2020-09-29.

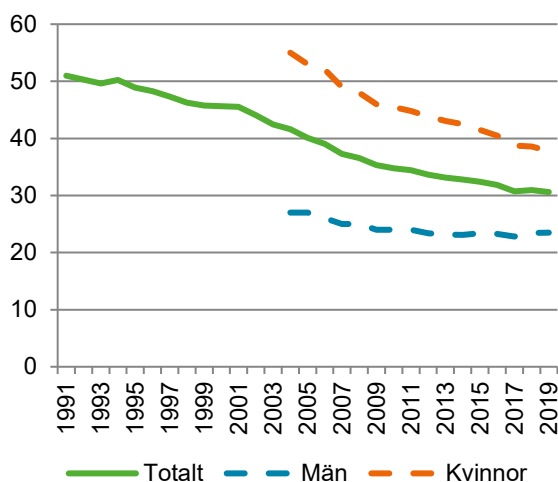
Denna statistik ingår i Sveriges officiella statistik (SOS) och Trafikanalys är statistikansvarig myndighet inom området transporter och kommunikationer. Trafikanalys analyserar och utvärderar svensk transportpolitik och ansvarar för den officiella statistiken.

## Färdtjänst kräver tillstånd

Färdtjänst är till för personer som har väsentliga svårigheter att resa med allmänna kommunikationer. Tillstånd för färdtjänst prövas av kommunen där man bor, eller den regionala kollektivtrafikmyndigheten om kommunen har överlåtit hanteringen. En individuell behovsprövning ligger till grund för ett beslut om färdtjänstillstånd.<sup>1</sup>

## Utfärdade färdtjänstillstånd blir färre

I slutet av 2019 hade 315 000 personer färdtjänstillstånd i Sverige, en liten minskning från året innan. Antal tillstånd har minskat med 28 procent sedan 1991, samtidigt som befolkningen har ökat under samma period. Om färdtjänstillstånd sätts i relation till befolkningen hade cirka 31 personer per 1 000 invånare färdtjänstillstånd 2019, mot 51 personer 1991 (-40 procent) då antalet tillstånd per invånare var som högst (Figur 1).



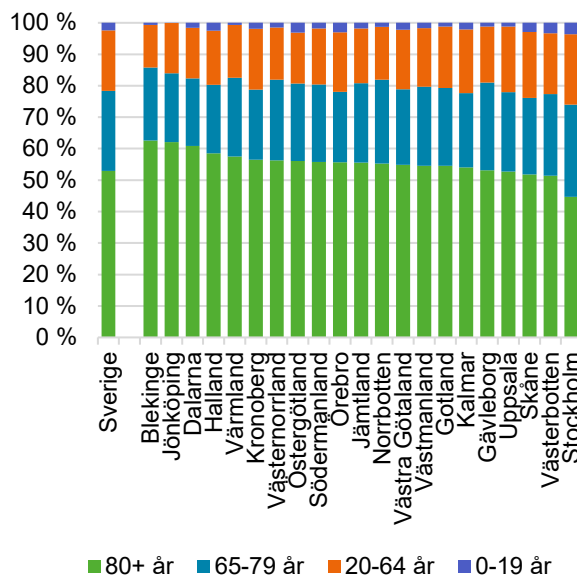
Figur 1. Antal personer med färdtjänstillstånd per 1 000 invånare, totalt samt per kön. Per den 31 december åren 1991–2019.

## Större andel kvinnor har färdtjänstillstånd

Sedan 2004 finns statistik om antalet färdtjänstillstånd fördelat på män och kvinnor. Kvinnor innehar i högre utsträckning färdtjänstillstånd än män, men skillnaderna minskar över tid (Figur 1). År 2019 fanns 38 tillstånd per 1 000 kvinnor, att jämföra med 24 per 1 000 män. Minskningen i antalet tillstånd har varit kraftigare för kvinnor än för män. År 2004 var det dubbelt så många kvinnor som män som hade färdtjänstillstånd (55 respektive 27 per 1 000 invånare).

Drygt hälften av innehavarna av färdtjänstillstånd 2019 var 80 år eller äldre, och var fjärde var mellan 65 och 79 år gammal. Endast 2 procent var 19 år eller yngre (Figur 2). Detta innebär att knappt en femtedel av dem med färdtjänstillstånd 2019 var i arbetsför ålder (20–64 år).

Åldersfördelningen bland innehavarna av färdtjänstillstånd var relativt homogen mellan länen 2019, även om vissa regionala skillnader går att se. I Stockholm var 26 procent av alla som hade färdtjänstillstånd under 65 år. Detta kan jämföras med Blekinge där enbart 14 procent av de med färdtjänstillstånd var yngre än 65 år (se Figur 2).



Figur 2. Åldersfördelning bland personer med färdtjänstillstånd per den 31 december 2019. Per län och ålder.

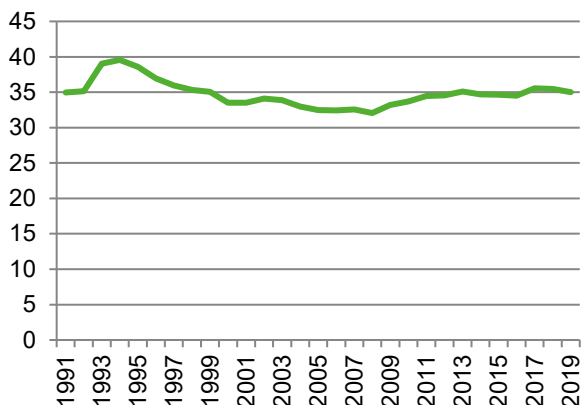
Skillnaderna mellan länen är däremot mer påtagliga när det gäller tillstånd i förhållande till befolkningen. Västernorrland ligger högst med 46 personer med tillstånd per 1 000 invånare, medan Kalmar ligger lägst med 23 per 1 000 invånare.

## Resandet per tillstånd är relativt konstant

Det totala antalet enkelresor med färdtjänst har sedan 1991 minskat från drygt 15 miljoner resor till 11 miljoner resor 2019 (-28 procent). Jämfört med 2018 har resandet minskat med 1 procent 2019.

Under hela perioden 1991–2019 har dock antalet resor per person med färdtjänstillstånd varit relativt konstant, omkring 35 resor per person och år (Figur 3).

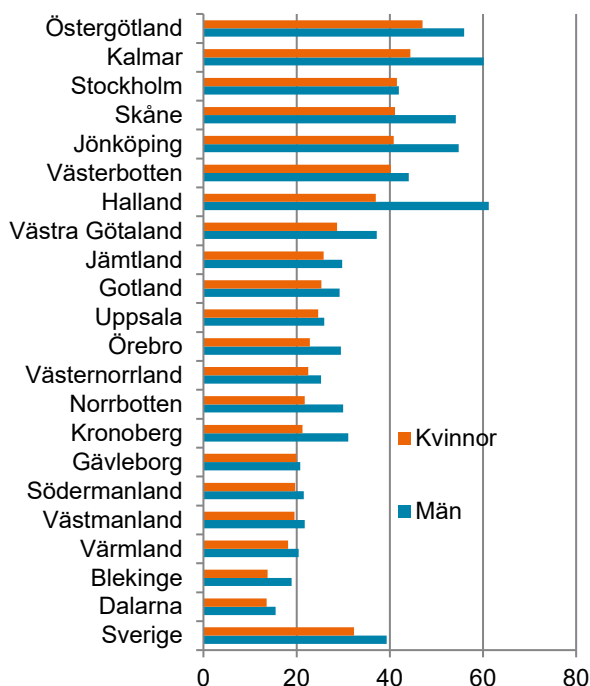
<sup>1</sup> Enligt lag (1997:736) om färdtjänst.



Figur 3. Antal utförda färdtjänstresor per person med färdtjänsttillstånd per den 31 december. Åren 1991–2019.

## Män reser mer än kvinnor

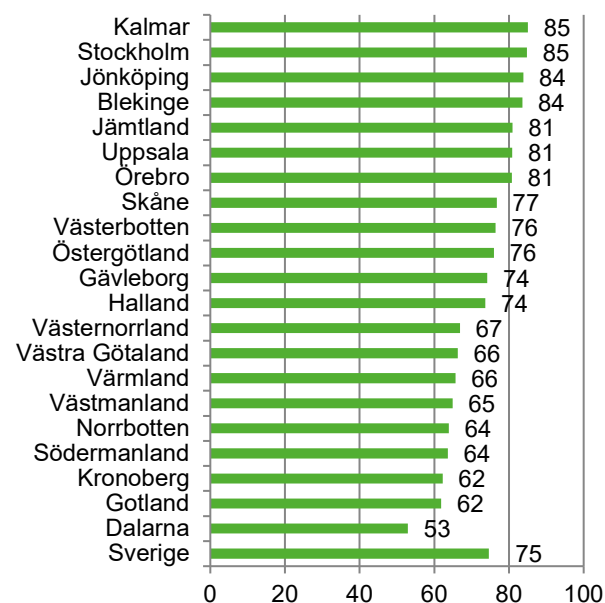
Nyttjandet av färdtjänst skiljer sig mellan män och kvinnor. Även om en större andel kvinnor har tillstånd, genomför män i genomsnitt fler färdtjänstresor (Figur 4). De regionala skillnaderna är dock stora. I Hallands län reste männen 66 procent mer än kvinnorna, medan resandet i stort sett är jämnt fördelat mellan könen i Stockholms och Gävleborgs län.



Figur 4. Genomsnittligt antal utförda färdtjänstresor per person med färdtjänsttillstånd per den 31 december 2019. Per län och kön.

## Stora regionala skillnader i användning av färdtjänst

Av de färdtjänsttillstånd som gällde den 31 december 2019 hade 75 procent nyttjats under året (Figur 5). Lägsta nyttjandet av färdtjänsten uppmäts i Dalarnas län, där enbart hälften med tillstånd använt tjänsten, medan Kalmar och Stockholms län hade högst andel nyttjade tillstånd med 85 procent.



Figur 5. Andel (procent) personer med färdtjänsttillstånd som använt färdtjänsten under 2019. Per län.

Antalet resor per invånare med färdtjänsttillstånd varierade rejält mellan länen, från cirka 13 resor per person med tillstånd i Blekinge till 50 resor per person i Skåne och Östergötland.

## Tillstånd för riksfärdtjänst

Riksfärdtjänst är en transport som sträcker sig över kommungräns och kan beviljas för längre resor, exempelvis för att besöka släkt och vänner. Till skillnad mot färdtjänsten tilldelas i regel inget generellt tillstånd för riksfärdtjänst, utan tillstånd måste sökas för varje enskild resa. Tjänsten riktar sig dock till samma grupp som färdtjänsten och det är samma instanser som prövar tillstånden, dvs. kommuner eller regionala kollektivtrafikmyndigheter.<sup>2</sup>

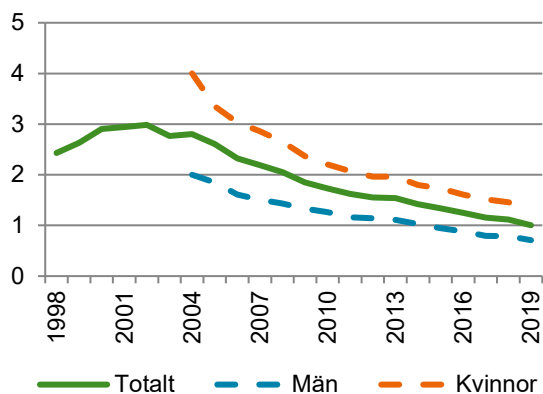
## Nyttjandet av riksfärdtjänst minskar

I förhållande till färdtjänst används riksfärdtjänsten i ganska liten omfattning. Under 2019 reste cirka 10 300 personer med riksfärdtjänst minst en gång,

<sup>2</sup> Enligt lag (1997:735) om riksfärdtjänst.

varav 6 600 var kvinnor. Det är betydligt lägre än de 21 500 personerna som använde riksfärdtjänst 1998. Trenden är att nyttjandet minskar.

Om antalet som använt riksfärdtjänst minst en gång sätts i relation till folkmängden framgår minskningen ännu tydligare (Figur 6). För 2019 uppmättes det lägsta antalet hittills, en resenär per 1 000 invånare. År 2004 var det dubbelt så många kvinnor som män som använde riksfärdtjänsten (per 1 000 invånare), därefter har den relativa skillnaden minskat över tid.



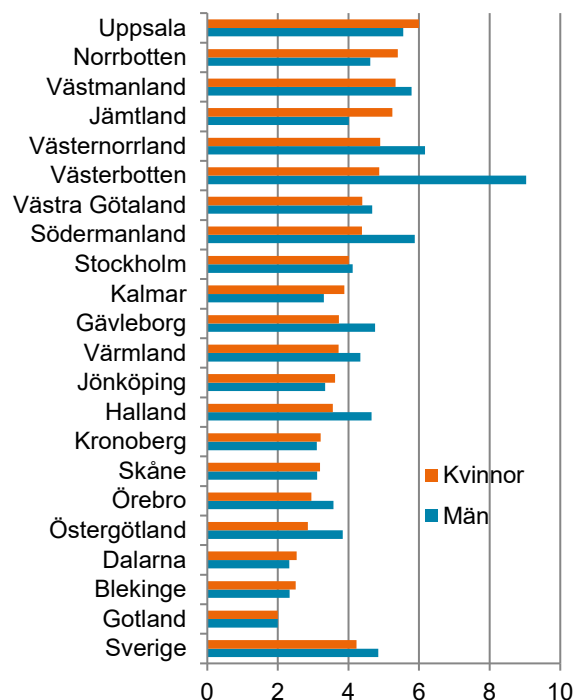
Figur 6. Antal personer som använt riksfärdtjänsten per 1 000 invånare per den 31 december. Åren 1998–2019.

Liksom färdtjänsten används även riksfärdtjänsten främst av äldre personer. Av de som använt riksfärdtjänst var 42 procent i åldersgruppen 80 år eller äldre och 67 procent var 65 år eller äldre. Endast två procent (180 personer i hela riket) av de som använde riksfärdtjänsten 2019 var under 20 år.

## Män gör i genomsnitt fler riksfärdtjänstresor

Den genomsnittliga riksfärdtjänstresenären i landet gjorde 4,4 resor under 2019. Även om fler kvinnor än män använde tjänsten var det genomsnittliga resandet bland nyttjarna av riksfärdtjänsten något högre för männen (Figur 7). Det finns dock regionala skillnader. I Västerbottens län var det nästan dubbelt så stort resande bland de manliga resenärerna som de kvinnliga, medan det genomsnittliga resandet var något större bland kvinnor i exempelvis Jämtlands län.

I Västerbottens län företogs flest resor per person som nyttjat riksfärdtjänst, i genomsnitt 6,4 resor. Minst antal resor företogs på Gotland med 2 resor per person.



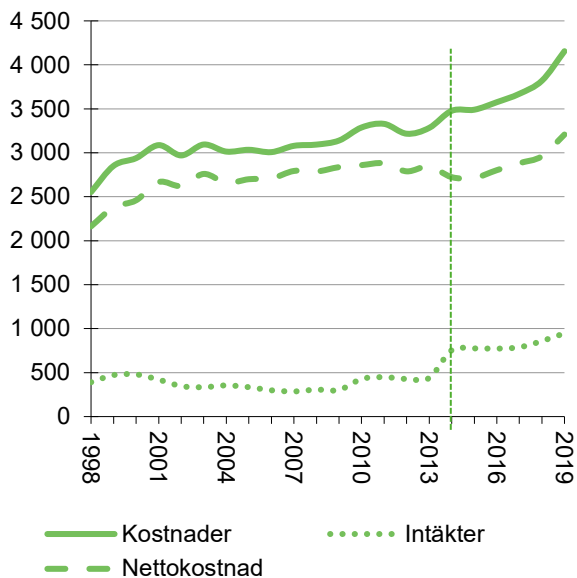
Figur 7. Genomsnittligt antal resor per riksfärdtjänstresenär, år 2019, efter län och kön.

## Kostnader för färdtjänst och riksfärdtjänst

Statistiska centralbyrån (SCB) samlar årligen in uppgifter om kommunernas kostnader för färdtjänst och riksfärdtjänst sammantaget. Från och med statistikåret 2014 insamlas även motsvarande för regionerna.

För 2019 redovisar SCB att kommunernas sammanlagda kostnad uppgick till 2 472 miljoner kronor medan intäkterna uppgick till 327 miljoner. Därtill kommer kostnader och intäkter för färdtjänst på regional nivå, vilka 2019 uppgick till 1 683 respektive 621 miljoner kronor.

Bruttokostnaderna för färdtjänst och riksfärdtjänst i riket blev därmed totalt 4 155 miljoner kronor året 2019 och intäkterna 948 miljoner kronor, vilket ger en total nettokostnad på 3 208 miljoner kronor.



Totalt sett har nettokostnaden ökat med 48 procent sedan år 1998, trots det minskade resandet (Figur 8). Observera dock att värdena inte är helt jämförbara över tid (se avsnitt 5.1 i kvalitetsdeklarationen).

Figur 8. Intäkter, kostnader och nettokostnader (i miljoner kr) för färdtjänst och riksfärdtjänst, 1998–2019. 2019 års priser.  
Anm.: För ytterligare information se Tabell 12 och 13 i tabellverket.

### Mer information

Du hittar tabellerna med statistik samt tidigare års tabeller samt beskrivande rapporter här: [www.trafa.se/kollektivtrafik/fardtjanst/](http://www.trafa.se/kollektivtrafik/fardtjanst/). Det finns också möjlighet att göra egna statistikuttag om bantrafik i vår portal: <https://www.trafa.se/kollektivtrafik/fardtjanst/?cw=1&q=t1201>.

#### Kontakt:

Fredrik Söderbaum  
Telefon: 010-414 42 23  
E-post: [fredrik.soderbaum@trafa.se](mailto:fredrik.soderbaum@trafa.se)

Fredrik Lindberg  
Telefon: 010-414 42 36  
E-post: [fredrik.lindberg@trafa.se](mailto:fredrik.lindberg@trafa.se)