

Punktlighet på järnväg 2024



87 %

var persontågens
punktlighet – RT(5).



92 %

var kortdistanstågens
punktlighet – RT(5).



84 %

var medeldistanstågens
punktlighet – RT(5).



70 %

var långdistanstågens
punktlighet – RT(5).



82–90 %

varierade tillförlitligheten
mellan vid uppdelning på
månad – RT(5).



50–94 %

varierade tillförlitligheten
mellan vid uppdelning på
län – RT(5).



85–92 %

varierade tillförlitligheten
mellan vid uppdelning på
veckans dagar – RT(5).



83–94 %

varierade tillförlitligheten
mellan vid uppdelning på
dygnets timmar – RT(5).

Statistikens omfattning

Statistikens fokus är på persontågens punktlighet som mäts med punktlighetsmättet (RT). RT motsvarar andelen av de framförda persontågen, som ankommit i tid. Siffran inom parentes efter RT anger tiden (minuter) som tågen tillåts anlända efter tidtabell med för att räknas som i tid. Det är förhållandena vid tågens slutstation som visas i statistiken.

Statistiken om punktlighet på järnväg baseras på registeruppgifter från Trafikverkets uppföljningssystem för tågtrafik. Den omfattar persontåg på svenska järnvägsanläggningar utom tåg på Saltsjö- och Roslagsbanan.

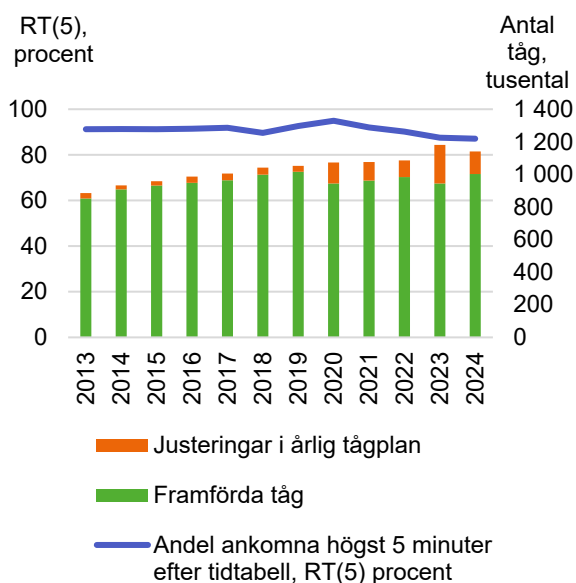
Detta är en sammanfattning av statistiken ur: Punktlighet på järnväg 2024, Statistik 2025:4.
Publiceringsdatum: 2025-02-27.

Denna statistik ingår i Sveriges officiella statistik (SOS) och Trafikanalys är statistikansvarig myndighet inom området transporter och kommunikationer. Trafikanalys analyserar och utvärderar svensk transportpolitik och ansvarar för den officiella statistiken.

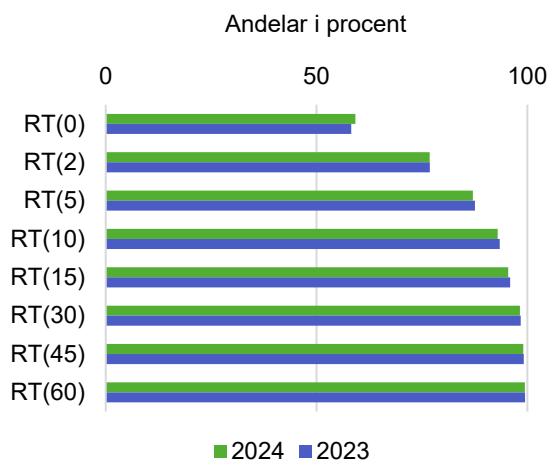
Rekordlåg punktlighet för framförda persontåg

Under 2024 anlände 87,1 procent av de framförda tågerna till sin slutstation högst fem minuter efter tidtabell. Detta markerar den lägsta årsnoteringen för punktlighet för framförda persontåg sedan Trafikanalys började publicera statistik om punktlighet på järnväg, och är för andra gången året i rad under 90 procent.

Punktligheten för de framförda tågerna 2024 är 0,5 procentenheter lägre jämfört med 2023, och det är en nedgång med 7,9 procentenheter jämfört med 2020, som hade den högsta punktligheten under den senaste 10-årsperioden.



Figur 1. RT(5), andel av framförda persontåg som anlät slutstation högst fem minuter efter tidtabell, och antal framförda tåg samt justeringar i fastställd årlig plan. År 2013–2024.



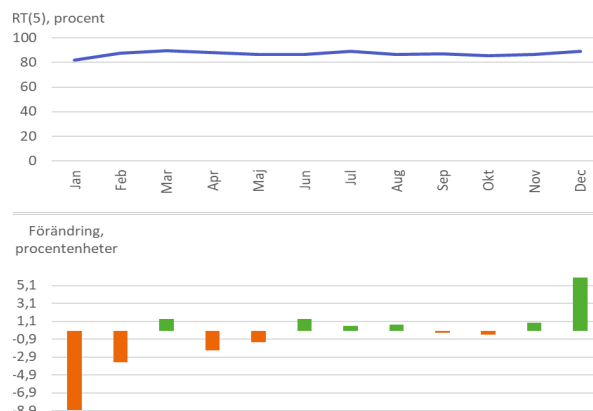
Figur 2. Andel av framförda persontåg som anlät slutstation enligt tidtabell eller högst 2, 5, 10, 15, 30, 45 och 60 minuter efter tidtabell. 2022–2024.

Andelen ankomna tåg enligt tidtabellen var 59,2 procent av de framförda tågerna, en liten ökning med 1 procentenheter jämfört med 2023, (Figur 2). Tåg som anlände till sin slutstation högst 15 minuter efter tidtabell utgjorde drygt 95 procent av de framförda tågerna, en minskning med 0,5 procentenheter jämfört med föregående år, medan tåg som anlände sin slutstation högst 60 minuter efter tidtabell utgjorde 99,4 procent av de framförda tågerna, en minskning med 0,1 procentenheter jämfört med 2023.

Sett till årets månader var punktligheten som högst under mars med 89,7 procent av de framförda tågerna ankomna till slutstationen högst fem minuter efter tidtabell. Den lägsta punktligheten under 2024 noterades under januari med 82 procent av de framförda tågerna ankomna högst fem minuter efter tidtabell.

Jämfört med motsvarande månad 2023 så försämrades punktligheten för framförda tåg under 6 av årets månader, mest under januari med 8,8 procentenheter, följt av februari med 3,5 procentenheter samt under april med 2,1 procentenheter.

Vanligtvis brukar januari ha en hög punktlighet jämfört med årets månader men under 2024 noterades den sämsta januaripunktligheten sedan Trafikanalys började publicera statistik om punktlighet på järnväg. I december 2024 noterades en förbättring av punktligheten med 5,9 procentenheter jämfört med december 2023 (Figur 3).



Figur 3. RT(5), andel av framförda persontåg som anlät slutstation högst fem minuter efter tidtabell, fördelat efter månad, samt förändring i punktlighet jämfört med motsvarande månad året innan. År 2024.

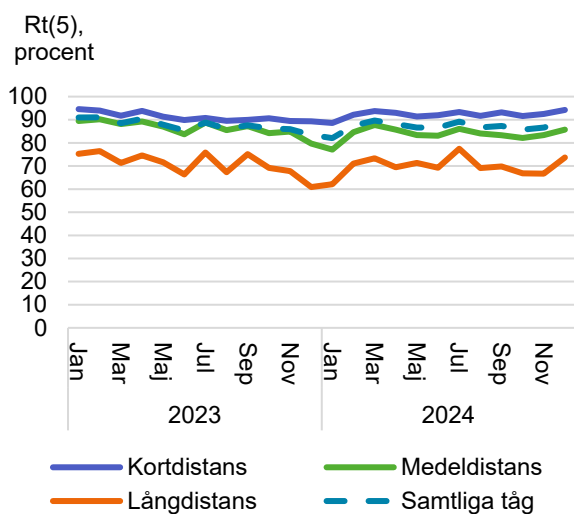
Punktlighet för långdistans-tåg försämrades mest

Tåg som framförs längre sträckor har generellt svårare att komma fram i tid. Kortdistanståg utgör drygt hälften av alla planerade tåg och är vanligtvis mest tillförlitliga. Under 2024 kom drygt 92 procent av de framförda kortdistanstågen fram till sin slutstation senast fem minuter efter tidtabell. Trots en förbättring med 1 procentenheter jämfört med

2023, är detta den näst sämsta årsnoteringen för kortdistanstågen, efter bottennoteringen 2023, sedan Trafikanalys började publicera statistik om punktlighet på järnväg.

Motsvarande andel för medeldistanstågen var 83,9 procent, vilket också är den sämsta årsnoteringen för medeldistanståg och är 2,7 procentenheter lägre än 2023.

Långdistanstågen, som är betydligt färre i antal, hade 70 procent av de framförda tågen som anlände till slutmålet inom fem minuter, vilket också är det sämsta punktligheten sedan 2013. Jämfört med 2023 var det en försämring med 1 procentenhet (Figur 4).



Figur 4. RT(5), andel av framförda persontåg som anländt slutstation högst fem minuter efter tidtabell, per tågkategori och månad. År 2023 och 2024.

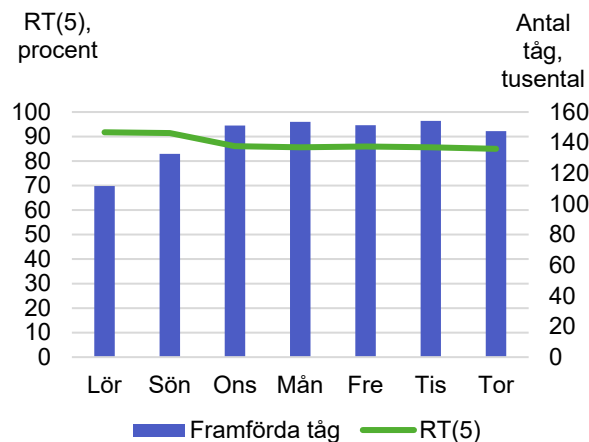
Kraven som resenärerna har på tågens tidshållning kan tänkas påverkas av längden på resan. Därmed är det intressant att jämföra tågkategorierna även utifrån olika förseningstoleranser.

Om förseningstoleransen sätts till 2 minuter för kortdistanståg, 5 minuter för medeldistanståg och 10 minuter för långdistanståg, går det att utläsa av statistiken att medeldistanstågen under 2024 var de mest pålitliga med en tolererad punktlighet på 83,9 procent. Motsvarande siffra för kortdistanstågen var 83,8 procent medan långdistanstågen var minst punktliga med 79,8 procent tolererad punktlighet för framförda tåg under 2024.

Högre tillförlitlighet på helgen är återkommande

På helgerna var punktligheten högre än under vardagar. På lördagar och söndagar anlände 91,7 respektive 91,4 procent av de framförda tågen till sin slutstation högst 5 minuter efter tidtabell, vilket var 0,7 procentenheter högre för vardera dagen jämfört med motsvarande dag året innan. På

vardagar låg motsvarande andel mellan 85,0 och 86,1 procent, vilket kan jämföras med 86,1 och 86,8 procent under 2023.

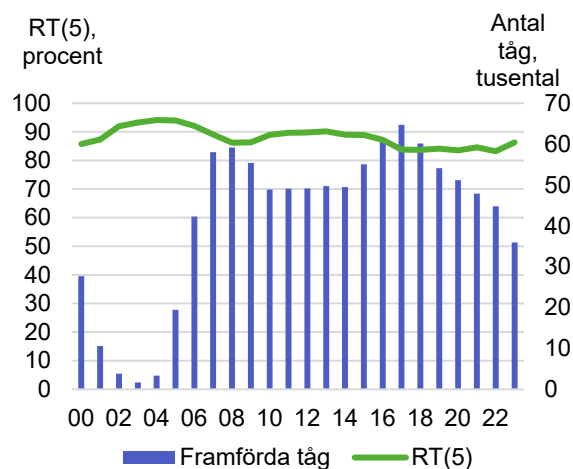


Figur 5. RT(5), andel av framförda persontåg som anländt slutstation högst fem minuter efter tidtabell, och antal framförda tåg. Fördelat på veckodag 2024.

Lägre tillförlitlighet under rusningstrafik

Punktigheten varierade också beroende på tid på dygnet. Under 2024 var skillnaden 10,9 procentenheter mellan timmarna med den högsta respektive lägsta punktligheten. Den högsta uppmätningen var 94,1 procent mellan kl. 4.00 och 4.59, medan den lägsta var 83,2 procent mellan kl. 22.00 och 22.59.

Även avseende tid på dygnet går det att se ett tydligt samband mellan antal planerade tåg och tågens tillförlitlighet, det är ett mönster som har sett likadant ut över de senaste åren. I samband med att morgontrafiken kommer i gång sjunker tågens tillförlitlighet som sedan stiger när trafiken avtar under dagen. I samband med högtrafiken under eftermiddagen går tillförlitligheten åter ner.

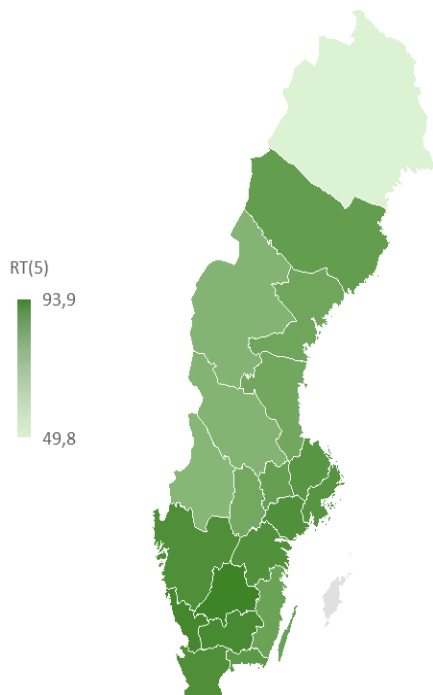


Figur 6. RT(5), andel av framförda persontåg som anländt slutstation högst fem minuter efter tidtabell, och antal framförda tåg. Fördelat på ankomststomme 2024.

Stor variation mellan länen

Mellan olika län fanns fortsatt stora skillnader. Andelen av framförda tåg som anlände till slutstationen högst 5 minuter efter tidtabell varierade från 49,8 till 93,9 procent under 2024.

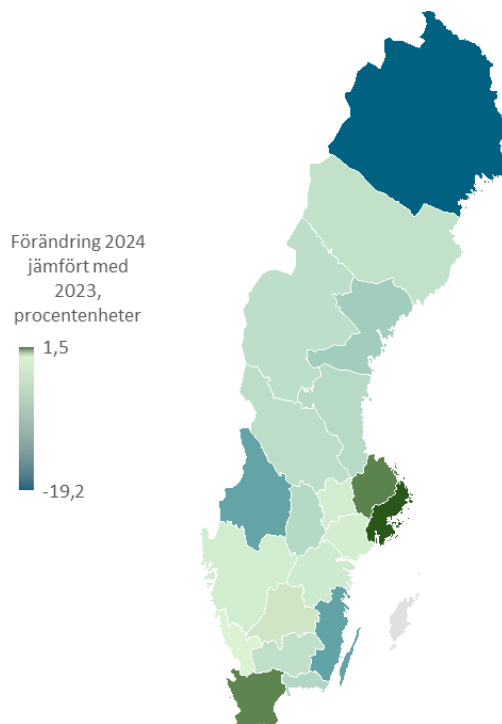
Högst punktlighet hade Jönköpings län och Hallands län, 93,9 respektive 92,3 procent medan Norrbotten och Värmland hade den lägsta, 49,8 respektive 73,4 procent.



Figur 7. RT(5), andelen (procent) av framförda persontåg som anlät slutstation högst fem minuter efter tidtabell, per län 2024.
Anmärkning: Gotland saknar trafikerad järnväg.

I jämförelsen mellan län är det viktigt att komma ihåg att det är tågens slutstationer som avgör länstillhörighet och att det är olika sorters tåg som trafikerar länen.

Jämfört med året innan förbättrades punktligheten för Stockholms län med 1,5 procentenheter. Störst försämring hade Norrbottens län, en minskning med 19,2 procentenheter jämfört med 2023.



Figur 8. Förändring av RT(5). År 2024 jämfört med år 2023, per län.
Anmärkning: Gotland saknar trafikerad järnväg.

Mer information

Du hittar tabellsamlingar med den officiella statistiken och tidigare års tabeller samt beskrivande rapporter här: www.trafa.se/bantrafik/punktlighe-pa-jarnvag.

Det finns också möjlighet att göra egna statistikuttag om punktlighet på järnväg i vår statistikportal: www.trafa.se/bantrafik/punktlighe-pa-jarnvag/?cw=1&q=t0604.

Kontakt:

Namn: Abboud Ado
Telefon: 010-414 42 48

E-post: Abboud.ado@trafa.se

Fredrik Söderbaum
010-414 42 23

Fredrik.soderbaum@trafa.se