



Punktlighet framförda persontåg till slutstation 2024 kvartal 4 *Punctuality of arrived passenger trains at terminating station 2024 quarter 4*

Publiceringsdatum: 2025-01-30

Kontaktpersoner:

Fredrik Söderbaum

[tel: 010-414 42 23](tel:010-414 42 23), [e-post: fredrik.soderbaum@trafa.se](mailto:fredrik.soderbaum@trafa.se)

Abboud Ado

[tel: 010-414 42 48](tel:010-414 42 48), [e-post: abboud.ado@trafa.se](mailto:abboud.ado@trafa.se)

Innehållsförteckning/Contents

Innehåll

[Kort om statistiken](#)
[Definitioner](#)
[Tabelldefinitioner](#)
[Teckenförklaring](#)

- [Tabell A.](#) [Historisk tabell, antal framförda persontåg samt punktlighet för persontåg till slutstation fördelat på månad – samtliga tåg](#)
- [Tabell B.](#) [Skillnad mellan Punktlighet för framförda persontåg till slutstation och Sammanvägt tillförlitlighetsmått \(STM\) fördelat på månad](#)
- [Tabell C.](#) [Skillnad mellan Punktlighet för framförda persontåg till slutstation och Sammanvägt tillförlitlighetsmått \(STM\) för tåg ankomna högst 5 minuter efter tidtabell fördelat på månad - tågsort](#)
- [Tabell 1.](#) [Punktlighet för framförda persontåg till slutstation fördelat per kvartal – samtliga tåg1](#)
- [Tabell 2.](#) [Punktlighet för framförda persontåg till slutstation fördelat på år månad – samtliga tåg1](#)
- [Tabell 3.](#) [Punktlighet för framförda persontåg till slutstation fördelat på månad – kortdistanståg1](#)
- [Tabell 4.](#) [Punktlighet för framförda persontåg till slutstation fördelat på månad – medeldistanståg1](#)
- [Tabell 5.](#) [Punktlighet för framförda persontåg till slutstation fördelat på månad – långdistanståg1](#)
- [Figur 1:](#) [Punktlighet för resandetåg till slutstation, andel av de framförda persontågen som anlänt slutstation högst 5 minuter efter tidtabell, per månad. Persontåg \(totalt\) uppdelat på kort-, medel- och långdistanståg](#)
- [Figur 2:](#) [Uppföljning av tågplan vid slutstation, tåg inom olika tidsmarginaler fördelat på månad – persontåg](#)

Contents

[The Statistics in Brief](#)
[Definitioner](#)
[Tabelldefinitioner](#)
[Legends](#)

- [Table A.](#) [Historical overview, number of arrived passenger trains at the terminating station and punctuality at the terminating station by month – all trains](#)
- [Table B.](#) [Difference between Punctuality for passenger trains at the terminating station and Combined performance measure \(CPM\) of all trains by month](#)
- [Table C.](#) [Difference between Punctuality for passenger trains at the terminating station and Combined performance measure \(CPM\) of trains arrived at the latest 5 minutes after scheduled time by month - passenger train category](#)
- [Table 1.](#) [Punctuality for passenger trains at the terminating station by quarter – all trains](#)
- [Table 2.](#) [Punctuality for passenger trains at the terminating station by month – all trains](#)
- [Table 3.](#) [Punctuality for passenger trains at the terminating station by month – short-distance trains](#)
- [Table 4.](#) [Punctuality for passenger trains at the terminating station by month – medium-distance trains](#)
- [Table 5.](#) [Punctuality for passenger trains at the terminating station by month – long-distance trains](#)
- [Figure 1:](#) [Punctuality for passenger trains, percentage of passenger trains which arrived at the latest 5 minutes after scheduled time at the terminating station by month – passenger trains \(total\) and divided into short-, medium- and long-distance trains](#)
- [Figure 2:](#) [Evaluation of the working timetable at terminating station, trains on time by month – passenger trains](#)

Kort om statistiken/The Statistics in Brief

Statistikens ändamål och innehåll

Ändamålet med statistiken är att visa hur tillförlitligheten i persontrafiken på järnväg i Sverige utvecklas. Statistiken publiceras en gång per kvartal för att ge en aktuell men preliminär lägesbild. Därtill publiceras slutlig statistik en gång per år som också innehåller mer uppgifter, exempelvis med statistik per län.

Statistiken omfattar uppgifter om antalet tåg som planeras, anordnas, ställs in och framförs. Även omfattningen av tågens förseningar presenteras. Statistiken redovisas för alla persontåg samt uppdelad på olika tågsorter.

Den centrala variabeln i statistikens innehåll är *Punktlighet för framförda persontåg till slutstation*. Variabeln beskriver hur stor andel av persontågen som ankommit till slutstation i tid.

Statistikens framställning

Statistiken bygger på en totalundersökning av alla planerade ankomster av persontåg till slutstation på järnvägsanläggningar i Sverige, utom på anläggningarna *Saltsjöbanan* och *Roslagsbanan*. Underlaget till statistiken utgörs av registerdata som hämtas från Trafikverkets uppföljningssystem för tågtrafik.

Statistikens kvalitet

Tillförlitligheten anses vara tillräcklig för att uppfylla statistikens syfte men vissa osäkerhetskällor förekommer, främst kring mätningen. Att uppgifterna i Trafikverkets uppföljningssystem stämmer med verkligheten är viktigt men svårt att kontrollera. Uppföljningssystemet används dock brett inom Trafikverket och av tågoperatörerna vilket ökar sannolikheten att större och betydande fel hittas och rättas.

Det är viktigt att komma ihåg att statistik om tågens punktlighet och tillförlitlighet från andra utgivare, exempelvis Trafikverket, kan vara sammanställd enligt andra metoder och definitioner vilket påverkar sammanvändbarheten.

Purpose and content of the statistics

The purpose of the statistics is to show the evolving reliability of passenger trains in Sweden. The statistics are published quarterly to provide current but preliminary status reports. In addition, final statistics are published yearly, and they contain more data, for example, statistics broken down by county.

The statistics include data concerning the number of trains scheduled, arranged, cancelled, and run. The extent of train delays is presented as well. The statistics are reported for all passenger trains and are broken down by train type.

The key variable in the statistical content is *Punctuality of Arrived Passenger Trains at Terminating Station*. The variable represents the proportion of passenger trains that reached their terminal stations on time.

Generating the statistics

The statistics are based on a total survey of all scheduled arrivals of passenger trains at their terminal stations on railway systems in Sweden, except for the *Saltsjö Railway* and the *Roslag Railway*. The source for the statistics consists of register data obtained from the Swedish Transport Administration's follow-up system for train traffic.

Statistical quality

The reliability is considered sufficient to fulfil the purpose of the statistics, although certain error sources do exist, mainly regarding the measurement process. It is important for the data in the Transport Administration's follow-up system to be correct, but that is difficult to ascertain. However, the follow-up system is used widely within the Transport Administration and by the train operators, which increases the likelihood that any major errors will be detected and rectified.

It is important to bear in mind that statistics regarding train punctuality and reliability from other publishers, such as the Transport Administration, may be compiled using different methods and definitions, which affects their coherence.

Definitioner

Övergripande definitioner

Tågplan	Tidtabell för tågtrafiken samt tidplan för banarbeten. <i>I september varje år fastställer Trafikverket den årliga tågplanen för kommande tågplanepериод. En tågplanepериод startar klockan 0.00 andra söndagen i december och gäller till nästa period inleds.</i>
Justeringar av tågplan	Med justeringar av tågplanen avses tåg som anordnas eller ställs in före klockan 0.00 dagen före planerat avgångsdatum.
Akuta förändringar av tågplan	Med akuta förändringar av tågplanen avses tåg som anordnas eller ställs in efter klockan 0.00 dagen före planerat avgångsdatum.
Persontåg	Tåg som är avsett för transport av resenärer. <i>Endast persontåg på statliga järnvägsanläggningar, Inlandsbanan, Arlandabanan samt svenska delen av Öresundsbron omfattas. Statistiken omfattar inte Saltsjöbanan och Roslagsbanan.</i>
Tågsort	Persontåg delas in i tre tågsorter: kort-, medel- och långdistanståg. Klassningen av tågsort bestäms av respektive tågoperatör i samråd med Trafikverket och avser att avspejla såväl tågets transportuppgift som tekniska egenskaper. Persontåg som avser att transportera resenärer lokalt. Tågen annonseras vanligtvis som flyg- eller pendeltåg. Persontåg som avser att transportera resenärer regionalt. Tågen annonseras vanligtvis som regionaltåg. Persontåg som avser att transportera resenärer interregionalt. Tågen annonseras vanligtvis som fjärr-, natt- eller snabbtåg.
Kortdistanståg	Persontåg som avser att transportera resenärer lokalt. Tågen annonseras vanligtvis som flyg- eller pendeltåg.
Medeldistanståg	Persontåg som avser att transportera resenärer regionalt. Tågen annonseras vanligtvis som regionaltåg.
Långdistanståg	Persontåg som avser att transportera resenärer interregionalt. Tågen annonseras vanligtvis som fjärr-, natt- eller snabbtåg.
Slutstation	Sista platsen där persontåget har uppehåll för avstigande resenärer eller där persontåget passerar riksgräns.
Försening	Tidsskillnad mellan tågets faktiska och planerade ankomsttid till station enligt tidtabell. <i>Tåg som ankommit före tidtabell eller på utsatt tid räknas som ankomna enligt tidtabell. Sekunder registreras inte vid tidsavläsning av tågankomster vilket medför att tåg kan vara upp till och med 59 sekunder försenade och fortsatt räknas som ankomna enligt tidtabell. Exempelvis innebär det att förseningar mellan 5.00–5.59 minuter registreras som 5.00 minuter.</i> <i>Inställda kort-, medel- och långdistanståg räknas i statistiken som 30, 60 respektive 90 minuter försenade när förseningstid beräknas.</i>
Anordnade tåg	Tåg som planeras att framföras men som inte ingick i den fastställda årliga tågplanen. <i>Anordnade tåg utnyttjar restkapacitet i den fastställda årliga tågplanen. Ett anordnat tåg kan antingen vara en justering eller en akut förändring av tågplanen.</i>
Inställda tåg	Tåg som var planerade att framföras enligt tågplan men som inte framförts, räknas som inställda. <i>Ett tåg kan framföras en del av sin planerade sträcka. För den del som tåget inte framförs enligt tågplan räknas tåget som inställt. Ett inställt tåg kan antingen vara en justering eller en akut förändring av tågplanen.</i>
Punktlighet för framförda persontåg till slutstation	Punktlighet redovisas som andelen framförda tåg som ankommit till slutstation enligt tidtabell eller inom olika tidsintervall. <i>Tidsintervallen synliggör hur många minuter ett tåg ankommer till slutstation efter planerad ankomsttid. Exempelvis innebär "härav ankomna högst 5 minuter efter tidtabell", att tåg som ankommit högst 5 minuter efter tidtabell räknas vara i tid.</i>
Sammanvägt tillförlitlighetsmått (STM)	Tillförlitlighetsmått som redovisar andelen planerade tåg, dagen innan avgång, som ankommit till station enligt tidtabell eller inom olika tidsintervall. <i>STM visar andelen planerade tåg dagen innan avgång som ankommit i tid. Därmed sammanvägs tågens regularitet (andel av de planerade tågen som framförts) med tågens punktighet (andel av de framförda tågen som ankommit i tid) till ett tillförlitlighetsmått. Tåg räknas vara i tid om de ankommit enligt tidtabell eller inom olika tidsintervall. Tidsintervallen synliggörs inom parentes efter STM. Exempelvis innebär STM(5) att tåg som ankommit högst 5 minuter efter tidtabell räknas vara i tid.</i> <i>Akuta förändringar av tågplan, som är differensen mellan anordnade och inställda tåg, betraktas på samma sätt som försenade tåg i STM (genom regulariteten).</i>
Dag, månad och år	Avser kalenderdag, kalendermånad och kalenderår.
Veckodag	Avser planerad veckodag för avgång av persontåg.
Timme	Avser planerad timme för ankomst till station.
Län	Avser det län som stationen är belägen i.

Tabelldefinitioner

Tabelldefinitioner:

Definitionerna i denna del av rapporten beskriver vad tabellernas rader alternativt kolumner innefattar. Termer som redan har definierats under *Definitioner* används utan att förtydligas igen.

Tabell A. Historisk tabell, antal framförda persontåg samt punktlighet för persontåg till slutstation fördelat på månad – samtliga tåg

Kolumn 3: Anger antalet tåg som framförts till slutstation, samma som tabell 1 rad 2.

Kolumn 4: Anger andelen framförda tåg som ankommit slutstation högst 2 minuter efter tidtabell i procent.

Kolumn 5: Anger andelen framförda tåg som ankommit slutstation högst 5 minuter efter tidtabell i procent.

Kolumn 6: Anger andelen framförda tåg som ankommit slutstation högst 15 minuter efter tidtabell i procent.

Tabell B. Skillnad mellan Punktlighet för framförda persontåg till slutstation och Sammanvägt tillförlitlighetsmått (STM) fördelat på månad

Kolumn 3-7: Anger skillnad i procentenheter mellan måtten Punktlighet framförda persontåg till slutstation och Sammanvägt tillförlitlighetsmått (STM) för olika tidsintervall.

Kolumn 3: Anger skillnad i procentenheter mellan måtten Punktlighet framförda persontåg till slutstation och Sammanvägt tillförlitlighetsmått (STM) för persontåg ankomna högst 0 minuter efter tidtabell.

Kolumn 4: Anger skillnad i procentenheter mellan måtten Punktlighet framförda persontåg till slutstation och Sammanvägt tillförlitlighetsmått (STM) för persontåg ankomna högst 2 minuter efter tidtabell.

Kolumn 5: Anger skillnad i procentenheter mellan måtten Punktlighet framförda persontåg till slutstation och Sammanvägt tillförlitlighetsmått (STM) för persontåg ankomna högst 5 minuter efter tidtabell.

Kolumn 6: Anger skillnad i procentenheter mellan måtten Punktlighet framförda persontåg till slutstation och Sammanvägt tillförlitlighetsmått (STM) för persontåg ankomna högst 15 minuter efter tidtabell.

Kolumn 7: Anger skillnad i procentenheter mellan måtten Punktlighet framförda persontåg till slutstation och Sammanvägt tillförlitlighetsmått (STM) för persontåg ankomna högst 60 minuter efter tidtabell.

Tabell C. Skillnad mellan Punktlighet för framförda persontåg till slutstation och Sammanvägt tillförlitlighetsmått (STM) för tåg ankomna högst 5 minuter efter tidtabell fördelat på månad - tågsort

Kolumn 3: Anger skillnad i procentenheter mellan måtten Punktlighet framförda persontåg till slutstation och Sammanvägt tillförlitlighetsmått (STM) för samtliga persontåg ankomna högst 5 minuter efter tidtabell.

Kolumn 4: Anger skillnad i procentenheter mellan måtten Punktlighet framförda persontåg till slutstation och Sammanvägt tillförlitlighetsmått (STM) för kortdistanståg ankomna högst 5 minuter efter tidtabell.

Kolumn 5: Anger skillnad i procentenheter mellan måtten Punktlighet framförda persontåg till slutstation och Sammanvägt tillförlitlighetsmått (STM) för medeldistanståg ankomna högst 5 minuter efter tidtabell.

Kolumn 6: Anger skillnad i procentenheter mellan måtten Punktlighet framförda persontåg till slutstation och Sammanvägt tillförlitlighetsmått (STM) för långdistanståg ankomna högst 15 minuter efter tidtabell.

Tabell 1. Punktlighet för framförda persontåg till slutstation fördelat per kvartal – samtliga tåg1

Rad 1: Anger antalet persontåg som var inplanerade att framföras enligt fastställd årlig tågplan.

Rad 2: Anger antalet persontåg som ankommit till slutstation.

Rad 3, 5, 7, 9, 11, 13, 15, 17: Anger antalet tåg som ankommit inom 0, 2, 5, 10, 15, 30, 45 respektive 60 minuter efter tidtabell. Noll betyder att tåg ankom före eller enligt tidtabell.

Rad 4, 6, 8, 10, 12, 14, 16, 18: Anger Punktlighet framförda persontåg till slutstation i procent, för tidspåslagen 0, 2, 5, 10, 15, 30, 45 respektive 60 minuter efter tidtabell.

Exempelvis beräknas Punktlighet framförda persontåg till slutstation för tåg som ankommit 0 minuter efter tidtabell som rad 3 dividerad med rad 2.

Rad 19: Anger total förseningstid, i timmar, för framförda tåg i rad 2.

Rad 20: Anger genomsnittligt antal förseningsminuter för framförda tåg i rad 2.

Rad 21: Anger genomsnittligt antal förseningsminuter för persontåg med ankomst ej ankomna enligt tidtabell.

Rad 22: Anger genomsnittligt antal förseningsminuter för persontåg med en försening större än 5 minuter efter tidtabell.

Tabell 2. Punktlighet för framförda persontåg till slutstation fördelat på år månad – samtliga tåg1

Rad 1–22: Innehåller statistik uppdelad per månad. I övrigt samma definitioner som i tabell 1.

Tabell 3. Punktlighet för framförda persontåg till slutstation fördelat på månad – kortdistanståg1

Rad 1–22: Innehåller statistik om kortdistanståg. I övrigt samma definitioner som i tabell 1.

Tabell 4. Punktlighet för framförda persontåg till slutstation fördelat på månad – medeldistanståg1

Rad 1–22: Innehåller statistik om medeldistanståg. I övrigt samma definitioner som i tabell 1.

Tabell 5. Punktlighet för framförda persontåg till slutstation fördelat på månad – långdistanståg1

Rad 1–22: Innehåller statistik om långdistanståg. I övrigt samma definitioner som i tabell 1.

Teckenförklaring / Legends

Teckenförklaring

- .. uppgift inte tillgänglig eller alltför osäker
- . uppgift kan inte förekomma
- noll (inget finns att redovisa)
- 0 mindre än hälften av enheten, men större än noll
- k korrigerad uppgift
- r reviderad uppgift
- xxx betydande skillnad i jämförbarheten i en tidsserie
markeras med en horisontell eller vertikal linje

Legends

- data not available
 - not applicable
 - zero
 - less than half of unit used, but more than zero
 - corrected figure
 - revised figure
 - significant difference in the comparability of time series
are marked with a horizontal or vertical line
-

Kommentarer till resultatet/The result in brief

Trafikanalys ansvarar för Sveriges officiella statistik inom området transporter och kommunikationer. Varje kvartal publicerar Trafikanalys statistik om tågens punktlighet på den svenska järnvägen. Följande redovisning avser att presentera statistik om fjärde kvartalet 2024 för persontåg.

Under hösten 2023 beslutade Trafikanalys att pausa publiceringen av kvartalsstatistiken för punktlighet på järnväg på grund av betydande kvalitetsproblem i datamaterialet, som baseras på Trafikverkets system för uppföljning av tågtrafik (LUPP). Detta ledde till svårigheter att beräkna att det sammanvägda tillförlitlighetsmättet, STM. Eftersom kvalitetsproblemen kvarstår har Trafikanalys beslutat, i samband med publiceringen av årsstatistiken för 2023, att använda punktlighetsmättet "Rätt Tid" (RT) i stället för STM.

En jämförelse mellan de olika måtten finns i följande länk: <https://www.trafa.se/bytematt>.

Persontågens tillförlitlighet vid slutstation, fjärde kvartalet 2024

	RT(5)	Förändring mot 2023*
Alla persontåg	87,3 %	↑ 2,1 procentenheter
<i>härav</i>		
Kortdistanståg	92,9 %	↑ 2,8 procentenheter
Medeldistanståg	83,4 %	↑ 0,8 procentenheter
Långdistanståg	68,7 %	↑ 2,6 procentenheter

Under fjärde kvartalet 2024 anlände 87,3 procent av alla framförda tåg inom högst 5 minuter efter tidtabell. Detta innebar en förbättring med 2,1 procentenheter jämfört med samma kvartal 2023. Trots förbättringen är detta dock den näst sämsta punktligheten för fjärde kvartalet sedan Trafikanalys började publicera officiell statistik om punktlighet på järnväg, det vill säga år 2013.

När hela 2024 summeras visar den preliminära statistiken att 87,3 procent av tågen anlände till sin slutstation inom 5 minuter efter tidtabell, vilket är en försämring med 0,4 procentenheter jämfört med 2023 och den sämsta årsnoteringen sedan 2013.

Kortdistanstågen, som står för ungefär hälften av alla planerade tåg, fortsätter att vara de mest punktliga. Under fjärde kvartalet 2024 anlände 92,9 procent av kortdistanstågen till sitt slutmål inom 5 minuter, en ökning med 2,8 procentenheter jämfört med samma period 2023. För långdistanstågen, som är betydligt färre till antalet, uppgick punktligheten till 68,7 procent, en förbättring med 2,6 procentenheter jämfört med motsvarande kvartal föregående år. Medeldistanstågen uppnådde en punktlighet på 83,4 procent, vilket är en ökning med 0,8 procentenheter från fjärde kvartalet 2023.

Vid en månadsvis uppdelning av kvartalet var punktligheten högst i december med 89,3 procent, följt av november med 86,8 procent och oktober med 85,9 procent. Jämfört med samma månader 2023 noterades en betydande förbättring i december (+5,8 procentenheter) och en mindre ökning i november (+0,9 procentenheter). I oktober 2024 var punktligheten dock något lägre (-0,4 procentenheter) jämfört med oktober 2023.

Under fjärde kvartalet 2024 anlände 95,7 procent av tågen till sin slutstation inom 15 minuter (RT15). Samtidigt var 0,5 procent av de framförda persontågen fortfarande inte framme ens efter 60 minuter.

De tåg som inte anlände enligt tidtabell orsakade sammanlagt cirka 13 300 timmars försening under kvartalet, vilket är en förbättring med drygt 1 700 timmar jämfört med motsvarande kvartal 2023. För alla framförda persontåg motsvarade detta en genomsnittlig försening på 3 minuter. Bland de tåg som anlände för sent var den genomsnittliga förseningen 7 minuter.

* Avser förändring mot andra kvartalet 2023. Pilen pekar uppåt om skillnaden är större än 0,5 procentenheter. Pilen pekar nedåt om skillnaden är

Tabell A. Historisk tabell, antal framförda persontåg samt punktlighet för persontåg till slutstation fördelat på månad – samtliga tåg

Table A. Historical overview, number of arrived passenger trains at the terminating station and punctuality at the terminating station by month – all trains

		Punktighet för framförda persontåg till slutstation			
År	Månad	Framförda tåg	Ankomna högst 2 minuter efter tidtabell	Ankomna högst 5 minuter efter tidtabell	Ankomna högst 15 minuter efter tidtabell
		antal	procent		
1	2	3	4	5	6
2001 Totalt		701 364	80,5	90,0	96,8
2002 Totalt		717 545	82,8	91,3	97,3
2003 Totalt		731 489	84,5	92,3	97,7
2004 Totalt		722 597	85,4	93,1	98,0
2005 Totalt		716 808	83,4	92,1	97,7
2006 Totalt		728 650	81,2	90,7	97,3
2007 Totalt		755 899	81,8	91,3	97,6
2008 Totalt		779 977	82,1	91,6	97,7
2009 Totalt		780 981	84,0	92,3	97,6
2010 Totalt		780 556	77,3	87,1	95,1
2011 Totalt		790 909	78,4	88,5	96,2
2012 Totalt		770 932	82,1	91,0	96,9
2013 Totalt¹		852 332	82,8	91,2	97,1
2014 Totalt		907 682	82,9	91,3	97,1
2015 Totalt		931 618	82,5	91,2	97,2
2016 Totalt		948 445	82,8	91,4	97,3
2017 Totalt		964 557	83,7	91,8	97,3
2018 Totalt		998 113	80,8	89,6	96,2
2019 Totalt		1 015 892	85,3	92,6	97,5
2020 Totalt		944 624	89,4	94,9	98,5
2021 Totalt		962 165	84,3	92,0	97,4
2022 Totalt		983 565	81,5	90,2	96,5
2023 Totalt		989 856	77,1	87,7	96,0
2024 Jan		89 472	71,0	82,4	93,0
2024 Feb		87 000	77,7	87,7	95,9
2024 Mar		89 937	80,9	89,9	96,6
2024 Apr		90 048	78,7	88,4	96,0
2024 Maj		91 473	76,8	86,8	95,2
2024 Jun		83 063	77,3	86,9	94,9
2024 Jul		87 049	80,6	89,2	96,4
2024 Aug		87 896	76,3	86,9	95,4
2024 Sep		89 417	76,9	87,5	95,8
2024 Okt		93 752	74,1	85,9	95,5
2024 Nov		90 372	76,2	86,8	95,4
2024 Dec		90 524	80,3	89,3	96,3
2024 Totalt		1 070 003	77,2	87,3	95,5

		Punctuality – train arrivals			
Year	Month	Arrivals	arrived at the latest 2 minutes after scheduled time	arrived at the latest 5 minutes after scheduled time	arrived at the latest 15 minutes after scheduled time
		number	percent		
1	2	3	4	5	6

¹ Uppgifter från och med 2013 ingår i Sveriges officiella statistik. Tidigare uppgifter ingår inte i den officiella statistiken eftersom dessa ännu inte är kvalitetssäkrade och dokumenterade. Uppgifterna för samtliga år hämtas från Trafikverkets uppföljningssystem för tågtrafik.

The data source for all time periods in the table is the Swedish Transport Administration database for train traffic monitoring. From 2013 the statistics have undergone quality checks and are a part of the Official Statistics of Sweden.

Tabell B. Skillnad mellan Punktlighet för framförda persontåg till slutstation och Sammanvägt tillförlitlighetsmått (STM) fördelat på månad

Table B. Difference between Punctuality for passenger trains at the terminating station and Combined performance measure (CPM) of all trains by month

		Skillnad mellan Punktlighet framförda persontåg till slutstation och Sammanvägt tillförlitlighetsmått (STM)				
År	Månad	0 min	2 min	5 min	15 min	60 min
		Procentenheter				
1	2	3	4	5	6	7
2013	Totalt	0,9	1,1	1,2	1,3	1,3
2014	Totalt	1,0	1,2	1,3	1,4	1,4
2015	Totalt	0,8	1,0	1,1	1,2	1,2
2016	Totalt	0,9	1,2	1,3	1,4	1,4
2017	Totalt	1,1	1,4	1,5	1,6	1,7
2018	Totalt	1,3	1,6	1,8	2,0	2,0
2019	Totalt	1,0	1,2	1,3	1,4	1,4
2020	Totalt	1,1	1,3	1,4	1,5	1,5
2021	Totalt	1,7	2,1	2,3	2,5	2,5
2022	Jan	3,4	4,3	4,7	5,0	5,1
2022	Feb	2,7	3,4	3,7	4,0	4,1
2022	Mar	2,2	2,8	3,1	3,3	3,5
2022	Apr	1,7	2,2	2,4	2,5	2,6
2022	Maj	1,7	2,1	2,3	2,5	2,6
2022	Jun	2,0	2,5	2,8	3,0	3,1
2022	Jul	1,5	1,9	2,0	2,2	2,2
2022	Aug	2,3	2,9	3,3	3,5	3,6
2022	Sep	2,0	2,5	2,7	2,9	3,0
2022	Okt	1,6	2,0	2,3	2,4	2,5
2022	Nov	2,2	2,8	3,1	3,3	3,4
2022	Dec	2,5	3,2	3,5	3,8	4,0
2022	Totalt	2,1	2,7	3,0	3,2	3,3

Difference between Punctuality for passenger trains at the terminating station and Combined performance measure (CPM)

Year	Month	0 min	2 min	5 min	15 min	60 min
		Percentage points				
1	2	3	4	5	6	7

Tabell C. Skillnad mellan Punktlighet för framförda persontåg till slutstation och Sammanvägt tillförlitlighetsmått (STM) för tåg ankomna högst 5 minuter efter tidtabell fördelat på månad - tågsort

Table C. Difference between Punctuality for passenger trains at the terminating station and Combined performance measure (CPM) of trains arrived at the latest 5 minutes after scheduled time by month - passenger train category

		Skillnad Punktlighet av framförda persontåg till slutstation och Sammanvägt tillförlitlighetsmått (STM)			
År	Månad	Totalt	Kortdistanståg	Medeldistanståg	Långdistanståg
		Procentenheter			
1	2	3	4	5	6
	2013 Totalt	1,2	0,8	1,7	1,0
	2014 Totalt	1,3	1,0	1,7	1,3
	2015 Totalt	1,1	0,8	1,6	0,7
	2016 Totalt	1,3	0,8	2,0	0,5
	2017 Totalt	1,5	1,0	2,4	0,6
	2018 Totalt	1,8	1,1	2,9	0,6
	2019 Totalt	1,3	1,0	1,8	0,8
	2020 Totalt	1,4	1,0	1,9	1,4
	2021 Totalt	2,3	1,8	3,2	0,7
	2022 Jan	4,7	3,5	6,5	2,5
	2022 Feb	3,7	2,3	5,7	1,4
	2022 Mar	3,1	2,0	4,8	0,5
	2022 Apr	2,4	1,6	3,6	0,8
	2022 Maj	2,3	2,2	2,7	1,1
	2022 Jun	2,8	1,6	4,4	1,9
	2022 Jul	2,0	1,1	3,4	0,9
	2022 Aug	3,3	2,6	4,4	1,4
	2022 Sep	2,7	2,1	3,8	1,1
	2022 Okt	2,3	1,5	3,3	1,1
	2022 Nov	3,1	2,5	4,3	1,0
	2022 Dec	3,5	3,7	3,8	1,7
	2022 Totalt	3,0	2,3	4,2	1,3

Difference between Punctuality for passenger trains at the terminating station and Combined performance measure (CPM)

Year	Month	Total	Short-distance trains	Medium-distance trains	Long-distance trains
		Percentage points			
1	2	3	4	5	6

Tabell 1. Punktlighet för framförda persontåg till slutstation fördelat per kvartal – samtliga tåg¹

Table 1. Punctuality for passenger trains at the terminating station by quarter – all trains

	2023					2024					<i>Trains to terminating station / Punctuality at terminating station (percent)</i>
	<i>Antal tåg till slutstation / Punktlighet framförda tåg (procent)</i>	Kvartal 1	Kvartal 2	Kvartal 3	Kvartal 4	Totalt	Kvartal 1	Kvartal 2	Kvartal 3	Kvartal 4	
1 Enligt fastställd årlig tågplan	294 166	289 969	292 175	304 139	1 180 449	304 895	298 075	299 877	306 263	1 209 110	<i>Scheduled in annual working timetable</i>
2 Framförda tåg	262 881	238 235	231 381	257 359	989 856	266 409	264 584	264 362	274 648	1 070 003	<i>Arrivals of trains to terminating station</i>
3 - härav ankomna enligt tidtabell	165 747	139 917	135 570	138 997	580 231	157 441	159 632	159 409	161 398	637 880	- of which arrived as scheduled
4 - andel ankomna enligt tidtabell, procent	63,1	58,7	58,6	54,0	58,6	59,1	60,3	60,3	58,8	59,6	- percentage arrived as scheduled
5 - härav ankomna högst 2 minuter efter tidtabell	212 597	184 639	177 372	188 719	763 327	203 856	205 303	205 963	211 072	826 194	- of which arrived at the latest 2 minutes after scheduled time
6 - andel ankomna högst 2 minuter efter tidtabell, procent	80,9	77,5	76,7	73,3	77,1	76,5	77,6	77,9	76,9	77,2	- percentage arrived at the latest 2 minutes after scheduled time
7 - härav ankomna högst 5 minuter efter tidtabell	237 024	209 462	202 323	219 280	868 089	230 856	231 222	232 281	239 836	934 195	- of which arrived at the latest 5 minutes after scheduled time
8 - andel ankomna högst 5 minuter efter tidtabell, procent	90,2	87,9	87,4	85,2	87,7	86,7	87,4	87,9	87,3	87,3	- percentage arrived at the latest 5 minutes after scheduled time
9 - härav ankomna högst 10 minuter efter tidtabell	249 379	223 136	216 793	236 548	925 856	246 498	245 974	247 175	256 208	995 855	- of which arrived at the latest 10 minutes after scheduled time
10 - andel ankomna högst 10 minuter efter tidtabell, procent	94,9	93,7	93,7	91,9	93,5	92,5	93,0	93,5	93,3	93,1	- percentage arrived at the latest 10 minutes after scheduled time
11 - härav ankomna högst 15 minuter efter tidtabell	254 407	228 894	222 436	244 289	950 026	253 477	252 418	253 433	262 925	1 022 253	- of which arrived at the latest 15 minutes after scheduled time
12 - andel ankomna högst 15 minuter efter tidtabell, procent	96,8	96,1	96,1	94,9	96,0	95,1	95,4	95,9	95,7	95,5	- percentage arrived at the latest 15 minutes after scheduled time
13 - härav ankomna högst 30 minuter efter tidtabell	259 622	234 750	227 893	252 203	974 468	261 136	259 743	260 211	270 361	1 051 451	- of which arrived at the latest 30 minutes after scheduled time
14 - andel ankomna högst 30 minuter efter tidtabell, procent	98,8	98,5	98,5	98,0	98,4	98,0	98,2	98,4	98,4	98,3	- percentage arrived at the latest 30 minutes after scheduled time
15 - härav ankomna högst 45 minuter efter tidtabell	261 147	236 373	229 457	254 532	981 509	263 430	262 036	262 142	272 432	1 060 040	- of which arrived at the latest 45 minutes after scheduled time
16 - andel ankomna högst 45 minuter efter tidtabell, procent	99,3	99,2	99,2	98,9	99,2	98,9	99,0	99,2	99,2	99,1	- percentage arrived at the latest 45 minutes after scheduled time
17 - härav ankomna högst 60 minuter efter tidtabell	261 842	237 091	230 150	255 654	984 737	264 516	263 038	263 039	273 324	1 063 917	- of which arrived at the latest 60 minutes after scheduled time
18 - andel ankomna högst 60 minuter efter tidtabell, procent	99,6	99,5	99,5	99,3	99,5	99,3	99,4	99,5	99,5	99,4	- percentage arrived at the latest 60 minutes after scheduled time
19 Total försening, timmar	10 349	11 272	11 372	15 088	48 081	14 874	13 444	12 577	13 368	54 263	<i>Total delay, hours</i>
20 - Genomsnittlig försening för samtliga tåg, minuter	2	3	3	4	3	3	3	3	3	3	- Average delay – all trains, minutes
21 - Genomsnittlig försening av försenade tåg, minuter	6	7	7	8	7	8	8	7	7	8	- Average delay – delayed trains, minutes
22 - Genomsnittlig försening av tåg som är mer än 5 minuter försenade, minuter	14	18	18	19	18	21	19	18	18	19	- Average delay – trains delayed more than 5 minutes, minutes

Anm: Sekunder registreras inte vid tidsavläsningen av tågankomster vilket exempelvis medför att förseningar mellan 5.00–5.59 minuter registreras som 5 minuter.

Note: Seconds are not recorded when the time for train arrivals are registered. It implies e.g. that delays between 5.00–5.59 minutes all are recorded as 5 minutes.

¹ Punktlighet redovisas som andelen framförda persontåg som ankommit till slutstation. För beräkning av punktlighet av framförda persontåg se kvalitetsdeklaration bilaga 1. Punctuality is reported as the proportion of passenger trains that reached their terminal stations. For calculation of punctuality of passenger trains, see the Documentation of the Statistical Quality Declaration Appendix 1.

Tabell 2. Punktlighet för framförda persontåg till slutstation fördelat på år månad – samtliga tåg¹

Table 2. Punctuality for passenger trains at the terminating station by month – all trains

Antal tåg till slutstation / Punktlighet framförda tåg (procent)	2023													2024													Trains to terminating station / Punctuality at terminating station (percent)
	Jan	Feb	Mar	Apr	Maj	Jun	Jul	Aug	Sep	Okt	Nov	Dec	Totalt	Jan	Feb	Mar	Apr	Maj	Jun	Jul	Aug	Sep	Okt	Nov	Dec	Totalt	
1 Enligt fastställd årlig tågplan	98 994	91 147	104 025	96 771	100 597	92 601	93 368	99 811	98 996	103 294	100 581	100 264	1 180 449	103 937	98 328	102 630	101 433	102 275	94 367	98 526	100 279	101 072	105 985	101 396	98 882	1 209 110	<i>Scheduled in annual working timetable</i>
2 Framförda tåg	90 685	83 941	88 255	79 048	83 851	75 336	71 147	79 117	81 117	84 532	85 284	87 543	989 856	89 472	87 000	89 937	90 048	91 473	83 063	87 049	87 896	89 417	93 752	90 372	90 524	1 070 003	<i>Arrivals of trains to terminating station</i>
3 - härav ankomna enligt tidtabell	58 661	54 617	52 469	49 245	49 277	41 395	44 766	45 414	45 390	45 062	46 868	47 067	580 231	47 514	52 288	57 639	55 060	54 558	50 014	55 277	51 325	52 807	51 815	52 028	57 555	637 880	- of which arrived as scheduled
4 - andel ankomna enligt tidtabell, procent	64,7	65,1	59,5	62,3	58,8	54,9	62,9	57,4	56,0	53,3	55,0	53,8	58,6	53,1	60,1	64,1	61,1	59,6	60,2	63,5	58,4	59,1	55,3	57,6	63,6	59,6	- percentage arrived as scheduled
5 - härav ankomna högst 2 minuter efter tidtabell	74 607	69 061	68 929	64 009	64 967	55 663	56 644	59 505	61 223	62 533	63 376	62 810	763 327	63 509	67 586	72 761	70 895	70 211	64 197	70 130	67 073	68 760	69 490	68 889	72 693	826 194	- of which arrived at the latest 2 minutes after scheduled time
6 - andel ankomna högst 2 minuter efter tidtabell, procent	82,3	82,3	78,1	81,0	77,5	73,9	79,6	75,2	75,5	74,0	74,3	71,7	77,1	71,0	77,7	80,9	78,7	76,8	77,3	80,6	76,3	76,9	74,1	76,2	80,3	77,2	- percentage arrived at the latest 2 minutes after scheduled time
7 - härav ankomna högst 5 minuter efter tidtabell	82 513	76 418	78 093	71 457	73 686	64 319	63 149	68 122	71 052	72 931	73 278	73 071	868 089	73 728	76 273	80 855	79 618	79 406	72 198	77 668	76 351	78 262	80 542	78 477	80 817	934 195	- of which arrived at the latest 5 minutes after scheduled time
8 - andel ankomna högst 5 minuter efter tidtabell, procent	91,0	91,0	88,5	90,4	87,9	85,4	88,8	86,1	87,6	86,3	85,9	83,5	87,7	82,4	87,7	89,9	88,4	86,8	86,9	89,2	86,9	87,5	85,9	86,8	89,3	87,3	- percentage arrived at the latest 5 minutes after scheduled time
9 - härav ankomna högst 10 minuter efter tidtabell	86 398	80 160	82 821	75 202	78 424	69 510	67 252	73 370	76 171	78 606	78 806	79 136	925 856	80 141	81 225	85 132	84 439	84 716	76 819	82 107	81 558	83 510	86 952	83 911	85 345	995 855	- of which arrived at the latest 10 minutes after scheduled time
10 - andel ankomna högst 10 minuter efter tidtabell, procent	95,3	95,5	93,8	95,1	93,5	92,3	94,5	92,7	93,9	93,0	92,4	90,4	93,5	89,6	93,4	94,7	93,8	92,6	92,5	94,3	92,8	93,4	92,7	92,9	94,3	93,1	- percentage arrived at the latest 10 minutes after scheduled time
11 - härav ankomna högst 15 minuter efter tidtabell	87 983	81 624	84 800	76 663	80 552	71 679	68 839	75 366	78 231	81 122	81 179	81 988	950 026	83 174	83 392	86 911	86 478	87 072	78 868	83 874	83 894	85 665	89 531	86 187	87 207	1 022 253	- of which arrived at the latest 15 minutes after scheduled time
12 - andel ankomna högst 15 minuter efter tidtabell, procent	97,0	97,2	96,1	97,0	96,1	95,1	96,8	95,3	96,4	96,0	95,2	93,7	96,0	93,0	95,9	96,6	96,0	95,2	94,9	96,4	95,4	95,8	95,5	95,4	96,3	95,5	- percentage arrived at the latest 15 minutes after scheduled time
13 - härav ankomna högst 30 minuter efter tidtabell	89 602	83 157	86 863	78 169	82 608	73 973	70 285	77 480	80 128	83 338	83 624	85 241	974 468	86 757	85 594	88 785	88 684	89 713	81 346	85 824	86 436	87 951	92 300	88 810	89 251	1 051 451	- of which arrived at the latest 30 minutes after scheduled time
14 - andel ankomna högst 30 minuter efter tidtabell, procent	98,8	99,1	98,4	98,9	98,5	98,2	98,8	97,9	98,8	98,6	98,1	97,4	98,4	97,0	98,4	98,7	98,5	98,1	97,9	98,6	98,3	98,4	98,5	98,3	98,6	98,3	- percentage arrived at the latest 30 minutes after scheduled time
15 - härav ankomna högst 45 minuter efter tidtabell	90 106	83 573	87 468	78 565	83 207	74 601	70 669	78 117	80 671	83 907	84 371	86 254	981 509	87 892	86 242	89 296	89 314	90 589	82 133	86 386	87 166	88 590	93 032	89 575	89 825	1 060 040	- of which arrived at the latest 45 minutes after scheduled time
16 - andel ankomna högst 45 minuter efter tidtabell, procent	99,4	99,6	99,1	99,4	99,2	99,0	99,3	98,7	99,5	99,3	98,9	98,5	99,2	98,2	99,1	99,3	99,2	99,0	98,9	99,2	99,2	99,1	99,2	99,1	99,2	99,1	- percentage arrived at the latest 45 minutes after scheduled time
17 - härav ankomna högst 60 minuter efter tidtabell	90 348	83 729	87 765	78 774	83 437	74 880	70 826	78 451	80 873	84 182	84 721	86 751	984 737	88 464	86 530	89 522	89 595	90 959	82 484	86 666	87 468	88 905	93 313	89 909	90 102	1 063 917	- of which arrived at the latest 60 minutes after scheduled time
18 - andel ankomna högst 60 minuter efter tidtabell, procent	99,6	99,7	99,4	99,7	99,5	99,4	99,2	99,7	99,5	99,6	99,3	99,1	99,5	98,9	99,5	99,5	99,5	99,4	99,3	99,6	99,5	99,4	99,5	99,5	99,5	99,4	- percentage arrived at the latest 60 minutes after scheduled time
19 Total försening, timmar	3 388	2 877	4 084	3 042	3 954	4 276	2 967	4 737	3 668	4 244	4 844	6 000	48 081	6 878	4 320	3 676	4 167	4 762	4 515	3 701	4 422	4 454	4 849	4 654	3 865	54 263	<i>Total delay, hours</i>
20 - Genomsnittlig försening för samtliga tåg, minuter	2	2	3	2	3	3	3	4	3	3	3	4	3	5	3	2	3	3	3	3	3	3	3	3	3	3	- Average delay – all trains, minutes
21 - Genomsnittlig försening av försenade tåg, minuter	6	6	7	6	7	8	7	8	6	6	8	9	7	10	7	7	7	8	8	7	7	7	7	7	7	8	- Average delay – delayed trains, minutes
22 - Genomsnittlig försening av tåg som är mer än 5 minuter försenade, minuter	19	17	19	18	18	19	17	21	16	17	19	21	18	22	19	19	19	19	20	18	18	19	17	18	19	19	- Average delay – trains delayed more than 5 minutes, minutes

Anm: Sekunder registreras inte vid tidsafasningen av tågankomster vilket exempelvis medför att förseningar mellan 5.00–5.59 minuter registreras som 5 minuter.

Note: Seconds are not recorded when the time for train arrivals are registered. It implies e.g. that delays between 5.00–5.59 minutes all are recorded as 5 minutes.

¹ Punktlighet redovisas som andelen framförda persontåg som ankommit till slutstation. För beräkning av punktlighet av framförda persontåg se kvalitetsdeklaration bilaga 1. Punctuality is reported as the proportion of passenger trains that reached their terminal stations. For calculation of punctuality of passenger trains, see the Documentation of the Statistical Quality Declaration Appendix 1.

Tabell 3. Punktlighet för framförda persontåg till slutstation fördelat på månad – kortdistanståg¹

Table 3. Punctuality for passenger trains at the terminating station by month – short-distance trains

	2023													2024													Trains to terminating station / Punctuality at terminating station (percent)
	Jan	Feb	Mar	Apr	Maj	Jun	Jul	Aug	Sep	Okt	Nov	Dec	Totalt	Jan	Feb	Mar	Apr	Maj	Jun	Jul	Aug	Sep	Okt	Nov	Dec	Totalt	
1 Enligt fastställt årlig tågplan	50 630	46 314	53 226	50 330	50 832	47 807	51 719	51 500	50 171	52 533	51 044	52 689	608 795	54 670	51 645	54 271	53 493	54 798	52 122	56 378	54 019	53 547	55 666	53 381	51 942	645 932	Scheduled in annual working timetable
2 Framförda tåg	49 728	45 566	45 609	41 681	44 796	40 344	36 931	41 989	43 018	45 363	45 676	48 042	528 743	50 664	47 991	49 467	49 546	50 700	47 383	48 844	47 933	49 294	51 005	48 988	49 381	591 196	Arrivals of trains to terminating station
3 - härav ankomna enligt tidtabell	35 328	32 230	28 871	27 572	27 735	23 523	24 233	25 348	24 432	26 629	26 763	29 109	331 773	30 471	32 055	35 054	33 873	33 984	31 690	33 549	30 799	33 208	32 324	32 272	35 423	394 702	- of which arrived as scheduled
4 - andel ankomna enligt tidtabell, procent	71,0	70,7	63,3	66,2	61,9	58,3	65,6	60,4	56,8	58,7	58,6	60,6	62,7	60,1	66,8	70,9	68,4	67,0	66,9	68,7	64,3	67,4	63,4	65,9	71,7	66,8	- percentage arrived as scheduled
5 - härav ankomna högst 2 minuter efter tidtabell	43 430	39 548	37 427	35 617	36 465	31 715	30 386	33 028	33 445	36 130	36 060	37 979	431 230	39 912	40 337	42 968	42 376	42 329	39 708	42 036	39 368	41 679	41 907	41 212	43 363	497 195	- of which arrived at the latest 2 minutes after scheduled time
6 - andel ankomna högst 2 minuter efter tidtabell, procent	87,3	86,8	82,1	85,5	81,4	78,6	82,3	78,7	77,7	79,6	78,9	79,1	81,6	78,8	84,1	86,9	85,5	83,5	83,8	86,1	82,1	84,6	82,2	84,1	87,8	84,1	- percentage arrived at the latest 2 minutes after scheduled time
7 - härav ankomna högst 5 minuter efter tidtabell	46 998	42 745	41 852	39 073	40 815	36 195	33 589	37 658	38 771	41 154	40 995	43 100	482 945	45 125	44 287	46 469	46 192	46 450	43 501	45 519	43 867	45 888	46 772	45 398	46 545	546 013	- of which arrived at the latest 5 minutes after scheduled time
8 - andel ankomna högst 5 minuter efter tidtabell, procent	94,5	93,8	91,8	93,7	91,1	89,7	91,0	89,7	90,1	90,7	89,8	89,7	91,3	89,1	92,3	93,9	93,2	91,6	91,8	93,2	91,5	93,1	91,7	92,7	94,3	92,4	- percentage arrived at the latest 5 minutes after scheduled time
9 - härav ankomna högst 10 minuter efter tidtabell	48 543	44 257	43 868	40 581	42 896	38 580	35 666	40 335	41 340	43 433	43 444	45 577	508 520	47 996	46 219	48 068	48 000	48 560	45 370	47 402	45 971	47 735	49 134	47 300	48 002	569 757	- of which arrived at the latest 10 minutes after scheduled time
10 - andel ankomna högst 10 minuter efter tidtabell, procent	97,6	97,1	96,2	97,4	95,8	95,6	96,6	96,1	96,1	95,7	95,1	94,9	96,2	94,7	96,3	97,2	96,9	95,8	95,8	97,0	95,9	96,8	96,3	96,6	97,2	96,4	- percentage arrived at the latest 10 minutes after scheduled time
11 - härav ankomna högst 15 minuter efter tidtabell	49 122	44 873	44 623	41 105	43 824	39 432	36 417	41 146	42 207	44 463	44 491	46 706	518 409	49 269	47 091	48 720	48 711	49 455	46 179	48 049	46 901	48 476	50 015	48 071	48 622	579 559	- of which arrived at the latest 15 minutes after scheduled time
12 - andel ankomna högst 15 minuter efter tidtabell, procent	98,8	98,5	97,8	98,6	97,8	97,7	98,6	98,0	98,1	98,0	97,4	97,2	98,0	97,2	98,1	98,5	98,3	97,5	97,5	98,4	97,8	98,3	98,1	98,1	98,5	98,0	- percentage arrived at the latest 15 minutes after scheduled time
13 - härav ankomna högst 30 minuter efter tidtabell	49 590	45 402	45 299	41 533	44 561	40 157	36 842	41 746	42 860	45 154	45 374	47 703	526 221	50 356	47 764	49 242	49 333	50 325	47 023	48 623	47 678	49 066	50 802	48 784	49 157	588 153	- of which arrived at the latest 30 minutes after scheduled time
14 - andel ankomna högst 30 minuter efter tidtabell, procent	99,7	99,6	99,3	99,6	99,5	99,5	99,8	99,4	99,6	99,5	99,6	99,3	99,5	99,4	99,5	99,5	99,6	99,3	99,2	99,5	99,5	99,5	99,6	99,6	99,5	99,5	- percentage arrived at the latest 30 minutes after scheduled time
15 - härav ankomna högst 45 minuter efter tidtabell	49 669	45 525	45 446	41 610	44 702	40 285	36 889	41 876	42 976	45 284	45 559	47 907	527 728	50 559	47 894	49 355	49 471	50 541	47 211	48 765	47 838	49 199	50 942	48 927	49 253	589 955	- of which arrived at the latest 45 minutes after scheduled time
16 - andel ankomna högst 45 minuter efter tidtabell, procent	99,9	99,9	99,6	99,8	99,8	99,9	99,9	99,7	99,9	99,8	99,7	99,7	99,8	99,8	99,8	99,8	99,8	99,7	99,6	99,8	99,8	99,8	99,9	99,9	99,7	99,8	- percentage arrived at the latest 45 minutes after scheduled time
17 - härav ankomna högst 60 minuter efter tidtabell	49 707	45 551	45 517	41 650	44 748	40 324	36 908	41 924	43 006	45 321	45 621	47 971	528 248	50 611	47 939	49 404	49 516	50 626	47 281	48 808	47 887	49 247	50 977	48 957	49 303	590 556	- of which arrived at the latest 60 minutes after scheduled time
18 - andel ankomna högst 60 minuter efter tidtabell, procent	100,0	100,0	99,8	99,9	99,9	100,0	99,9	99,8	100,0	99,9	99,9	99,9	99,9	99,9	99,9	99,9	99,9	99,9	99,9	99,9	99,9	99,9	99,9	99,9	99,8	99,8	- percentage arrived at the latest 60 minutes after scheduled time
19 Total försening, timmar	986	978	1 347	977	1 371	1 339	986	1 416	1 385	1 448	1 599	1 694	15 526	1 809	1 310	1 123	1 178	1 516	1 444	1 146	1 399	1 230	1 430	1 268	1 099	15 952	Total delay, hours
20 - Genomsnittlig försening för samtliga tåg, minuter	1	1	2	1	2	2	2	2	2	2	2	2	2	2	2	1	1	2	2	1	2	1	2	2	1	2	- Average delay – all trains, minutes
21 - Genomsnittlig försening av försenade tåg, minuter	4	4	5	4	5	5	5	5	4	5	5	5	5	5	5	5	5	6	4	5	5	5	5	5	5	5	- Average delay – delayed trains, minutes
22 - Genomsnittlig försening av tåg som är mer än 5 minuter försenade, minuter	13	13	15	14	14	13	12	13	12	13	14	14	13	14	14	15	13	15	16	13	14	14	13	13	15	14	- Average delay – trains delayed more than 5 minutes, minutes

Anm: Sekunder registreras inte vid tidsavläsningen av tågankomster vilket exempelvis medför att förseningar mellan 5.00–5.59 minuter registreras som 5 minuter.
 Note: Seconds are not recorded when the time for train arrivals are registered. It implies e.g. that delays between 5.00–5.59 minutes all are recorded as 5 minutes.

¹ Punktlighet redovisas som andelen framförda persontåg som ankommit till slutstation. För beräkning av punktlighet av framförda persontåg se kvalitetsdeklaration bilaga 1. Punctuality is reported as the proportion of passenger trains that reached their terminal stations. For calculation of punctuality of passenger trains, see the Documentation of the Statistical Quality Declaration Appendix 1.

Tabell 4. Punktlighet för framförda persontåg till slutstation fördelat på månad – medeldistanståg¹
Table 4. Punctuality for passenger trains at the terminating station by month – medium-distance trains

Antal tåg till slutstation / Punktlighet framförda tåg (procent)	2023													2024													
	Jan	Feb	Mar	Apr	Maj	Jun	Jul	Aug	Sep	Okt	Nov	Dec	Totalt	Jan	Feb	Mar	Apr	Maj	Jun	Jul	Aug	Sep	Okt	Nov	Dec	Totalt	Trains to terminating station / Punctuality at terminating station (percent)
1 Enligt fastställd årlig tågplan	39 067	36 354	41 231	37 530	40 372	36 181	33 371	39 123	39 685	41 226	40 145	38 255	462 540	39 688	37 665	38 994	38 643	38 783	34 456	33 632	37 466	38 680	40 669	38 620	37 741	455 037	Scheduled in annual working timetable
2 Framförda tåg	33 333	31 304	34 881	30 634	31 823	28 387	28 011	30 344	31 346	31 758	32 080	32 234	376 135	31 921	32 416	33 391	33 317	33 497	29 562	31 130	32 936	33 265	35 045	33 648	33 512	393 640	Arrivals of trains to terminating station
3 - härav ankomna enligt tidtabell	19 876	18 936	20 227	18 557	18 424	15 283	17 492	17 191	17 740	15 969	16 726	15 281	211 702	14 513	17 380	19 425	18 277	17 565	15 666	18 073	17 540	16 848	16 666	16 960	18 575	207 488	- of which arrived as scheduled
4 - andel ankomna enligt tidtabell, procent	59,6	60,5	58,0	60,6	57,9	53,8	62,4	56,7	56,6	50,3	52,1	47,4	56,3	45,5	53,6	58,2	54,9	52,4	53,0	58,1	53,3	50,6	47,6	50,4	55,4	52,7	- percentage arrived as scheduled
5 - härav ankomna högst 2 minuter efter tidtabell	26 378	24 966	26 919	24 192	24 214	20 352	22 226	22 697	23 670	22 522	23 025	21 278	282 439	20 202	23 459	25 579	24 542	23 780	20 942	23 407	23 732	23 262	23 597	23 659	24 637	280 798	- of which arrived at the latest 2 minutes after scheduled time
6 - andel ankomna högst 2 minuter efter tidtabell, procent	79,1	79,8	77,2	79,0	76,1	71,7	79,3	74,8	75,5	70,9	71,8	66,0	75,1	63,3	72,4	76,6	73,7	71,0	70,8	75,2	72,1	69,9	67,3	70,3	73,5	71,3	- percentage arrived at the latest 2 minutes after scheduled time
7 - härav ankomna högst 5 minuter efter tidtabell	29 773	28 247	30 717	27 337	27 679	23 733	24 835	25 902	27 288	26 699	27 139	25 498	324 847	24 388	27 337	29 205	28 465	27 808	24 408	26 652	27 585	27 570	28 649	27 948	28 669	328 684	- of which arrived at the latest 5 minutes after scheduled time
8 - andel ankomna högst 5 minuter efter tidtabell, procent	89,3	90,2	88,1	89,2	87,0	83,6	88,7	85,4	87,1	84,1	84,6	79,1	86,4	76,4	84,3	87,5	85,4	83,0	82,6	85,6	83,8	82,9	81,7	83,1	85,5	83,5	- percentage arrived at the latest 5 minutes after scheduled time
9 - härav ankomna högst 10 minuter efter tidtabell	31 480	29 872	32 707	28 959	29 628	25 811	26 345	27 835	29 207	29 180	29 460	28 351	348 835	27 319	29 687	31 175	30 744	30 298	26 564	28 658	29 981	30 247	31 770	30 624	31 024	358 091	- of which arrived at the latest 10 minutes after scheduled time
10 - andel ankomna högst 10 minuter efter tidtabell, procent	94,4	95,4	93,8	94,5	93,1	90,9	94,1	91,7	93,2	91,9	91,8	88,0	92,7	85,6	91,6	93,4	92,3	90,4	89,9	92,1	91,0	90,9	90,7	91,0	92,6	91,0	- percentage arrived at the latest 10 minutes after scheduled time
11 - härav ankomna högst 15 minuter efter tidtabell	32 195	30 447	33 553	29 600	30 455	26 764	26 947	28 716	30 064	30 246	30 413	29 670	359 070	28 728	30 672	32 010	31 728	31 425	27 547	29 513	31 022	31 351	33 024	31 726	31 920	370 666	- of which arrived at the latest 15 minutes after scheduled time
12 - andel ankomna högst 15 minuter efter tidtabell, procent	96,6	97,3	96,2	96,6	95,7	94,3	96,2	94,6	95,9	95,2	94,8	92,0	95,5	90,0	94,6	95,9	95,2	93,8	93,2	94,8	94,2	94,2	94,2	94,3	95,2	94,2	- percentage arrived at the latest 15 minutes after scheduled time
13 - härav ankomna högst 30 minuter efter tidtabell	32 900	31 045	34 379	30 284	31 320	27 824	27 630	29 693	30 924	31 252	31 441	31 215	369 907	30 538	31 766	32 897	32 760	32 653	28 743	30 519	32 254	32 596	34 370	32 959	32 937	384 992	- of which arrived at the latest 30 minutes after scheduled time
14 - andel ankomna högst 30 minuter efter tidtabell, procent	98,7	99,2	98,6	98,9	98,4	98,0	98,6	97,9	98,7	98,4	98,0	96,8	98,3	95,7	98,0	98,5	98,3	97,5	97,2	98,0	97,9	98,0	98,1	98,0	98,3	97,8	- percentage arrived at the latest 30 minutes after scheduled time
15 - härav ankomna högst 45 minuter efter tidtabell	33 125	31 198	34 625	30 456	31 576	28 129	27 823	30 003	31 180	31 516	31 745	31 732	373 108	31 176	32 104	33 139	33 038	33 110	29 158	30 820	32 623	32 930	34 751	33 339	33 231	389 419	- of which arrived at the latest 45 minutes after scheduled time
16 - andel ankomna högst 45 minuter efter tidtabell, procent	99,4	99,7	99,3	99,3	99,2	99,1	99,3	98,9	99,5	99,2	99,0	98,4	99,2	97,7	99,0	99,2	99,2	98,8	98,6	99,0	99,0	99,0	99,2	99,1	99,2	99,2	- percentage arrived at the latest 45 minutes after scheduled time
17 - härav ankomna högst 60 minuter efter tidtabell	33 222	31 246	34 745	30 537	31 678	28 246	27 894	30 140	31 257	31 632	31 890	31 941	374 428	31 474	32 241	33 237	33 154	33 291	29 327	30 957	32 770	33 088	34 869	33 488	33 357	391 253	- of which arrived at the latest 60 minutes after scheduled time
18 - andel ankomna högst 60 minuter efter tidtabell, procent	99,7	99,8	99,6	99,7	99,5	99,5	99,6	99,3	99,7	99,6	99,4	99,1	99,5	98,6	99,5	99,5	99,5	99,4	99,2	99,4	99,5	99,5	99,5	99,5	99,5	99,4	- percentage arrived at the latest 60 minutes after scheduled time
19 Total försening, timmar	1 378	1 119	1 569	1 245	1 556	1 702	1 195	1 764	1 442	1 773	1 880	2 547	19 170	3 152	1 898	1 588	1 784	2 139	2 032	1 695	1 949	2 068	2 228	2 056	1 806	24 395	Total delay, hours
20 - Genomsnittlig försening för samtliga tåg, minuter	2	2	3	2	3	4	3	4	3	3	4	5	3	6	4	3	3	4	4	3	4	4	4	4	3	4	- Average delay – all trains, minutes
21 - Genomsnittlig försening av försenade tåg, minuter	6	5	6	6	7	8	7	8	6	7	7	9	7	11	8	7	7	8	9	8	8	8	7	7	7	8	- Average delay – delayed trains, minutes
22 - Genomsnittlig försening av tåg som är mer än 5 minuter försenade, minuter	17	15	17	17	18	18	17	19	16	16	18	19	17	22	18	17	17	18	20	18	17	17	16	17	17	18	- Average delay – trains delayed more than 5 minutes, minutes

Anm: Sekunder registreras inte vid tidsavläsningen av tågankomster vilket exempelvis medför att förseningar mellan 5.00–5.59 minuter registreras som 5 minuter.
 Note: Seconds are not recorded when the time for train arrivals are registered. It implies e.g. that delays between 5.00–5.59 minutes all are recorded as 5 minutes.

¹ Punktlighet redovisas som andelen framförda persontåg som ankommit till slutstation. För beräkning av punktlighet av framförda persontåg se kvalitetsdeklaration bilaga 1. Punctuality is reported as the proportion of passenger trains that reached their terminal stations. For calculation of punctuality of passenger trains, see the Documentation of the Statistical Quality Declaration Appendix 1.

Tabell 5. Punktlighet för framförda persontåg till slutstation fördelat på månad – långdistanståg¹

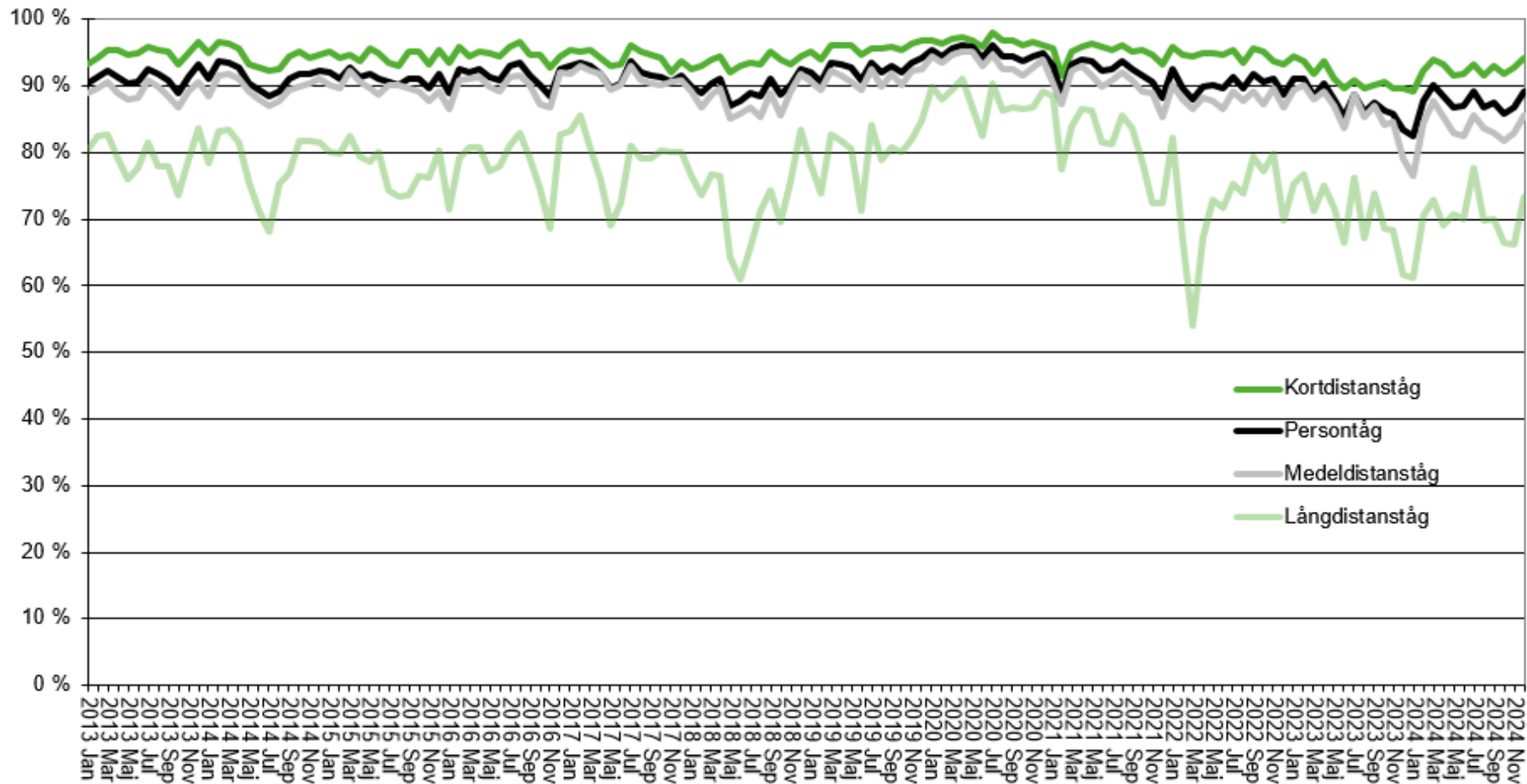
Table 5. Punctuality for passenger trains at the terminating station by month – long-distance trains

Antal tåg till slutstation / Punktlighet framförda tåg (procent)	2023													2024													Trains to terminating station / Punctuality at terminating station (percent)
	Jan	Feb	Mar	Apr	Maj	Jun	Jul	Aug	Sep	Okt	Nov	Dec	Totalt	Jan	Feb	Mar	Apr	Maj	Jun	Jul	Aug	Sep	Okt	Nov	Dec	Totalt	
1 Enligt fastställd årlig tågplan	9 297	8 479	9 568	8 911	9 393	8 613	8 278	9 188	9 140	9 535	9 392	9 320	109 114	9 579	9 018	9 365	9 297	8 694	7 789	8 516	8 794	8 845	9 650	9 395	9 197	108 139	Scheduled in annual working timetable
2 Framförda tåg	7 896	7 071	7 765	6 733	7 232	6 605	6 205	6 784	6 753	7 411	7 528	7 267	84 978	6 887	6 593	7 079	7 185	7 276	6 118	7 075	7 027	6 858	7 702	7 736	7 629	85 165	Arrivals of trains to terminating station
3 - härav ankomna enligt tidtabell	3 457	3 451	3 371	3 116	3 118	2 589	3 041	2 875	3 218	2 464	3 379	2 677	36 756	2 530	2 853	3 160	2 910	3 009	2 658	3 655	2 986	2 751	2 825	2 796	3 557	35 690	- of which arrived as scheduled
4 - andel ankomna enligt tidtabell, procent	43,8	48,8	43,4	46,3	43,1	39,2	49,0	42,4	47,7	33,2	44,9	36,8	43,3	36,7	43,3	44,6	40,5	41,4	43,4	51,7	42,5	40,1	36,7	36,1	46,6	41,9	- percentage arrived as scheduled
5 - härav ankomna högst 2 minuter efter tidtabell	4 799	4 547	4 583	4 200	4 288	3 596	4 032	3 780	4 108	3 881	4 291	3 553	49 658	3 395	3 790	4 214	3 977	4 102	3 547	4 687	3 973	3 819	3 986	4 018	4 693	48 201	- of which arrived at the latest 2 minutes after scheduled time
6 - andel ankomna högst 2 minuter efter tidtabell, procent	60,8	64,3	59,0	62,4	59,3	54,4	65,0	55,7	60,8	52,4	57,0	48,9	58,4	49,3	57,5	59,5	55,4	56,4	58,0	66,2	56,5	55,7	51,8	51,9	61,5	56,6	- percentage arrived at the latest 2 minutes after scheduled time
7 - härav ankomna högst 5 minuter efter tidtabell	5 742	5 426	5 524	5 047	5 192	4 391	4 725	4 562	4 993	5 078	5 144	4 473	60 297	4 215	4 649	5 181	4 961	5 148	4 289	5 497	4 899	4 804	5 121	5 131	5 603	59 498	- of which arrived at the latest 5 minutes after scheduled time
8 - andel ankomna högst 5 minuter efter tidtabell, procent	72,7	76,7	71,1	75,0	71,8	66,5	76,1	67,2	73,9	68,5	68,3	61,6	71,0	61,2	70,5	73,2	69,0	70,8	70,1	77,7	69,7	70,0	66,5	66,3	73,4	69,9	- percentage arrived at the latest 5 minutes after scheduled time
9 - härav ankomna högst 10 minuter efter tidtabell	5 700	6 031	6 246	5 662	5 900	5 119	5 241	5 200	5 624	5 993	5 902	5 208	68 501	4 826	5 319	5 889	5 695	5 858	4 885	6 047	5 606	5 528	6 048	5 987	6 319	68 007	- of which arrived at the latest 10 minutes after scheduled time
10 - andel ankomna högst 10 minuter efter tidtabell, procent	72,2	85,3	80,4	84,1	81,6	77,5	84,5	76,7	83,3	80,9	78,4	71,7	80,6	70,1	80,7	83,2	79,3	80,5	79,8	85,5	79,8	80,6	78,5	77,4	82,8	79,9	- percentage arrived at the latest 10 minutes after scheduled time
11 - härav ankomna högst 15 minuter efter tidtabell	6 375	6 304	6 624	5 958	6 273	5 483	5 475	5 504	5 960	6 413	6 275	5 612	72 547	5 177	5 629	6 181	6 039	6 192	5 142	6 312	5 971	5 838	6 492	6 390	6 665	72 028	- of which arrived at the latest 15 minutes after scheduled time
12 - andel ankomna högst 15 minuter efter tidtabell, procent	80,7	89,2	85,3	88,5	86,7	83,0	88,2	81,1	88,3	86,5	83,4	77,2	85,4	75,2	85,4	87,3	84,1	85,1	84,0	89,2	85,0	85,1	84,3	82,6	87,4	84,6	- percentage arrived at the latest 15 minutes after scheduled time
13 - härav ankomna högst 30 minuter efter tidtabell	6 666	6 710	7 185	6 352	6 727	5 992	5 813	6 041	6 344	6 932	6 809	6 323	78 340	5 863	6 064	6 646	6 591	6 735	5 580	6 682	6 504	6 289	7 128	7 067	7 155	78 304	- of which arrived at the latest 30 minutes after scheduled time
14 - andel ankomna högst 30 minuter efter tidtabell, procent	84,4	94,9	92,5	94,3	93,0	90,7	93,7	89,0	93,9	93,5	90,4	87,0	92,2	85,1	92,0	93,9	91,7	92,6	91,2	94,4	92,6	91,7	92,5	91,4	93,8	91,9	- percentage arrived at the latest 30 minutes after scheduled time
15 - härav ankomna högst 45 minuter efter tidtabell	7 112	6 850	7 397	6 499	6 929	6 187	5 957	6 238	6 515	7 107	7 067	6 615	80 673	6 157	6 244	6 802	6 805	6 938	5 764	6 801	6 705	6 461	7 339	7 309	7 339	80 664	- of which arrived at the latest 45 minutes after scheduled time
16 - andel ankomna högst 45 minuter efter tidtabell, procent	90,1	96,9	95,3	96,5	95,8	93,7	96,0	92,0	96,5	95,9	93,9	91,0	94,9	89,4	94,7	96,1	94,7	95,4	94,2	96,1	95,4	94,2	95,3	94,5	96,2	94,7	- percentage arrived at the latest 45 minutes after scheduled time
17 - härav ankomna högst 60 minuter efter tidtabell	7 312	6 932	7 503	6 587	7 011	6 310	6 024	6 387	6 610	7 229	7 210	6 839	82 061	6 379	6 350	6 881	6 925	7 042	5 876	6 901	6 811	6 570	7 467	7 464	7 440	82 106	- of which arrived at the latest 60 minutes after scheduled time
18 - andel ankomna högst 60 minuter efter tidtabell, procent	92,6	98,0	96,6	97,8	96,9	95,5	97,1	94,1	97,9	97,5	95,8	94,1	96,6	92,6	96,3	97,2	96,4	96,8	96,0	97,5	96,9	95,8	96,9	96,5	97,5	96,4	- percentage arrived at the latest 60 minutes after scheduled time
19 Total försening, timmar	1 024	780	1 168	820	1 027	1 235	786	1 557	841	1 023	1 365	1 759	13 385	1 917	1 112	965	1 205	1 107	1 039	860	1 074	1 156	1 191	1 330	959	13 915	Total delay, hours
20 - Genomsnittlig försening för samtliga tåg, minuter	8	7	9	7	9	11	8	14	8	8	11	15	9	17	10	8	10	9	10	7	9	10	9	10	8	10	- Average delay – all trains, minutes
21 - Genomsnittlig försening av försenade tåg, minuter	15	13	16	14	15	19	15	24	14	12	20	23	17	26	18	15	17	16	18	15	16	17	15	16	14	17	- Average delay – delayed trains, minutes
22 - Genomsnittlig försening av tåg som är mer än 5 minuter försenade, minuter	30	26	29	26	28	32	29	40	26	24	33	36	30	41	32	28	30	29	32	30	28	31	25	28	26	30	- Average delay – trains delayed more than 5 minutes, minutes

Anm: Sekunder registreras inte vid tidsavläsningen av tågankomster vilket exempelvis medför att förseningar mellan 5.00–5.59 minuter registreras som 5 minuter.

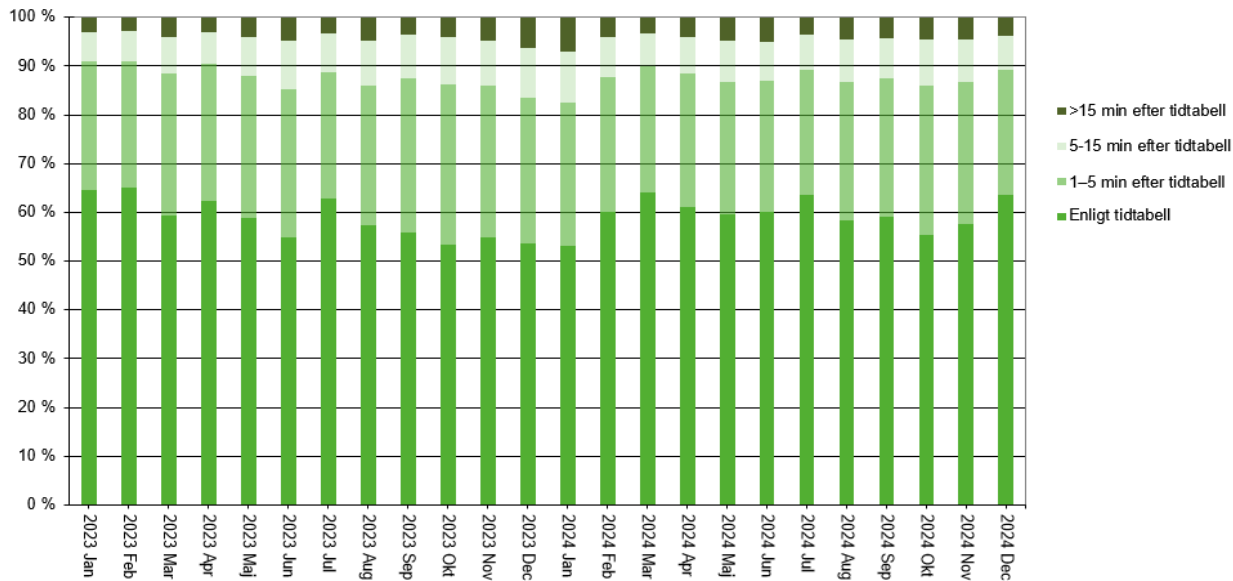
Note: Seconds are not recorded when the time for train arrivals are registered. It implies e.g. that delays between 5.00–5.59 minutes all are recorded as 5 minutes.

¹ Punktlighet redovisas som andelen framförda persontåg som ankommit till slutstation. För beräkning av punktlighet av framförda persontåg se kvalitetsdeklaration bilaga 1. Punctuality is reported as the proportion of passenger trains that reached their terminal stations. For calculation of punctuality of passenger trains, see the Documentation of the Statistical Quality Declaration Appendix 1.



Figur 1: Punktlighet för resandetåg till slutstation, andel av de framförda persontågen som anlänt slutstation högst 5 minuter efter tidtabell, per månad. Persontåg (totalt) uppdelat på kort-, medel- och långdistanståg

Figure 1: Punctuality for passenger trains, percentage of passenger trains which arrived at the latest 5 minutes after scheduled time at the terminating station by month – passenger trains (total) and divided into short-, medium- and long-distance trains



Figur 2: Uppföljning av tågplan vid slutstation, tåg inom olika tidsmarginaler fördelat på månad – persontåg

Figure 2: Evaluation of the working timetable at terminating station, trains on time by month – passenger trains