



Punktlighet på järnväg 2022 kvartal 4

Train performance 2022 quarter 4

Publiceringsdatum: 2023-01-20

Kontaktpersoner Trafikanalys:

Fredrik Söderbaum

[tel: 010-414 42 23](tel:010-4144223), [e-post: fredrik.soderbaum@trafa.se](mailto:fredrik.soderbaum@trafa.se)

Abboud Ado

[tel: 010-414 42 48](tel:010-4144248), [e-post: abboud.ado@trafa.se](mailto:abboud.ado@trafa.se)

Kvartalsuppgifter distribueras:

under april för första kvartalet
under juli för andra kvartalet
under oktober för tredje kvartalet
under januari för fjärde kvartalet

Kvartalsuppgifter revideras:

under juli för första kvartalet
under oktober för första och andra kvartalet
under januari nästkommande år för första, andra och tredje kvartalet
under april nästkommande år för alla fyra kvartal

Preliminära uppgifter för samtliga fyra kvartal fastställs till slutlig statistik vid samma tidpunkt som årsstatistiken fastställs.

Årsstatistiken fastställs:

under februari nästkommande år

Innehållsförteckning/Contents

Innehåll

Contents

[Kort om statistiken](#)

[Definitioner](#)

[Tabelldefinitioner](#)

[Teckenförklaring](#)

[Kommentarer till resultatet](#)

[Tabell 0.](#) [Sammanfattningstabell, sammanvägt tillförlitlighetsmått \(STM\) samt genomsnittlig försening – slutstation.](#)

[Tabell 1.](#) [Antal planerade och framförda persontåg till slutstation fördelat på kvartal – samtliga tåg.](#)

[Tabell 2.](#) [Sammanvägt tillförlitlighetsmått \(STM\) samt förseningstid för persontåg vid slutstation fördelat på kvartal – samtliga tåg.](#)

[Tabell 3.](#) [Antal planerade och framförda persontåg till slutstation fördelat på månad – samtliga tåg.](#)

[Tabell 4.](#) [Sammanvägt tillförlitlighetsmått \(STM\) samt förseningstid för persontåg vid slutstation fördelat på månad – samtliga tåg.](#)

[Tabell 5.](#) [Antal planerade och framförda persontåg till slutstation fördelat på månad – kortdistanståg.](#)

[Tabell 6.](#) [Sammanvägt tillförlitlighetsmått \(STM\) samt förseningstid för persontåg vid slutstation fördelat på månad – kortdistanståg.](#)

[Tabell 7.](#) [Antal planerade och framförda persontåg till slutstation fördelat på månad – medeldistanståg.](#)

[Tabell 8.](#) [Sammanvägt tillförlitlighetsmått \(STM\) samt förseningstid för persontåg vid slutstation fördelat på månad – medeldistanståg.](#)

[Tabell 9.](#) [Antal planerade och framförda persontåg till slutstation fördelat på månad – långdistanståg.](#)

[Tabell 10.](#) [Sammanvägt tillförlitlighetsmått \(STM\) samt förseningstid för persontåg vid slutstation fördelat på månad – långdistanståg.](#)

[Tabell 11.](#) [Historisk tabell, antal framförda persontåg samt punktlighet vid slutstation fördelat på månad – samtliga tåg.](#)

[Figur 1.](#) [STM\(5\), andel av de planerade persontågen som anlänt slutstation högst 5 minuter efter tidtabell, per månad. Persontåg \(totalt\) samt uppdelat på kort-, medel- och långdistanståg.](#)

[Figur 2.](#) [Uppföljning av tågplan vid slutstation dagen innan planerat avgångsdatum, tåg inom olika tidsmarginaler samt akuta förändringar fördelat på månad – persontåg.](#)

[The Statistics in Brief](#)

[Definitioner](#)

[Tabelldefinitioner](#)

[Legends](#)

[The result in brief](#)

[Table 0.](#) [Summary table, combined performance measure \(CPM\) and average delay – terminating station.](#)

[Table 1.](#) [Number of scheduled and arrived passenger trains at the terminating station by quarter – all trains.](#)

[Table 2.](#) [Combined performance measure \(CPM\) and delays for passenger trains at the terminating station by quarter – all trains.](#)

[Table 3.](#) [Number of scheduled and arrived passenger trains at the terminating station by month – all trains.](#)

[Table 4.](#) [Combined performance measure \(CPM\) and delays for passenger trains at the terminating station by month – all trains.](#)

[Table 5.](#) [Number of scheduled and arrived passenger trains at the terminating station by month – short-distance trains.](#)

[Table 6.](#) [Combined performance measure \(CPM\) and delays for passenger trains at the terminating station by month – short-distance trains.](#)

[Table 7.](#) [Number of scheduled and arrived passenger trains at the terminating station by month – medium-distance trains.](#)

[Table 8.](#) [Combined performance measure \(CPM\) and delays for passenger trains at the terminating station by month – medium-distance trains.](#)

[Table 9.](#) [Number of scheduled and arrived passenger trains at the terminating station by month – long-distance trains.](#)

[Table 10.](#) [Combined performance measure \(CPM\) and delays for passenger trains at the terminating station by month – long-distance trains.](#)

[Table 11.](#) [Historical overview, number of arrived passenger trains and punctuality at terminating station by month – all trains.](#)

[Figure 1.](#) [CPM\(5\), percentage of passenger trains which arrived at the latest 5 minutes after scheduled time at terminating station by month – passenger trains \(total\) and divided into short-, medium- and long-distance trains.](#)

[Figure 2.](#) [Evaluation of the working timetable at terminating station the day before departure, trains on time and late amendments by month – passenger trains.](#)

Kort om statistiken/The Statistics in Brief

Statistikens ändamål och innehåll

Ändamålet med statistiken är att visa hur tillförlitligheten i persontrafiken på järnväg i Sverige utvecklas. Statistiken publiceras en gång per kvartal för att ge en aktuell men preliminär lägesbild. Därtill publiceras slutlig statistik en gång per år som också innehåller mer uppgifter, exempelvis med statistik per län.

Statistiken omfattar uppgifter om antalet tåg som planeras, anordnas, ställs in och framförs. Även omfattningen av tågens förseningar presenteras. Statistiken redovisas för alla persontåg samt uppdelad på olika tågsorter.

Den centrala variabeln i statistikens innehåll är persontågens sammanvägda tillförlitlighetsmått (STM). STM beskriver hur stor andel av de planerade tågen (planerade dagen innan avgång) som ankommit slutstation i tid. På så sätt sammanvägs tågens regularitet (andel av de planerade tågen som framförts) med tågens punktlighet (andel av de framförda tågen som ankommit i tid) till ett tillförlitlighetsmått. Siffran inom parentes efter STM anger hur många minuter efter tidtabell ett tåg kan anlända och fortsatt räknas vara i tid.

Statistikens framställning

Statistiken bygger på en totalundersökning av alla planerade ankomster av persontåg till slutstation på järnvägsanläggningar i Sverige, utom på anläggningarna Saltsjöbanan och Roslagsbanan. Underlaget till statistiken utgörs av registerdata som hämtas från Trafikverkets uppföljningssystem för tågtrafik.

Statistikens kvalitet

Tillförlitligheten anses vara tillräcklig för att uppfylla statistikens syfte men vissa osäkerhetskällor förekommer, främst kring mätningen. Att uppgifterna i Trafikverkets uppföljningssystem stämmer med verkligheten är viktigt men svårt att kontrollera. Uppföljningssystemet används dock brett inom Trafikverket och av tågoperatörerna vilket ökar sannolikheten att större och betydande fel hittas och rättas.

Det är viktigt att komma ihåg att statistik om tågens punktlighet och tillförlitlighet från andra utgivare, exempelvis Trafikverket, kan vara sammanställd enligt andra metoder och definitioner vilket påverkar sammanvändbarheten.

Purpose and content of the statistics

The purpose of the statistics is to show the evolving reliability of passenger trains in Sweden. The statistics are published quarterly to provide current but preliminary status reports. In addition, final statistics are published yearly, and they contain more data, for example, statistics broken down by county.

The statistics include data concerning the number of trains scheduled, arranged, cancelled, and run. The extent of train delays is presented as well. The statistics are reported for all passenger trains and are broken down by train type.

The key variable in the statistical content is the overall Combined Performance Measure (CPM) for passenger trains. CPM indicates how large a share of the scheduled trains (scheduled the day before departure) reached their terminal stations on time. In this way, the regularity of the trains (i.e., share of the scheduled trains that ran) is weighed against their punctuality (i.e., share of the trains run that arrived on time) to produce a reliability metric. The numbers in parentheses after CPM indicate how many minutes after the scheduled arrival time a train can arrive and still be considered on time.

Generating the statistics

The statistics are based on a total survey of all scheduled arrivals of passenger trains at their terminal stations on railway systems in Sweden, except for the *Saltsjö Railway* and the *Roslag Railway*. The source for the statistics consists of register data obtained from the Swedish Transport Administration's follow-up system for train traffic.

Statistical quality

The reliability is considered sufficient to fulfil the purpose of the statistics, although certain error sources do exist, mainly regarding the measurement process. It is important for the data in the Transport Administration's follow-up system to be correct, but that is difficult to ascertain. However, the follow-up system is used widely within the Transport Administration and by the train operators, which increases the likelihood that any major errors will be detected and rectified.

It is important to bear in mind that statistics regarding train punctuality and reliability from other publishers, such as the Transport Administration, may be compiled using different methods and definitions, which affects their coherence.

Definitioner

Övergripande definitioner

Tågplan	Tidtabell för tågtrafiken samt tidplan för banarbeten. <i>I september varje år fastställer Trafikverket den årliga tågplanen för kommande tågplanepperiod. En tågplanepperiod startar klockan 0.00 andra söndagen i december och gäller till nästa period inleds.</i>
<i>Justeringar av tågplan</i>	Med justeringar av tågplanen avses tåg som anordnas eller ställs in före klockan 0.00 dagen före planerat avgångsdatum.
<i>Akuta förändringar av tågplan</i>	Med akuta förändringar av tågplanen avses tåg som anordnas eller ställs in efter klockan 0.00 dagen innan planerat avgångsdatum.
Persontåg	Tåg som är avsett för transport av resenärer. <i>Endast persontåg på statliga järnvägsanläggningar, Inlandsbanan, Arlandabanan samt svenska delen av Öresundsbron omfattas. Statistiken omfattar inte Saltsjöbanan och Roslagsbanan.</i>
Tågsort	Persontåg delas in i tre tåg sorter: kort-, medel- och långdistanståg. Klassningen av tåg sort bestäms av respektive tågoperatör i samråd med Trafikverket och avser att avspegla såväl tågets transportuppgift som tekniska egenskaper.
<i>Kortdistanståg</i>	Persontåg som avser att transportera resenärer lokalt. Tågen annonseras vanligtvis som flyg- eller pendeltåg.
<i>Medeldistanståg</i>	Persontåg som avser att transportera resenärer regionalt. Tågen annonseras vanligtvis som regionalståg.
<i>Långdistanståg</i>	Persontåg som avser att transportera resenärer interregionalt. Tågen annonseras vanligtvis som fjärr-, natt- eller snabbtåg.
Slutstation	Sista platsen där persontåget har uppehåll för avstigande resenärer eller där persontåget passerar riksgrens.
Försening	Tidsskillnad mellan tågets faktiska och planerade ankomsttid till station enligt tidtabell. <i>Tåg som ankommit före tidtabell eller på utsatt tid räknas som ankomna enligt tidtabell. Sekunder registreras inte vid tidsavläsning av tågankomster vilket medför att tåg kan vara upp till och med 59 sekunder försenade och fortsatt räknas som ankomna enligt tidtabell. Exempelvis innebär det att förseningar mellan 5.00–5.59 minuter registreras som 5.00 minuter.</i> <i>Inställda kort-, medel- och långdistanståg räknas i statistiken som 30, 60 respektive 90 minuter försenade när förseningstid beräknas.</i>
Anordnade tåg	Tåg som planeras att framföras men som inte ingick i den fastställda årliga tågplanen. <i>Anordnade tåg utnyttjar restkapacitet i den fastställda årliga tågplanen. Ett anordnat tåg kan antingen vara en justering eller en akut förändring av tågplanen.</i>
Inställda tåg	Tåg som var planerade att framföras enligt tågplan men som inte framförts, räknas som inställda. <i>Ett tåg kan framföras en del av sin planerade sträcka. För den del som tåget inte framförs enligt tågplan räknas tåget som inställt.</i> <i>Ett inställt tåg kan antingen vara en justering eller en akut förändring av tågplanen.</i>
Sammanvägt tillförlitlighetsmått (STM)	Tillförlitlighetsmått som redovisar andelen planerade tåg, dagen innan avgång, som ankommit till station enligt tidtabell eller inom olika tidsintervall. <i>STM visar andelen planerade tåg dagen innan avgång som ankommit i tid. Därmed sammanvägs tågens regularitet (andel av de planerade tågen som framförts) med tågens punktlighet (andel av de framförda tågen som ankommit i tid) till ett tillförlitlighetsmått. Tåg räknas vara i tid om de ankommit enligt tidtabell eller inom olika tidsintervall. Tidsintervallen synliggörs inom parentes efter STM. Exempelvis innebär STM(5) att tåg som ankommit högst 5 minuter efter tidtabell räknas vara i tid.</i> <i>Akuta förändringar av tågplan, som är differensen mellan anordnade och inställda tåg, betraktas på samma sätt som försenade tåg i STM (genom regulariteten).</i>
Dag, månad, kvartal och år	Avser kalenderdag, kalendermånad, kalenderkvartal och kalenderår.

Tabelldefinitioner

Tabelldefinitioner

Definitionerna i denna del av rapporten beskriver vad tabellernas rader alternativt kolumner innefattar. Termer som redan har definierats under *övergripande definitioner* används utan att förtydligas igen.

Tabell 0. Sammanfattningstabell, sammanvägt tillförlitlighetsmått (STM) samt genomsnittlig försening – slutstation.

Kolumn 3–6: Anger STM(5) i procent vid slutstation för persontåg.

Måttet redovisas totalt samt uppdelat på kort-, medel- och långdistanståg.

Kolumn 7–10: Anger genomsnittligt antal förseningsminuter för persontåg med försening större än STM(5).

Måttet redovisas totalt samt uppdelat på kort-, medel- och långdistanståg.

Tabell 1. Antal planerade och framförda persontåg till slutstation fördelat på kvartal – samtliga tåg.

Rad 1: Anger antalet tåg som var inplanerade att framföras enligt fastställd årlig tågplan.

Rad 2: Anger de justeringar av fastställd årlig tågplan som skedde före klockan 0.00 dagen innan planerat avgångsdatum (rad 3 plus rad 4).

Rad 3: Anger antalet tåg som anordnats före klockan 0.00 dagen innan planerat avgångsdatum.

Rad 4: Anger antalet tåg som ställts in före klockan 0.00 dagen innan planerat avgångsdatum.

Rad 5: Anger antalet tåg som var planerade att framföras klockan 0.00 dagen innan planerat avgångsdatum (rad 1 plus rad 2).

Rad 6: Anger akuta förändringar av tågplanen som skedde efter klockan 0.00 dagen innan planerat avgångsdatum (rad 7 plus rad 8).

Rad 7: Anger antalet tåg som anordnats efter klockan 0.00 dagen innan planerat avgångsdatum.

Rad 8: Anger antalet tåg som ställts in efter klockan 0.00 dagen innan planerat avgångsdatum.

Rad 9: Anger antalet tåg som ankommit till slutstation (rad 5 plus rad 6).

Tabell 2. Sammanvägt tillförlitlighetsmått (STM) samt förseningstid för persontåg vid slutstation fördelat på kvartal – samtliga tåg.

Rad 1: Anger antalet tåg som var planerade att framföras klockan 0.00 dagen innan planerat avgångsdatum, samma som tabell 1 rad 5.

Rad 2, 4, 6, 8, 10, 12, 14, 16: Anger antalet tåg som ankommit inom 0, 2, 5, 10, 15, 30, 45 respektive 60 minuter efter tidtabell. Noll betyder att tåg ankom före eller enligt tidtabell.

Rad 3, 5, 7, 9, 11, 13, 15, 17: Anger STM, i procent, för tidspåslagen 0, 2, 5, 10, 15, 30, 45 respektive 60 minuter efter tidtabell.

Exempelvis beräknas STM(0) som rad 2 dividerad med rad 1.

Rad 18: Anger antalet tåg som ankommit till station, samma som tabell 1 rad 9.

Rad 19: Anger andelen framförda tåg som ankommit till slutstation i procent (rad 18 dividerat med rad 1).

Rad 20: Anger total förseningstid, i timmar, för samtliga persontåg i rad 1.

Rad 21: Anger genomsnittligt antal förseningsminuter för samtliga persontåg i rad 1.

Rad 22: Anger genomsnittligt antal förseningsminuter för persontåg med en försening större än STM(0) (rad 1 minus rad 2).

Rad 23: Anger genomsnittligt antal förseningsminuter för persontåg med försening större än STM(5) (rad 1 minus rad 6).

Tabell 3. Antal planerade och framförda persontåg till slutstation fördelat på månad – samtliga tåg.

Rad 1–9: Innehåller statistik uppdelad per månad. I övrigt samma definitioner som i tabell 1.

Tabell 4. Sammanvägt tillförlitlighetsmått (STM) samt förseningstid för persontåg vid slutstation fördelat på månad – samtliga tåg.

Rad 1–23: Innehåller statistik uppdelad per månad. I övrigt samma definitioner som i tabell 2.

Tabell 5. Antal planerade och framförda persontåg till slutstation fördelat på månad – kortdistanståg.

Rad 1–9: Innehåller statistik om kortdistanståg. I övrigt samma definitioner som i tabell 1.

Tabell 6. Sammanvägt tillförlitlighetsmått (STM) samt förseningstid för persontåg vid slutstation fördelat på månad – kortdistanståg.

Rad 1–23: Innehåller statistik om kortdistanståg. I övrigt samma definitioner som i tabell 2.

Tabell 7. Antal planerade och framförda persontåg till slutstation fördelat på månad – medeldistanståg.

Rad 1–9: Innehåller statistik om medeldistanståg. I övrigt samma definitioner som i tabell 1.

Tabell 8. Sammanvägt tillförlitlighetsmått (STM) samt förseningstid för persontåg vid slutstation fördelat på månad – medeldistanståg.

Rad 1–23: Innehåller statistik om medeldistanståg. I övrigt samma definitioner som i tabell 2.

Tabell 9. Antal planerade och framförda persontåg till slutstation fördelat på månad – långdistanståg.

Rad 1–9: Innehåller statistik om långdistanståg. I övrigt samma definitioner som i tabell 1.

Tabell 10. Sammanvägt tillförlitlighetsmått (STM) samt förseningstid för persontåg vid slutstation fördelat på månad – långdistanståg.

Rad 1–23: Innehåller statistik om långdistanståg. I övrigt samma definitioner som i tabell 2.

Tabell 11. Historisk tabell, antal framförda persontåg samt punktlighet vid slutstation fördelat på månad – samtliga tåg.

Kolumn 3: Anger antalet tåg som framförts till slutstation, samma som tabell 1 rad 9 samt tabell 2 rad 18.

Kolumn 4: Anger andelen framförda tåg som ankommit slutstation högst 2 minuter efter tidtabell i procent.

Kolumn 5: Anger andelen framförda tåg som ankommit slutstation högst 5 minuter efter tidtabell i procent.

Kolumn 6: Anger andelen framförda tåg som ankommit slutstation högst 15 minuter efter tidtabell i procent.

Teckenförklaring / Legends

Teckenförklaring

- .. uppgift inte tillgänglig eller alltför osäker
- . uppgift kan inte förekomma
- noll (inget finns att redovisa)
- 0 mindre än hälften av enheten, men större än noll
- k korrigerad uppgift
- r reviderad uppgift
- xxx betydande skillnad i jämförbarheten i en tidsserie
markeras med en horisontell eller vertikal linje

Legends

- data not available
 - not applicable
 - zero
 - less than half of unit used, but more than zero
 - corrected figure
 - revised figure
 - significant difference in the comparability of time series
are marked with a horizontal or vertical line
-

Kommentarer till resultatet/The result in brief

Trafikanalys ansvarar för Sveriges officiella statistik inom området transporter och kommunikationer. Varje kvartal publicerar Trafikanalys statistik om tågans tillförlitlighet på den svenska järnvägen. Följande redovisning avser att presentera statistik om fjärde kvartalet 2022 för persontåg.

Den centrala variabeln i statistikens innehåll är persontågens sammanvägda tillförlitlighetsmått (STM). STM beskriver hur stor andel av de planerade tågen dagen innan avgång som ankommit i tid. På så sätt sammanvägs tågans regularitet (andelen av de planerade tågen som framförts) med tågans punktlighet (andel av de framförda tågen som ankommit i tid) till ett tillförlitlighetsmått. Siffran inom parentes efter STM anger hur många minuter efter tidtabell ett tåg kan anlända och fortsatt räknas vara i tid.

Persontågans tillförlitlighet vid slutstation, fjärde kvartalet 2022

	STM(5)	Förändring mot 2021*
Alla persontåg	87,0 %	➔ -0,1 procentenheter
<i>härav</i>		
Kortdistanståg	91,3 %	⬇ -0,9 procentenheter
Medeldistanståg	84,1 %	⬆ 0,7 procentenheter
Långdistanståg	74,4 %	⬆ 0,9 procentenheter

Under fjärde kvartalet 2022 anlände 87 procent av tågen som fanns med i planeringen dagen före avgång till sin slutstation högst 5 minuter efter tidtabell. Detta är den lägsta fjärdekvartalsnoteringen som uppmäts sedan 2013 och är 0,1 procentenheter lägre än motsvarande kvartal 2021. Nu när hela 2022 kan summeras visar den preliminära statistiken att 87,1 procent av tågen anlände sin slutstation högst 5 minuter efter tidtabell under året. Även detta är den lägsta årsnoteringen sedan 2013 och är 2,6 procent enheter lägre än årsnoteringen för 2021.

Försämringen under kvartal 4 orsakades av kortdistanstågen, som utgör ungefär hälften av alla planerade tåg. Statistiken visar att 91,3 procent av dem kom fram till sitt slutmål senast 5 minuter efter tidtabell under fjärde kvartalet, 0,9 procent enheter lägre än motsvarande kvartal 2021. För långdistanstågen, som är betydligt färre i antal, uppmättes punktligheten under fjärde kvartalet till 74,4 procent inom fem minuter, vilket var en förbättring med 1 procentenhet jämfört med fjärde kvartalet 2021. Motsvarande tillförlitlighetsmått för medeldistanstågen uppmättes till 84,1 procent, en förbättring med 0,7 procentenheter jämfört med motsvarande kvartal 2021.

Uppdelat på månad hade oktober kvartalets högsta tillförlitlighet inom fem minuter 88,1 procent, följt av november med 87,9 procent och december med 85,1 procent. Jämfört med motsvarande månader året innan var tillförlitligheten lägre för oktober och november, 1,9 procentenheter lägre för oktober respektive 0,1 procentenheter lägre för november. För december 2022 däremot uppmättes en högre tillförlitlighet med 1,7 procentenheter jämfört med december 2021.

Statistiken visar dock att de allra flesta tågen som fanns med i planeringen dagen före avgång framfördes till sin slutstation utan större förseningar. Under årets fjärde kvartal hade 93,5 procent av tågen kommit fram till sin slutstation inom 15 minuter, STM(15). Tågen med de allra största störningarna, de som ställts in med kort varsel eller som var mer än 60 minuter försenade, utgjorde 3,3 procent av de planerade tågen.

Tågen som inte ankom enligt tidtabell var försenade i nästan 17 600 timmar under fjärde kvartalet, vilket var i nivå med motsvarande kvartal året innan. Utslaget på alla planerade tåg (i tidtabellen dagen före avgång) var de i genomsnitt 4 minuter försenade. Enbart räknat på de tåg som anlände efter tidtabell (inkluderat inställda tåg) var de i genomsnitt 10 minuter försenade.

* Avser förändring mot fjärde kvartalet 2021. Pilen pekar uppåt om skillnaden är större än 0,5 procentenheter. Pilen pekar nedåt om skillnaden är mindre än -0,5 procentenheter. I övrigt pekar pilen åt höger.

Tabell 0. Sammanfattningstabell, sammanvägt tillförlitlighetsmått (STM) samt genomsnittlig försening – slutstation.

Table 0. Summary table, combined performance measure (CPM) and average delay – terminating station.

År	Månad	STM(5) ¹				Genomsnittlig försening av tåg som var mer än 5 minuter försenade			
		Totalt	Kortdistans	Medeldistans	Långdistans	Totalt	Kortdistans	Medeldistans	Långdistans
		procent				minuter			
1	2	3	4	5	6	7	8	9	10
2013	Totalt	90,0	94,1	87,4	78,2	23	16	24	30
2014	Totalt	90,0	93,4	88,0	77,1	23	16	24	33
2015	Totalt	90,1	93,7	88,2	77,2	22	16	23	31
2016	Totalt	90,1	94,0	87,9	77,5	23	16	24	29
2017	Totalt	90,3	93,4	88,8	78,3	24	17	27	30
2018	Totalt	87,8	92,5	84,8	72,0	26	17	28	34
2019	Totalt	91,3	94,7	89,3	79,2	24	17	26	33
2020	Totalt	93,5	95,7	91,7	86,6	25	17	27	37
2021	Jan	90,4	94,1	86,7	87,1	28	18	31	38
2021	Feb	85,1	88,4	82,5	76,4	26	19	30	33
2021	Mar	91,4	93,6	90,0	83,8	23	16	26	28
2021	Apr	92,7	94,8	91,1	86,5	22	15	25	26
2021	Maj	92,2	95,3	89,5	86,0	24	16	26	31
2021	Jun	90,5	94,3	87,4	81,7	26	18	29	32
2021	Jul	90,2	93,7	87,3	80,5	29	19	32	44
2021	Aug	92,1	95,4	89,3	85,0	26	18	29	34
2021	Sep	91,1	93,7	89,3	83,1	24	21	24	30
2021	Okt	90,0	94,0	86,9	79,0	22	17	23	27
2021	Nov	88,0	92,9	84,9	71,9	28	19	30	36
2021	Dec	83,5	89,8	78,4	70,4	30	20	34	36
2021	Totalt	89,8	93,4	86,9	80,8	26	18	29	34
2022	Jan	87,7	92,3	83,5	79,8	32	21	36	37
2022	Feb	85,9	92,1	82,2	65,8	30	18	34	35
2022	Mar	84,9	92,0	81,5	55,0	26	19	29	29
2022	Apr	87,5	93,1	84,5	67,2	27	18	30	35
2022	Maj	87,7	92,6	84,9	72,3	25	19	26	34
2022	Jun	86,7	93,0	82,0	70,4	27	17	29	37
2022	Jul	89,2	94,2	85,6	74,5	27	17	30	35
2022	Aug	86,4	91,0	83,3	72,6	29	19	31	42
2022	Sep	89,0	93,5	85,3	78,6	27	19	29	33
2022	Okt	88,2	93,3	83,8	76,3	23	17	26	28
2022	Nov	87,8	91,2	85,3	79,0	26	19	31	31
2022	Dec	85,1	89,5	83,0	68,3	28	20	31	35
2022	Totalt	87,1	92,3	83,7	71,7	27	19	30	34

Year	Month	CPM(5) ¹				Average delay – trains delayed more than 5 minutes			
		Total	Short-distance trains	Medium-distance trains	Long-distance trains	Total	Short-distance trains	Medium-distance trains	Long-distance trains
		percent				minutes			
1	2	3	4	5	6	7	8	9	10

Anmärkning: Sekunder registreras inte vid tidsavläsningen av tågankomster vilket exempelvis medför att förseningar mellan 5.00–5.59 minuter registreras som 5 minuter.

Note: Seconds are not recorded when the time for train arrivals are registered. It implies e.g. that delays between 5.00–5.59 minutes are recorded as 5 minutes.

¹ STM visar andelen planerade tåg dagen innan avgång som ankommit i tid. Därmed sammanvägs tågens regularitet (andel av de planerade tågen som framförts) med tågens punktlighet (andel av de framförda tågen som ankommit i tid) till ett tillförlitlighetsmått. Tåg räknas vara i tid om de ankommit enligt tidtabell eller inom olika tidsintervall. Tidsintervallen synliggörs inom parentes efter STM. Exempelvis innebär STM(5) att tåg som ankommit högst 5 minuter efter tidtabell räknas vara i tid.

Combined performance measure (CPM) is the percentage of trains which arrived on time or within a defined time margin. It combines both punctuality and reliability figures. When a time margin is applied, it gets highlighted in the brackets right next to CPM. E.g. CPM(5) means that trains can be up to 5 minutes delayed and still be counted as if they were on time.

Tabell 1. Antal planerade och framförda persontåg till slutstation fördelat på kvartal – samtliga tåg.
Table 1. Number of scheduled and arrived passenger trains at the terminating station by quarter – all trains.

Tåg till slutstation	2021					2022					Trains to terminating station
	Kvartal 1	Kvartal 2	Kvartal 3	Kvartal 4	Totalt	Kvartal 1	Kvartal 2	Kvartal 3	Kvartal 4	Totalt	
1 Enligt fastställd årlig tågplan	264 846	268 793	266 512	285 246	1 085 397	282 543	276 499	273 747	291 005	1 123 794	Scheduled in annual working timetable
2 Justeringar av fastställd årlig tågplan	-22 969	-28 389	-18 124	-28 146	-97 628	-21 602	-21 004	-24 729	-25 349	-92 684	Amendments to the annual working timetable
3 - härav anordnade tåg	7 440	7 838	7 818	9 307	32 403	3 236	8 269	7 277	4 643	23 425	- of which supplemented trains
4 - härav inställda tåg	-30 409	-36 227	-25 942	-37 453	-130 031	-24 838	-29 273	-32 006	-29 992	-116 109	- of which cancelled trains
5 Tågplan dagen innan planerat avgångsdatum	241 877	240 404	248 388	257 100	987 769	260 941	255 495	249 018	265 656	1 031 110	Working timetable the day before departure
6 Akuta förändringar av tågplanen	-6 975	-3 985	-4 840	-8 576	-24 376	-11 042	-7 043	-7 329	-8 707	-34 121	Late amendments to the working timetable
7 - härav anordnade tåg	1 224	1 129	1 360	1 219	4 932	1 348	998	1 177	671	4 194	- of which supplemented trains
8 - härav inställda tåg	-8 199	-5 114	-6 200	-9 795	-29 308	-12 390	-8 041	-8 506	-9 378	-38 315	- of which cancelled trains
9 Framförda tåg	234 902	236 419	243 548	248 524	963 393	249 899	248 452	241 689	256 949	996 989	Arrivals



Tabell 2. Sammanvägt tillförlitlighetsmått (STM) samt förseningstid för persontåg vid slutstation fördelat på kvartal – samtliga tåg.
Table 2. Combined performance measure (CPM) and delays for passenger trains at the terminating station by quarter – all trains.

Antal tåg till slutstation / STM ¹ (procent) / Försening (timmar, minuter)	2021					2022					Trains to terminating station / CPM ¹ (percent) / Delays (hours, minutes)
	Kvartal 1	Kvartal 2	Kvartal 3	Kvartal 4	Totalt	Kvartal 1	Kvartal 2	Kvartal 3	Kvartal 4	Totalt	
1 Tågplan dagen innan planerat avgångsdatum	241 877	240 404	248 388	257 100	987 769	260 941	255 495	249 018	265 656	1 031 110	Working timetable the day before departure
2 - härav ankomna enligt tidtabell	157 838	171 519	171 657	158 607	659 621	162 187	159 170	159 230	161 105	641 692	- of which arrived as scheduled
3 - andel ankomna enligt tidtabell, STM(0), procent	65,3	71,3	69,1	61,7	66,8	62,2	62,3	63,9	60,6	62,2	- percentage arrived as scheduled, CPM(0)
4 - härav ankomna högst 2 minuter efter tidtabell	196 757	205 389	208 888	201 084	812 118	204 102	200 951	199 449	206 583	811 085	- of which arrived at the latest 2 minutes after scheduled time
5 - andel ankomna högst 2 minuter efter tidtabell, STM(2), procent	81,3	85,4	84,1	78,2	82,2	78,2	78,7	80,1	77,8	78,7	- percentage arrived at the latest 2 minutes after scheduled time, CPM(2)
6 - härav ankomna högst 5 minuter efter tidtabell	215 480	220 635	226 472	224 027	886 614	224 764	223 040	219 596	231 212	898 612	- of which arrived at the latest 5 minutes after scheduled time
7 - andel ankomna högst 5 minuter efter tidtabell, STM(5), procent	89,1	91,8	91,2	87,1	89,8	86,1	87,3	88,2	87,0	87,1	- percentage arrived at the latest 5 minutes after scheduled time, CPM(5)
8 - härav ankomna högst 10 minuter efter tidtabell	225 169	228 403	234 278	235 583	923 433	235 402	234 577	229 625	243 419	943 023	- of which arrived at the latest 10 minutes after scheduled time
9 - andel ankomna högst 10 minuter efter tidtabell, STM(10), procent	93,1	95,0	94,3	91,6	93,5	90,2	91,8	92,2	91,6	91,5	- percentage arrived at the latest 10 minutes after scheduled time, CPM(10)
10 - härav ankomna högst 15 minuter efter tidtabell	229 087	231 475	237 569	240 210	938 341	240 517	239 352	233 909	248 425	962 203	- of which arrived at the latest 15 minutes after scheduled time
11 - andel ankomna högst 15 minuter efter tidtabell, STM(15), procent	94,7	96,3	95,6	93,4	95,0	92,2	93,7	93,9	93,5	93,3	- percentage arrived at the latest 15 minutes after scheduled time, CPM(15)
12 - härav ankomna högst 30 minuter efter tidtabell	232 839	234 557	241 122	245 236	953 754	246 546	244 613	238 486	253 682	983 327	- of which arrived at the latest 30 minutes after scheduled time
13 - andel ankomna högst 30 minuter efter tidtabell, STM(30), procent	96,3	97,6	97,1	95,4	96,6	94,5	95,7	95,8	95,5	95,4	- percentage arrived at the latest 30 minutes after scheduled time, CPM(30)
14 - härav ankomna högst 45 minuter efter tidtabell	233 876	235 467	242 189	246 736	958 268	248 175	246 375	239 889	255 154	989 593	- of which arrived at the latest 45 minutes after scheduled time
15 - andel ankomna högst 45 minuter efter tidtabell, STM(45), procent	96,7	97,9	97,5	96,0	97,0	95,1	96,4	96,3	96,0	96,0	- percentage arrived at the latest 45 minutes after scheduled time, CPM(45)
16 - härav ankomna högst 60 minuter efter tidtabell	234 329	235 840	242 675	247 413	960 257	248 892	247 190	240 548	255 832	992 462	- of which arrived at the latest 60 minutes after scheduled time
17 - andel ankomna högst 60 minuter efter tidtabell, STM(60), procent	96,9	98,1	97,7	96,2	97,2	95,4	96,7	96,6	96,3	96,3	- percentage arrived at the latest 60 minutes after scheduled time, CPM(60)
18 - härav framförda tåg	234 902	236 419	243 548	248 524	963 393	249 899	248 452	241 689	256 949	996 989	- of which arrived
19 - andel framförda tåg, procent	97,1	98,3	98,1	96,7	97,5	95,8	97,2	97,1	96,7	96,7	- percentage arrived
20 Total försening, timmar	13 404	9 634	11 621	17 461	52 120	19 811	16 803	15 795	17 588	69 997	Total delay, hours
21 - Genomsnittlig försening för samtliga tåg, minuter	3	2	3	4	3	5	4	4	4	4	- Average delay – all trains, minutes
22 - Genomsnittlig försening av försenade tåg, minuter	10	8	9	11	10	12	10	11	10	11	- Average delay – delayed trains, minutes
23 - Genomsnittlig försening av tåg som är mer än 5 minuter försenade, minuter	26	24	26	27	26	29	27	28	26	27	- Average delay – trains delayed more than 5 minutes, minutes

Anmärkning: Sekunder registreras inte vid tidsavläsningen av tågankomster vilket exempelvis medför att förseningar mellan 5.00–5.59 minuter registreras som 5 minuter.
Note: Seconds are not recorded when the time for train arrivals are registered. It implies e.g. that delays between 5.00–5.59 minutes are recorded as 5 minutes.

¹ STM visar andelen planerade tåg dagen innan avgång som ankommit i tid. Därmed sammanvägs tågens regularitet (andel av de planerade tågen som framförts) med tågens punktlighet (andel av de framförda tågen som ankommit i tid) till ett tillförlitlighetsmått. Tåg räknas vara i tid om de ankommit enligt tidtabell eller inom olika tidsintervall. Tidsintervallen synliggörs inom parentes efter STM. Exempelvis innebär STM(5) att tåg som ankommit högst 5 minuter efter tidtabell räknas vara i tid.

Combined performance measure (CPM) is the percentage of trains which arrived on time or within a defined time margin. It combines both punctuality and reliability figures. When a time margin is applied, it gets highlighted in the brackets right next to CPM. E.g. CPM(5) means that trains can be up to 5 minutes delayed and still be counted as if they were on time.



Tabell 3. Antal planerade och framförda persontåg till slutstation fördelat på månad – samtliga tåg.

Table 3. Number of scheduled and arrived passenger trains at the terminating station by month – all trains.

Tåg till slutstation	2022													Trains to terminating station
	Jan	Feb	Mar	Apr	Maj	Jun	Jul	Aug	Sep	Okt	Nov	Dec	Totalt	
1 Enligt fastställd årlig tågplan	95 260	88 384	98 899	91 294	95 778	89 427	83 388	92 270	98 089	94 344	92 867	103 794	1 123 794	Scheduled in annual working timetable
2 Justeringar av fastställd årlig tågplan	-8 061	-6 731	-6 810	-6 787	-7 050	-7 167	-7 097	-8 129	-9 503	-5 832	-5 554	-13 963	-92 684	Amendments to the annual working timetable
3 - härav anordnade tåg	324	890	2 022	3 578	2 110	2 581	2 364	2 352	2 561	2 087	2 093	463	23 425	- of which supplemented trains
4 - härav inställda tåg	-8 385	-7 621	-8 832	-10 365	-9 160	-9 748	-9 461	-10 481	-12 064	-7 919	-7 647	-14 426	-116 109	- of which cancelled trains
5 Tågplan dagen innan planerat avgångsdatum	87 199	81 653	92 089	84 507	88 728	82 260	76 291	84 141	88 586	88 512	87 313	89 831	1 031 110	Working timetable the day before departure
6 Akuta förändringar av tågplanen	-4 472	-3 378	-3 192	-2 206	-2 269	-2 568	-1 687	-3 032	-2 610	-2 188	-2 946	-3 573	-34 121	Late amendments to the working timetable
7 - härav anordnade tåg	244	625	479	365	357	276	322	623	232	260	236	175	4 194	- of which supplemented trains
8 - härav inställda tåg	-4 716	-4 003	-3 671	-2 571	-2 626	-2 844	-2 009	-3 655	-2 842	-2 448	-3 182	-3 748	-38 315	- of which cancelled trains
9 Framförda tåg	82 727	78 275	88 897	82 301	86 459	79 692	74 604	81 109	85 976	86 324	84 367	86 258	996 989	Arrivals



Tabell 4. Sammanvägt tillförlitlighetsmått (STM) samt förseningstid för persontåg vid slutstation fördelat på månad – samtliga tåg.

Table 4. Combined performance measure (CPM) and delays for passenger trains at the terminating station by month – all trains.

Antal tåg till slutstation / STM ¹ (procent) / Försening (timmar, minuter)	2022													Trains to terminating station / CPM ¹ (percent) / Delays (hours, minutes)
	Jan	Feb	Mar	Apr	Maj	Jun	Jul	Aug	Sep	Okt	Nov	Dec	Totalt	
1 Tågplan dagen innan planerat avgångsdatum	87 199	81 653	92 089	84 507	88 728	82 260	76 291	84 141	88 586	88 512	87 313	89 831	1 031 110	Working timetable the day before departure
2 - härav ankomna enligt tidtabell	55 449	50 540	56 198	53 297	55 583	50 290	49 923	51 244	58 063	53 847	54 285	52 973	641 692	- of which arrived as scheduled
3 - andel ankomna enligt tidtabell, STM(0), procent	63,6	61,9	61,0	63,1	62,6	61,1	65,4	60,9	65,5	60,8	62,2	59,0	62,2	- percentage arrived as scheduled, CPM(0)
4 - härav ankomna högst 2 minuter efter tidtabell	69 651	63 588	70 863	66 999	70 024	63 928	62 174	65 464	71 811	69 489	68 907	68 187	811 085	- of which arrived at the latest 2 minutes after scheduled time
5 - andel ankomna högst 2 minuter efter tidtabell, STM(2), procent	79,9	77,9	77,0	79,3	78,9	77,7	81,5	77,8	81,1	78,5	78,9	75,9	78,7	- percentage arrived at the latest 2 minutes after scheduled time, CPM(2)
6 - härav ankomna högst 5 minuter efter tidtabell	76 448	70 163	78 153	73 914	77 828	71 298	68 041	72 702	78 853	78 027	76 694	76 491	898 612	- of which arrived at the latest 5 minutes after scheduled time
7 - andel ankomna högst 5 minuter efter tidtabell, STM(5), procent	87,7	85,9	84,9	87,5	87,7	86,7	89,2	86,4	89,0	88,2	87,8	85,1	87,1	- percentage arrived at the latest 5 minutes after scheduled time, CPM(5)
8 - härav ankomna högst 10 minuter efter tidtabell	79 468	73 563	82 371	77 467	81 885	75 225	70 898	76 410	82 317	82 206	80 368	80 845	943 023	- of which arrived at the latest 10 minutes after scheduled time
9 - andel ankomna högst 10 minuter efter tidtabell, STM(10), procent	91,1	90,1	89,4	91,7	92,3	91,4	92,9	90,8	92,9	92,9	92,0	90,0	91,5	- percentage arrived at the latest 10 minutes after scheduled time, CPM(10)
10 - härav ankomna högst 15 minuter efter tidtabell	80 669	75 163	84 685	79 020	83 548	76 784	72 204	77 979	83 726	83 894	81 881	82 650	962 203	- of which arrived at the latest 15 minutes after scheduled time
11 - andel ankomna högst 15 minuter efter tidtabell, STM(15), procent	92,5	92,1	92,0	93,5	94,2	93,3	94,6	92,7	94,5	94,8	93,8	92,0	93,3	- percentage arrived at the latest 15 minutes after scheduled time, CPM(15)
12 - härav ankomna högst 30 minuter efter tidtabell	81 942	77 107	87 497	80 872	85 246	78 495	73 633	79 806	85 047	85 543	83 432	84 707	983 327	- of which arrived at the latest 30 minutes after scheduled time
13 - andel ankomna högst 30 minuter efter tidtabell, STM(30), procent	94,0	94,4	95,0	95,7	96,1	95,4	96,5	94,8	96,0	96,6	95,6	94,3	95,4	- percentage arrived at the latest 30 minutes after scheduled time, CPM(30)
14 - härav ankomna högst 45 minuter efter tidtabell	82 291	77 667	88 217	81 526	85 793	79 056	74 083	80 357	85 449	85 956	83 860	85 338	989 593	- of which arrived at the latest 45 minutes after scheduled time
15 - andel ankomna högst 45 minuter efter tidtabell, STM(45), procent	94,4	95,1	95,8	96,5	96,7	96,1	97,1	95,5	96,5	97,1	96,0	95,0	96,0	- percentage arrived at the latest 45 minutes after scheduled time, CPM(45)
16 - härav ankomna högst 60 minuter efter tidtabell	82 472	77 904	88 516	81 838	86 042	79 310	74 275	80 614	85 659	86 104	84 065	85 663	992 462	- of which arrived at the latest 60 minutes after scheduled time
17 - andel ankomna högst 60 minuter efter tidtabell, STM(60), procent	94,6	95,4	96,1	96,8	97,0	96,4	97,4	95,8	96,7	97,3	96,3	95,4	96,3	- percentage arrived at the latest 60 minutes after scheduled time, CPM(60)
18 - härav framförda tåg	82 727	78 275	88 897	82 301	86 459	79 692	74 604	81 109	85 976	86 324	84 367	86 258	996 989	- of which arrived
19 - andel framförda tåg, procent	94,9	95,9	96,5	97,4	97,4	96,9	97,8	96,4	97,1	97,5	96,6	96,0	96,7	- percentage arrived
20 Total försening, timmar	6 434	6 447	6 930	5 600	5 415	5 788	4 387	6 283	5 125	4 999	5 514	7 075	69 997	Total delay, hours
21 - Genomsnittlig försening för samtliga tåg, minuter	4	5	5	4	4	4	3	4	3	3	4	5	4	- Average delay – all trains, minutes
22 - Genomsnittlig försening av försenade tåg, minuter	12	12	12	11	10	11	10	11	10	9	10	12	11	- Average delay – delayed trains, minutes
23 - Genomsnittlig försening av tåg som är mer än 5 minuter försenade, minuter	32	30	26	27	25	27	27	29	27	23	26	28	27	- Average delay – trains delayed more than 5 minutes, minutes

Anmärkning: Sekunder registreras inte vid tidsavläsningen av tågankomster vilket exempelvis medför att förseningar mellan 5.00–5.59 minuter registreras som 5 minuter.

Note: Seconds are not recorded when the time for train arrivals are registered. It implies e.g. that delays between 5.00–5.59 minutes are recorded as 5 minutes.

¹ STM visar andelen planerade tåg dagen innan avgång som ankommit i tid. Därmed sammanvägs tågens regularitet (andel av de planerade tågen som framförts) med tågens punktlighet (andel av de framförda tågen som ankommit i tid) till ett tillförlitlighetsmått. Tåg räknas vara i tid om de ankommit enligt tidtabell eller inom olika tidsintervall. Tidsintervallen synliggörs inom parentes efter STM. Exempelvis innebär STM(5) att tåg som ankommit högst 5 minuter efter tidtabell räknas vara i tid.

Combined performance measure (CPM) is the percentage of trains which arrived on time or within a defined time margin. It combines both punctuality and reliability figures. When a time margin is applied, it gets highlighted in the brackets right next to CPM. E.g. CPM(5) means that trains can be up to 5 minutes delayed and still be counted as if they were on time.



Tabell 5. Antal planerade och framförda persontåg till slutstation fördelat på månad – kortdistanståg.

Table 5. Number of scheduled and arrived passenger trains at the terminating station by month – short-distance trains.

Tåg till slutstation	2022													Trains to terminating station
	Jan	Feb	Mar	Apr	Maj	Jun	Jul	Aug	Sep	Okt	Nov	Dec	Totalt	
1 Enligt fastställd årlig tågplan	45 883	42 158	46 688	43 954	46 089	43 612	41 467	44 626	47 225	46 227	45 280	53 145	546 354	Scheduled in annual working timetable
2 Justeringar av fastställd årlig tågplan	-1 693	-1 306	-350	-1 438	-1 944	-1 930	-1 750	-1 680	-1 705	-485	-679	-6 048	-21 008	Amendments to the annual working timetable
3 - härav anordnade tåg	110	382	992	2 255	891	1 230	657	798	949	977	881	156	10 278	- of which supplemented trains
4 - härav inställda tåg	-1 803	-1 688	-1 342	-3 693	-2 835	-3 160	-2 407	-2 478	-2 654	-1 462	-1 560	-6 204	-31 286	- of which cancelled trains
5 Tågplan dagen innan planerat avgångsdatum	44 190	40 852	46 338	42 516	44 145	41 682	39 717	42 946	45 520	45 742	44 601	47 097	525 346	Working timetable the day before departure
6 Akuta förändringar av tågplanen	-1 659	-1 001	-969	-690	-1 009	-695	-466	-1 192	-1 004	-729	-1 177	-1 859	-12 450	Late amendments to the working timetable
7 - härav anordnade tåg	103	235	225	172	159	134	134	297	92	118	84	89	1 842	- of which supplemented trains
8 - härav inställda tåg	-1 762	-1 236	-1 194	-862	-1 168	-829	-600	-1 489	-1 096	-847	-1 261	-1 948	-14 292	- of which cancelled trains
9 Framförda tåg	42 531	39 851	45 369	41 826	43 136	40 987	39 251	41 754	44 516	45 013	43 424	45 238	512 896	Arrivals



Tabell 6. Sammanvägt tillförlitlighetsmått (STM) samt förseningstid för persontåg vid slutstation fördelat på månad – kortdistanståg.

Table 6. Combined performance measure (CPM) and delays for passenger trains at the terminating station by month – short-distance trains.

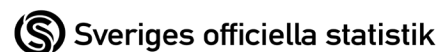
Antal tåg till slutstation / STM ¹ (procent) / Försening (timmar, minuter)	2022													Trains to terminating station / CPM ¹ (percent) / Delays (hours, minutes)
	Jan	Feb	Mar	Apr	Maj	Jun	Jul	Aug	Sep	Okt	Nov	Dec	Totalt	
1 Tågplan dagen innan planerat avgångsdatum	44 190	40 852	46 338	42 516	44 145	41 682	39 717	42 946	45 520	45 742	44 601	47 097	525 346	Working timetable the day before departure
2 - härav ankomna enligt tidtabell	30 830	28 130	32 418	30 479	31 191	29 018	28 427	28 399	33 411	31 705	30 437	31 163	365 608	- of which arrived as scheduled
3 - andel ankomna enligt tidtabell, STM(0), procent	69,8	68,9	70,0	71,7	70,7	69,6	71,6	66,1	73,4	69,3	68,2	66,2	69,6	- percentage arrived as scheduled, CPM(0)
4 - härav ankomna högst 2 minuter efter tidtabell	37 884	34 783	39 645	36 856	37 886	35 633	34 811	35 750	39 787	39 299	37 301	38 599	448 234	- of which arrived at the latest 2 minutes after scheduled time
5 - andel ankomna högst 2 minuter efter tidtabell, STM(2), procent	85,7	85,1	85,6	86,7	85,8	85,5	87,6	83,2	87,4	85,9	83,6	82,0	85,3	- percentage arrived at the latest 2 minutes after scheduled time, CPM(2)
6 - härav ankomna högst 5 minuter efter tidtabell	40 783	37 643	42 650	39 589	40 872	38 777	37 409	39 061	42 569	42 699	40 672	42 131	484 855	- of which arrived at the latest 5 minutes after scheduled time
7 - andel ankomna högst 5 minuter efter tidtabell, STM(5), procent	92,3	92,1	92,0	93,1	92,6	93,0	94,2	91,0	93,5	93,3	91,2	89,5	92,3	- percentage arrived at the latest 5 minutes after scheduled time, CPM(5)
8 - härav ankomna högst 10 minuter efter tidtabell	41 782	38 891	44 061	40 805	42 161	40 050	38 434	40 510	43 687	44 044	42 097	43 806	500 328	- of which arrived at the latest 10 minutes after scheduled time
9 - andel ankomna högst 10 minuter efter tidtabell, STM(10), procent	94,6	95,2	95,1	96,0	95,5	96,1	96,8	94,3	96,0	96,3	94,4	93,0	95,2	- percentage arrived at the latest 10 minutes after scheduled time, CPM(10)
10 - härav ankomna högst 15 minuter efter tidtabell	42 146	39 387	44 663	41 260	42 612	40 536	38 833	41 081	44 085	44 555	42 680	44 453	506 291	- of which arrived at the latest 15 minutes after scheduled time
11 - andel ankomna högst 15 minuter efter tidtabell, STM(15), procent	95,4	96,4	96,4	97,0	96,5	97,3	97,8	95,7	96,8	97,4	95,7	94,4	96,4	- percentage arrived at the latest 15 minutes after scheduled time, CPM(15)
12 - härav ankomna högst 30 minuter efter tidtabell	42 437	39 731	45 176	41 628	42 953	40 878	39 147	41 552	44 380	44 904	43 202	45 041	511 029	- of which arrived at the latest 30 minutes after scheduled time
13 - andel ankomna högst 30 minuter efter tidtabell, STM(30), procent	96,0	97,3	97,5	97,9	97,3	98,1	98,6	96,8	97,5	98,2	96,9	95,6	97,3	- percentage arrived at the latest 30 minutes after scheduled time, CPM(30)
14 - härav ankomna högst 45 minuter efter tidtabell	42 493	39 797	45 268	41 740	43 043	40 945	39 212	41 651	44 432	44 973	43 320	45 136	512 010	- of which arrived at the latest 45 minutes after scheduled time
15 - andel ankomna högst 45 minuter efter tidtabell, STM(45), procent	96,2	97,4	97,7	98,2	97,5	98,2	98,7	97,0	97,6	98,3	97,1	95,8	97,5	- percentage arrived at the latest 45 minutes after scheduled time, CPM(45)
16 - härav ankomna högst 60 minuter efter tidtabell	42 511	39 827	45 314	41 783	43 087	40 966	39 230	41 694	44 468	44 990	43 370	45 178	512 418	- of which arrived at the latest 60 minutes after scheduled time
17 - andel ankomna högst 60 minuter efter tidtabell, STM(60), procent	96,2	97,5	97,8	98,3	97,6	98,3	98,8	97,1	97,7	98,4	97,2	95,9	97,5	- percentage arrived at the latest 60 minutes after scheduled time, CPM(60)
18 - härav framförda tåg	42 531	39 851	45 369	41 826	43 136	40 987	39 251	41 754	44 516	45 013	43 424	45 238	512 896	- of which arrived
19 - andel framförda tåg, procent	96,2	97,5	97,9	98,4	97,7	98,3	98,8	97,2	97,8	98,4	97,4	96,1	97,6	- percentage arrived
20 Total försening, timmar	1 551	1 298	1 485	1 173	1 373	1 159	938	1 601	1 263	1 228	1 630	2 095	16 794	Total delay, hours
21 - Genomsnittlig försening för samtliga tåg, minuter	2	2	2	2	2	2	1	2	2	2	2	3	2	- Average delay – all trains, minutes
22 - Genomsnittlig försening av försenade tåg, minuter	7	6	6	6	6	5	5	7	6	5	7	8	6	- Average delay – delayed trains, minutes
23 - Genomsnittlig försening av tåg som är mer än 5 minuter försenade, minuter	21	18	19	18	19	17	17	19	19	17	19	20	19	- Average delay – trains delayed more than 5 minutes, minutes

Anmärkning: Sekunder registreras inte vid tidsavläsningen av tågankomster vilket exempelvis medför att förseningar mellan 5.00–5.59 minuter registreras som 5 minuter.

Note: Seconds are not recorded when the time for train arrivals are registered. It implies e.g. that delays between 5.00–5.59 minutes are recorded as 5 minutes.

¹ STM visar andelen planerade tåg dagen innan avgång som ankommit i tid. Därmed sammanvägs tågens regularitet (andel av de planerade tågen som framförts) med tågens punktlighet (andel av de framförda tågen som ankommit i tid) till ett tillförlitlighetsmått. Tåg räknas vara i tid om de ankommit enligt tidtabell eller inom olika tidsintervall. Tidsintervallen synliggörs inom parentes efter STM. Exempelvis innebär STM(5) att tåg som ankommit högst 5 minuter efter tidtabell räknas vara i tid.

Combined performance measure (CPM) is the percentage of trains which arrived on time or within a defined time margin. It combines both punctuality and reliability figures. When a time margin is applied, it gets highlighted in the brackets right next to CPM. E.g. CPM(5) means that trains can be up to 5 minutes delayed and still be counted as if they were on time.



Tabell 7. Antal planerade och framförda persontåg till slutstation fördelat på månad – medeldistanståg.

Table 7. Number of scheduled and arrived passenger trains at the terminating station by month – medium-distance trains.

Tåg till slutstation	2022													Trains to terminating station
	Jan	Feb	Mar	Apr	Maj	Jun	Jul	Aug	Sep	Okt	Nov	Dec	Totalt	
1 Enligt fastställd årlig tågplan	39 934	37 516	42 336	38 767	40 856	37 336	33 972	39 216	41 586	39 533	39 073	40 373	470 498	Scheduled in annual working timetable
2 Justeringar av fastställd årlig tågplan	-3 865	-2 946	-3 330	-3 378	-3 292	-3 375	-3 400	-4 359	-5 155	-3 638	-3 196	-5 160	-45 094	Amendments to the annual working timetable
3 - härav anordnade tåg	160	395	730	925	904	1 029	1 295	1 167	1 122	655	751	177	9 310	- of which supplemented trains
4 - härav inställda tåg	-4 025	-3 341	-4 060	-4 303	-4 196	-4 404	-4 695	-5 526	-6 277	-4 293	-3 947	-5 337	-54 404	- of which cancelled trains
5 Tågplan dagen innan planerat avgångsdatum	36 069	34 570	39 006	35 389	37 564	33 961	30 572	34 857	36 431	35 895	35 877	35 213	425 404	Working timetable the day before departure
6 Akuta förändringar av tågplanen	-2 602	-2 226	-2 157	-1 430	-1 159	-1 703	-1 144	-1 726	-1 518	-1 358	-1 684	-1 532	-20 239	Late amendments to the working timetable
7 - härav anordnade tåg	123	311	211	150	171	120	154	278	108	119	139	68	1 952	- of which supplemented trains
8 - härav inställda tåg	-2 725	-2 537	-2 368	-1 580	-1 330	-1 823	-1 298	-2 004	-1 626	-1 477	-1 823	-1 600	-22 191	- of which cancelled trains
9 Framförda tåg	33 467	32 344	36 849	33 959	36 405	32 258	29 428	33 131	34 913	34 537	34 193	33 681	405 165	Arrivals



Tabell 8. Sammanvägt tillförlitlighetsmått (STM) samt förseningstid för persontåg vid slutstation fördelat på månad – medeldistanståg.

Table 8. Combined performance measure (CPM) and delays for passenger trains at the terminating station by month – medium-distance trains.

Antal tåg till slutstation / STM ¹ (procent) / Försening (timmar, minuter)	2022													Trains to terminating station / CPM ¹ (percent) / Delays (hours, minutes)
	Jan	Feb	Mar	Apr	Maj	Jun	Jul	Aug	Sep	Okt	Nov	Dec	Totalt	
1 Tågplan dagen innan planerat avgångsdatum	36 069	34 570	39 006	35 389	37 564	33 961	30 572	34 857	36 431	35 895	35 877	35 213	425 404	Working timetable the day before departure
2 - härav ankomna enligt tidtabell	20 670	19 578	21 470	19 909	21 036	18 236	18 459	19 906	21 122	18 665	20 159	18 660	237 870	- of which arrived as scheduled
3 - andel ankomna enligt tidtabell, STM(0), procent	57,3	56,6	55,0	56,3	56,0	53,7	60,4	57,1	58,0	52,0	56,2	53,0	55,9	- percentage arrived as scheduled, CPM(0)
4 - härav ankomna högst 2 minuter efter tidtabell	26 874	25 243	28 144	26 349	27 852	24 352	23 548	25 816	27 514	25 737	26 925	25 322	313 676	- of which arrived at the latest 2 minutes after scheduled time
5 - andel ankomna högst 2 minuter efter tidtabell, STM(2), procent	74,5	73,0	72,2	74,5	74,1	71,7	77,0	74,1	75,5	71,7	75,0	71,9	73,7	- percentage arrived at the latest 2 minutes after scheduled time, CPM(2)
6 - härav ankomna högst 5 minuter efter tidtabell	30 124	28 420	31 793	29 888	31 882	27 864	26 162	29 037	31 068	30 079	30 621	29 223	356 161	- of which arrived at the latest 5 minutes after scheduled time
7 - andel ankomna högst 5 minuter efter tidtabell, STM(5), procent	83,5	82,2	81,5	84,5	84,9	82,0	85,6	83,3	85,3	83,8	85,3	83,0	83,7	- percentage arrived at the latest 5 minutes after scheduled time, CPM(5)
8 - härav ankomna högst 10 minuter efter tidtabell	31 685	30 129	34 035	31 678	34 055	29 970	27 555	30 812	32 942	32 358	32 392	31 240	378 851	- of which arrived at the latest 10 minutes after scheduled time
9 - andel ankomna högst 10 minuter efter tidtabell, STM(10), procent	87,8	87,2	87,3	89,5	90,7	88,2	90,1	88,4	90,4	90,1	90,3	88,7	89,1	- percentage arrived at the latest 10 minutes after scheduled time, CPM(10)
10 - härav ankomna högst 15 minuter efter tidtabell	32 341	30 904	35 168	32 468	34 955	30 790	28 231	31 582	33 731	33 230	33 094	32 060	388 554	- of which arrived at the latest 15 minutes after scheduled time
11 - andel ankomna högst 15 minuter efter tidtabell, STM(15), procent	89,7	89,4	90,2	91,7	93,1	90,7	92,3	90,6	92,6	92,6	92,2	91,0	91,3	- percentage arrived at the latest 15 minutes after scheduled time, CPM(15)
12 - härav ankomna högst 30 minuter efter tidtabell	33 055	31 812	36 386	33 349	35 878	31 717	28 953	32 535	34 452	34 172	33 809	33 000	399 118	- of which arrived at the latest 30 minutes after scheduled time
13 - andel ankomna högst 30 minuter efter tidtabell, STM(30), procent	91,6	92,0	93,3	94,2	95,5	93,4	94,7	93,3	94,6	95,2	94,2	93,7	93,8	- percentage arrived at the latest 30 minutes after scheduled time, CPM(30)
14 - härav ankomna högst 45 minuter efter tidtabell	33 262	32 086	36 644	33 654	36 165	32 013	29 185	32 841	34 684	34 378	33 999	33 293	402 204	- of which arrived at the latest 45 minutes after scheduled time
15 - andel ankomna högst 45 minuter efter tidtabell, STM(45), procent	92,2	92,8	93,9	95,1	96,3	94,3	95,5	94,2	95,2	95,8	94,8	94,5	94,5	- percentage arrived at the latest 45 minutes after scheduled time, CPM(45)
16 - härav ankomna högst 60 minuter efter tidtabell	33 348	32 188	36 726	33 789	36 270	32 130	29 291	32 961	34 780	34 448	34 080	33 426	403 437	- of which arrived at the latest 60 minutes after scheduled time
17 - andel ankomna högst 60 minuter efter tidtabell, STM(60), procent	92,5	93,1	94,2	95,5	96,6	94,6	95,8	94,6	95,5	96,0	95,0	94,9	94,8	- percentage arrived at the latest 60 minutes after scheduled time, CPM(60)
18 - härav framförda tåg	33 467	32 344	36 849	33 959	36 405	32 258	29 428	33 131	34 913	34 537	34 193	33 681	405 165	- of which arrived
19 - andel framförda tåg, procent	92,8	93,6	94,5	96,0	96,9	95,0	96,3	95,0	95,8	96,2	95,3	95,6	95,2	- percentage arrived
20 Total försening, timmar	3 948	3 864	3 929	3 099	2 863	3 339	2 504	3 389	3 008	2 927	3 064	3 497	39 431	Total delay, hours
21 - Genomsnittlig försening för samtliga tåg, minuter	7	7	6	5	5	6	5	6	5	5	5	6	6	- Average delay – all trains, minutes
22 - Genomsnittlig försening av försenade tåg, minuter	15	15	13	12	10	13	12	14	12	10	12	13	13	- Average delay – delayed trains, minutes
23 - Genomsnittlig försening av tåg som är mer än 5 minuter försenade, minuter	36	34	29	30	26	29	30	31	29	26	31	31	30	- Average delay – trains delayed more than 5 minutes, minutes

Anmärkning: Sekunder registreras inte vid tidsavläsningen av tågankomster vilket exempelvis medför att förseningar mellan 5.00–5.59 minuter registreras som 5 minuter.

Note: Seconds are not recorded when the time for train arrivals are registered. It implies e.g. that delays between 5.00–5.59 minutes are recorded as 5 minutes.

¹ STM visar andelen planerade tåg dagen innan avgång som ankommit i tid. Därmed sammanvägs tågens regularitet (andel av de planerade tågen som framförts) med tågens punktlighet (andel av de framförda tågen som ankommit i tid) till ett tillförlitlighetsmått. Tåg räknas vara i tid om de ankommit enligt tidtabell eller inom olika tidsintervall. Tidsintervallen synliggörs inom parentes efter STM. Exempelvis innebär STM(5) att tåg som ankommit högst 5 minuter efter tidtabell räknas vara i tid.

Combined performance measure (CPM) is the percentage of trains which arrived on time or within a defined time margin. It combines both punctuality and reliability figures. When a time margin is applied, it gets highlighted in the brackets right next to CPM. E.g. CPM(5) means that trains can be up to 5 minutes delayed and still be counted as if they were on time.



Tabell 9. Antal planerade och framförda persontåg till slutstation fördelat på månad – långdistanståg.

Table 9. Number of scheduled and arrived passenger trains at the terminating station by month – long-distance trains.

Tåg till slutstation	2022													Trains to terminating station
	Jan	Feb	Mar	Apr	Maj	Jun	Jul	Aug	Sep	Okt	Nov	Dec	Totalt	
1 Enligt fastställd årlig tågplan	9 443	8 710	9 875	8 573	8 833	8 479	7 949	8 428	9 278	8 584	8 514	10 276	106 942	Scheduled in annual working timetable
2 Justeringar av fastställd årlig tågplan	-2 503	-2 479	-3 130	-1 971	-1 814	-1 862	-1 947	-2 090	-2 643	-1 709	-1 679	-2 755	-26 582	Amendments to the annual working timetable
3 - härav anordnade tåg	54	113	300	398	315	322	412	387	490	455	461	130	3 837	- of which supplemented trains
4 - härav inställda tåg	-2 557	-2 592	-3 430	-2 369	-2 129	-2 184	-2 359	-2 477	-3 133	-2 164	-2 140	-2 885	-30 419	- of which cancelled trains
5 Tågplan dagen innan planerat avgångsdatum	6 940	6 231	6 745	6 602	7 019	6 617	6 002	6 338	6 635	6 875	6 835	7 521	80 360	Working timetable the day before departure
6 Akuta förändringar av tågplanen	-211	-151	-66	-86	-101	-170	-77	-114	-88	-101	-85	-182	-1 432	Late amendments to the working timetable
7 - härav anordnade tåg	18	79	43	43	27	22	34	48	32	23	13	18	400	- of which supplemented trains
8 - härav inställda tåg	-229	-230	-109	-129	-128	-192	-111	-162	-120	-124	-98	-200	-1 832	- of which cancelled trains
9 Framförda tåg	6 729	6 080	6 679	6 516	6 918	6 447	5 925	6 224	6 547	6 774	6 750	7 339	78 928	Arrivals

 Sveriges officiella statistik

Tabell 10. Sammanvägt tillförlitlighetsmått (STM) samt förseningstid för persontåg vid slutstation fördelat på månad – långdistanståg.

Table 10. Combined performance measure (CPM) and delays for passenger trains at the terminating station by month – long-distance trains.

Antal tåg till slutstation / STM ¹ (procent) / Försening (timmar, minuter)	2022													Trains to terminating station / CPM ¹ (percent) / Delays (hours, minutes)
	Jan	Feb	Mar	Apr	Maj	Jun	Jul	Aug	Sep	Okt	Nov	Dec	Totalt	
1 Tågplan dagen innan planerat avgångsdatum	6 940	6 231	6 745	6 602	7 019	6 617	6 002	6 338	6 635	6 875	6 835	7 521	80 360	Working timetable the day before departure
2 - härav ankomna enligt tidtabell	3 949	2 832	2 310	2 909	3 356	3 036	3 037	2 939	3 530	3 477	3 689	3 150	38 214	- of which arrived as scheduled
3 - andel ankomna enligt tidtabell, STM(0), procent	56,9	45,5	34,2	44,1	47,8	45,9	50,6	46,4	53,2	50,6	54,0	41,9	47,6	- percentage arrived as scheduled, CPM(0)
4 - härav ankomna högst 2 minuter efter tidtabell	4 893	3 562	3 074	3 794	4 286	3 943	3 815	3 898	4 510	4 453	4 681	4 266	49 175	- of which arrived at the latest 2 minutes after scheduled time
5 - andel ankomna högst 2 minuter efter tidtabell, STM(2), procent	70,5	57,2	45,6	57,5	61,1	59,6	63,6	61,5	68,0	64,8	68,5	56,7	61,2	- percentage arrived at the latest 2 minutes after scheduled time, CPM(2)
6 - härav ankomna högst 5 minuter efter tidtabell	5 541	4 100	3 710	4 437	5 074	4 657	4 470	4 604	5 216	5 249	5 401	5 137	57 596	- of which arrived at the latest 5 minutes after scheduled time
7 - andel ankomna högst 5 minuter efter tidtabell, STM(5), procent	79,8	65,8	55,0	67,2	72,3	70,4	74,5	72,6	78,6	76,3	79,0	68,3	71,7	- percentage arrived at the latest 5 minutes after scheduled time, CPM(5)
8 - härav ankomna högst 10 minuter efter tidtabell	6 001	4 543	4 275	4 984	5 669	5 205	4 909	5 088	5 688	5 804	5 879	5 799	63 844	- of which arrived at the latest 10 minutes after scheduled time
9 - andel ankomna högst 10 minuter efter tidtabell, STM(10), procent	86,5	72,9	63,4	75,5	80,8	78,7	81,8	80,3	85,7	84,4	86,0	77,1	79,4	- percentage arrived at the latest 10 minutes after scheduled time, CPM(10)
10 - härav ankomna högst 15 minuter efter tidtabell	6 182	4 872	4 854	5 292	5 981	5 458	5 140	5 316	5 910	6 109	6 107	6 137	67 358	- of which arrived at the latest 15 minutes after scheduled time
11 - andel ankomna högst 15 minuter efter tidtabell, STM(15), procent	89,1	78,2	72,0	80,2	85,2	82,5	85,6	83,9	89,1	88,9	89,3	81,6	83,8	- percentage arrived at the latest 15 minutes after scheduled time, CPM(15)
12 - härav ankomna högst 30 minuter efter tidtabell	6 450	5 564	5 935	5 895	6 415	5 900	5 533	5 719	6 215	6 467	6 421	6 666	73 180	- of which arrived at the latest 30 minutes after scheduled time
13 - andel ankomna högst 30 minuter efter tidtabell, STM(30), procent	92,9	89,3	88,0	89,3	91,4	89,2	92,2	90,2	93,7	94,1	93,9	88,6	91,1	- percentage arrived at the latest 30 minutes after scheduled time, CPM(30)
14 - härav ankomna högst 45 minuter efter tidtabell	6 536	5 784	6 305	6 132	6 585	6 098	5 686	5 865	6 333	6 605	6 541	6 909	75 379	- of which arrived at the latest 45 minutes after scheduled time
15 - andel ankomna högst 45 minuter efter tidtabell, STM(45), procent	94,2	92,8	93,5	92,9	93,8	92,2	94,7	92,5	95,4	96,1	95,7	91,9	93,8	- percentage arrived at the latest 45 minutes after scheduled time, CPM(45)
16 - härav ankomna högst 60 minuter efter tidtabell	6 613	5 889	6 476	6 266	6 685	6 214	5 754	5 959	6 411	6 666	6 615	7 059	76 607	- of which arrived at the latest 60 minutes after scheduled time
17 - andel ankomna högst 60 minuter efter tidtabell, STM(60), procent	95,3	94,5	96,0	94,9	95,2	93,9	95,9	94,0	96,6	97,0	96,8	93,9	95,3	- percentage arrived at the latest 60 minutes after scheduled time, CPM(60)
18 - härav framförda tåg	6 729	6 080	6 679	6 516	6 918	6 447	5 925	6 224	6 547	6 774	6 750	7 339	78 928	- of which arrived
19 - andel framförda tåg, procent	97,0	97,6	99,0	98,7	98,6	97,4	98,7	98,2	98,7	98,5	98,8	97,6	98,2	- percentage arrived
20 Total försening, timmar	935	1 285	1 516	1 328	1 179	1 290	945	1 293	854	844	820	1 483	13 772	Total delay, hours
21 - Genomsnittlig försening för samtliga tåg, minuter	8	12	13	12	10	12	9	12	8	7	7	12	10	- Average delay – all trains, minutes
22 - Genomsnittlig försening av försenade tåg, minuter	19	23	21	22	19	22	19	23	16	15	16	20	20	- Average delay – delayed trains, minutes
23 - Genomsnittlig försening av tåg som är mer än 5 minuter försenade, minuter	37	35	29	35	34	37	35	42	33	28	31	35	34	- Average delay – trains delayed more than 5 minutes, minutes

Anmärkning: Sekunder registreras inte vid tidsavläsningen av tågankomster vilket exempelvis medför att förseningar mellan 5.00–5.59 minuter registreras som 5 minuter.

Note: Seconds are not recorded when the time for train arrivals are registered. It implies e.g. that delays between 5.00–5.59 minutes are recorded as 5 minutes.

¹ STM visar andelen planerade tåg dagen innan avgång som ankommit i tid. Därmed sammanvägs tågens regularitet (andel av de planerade tågen som framförts) med tågens punktlighet (andel av de framförda tågen som ankommit i tid) till ett tillförlitlighetsmått. Tåg räknas vara i tid om de ankommit enligt tidtabell eller inom olika tidsintervall. Tidsintervallen synliggörs inom parentes efter STM. Exempelvis innebär STM(5) att tåg som ankommit högst 5 minuter efter tidtabell räknas vara i tid.

Combined performance measure (CPM) is the percentage of trains which arrived on time or within a defined time margin. It combines both punctuality and reliability figures. When a time margin is applied, it gets highlighted in the brackets right next to CPM. E.g. CPM(5) means that trains can be up to 5 minutes delayed and still be counted as if they were on time.

 Sveriges officiella statistik

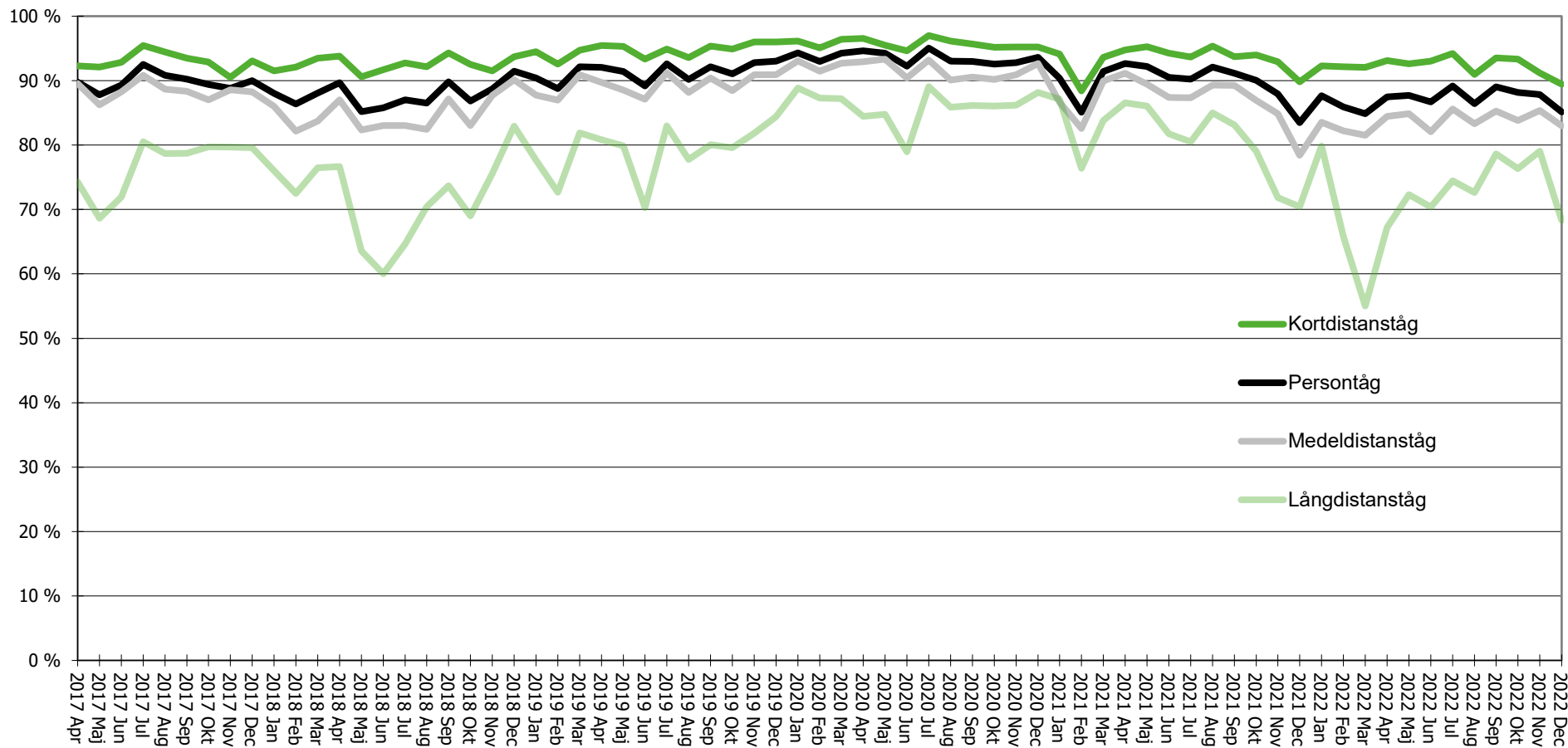
Tabell 11. Historisk tabell, antal framförda persontåg samt punktlighet vid slutstation fördelat på månad – samtliga tåg.
Table 11. Historical overview, number of arrived passenger trains and punctuality at terminating station by month – all trains.

		Punktlighet för framförda tåg			
År	Månad	Framförda tåg	Ankomna högst 2 minuter efter tidtabell	Ankomna högst 5 minuter efter tidtabell	Ankomna högst 15 minuter efter tidtabell
		antal	procent		
1	2	3	4	5	6
2001	Totalt	701 364	80,5	90,0	96,8
2002	Totalt	717 545	82,8	91,3	97,3
2003	Totalt	731 489	84,5	92,3	97,7
2004	Totalt	722 597	85,4	93,1	98,0
2005	Totalt	716 808	83,4	92,1	97,7
2006	Totalt	728 650	81,2	90,7	97,3
2007	Totalt	755 899	81,8	91,3	97,6
2008	Totalt	779 977	82,1	91,6	97,7
2009	Totalt	780 981	84,0	92,3	97,6
2010	Totalt	780 556	77,3	87,1	95,1
2011	Totalt	790 909	78,4	88,5	96,2
2012	Totalt	770 932	82,1	91,0	96,9
2013	Totalt¹	852 332	82,8	91,2	97,1
2014	Totalt	907 682	82,9	91,3	97,1
2015	Totalt	931 618	82,5	91,2	97,2
2016	Totalt	948 445	82,8	91,4	97,3
2017	Totalt	964 557	83,7	91,8	97,3
2018	Totalt	998 113	80,8	89,6	96,2
2019	Totalt	1 015 892	85,3	92,6	97,5
2020	Totalt	944 624	89,4	94,9	98,5
2021	Jan	80 488	85,9	92,9	97,7
2021	Feb	72 403	79,7	88,8	96,4
2021	Mar	82 011	85,3	93,2	98,3
2021	Apr	77 531	87,7	94,0	98,5
2021	Maj	79 908	87,4	93,7	98,1
2021	Jun	78 980	85,5	92,3	97,2
2021	Jul	75 514	86,1	92,6	97,1
2021	Aug	83 033	87,2	93,7	97,9
2021	Sep	85 001	84,0	92,6	97,6
2021	Okt	84 152	82,5	91,6	97,7
2021	Nov	82 251	81,6	90,5	96,7
2021	Dec	82 121	78,6	88,2	95,6
2021	Totalt	963 393	84,3	92,0	97,4
2022	Jan	82 727	84,2	92,4	97,5
2022	Feb	78 275	81,2	89,6	96,0
2022	Mar	88 897	79,7	87,9	95,3
2022	Apr	82 301	81,4	89,8	96,0
2022	Maj	86 459	81,0	90,0	96,6
2022	Jun	79 692	80,2	89,5	96,4
2022	Jul	74 604	83,3	91,2	96,8
2022	Aug	81 109	80,7	89,6	96,1
2022	Sep	85 976	83,5	91,7	97,4
2022	Okt	86 324	80,5	90,4	97,2
2022	Nov	84 367	81,7	90,9	97,1
2022	Dec	86 258	79,1	88,7	95,8
2022	Totalt	996 989	81,4	90,1	96,5

		Punctuality – train arrivals			
Year	Month	Arrivals	arrived at the latest 2 minutes after scheduled time	arrived at the latest 5 minutes after scheduled time	arrived at the latest 15 minutes after scheduled time
		number	percent		
1	2	3	4	5	6

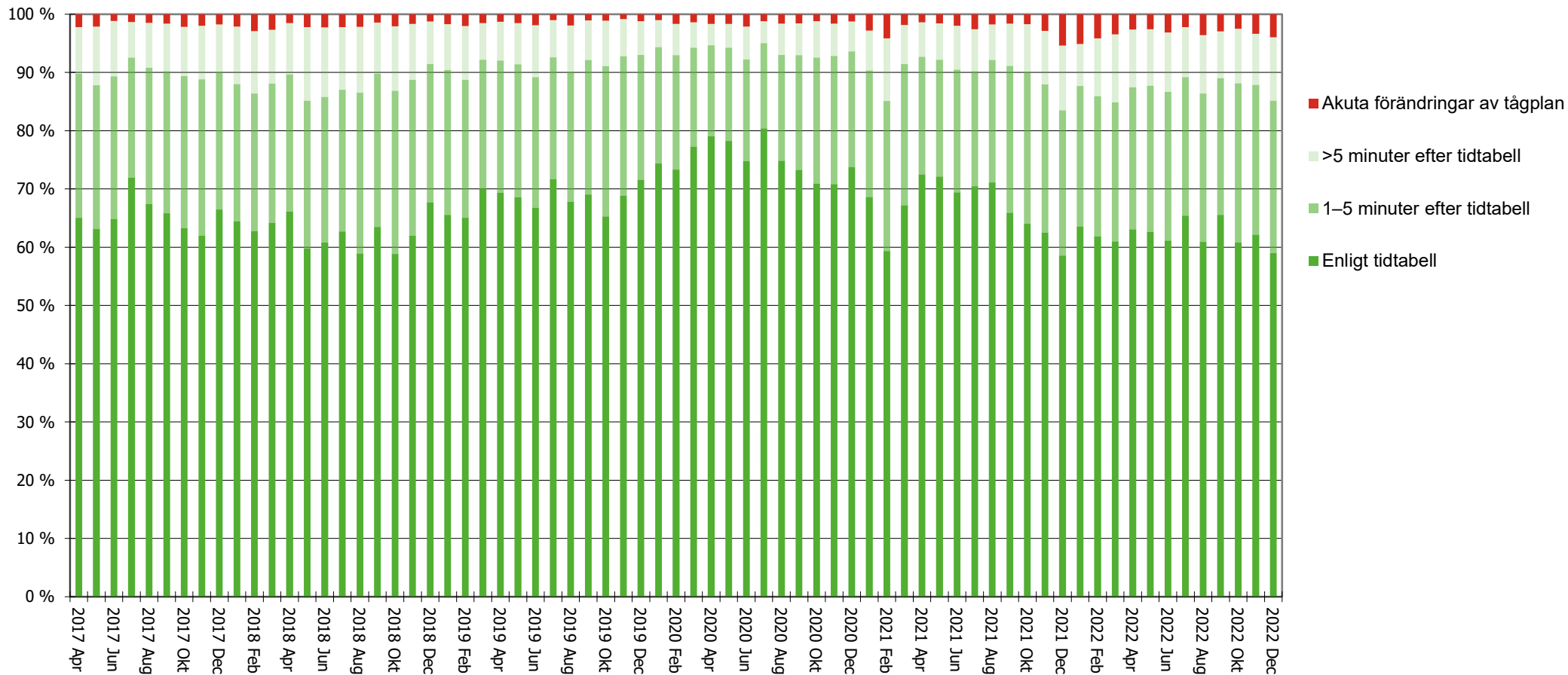
¹ Uppgifter från och med 2013 ingår i Sveriges officiella statistik. Tidigare uppgifter ingår inte i den officiella statistiken eftersom dessa ännu inte är kvalitetssäkrade och dokumenterade. Uppgifterna för samtliga år hämtas från Trafikverkets uppföljningssystem för tågtrafik.

The data source for all time periods in the table is the Swedish Transport Administration database for train traffic monitoring. From 2013 the statistics have undergone quality checks and are a part of the Official Statistics of Sweden.



Figur 1. STM(5), andel av de planerade persontågen som anlänt slutstation högst 5 minuter efter tidtabell, per månad. Persontåg (totalt) samt uppdelat på kort-, medel- och långdistanståg.

Figure 1. CPM(5), percentage of passenger trains which arrived at the latest 5 minutes after scheduled time at terminating station by month – passenger trains (total) and divided into short-, medium- and long-distance trains.



Figur 2. Uppföljning av tågplan vid slutstation dagen innan planerat avgångsdatum, tåg inom olika tidsmarginaler samt akuta förändringar fördelat på månad – persontåg.
Figure 2. Evaluation of the working timetable at terminating station the day before departure, trains on time and late amendments by month – passenger trains.