



Punktlighet på järnväg 2021 kvartal 3

Train performance 2021 quarter 3

Publiceringsdatum: 2021-10-26

Kontaktpersoner Trafikanalys:

Fredrik Lindberg

[tel: 010-414 42 36](tel:010-4144236), [e-post: fredrik.lindberg@trafa.se](mailto:fredrik.lindberg@trafa.se)

Fredrik Söderbaum

[tel: 010-414 42 23](tel:010-4144223), [e-post: fredrik.soderbaum@trafa.se](mailto:fredrik.soderbaum@trafa.se)

Kvartalsuppgifter distribueras: under april för första kvartalet
under juli för andra kvartalet
under oktober för tredje kvartalet
under januari för fjärde kvartalet

Kvartalsuppgifter revideras:

under juli för första kvartalet
under oktober för första och andra kvartalet
under januari nästkommande år för första, andra och tredje kvartalet
under april nästkommande år för alla fyra kvartal

Preliminära uppgifter för samtliga fyra kvartal fastställs till slutlig statistik vid samma tidpunkt som årsstatistiken fastställs.

Årsstatistiken fastställs: under februari nästkommande år

Innehållsförteckning/Contents

Innehåll

[Kort om statistiken](#)
[Definitioner](#)
[Tabelldefinitioner](#)
[Teckenförklaring](#)
[Kommentarer till resultatet](#)

Tabell 0.	Sammanfattningstabell, sammanvägt tillförlitlighetsmått (STM) samt genomsnittlig försening – slutstation.
Tabell 1.	Antal planerade och framförda persontåg till slutstation fördelat på kvartal – samtliga tåg.
Tabell 2.	Sammanvägt tillförlitlighetsmått (STM) samt förseningstid för persontåg vid slutstation fördelat på kvartal – samtliga tåg.
Tabell 3.	Antal planerade och framförda persontåg till slutstation fördelat på månad – samtliga tåg.
Tabell 4.	Sammanvägt tillförlitlighetsmått (STM) samt förseningstid för persontåg vid slutstation fördelat på månad – samtliga tåg.
Tabell 5.	Antal planerade och framförda persontåg till slutstation fördelat på månad – kortdistanståg.
Tabell 6.	Sammanvägt tillförlitlighetsmått (STM) samt förseningstid för persontåg vid slutstation fördelat på månad – kortdistanståg.
Tabell 7.	Antal planerade och framförda persontåg till slutstation fördelat på månad – medeldistanståg.
Tabell 8.	Sammanvägt tillförlitlighetsmått (STM) samt förseningstid för persontåg vid slutstation fördelat på månad – medeldistanståg.
Tabell 9.	Antal planerade och framförda persontåg till slutstation fördelat på månad – långdistanståg.
Tabell 10.	Sammanvägt tillförlitlighetsmått (STM) samt förseningstid för persontåg vid slutstation fördelat på månad – långdistanståg.
Tabell 11.	Historisk tabell, antal framförda persontåg samt punktlighet vid slutstation fördelat på månad – samtliga tåg.
Figur 1.	STM(5), andel av de planerade persontågen som anlänt slutstation högst 5 minuter efter tidtabell, per månad. Persontåg (totalt) samt uppdelat på kort-, medel- och långdistanståg.
Figur 2.	Uppföljning av tågplan vid slutstation dagen innan planerat avgångsdatum, tåg inom olika tidsmarginaler samt akuta förändringar fördelat på månad – persontåg.

Contents

[Kort om statistiken](#)
[Definitioner](#)
[Tabelldefinitioner](#)
[Legends](#)
[Kommentarer till resultatet](#)

Table 0.	Summary table, combined performance measure (CPM) and average delay – terminating station.
Table 1.	Number of scheduled and arrived passenger trains at the terminating station by quarter – all trains.
Table 2.	Combined performance measure (CPM) and delays for passenger trains at the terminating station by quarter – all trains.
Table 3.	Number of scheduled and arrived passenger trains at the terminating station by month – all trains.
Table 4.	Combined performance measure (CPM) and delays for passenger trains at the terminating station by month – all trains.
Table 5.	Number of scheduled and arrived passenger trains at the terminating station by month – short-distance trains.
Table 6.	Combined performance measure (CPM) and delays for passenger trains at the terminating station by month – short-distance trains.
Table 7.	Number of scheduled and arrived passenger trains at the terminating station by month – medium-distance trains.
Table 8.	Combined performance measure (CPM) and delays for passenger trains at the terminating station by month – medium-distance trains.
Table 9.	Number of scheduled and arrived passenger trains at the terminating station by month – long-distance trains.
Table 10.	Combined performance measure (CPM) and delays for passenger trains at the terminating station by month – long-distance trains.
Table 11.	Historical overview, number of arrived passenger trains and punctuality at terminating station by month – all trains.
Figure 1.	CPM(5), percentage of passenger trains which arrived at the latest 5 minutes after scheduled time at terminating station by month – passenger trains (total) and divided into short-, medium- and long-distance trains.
Figure 2.	Evaluation of the working timetable at terminating station the day before departure, trains on time and late amendments by month – passenger trains.

Kort om statistiken

Statistikens ändamål och innehåll

Ändamålet med statistiken är att visa hur tillförlitligheten i persontrafiken på järnväg i Sverige utvecklas. Statistiken publiceras en gång per kvartal för att ge en aktuell men preliminär lägesbild. Därtill publiceras slutlig statistik en gång per år som också innehåller mer uppgifter, exempelvis med statistik per län.

Statistiken omfattar uppgifter om antalet tåg som planeras, anordnas, ställs in och framförs. Även omfattningen av tågens förseningar presenteras. Statistiken redovisas för alla persontåg samt uppdelad på olika tågsorter.

Den centrala variabeln i statistikens innehåll är persontågens sammanvägda tillförlitlighetsmått (STM). STM beskriver hur stor andel av de planerade tågen (planerade dagen innan avgång) som ankommit slutstation i tid. På så sätt sammanvägs tågens regularitet (andel av de planerade tågen som framförts) med tågens punktlighet (andel av de framförda tågen som ankommit i tid) till ett tillförlitlighetsmått. Siffran inom parentes efter STM anger hur många minuter efter tidtabell ett tåg kan anlända och fortsatt räknas vara i tid.

Statistikens framställning

Statistiken bygger på en totalundersökning av alla planerade ankomster av persontåg till slutstation på järnvägsanläggningar i Sverige, utom på anläggningarna Saltsjöbanan och Roslagsbanan. Underlaget till statistiken utgörs av registerdata som hämtas från Trafikverkets uppföljningssystem för tågtrafik.

Statistikens kvalitet

Tillförlitligheten anses vara tillräcklig för att uppfylla statistikens syfte men vissa osäkerhetskällor förekommer, främst kring mätningen. Att uppgifterna i Trafikverkets uppföljningssystem stämmer med verkligheten är viktigt men svårt att kontrollera. Uppföljningssystemet används dock brett inom Trafikverket och av tågoperatörerna vilket ökar sannolikheten att större och betydande fel hittas och rättas.

Det är viktigt att komma ihåg att statistik om tågens punktlighet och tillförlitlighet från andra utgivare, exempelvis Trafikverket, kan vara sammanställd enligt andra metoder och definitioner vilket påverkar sammanvändbarheten.

Definitioner

Övergripande definitioner

<i>Tågplan</i>	Tidtabell för tågtrafiken samt tidplan för banarbeten. <i>I september varje år fastställer Trafikverket den årliga tågplanen för kommande tågplaneperiod. En tågplaneperiod startar klockan 0.00 andra söndagen i december och gäller till nästa period inleds.</i>
<i>Justeringar av tågplan</i> <i>Akuta förändringar av tågplan</i>	Med justeringar av tågplanen avses tåg som anordnas eller ställs in före klockan 0.00 dagen före planerat avgångsdatum. Med akuta förändringar av tågplanen avses tåg som anordnas eller ställs in efter klockan 0.00 dagen innan planerat avgångsdatum.
<i>Persontåg</i>	Tåg som är avsett för transport av resenärer. <i>Endast persontåg på statliga järnvägsanläggningar, Inlandsbanan, Arlandabanan samt svenska delen av Öresundsbron omfattas. Statistiken omfattar inte Saltsjöbanan och Roslagsbanan.</i>
<i>Tågsort</i>	Persontåg delas in i tre tågsorter: kort-, medel- och långdistanståg. Klassningen av tågsort bestäms av respektive tågoperatör i samråd med Trafikverket och avser att avspegla såväl tågets transportuppgift som tekniska egenskaper.
<i>Kortdistanståg</i> <i>Medeldistanståg</i> <i>Långdistanståg</i>	Persontåg som avser att transportera resenärer lokalt. Tågen annonseras vanligtvis som flyg- eller pendeltåg. Persontåg som avser att transportera resenärer regionalt. Tågen annonseras vanligtvis som regionalståg. Persontåg som avser att transportera resenärer interregionalt. Tågen annonseras vanligtvis som fjärr-, natt- eller snabbtåg.
<i>Slutstation</i>	Sista platsen där persontåget har uppehåll för avstigande resenärer eller där persontåget passerar riksgräns.
<i>Försening</i>	Tidsskillnad mellan tågets faktiska och planerade ankomsttid till station enligt tidtabell. <i>Tåg som ankommit före tidtabell eller på utsatt tid räknas som ankomna enligt tidtabell. Sekunder registreras inte vid tidsavläsning av tågankomster vilket medför att tåg kan vara upp till och med 59 sekunder försenade och fortsatt räknas som ankomna enligt tidtabell. Exempelvis innebär det att förseningar mellan 5.00–5.59 minuter registreras som 5.00 minuter.</i> <i>Inställda kort-, medel- och långdistanståg räknas i statistiken som 30, 60 respektive 90 minuter försenade när förseningstid beräknas.</i>
<i>Anordnade tåg</i>	Tåg som planeras att framföras men som inte ingick i den fastställda årliga tågplanen. <i>Anordnade tåg utnyttjar restkapacitet i den fastställda årliga tågplanen. Ett anordnat tåg kan antingen vara en justering eller en akut förändring av tågplanen.</i>
<i>Inställda tåg</i>	Tåg som var planerade att framföras enligt tågplan men som inte framförts, räknas som inställda. <i>Ett tåg kan framföras en del av sin planerade sträcka. För den del som tåget inte framförs enligt tågplan räknas tåget som inställt.</i> <i>Ett inställt tåg kan antingen vara en justering eller en akut förändring av tågplanen.</i>
<i>Sammanvägt tillförlitlighetsmått (STM)</i>	Tillförlitlighetsmått som redovisar andelen planerade tåg, dagen innan avgång, som ankommit till station enligt tidtabell eller inom olika tidsintervall. <i>STM visar andelen planerade tåg dagen innan avgång som ankommit i tid. Därmed sammanvägs tågens regularitet (andel av de planerade tågen som framförts) med tågens punktlighet (andel av de framförda tågen som ankommit i tid) till ett tillförlitlighetsmått. Tåg räknas vara i tid om de ankommit enligt tidtabell eller inom olika tidsintervall. Tidsintervallen synliggörs inom parentes efter STM. Exempelvis innebär STM(5) att tåg som ankommit högst 5 minuter efter tidtabell räknas vara i tid.</i> <i>Akuta förändringar av tågplan, som är differensen mellan anordnade och inställda tåg, betraktas på samma sätt som försenade tåg i STM (genom regulariteten).</i>
<i>Dag, månad, kvartal och år</i>	Avser kalenderdag, kalendermånad, kalenderkvartal och kalenderår.

Tabelldefinitioner

Tabelldefinitioner

Definitionerna i denna del av rapporten beskriver vad tabellernas rader alternativt kolumner innefattar. Termer som redan har definierats under *övergripande definitioner* används utan att förtydligas igen.

Tabell 0. Sammanfattningstabell, sammanvägt tillförlitlighetsmått (STM) samt genomsnittlig försening – slutstation.

Kolumn 3–6: Anger STM(5) i procent vid slutstation för persontåg.

Måttet redovisas totalt samt uppdelat på kort-, medel- och långdistanståg.

Kolumn 7–10: Anger genomsnittligt antal förseningsminuter för persontåg med försening större än STM(5).

Måttet redovisas totalt samt uppdelat på kort-, medel- och långdistanståg.

Tabell 1. Antal planerade och framförda persontåg till slutstation fördelat på kvartal – samtliga tåg.

Rad 1: Anger antalet tåg som var inplanerade att framföras enligt fastställd årlig tågplan.

Rad 2: Anger de justeringar av fastställd årlig tågplan som skedde före klockan 0.00 dagen innan planerat avgångsdatum (rad 3 plus rad 4).

Rad 3: Anger antalet tåg som anordnats före klockan 0.00 dagen innan planerat avgångsdatum.

Rad 4: Anger antalet tåg som ställts in före klockan 0.00 dagen innan planerat avgångsdatum.

Rad 5: Anger antalet tåg som var planerade att framföras klockan 0.00 dagen innan planerat avgångsdatum (rad 1 plus rad 2).

Rad 6: Anger akuta förändringar av tågplanen som skedde efter klockan 0.00 dagen innan planerat avgångsdatum (rad 7 plus rad 8).

Rad 7: Anger antalet tåg som anordnats efter klockan 0.00 dagen innan planerat avgångsdatum.

Rad 8: Anger antalet tåg som ställts in efter klockan 0.00 dagen innan planerat avgångsdatum.

Rad 9: Anger antalet tåg som ankommit till slutstation (rad 5 plus rad 6).

Tabell 2. Sammanvägt tillförlitlighetsmått (STM) samt förseningstid för persontåg vid slutstation fördelat på kvartal – samtliga tåg.

Rad 1: Anger antalet tåg som var planerade att framföras klockan 0.00 dagen innan planerat avgångsdatum, samma som tabell 1 rad 5.

Rad 2, 4, 6, 8, 10, 12, 14, 16: Anger antalet tåg som ankommit inom 0, 2, 5, 10, 15, 30, 45 respektive 60 minuter efter tidtabell. Noll betyder att tåg ankom före eller enligt tidtabell.

Rad 3, 5, 7, 9, 11, 13, 15, 17: Anger STM, i procent, för tidspåslagen 0, 2, 5, 10, 15, 30, 45 respektive 60 minuter efter tidtabell.

Exempelvis beräknas STM(0) som rad 2 dividerad med rad 1.

Rad 18: Anger antalet tåg som ankommit till station, samma som tabell 1 rad 9.

Rad 19: Anger andelen framförda tåg som ankommit till slutstation i procent (rad 18 dividerat med rad 1).

Rad 20: Anger total förseningstid, i timmar, för samtliga persontåg i rad 1.

Rad 21: Anger genomsnittligt antal förseningsminuter för samtliga persontåg i rad 1.

Rad 22: Anger genomsnittligt antal förseningsminuter för persontåg med en försening större än STM(0) (rad 1 minus rad 2).

Rad 23: Anger genomsnittligt antal förseningsminuter för persontåg med försening större än STM(5) (rad 1 minus rad 6).

Tabell 3. Antal planerade och framförda persontåg till slutstation fördelat på månad – samtliga tåg.

Rad 1–9: Innehåller statistik uppdelad per månad. I övrigt samma definitioner som i tabell 1.

Tabell 4. Sammanvägt tillförlitlighetsmått (STM) samt förseningstid för persontåg vid slutstation fördelat på månad – samtliga tåg.

Rad 1–23: Innehåller statistik uppdelad per månad. I övrigt samma definitioner som i tabell 2.

Tabell 5. Antal planerade och framförda persontåg till slutstation fördelat på månad – kortdistanståg.

Rad 1–9: Innehåller statistik om kortdistanståg. I övrigt samma definitioner som i tabell 1.

Tabell 6. Sammanvägt tillförlitlighetsmått (STM) samt förseningstid för persontåg vid slutstation fördelat på månad – kortdistanståg.

Rad 1–23: Innehåller statistik om kortdistanståg. I övrigt samma definitioner som i tabell 2.

Tabell 7. Antal planerade och framförda persontåg till slutstation fördelat på månad – medeldistanståg.

Rad 1–9: Innehåller statistik om medeldistanståg. I övrigt samma definitioner som i tabell 1.

Tabell 8. Sammanvägt tillförlitlighetsmått (STM) samt förseningstid för persontåg vid slutstation fördelat på månad – medeldistanståg.

Rad 1–23: Innehåller statistik om medeldistanståg. I övrigt samma definitioner som i tabell 2.

Tabell 9. Antal planerade och framförda persontåg till slutstation fördelat på månad – långdistanståg.

Rad 1–9: Innehåller statistik om långdistanståg. I övrigt samma definitioner som i tabell 1.

Tabell 10. Sammanvägt tillförlitlighetsmått (STM) samt förseningstid för persontåg vid slutstation fördelat på månad – långdistanståg.

Rad 1–23: Innehåller statistik om långdistanståg. I övrigt samma definitioner som i tabell 2.

Tabell 11. Historisk tabell, antal framförda persontåg samt punktlighet vid slutstation fördelat på månad – samtliga tåg.

Kolumn 3: Anger antalet tåg som framförts till slutstation, samma som tabell 1 rad 9 samt tabell 2 rad 18.

Kolumn 4: Anger andelen framförda tåg som ankommit slutstation högst 2 minuter efter tidtabell i procent.

Kolumn 5: Anger andelen framförda tåg som ankommit slutstation högst 5 minuter efter tidtabell i procent.

Kolumn 6: Anger andelen framförda tåg som ankommit slutstation högst 15 minuter efter tidtabell i procent.

Teckenförklaring / Legends

Teckenförklaring

- .. uppgift inte tillgänglig eller alltför osäker
- . uppgift kan inte förekomma
- noll (inget finns att redovisa)
- 0 mindre än hälften av enheten, men större än noll
- k korrigerad uppgift
- r reviderad uppgift
- xxx betydande skillnad i jämförbarheten i en tidsserie
markeras med en horisontell eller vertikal linje

Legends

- data not available
 - not applicable
 - zero
 - less than half of unit used, but more than zero
 - corrected figure
 - revised figure
 - significant difference in the comparability of time series
are marked with a horizontal or vertical line
-

Kommentarer till resultatet

Trafikanalys ansvarar för Sveriges officiella statistik inom området *transporter och kommunikationer*. Varje kvartal publicerar Trafikanalys statistik om tågans tillförlitlighet på den svenska järnvägen. Följande redovisning avser att presentera statistik om tredje kvartalet 2021 för persontåg.

Den centrala variabeln i statistikens innehåll är persontågens sammanvägda tillförlitlighetsmått (STM). STM beskriver hur stor andel av de planerade tågerna dagen innan avgång som ankommit i tid. På så sätt sammanvägs tågans regularitet (andelen av de planerade tågerna som framförts) med tågans punktlighet (andel av de framförda tågerna som ankommit i tid) till ett tillförlitlighetsmått. Siffran inom parentes efter STM anger hur många minuter efter tidtabell ett tåg kan anlända och fortsatt räknas vara i tid.

Persontågens tillförlitlighet vid slutstation, tredje kvartalet 2021

	STM(5)	Förändring mot 2020*
Alla persontåg	91,2 %	↓ -2,4 procentenheter
<i>härav</i>		
Kortdistanståg	94,3 %	↓ -2,0 procentenheter
Medeldistanståg	88,7 %	↓ -2,5 procentenheter
Långdistanståg	82,9 %	↓ -4,0 procentenheter

Under tredje kvartalet 2021 anlände 91,2 procent av tågerna som fanns med i planeringen dagen före avgång till sin slutstation högst fem minuter efter tidtabell. Siffran kan jämföras med 93,6 procent från samma period året innan då tillförlitligheten var på en rekordnivå. Hittills i år, under de tre första kvartalen, uppgår tågans tillförlitlighet till 90,7 procent inom fem minuter. Även det är lägre än resultatet från samma period året innan.

Persontågstrafiken har varit reducerad under den pågående coronapandemin. Sedan slutet av första kvartalet 2020 har en relativt stor andel av tågerna som var planerade att framföras ställts in, framförallt långdistanståg. Statistiken för tredje kvartalet 2021 visar dock på att antalet framförda tåg är nästan tillbaka på den nivå som uppmättes innan pandemin (tredje kvartalet 2019).

Kortdistanståg, som utgör ungefär hälften av alla planerade tåg, brukar vara mest tillförlitliga. Hela 94,3 procent av dem kom fram till sitt slutmål senast fem minuter efter tidtabell under tredje kvartalet. Långdistanstågen, som är betydligt färre i antal, brukar ha svårare att hålla tidtabellen. Resultatet för tredje kvartalet visar att 82,9 procent av långdistanstågen anlände till sitt slutmål senast fem minuter efter tidtabell. Det är 4,0 procentenheter lägre än för motsvarande period året innan. Medeldistanstågens tillförlitlighet uppmättes till 88,7 procent inom fem minuter vilket är 2,5 procentenheter lägre än för ett år sen.

Uppdelat på månad hade augusti kvartalets högsta tillförlitlighet inom fem minuter med 92,1 procent, följt av september med 91,1 procent och juli med 90,2 procent. Jämfört med året innan var tillförlitligheten lägre alla månader; 4,8 procentenheter lägre för juli och 0,9 respektive 1,9 procentenheter lägre för augusti respektive september.

Statistiken visar också att de allra flesta tågerna som fanns med i planeringen dagen före avgång framfördes till sin slutstation utan större förseningar. Under årets tredje kvartal hade 95,6 procent av tågerna kommit fram till sin slutstation inom 15 minuter, STM(15). Tågerna med de allra största störningarna, de som ställts in med kort varsel eller som var mer än 60 minuter försenade, utgjorde 1,9 procent av de planerade tågerna.

Tågerna som inte ankom enligt tidtabell var försenade i totalt 11 600 timmar under tredje kvartalet, drygt 3 900 timmar mer än året innan. Utslaget på alla planerade tåg (i tidtabellen dagen före avgång) var de i genomsnitt 3 minuter försenade. Enbart räknat på de tåg som anlände efter tidtabell (inkluderat inställda tåg) var de i genomsnitt 9 minuter försenade.

* Avser förändring mot tredje kvartalet 2021. Pilen pekar uppåt om skillnaden är större än 0,5 procentenheter. Pilen pekar nedåt om skillnaden är mindre än -0,5 procentenheter. I övrigt pekar pilen åt höger.

Tabell 0. Sammanfattningstabell, sammanvägt tillförlitlighetsmått (STM) samt genomsnittlig försening – slutstation.

Table 0. Summary table, combined performance measure (CPM) and average delay – terminating station.

År	Månad	STM(5) ¹				Genomsnittlig försening av tåg som var mer än 5 minuter försenade			
		Totalt	Kortdistans	Medeldistans	Långdistans	Totalt	Kortdistans	Medeldistans	Långdistans
		procent				minuter			
		3	4	5	6	7	8	9	10
2013	Totalt	90,0	94,1	87,4	78,2	23	16	24	30
2014	Totalt	90,0	93,4	88,0	77,1	23	16	24	33
2015	Totalt	90,1	93,7	88,2	77,2	22	16	23	31
2016	Totalt	90,1	94,0	87,9	77,5	23	16	24	29
2017	Totalt	90,3	93,4	88,8	78,3	24	17	27	30
2018	Totalt	87,8	92,5	84,8	72,0	26	17	28	34
2019	Totalt	91,3	94,7	89,3	79,2	24	17	26	33
2020	Jan	94,3	96,2	93,1	88,9	23	16	24	34
2020	Feb	93,0	95,1	91,4	87,3	26	17	28	38
2020	Mar	94,2	96,4	92,7	87,2	27	17	29	41
2020	Apr	94,6	96,5	92,9	84,4	29	16	31	60
2020	Maj	94,3	95,5	93,3	84,8	26	20	30	39
2020	Jun	92,2	94,6	90,4	78,9	28	20	30	49
2020	Jul	95,0	97,0	93,2	89,1	25	19	26	43
2020	Aug	93,0	96,1	90,1	85,9	26	17	29	36
2020	Sep	93,0	95,7	90,5	86,2	24	17	27	32
2020	Okt	92,5	95,2	90,2	86,1	22	17	23	29
2020	Nov	92,8	95,2	90,9	86,2	24	18	27	31
2020	Dec	93,6	95,2	92,7	88,2	23	17	26	29
2020	Totalt	93,5	95,7	91,7	86,6	25	17	27	37
2021	Jan	90,4	94,1	86,7	87,1	28	18	31	38
2021	Feb	85,1	88,4	82,5	76,4	26	19	30	33
2021	Mar	91,4	93,6	90,0	83,8	23	16	26	28
2021	Apr	92,7	94,8	91,1	86,5	22	15	25	26
2021	Maj	92,2	95,3	89,5	86,0	24	16	26	31
2021	Jun	90,5	94,3	87,4	81,7	26	18	29	32
2021	Jul	90,2	93,7	87,3	80,5	29	19	32	44
2021	Aug	92,1	95,4	89,3	85,0	26	18	29	34
2021	Sep	91,1	93,7	89,3	83,1	24	21	24	30
2021	Okt								
2021	Nov								
2021	Dec								
2021	Totalt	90,7	93,7	88,2	83,6	25	18	28	33

Year	Month	CPM(5) ¹				Average delay – trains delayed more than 5 minutes			
		Total	Short-distance trains	Medium-distance trains	Long-distance trains	Total	Short-distance trains	Medium-distance trains	Long-distance trains
		percent				minutes			
		3	4	5	6	7	8	9	10

Anmärkning: Sekunder registreras inte vid tidsavläsningen av tågankomster vilket exempelvis medför att förseningar mellan 5.00–5.59 minuter registreras som 5 minuter.

Note: Seconds are not recorded when the time for train arrivals are registered. It implies e.g. that delays between 5.00–5.59 minutes are recorded as 5 minutes.

¹ STM visar andelen planerade tåg dagen innan avgång som ankommit i tid. Därmed sammanvägs tågens regularitet (andel av de planerade tågen som framförts) med tågens punktlighet (andel av de framförda tågen som ankommit i tid) till ett tillförlitlighetsmått. Tåg räknas vara i tid om de ankommit enligt tidtabell eller inom olika tidsintervall. Tidsintervallen synliggörs inom parentes efter STM. Exempelvis innebär STM(5) att tåg som ankommit högst 5 minuter efter tidtabell räknas vara i tid.

Combined performance measure (CPM) is the percentage of trains which arrived on time or within a defined time margin. It combines both punctuality and reliability figures. When a time margin is applied, it gets highlighted in the brackets right next to CPM. E.g. CPM(5) means that trains can be up to 5 minutes delayed and still be counted as if they were on time.

Tabell 1. Antal planerade och framförda persontåg till slutstation fördelat på kvartal – samtliga tåg.
Table 1. Number of scheduled and arrived passenger trains at the terminating station by quarter – all trains.

Tåg till slutstation	2020					2021				Trains to terminating station
	Kvartal 1	Kvartal 2	Kvartal 3	Kvartal 4	Totalt	Kvartal 1	Kvartal 2	Kvartal 3	Totalt	
1 Enligt fastställd årlig tågplan	268 156	266 562	264 428	274 383	1 073 529	264 846	268 793	266 512	800 151	Scheduled in annual working timetable
2 Justeringar av fastställd årlig tågplan	-4 925	-54 961	-30 626	-24 207	-114 719	-22 969	-28 389	-18 124	-69 482	Amendments to the annual working timetable
3 - härav anordnade tåg	2 353	6 865	7 165	9 122	25 505	7 440	7 838	7 818	23 096	- of which supplemented trains
4 - härav inställda tåg	-7 278	-61 826	-37 791	-33 329	-140 224	-30 409	-36 227	-25 942	-92 578	- of which cancelled trains
5 Tågplan dagen innan planerat avgångsdatum	263 231	211 601	233 802	250 176	958 810	241 877	240 404	248 388	730 669	Working timetable the day before departure
6 Akuta förändringar av tågplanen	-3 548	-3 810	-3 435	-3 393	-14 186	-6 975	-3 985	-4 840	-15 800	Late amendments to the working timetable
7 - härav anordnade tåg	942	906	721	878	3 447	1 224	1 129	1 360	3 713	- of which supplemented trains
8 - härav inställda tåg	-4 490	-4 716	-4 156	-4 271	-17 633	-8 199	-5 114	-6 200	-19 513	- of which cancelled trains
9 Framförda tåg	259 683	207 791	230 367	246 783	944 624	234 902	236 419	243 548	714 869	Arrivals



Tabell 2. Sammanvägt tillförlitlighetsmått (STM) samt förseningstid för persontåg vid slutstation fördelat på kvartal – samtliga tåg.
Table 2. Combined performance measure (CPM) and delays for passenger trains at the terminating station by quarter – all trains.

Antal tåg till slutstation / STM ¹ (procent) / Försening (timmar, minuter)	2020					2021				Trains to terminating station / CPM ¹ (percent) / Delays (hours, minutes)
	Kvartal 1	Kvartal 2	Kvartal 3	Kvartal 4	Totalt	Kvartal 1	Kvartal 2	Kvartal 3	Totalt	
1 Tågplan dagen innan planerat avgångsdatum	263 231	211 601	233 802	250 176	958 810	241 877	240 404	248 388	730 669	Working timetable the day before departure
2 - härav ankomna enligt tidtabell	197 445	163 736	177 707	179 706	718 594	157 838	171 519	171 657	501 014	- of which arrived as scheduled
3 - andel ankomna enligt tidtabell, STM(0), procent	75,0	77,4	76,0	71,8	74,9	65,3	71,3	69,1	68,6	- percentage arrived as scheduled, CPM(0)
4 - härav ankomna högst 2 minuter efter tidtabell	232 222	188 200	206 977	216 803	844 202	196 757	205 389	208 888	611 034	- of which arrived at the latest 2 minutes after scheduled time
5 - andel ankomna högst 2 minuter efter tidtabell, STM(2), procent	88,2	88,9	88,5	86,7	88,0	81,3	85,4	84,1	83,6	- percentage arrived at the latest 2 minutes after scheduled time, CPM(2)
6 - härav ankomna högst 5 minuter efter tidtabell	247 069	198 302	218 895	232 633	896 899	215 480	220 635	226 472	662 587	- of which arrived at the latest 5 minutes after scheduled time
7 - andel ankomna högst 5 minuter efter tidtabell, STM(5), procent	93,9	93,7	93,6	93,0	93,5	89,1	91,8	91,2	90,7	- percentage arrived at the latest 5 minutes after scheduled time, CPM(5)
8 - härav ankomna högst 10 minuter efter tidtabell	253 311	202 896	224 454	239 729	920 390	225 169	228 403	234 278	687 850	- of which arrived at the latest 10 minutes after scheduled time
9 - andel ankomna högst 10 minuter efter tidtabell, STM(10), procent	96,2	95,9	96,0	95,8	96,0	93,1	95,0	94,3	94,1	- percentage arrived at the latest 10 minutes after scheduled time, CPM(10)
10 - härav ankomna högst 15 minuter efter tidtabell	255 855	204 810	226 871	242 484	930 020	229 087	231 475	237 569	698 131	- of which arrived at the latest 15 minutes after scheduled time
11 - andel ankomna högst 15 minuter efter tidtabell, STM(15), procent	97,2	96,8	97,0	96,9	97,0	94,7	96,3	95,6	95,5	- percentage arrived at the latest 15 minutes after scheduled time, CPM(15)
12 - härav ankomna högst 30 minuter efter tidtabell	258 268	206 645	229 106	245 340	939 359	232 839	234 557	241 122	708 518	- of which arrived at the latest 30 minutes after scheduled time
13 - andel ankomna högst 30 minuter efter tidtabell, STM(30), procent	98,1	97,7	98,0	98,1	98,0	96,3	97,6	97,1	97,0	- percentage arrived at the latest 30 minutes after scheduled time, CPM(30)
14 - härav ankomna högst 45 minuter efter tidtabell	258 931	207 137	229 676	246 020	941 764	233 876	235 467	242 189	711 532	- of which arrived at the latest 45 minutes after scheduled time
15 - andel ankomna högst 45 minuter efter tidtabell, STM(45), procent	98,4	97,9	98,2	98,3	98,2	96,7	97,9	97,5	97,4	- percentage arrived at the latest 45 minutes after scheduled time, CPM(45)
16 - härav ankomna högst 60 minuter efter tidtabell	259 227	207 390	229 942	246 340	942 899	234 329	235 840	242 675	712 844	- of which arrived at the latest 60 minutes after scheduled time
17 - andel ankomna högst 60 minuter efter tidtabell, STM(60), procent	98,5	98,0	98,3	98,5	98,3	96,9	98,1	97,7	97,6	- percentage arrived at the latest 60 minutes after scheduled time, CPM(60)
18 - härav framförda tåg	259 683	207 791	230 367	246 783	944 624	234 902	236 419	243 548	714 869	- of which arrived
19 - andel framförda tåg, procent	98,7	98,2	98,5	98,6	98,5	97,1	98,3	98,1	97,8	- percentage arrived
20 Total försening, timmar	8 445	7 361	7 682	8 494	31 982	13 404	9 634	11 621	34 659	Total delay, hours
21 - Genomsnittlig försening för samtliga tåg, minuter	2	2	2	2	2	3	2	3	3	- Average delay – all trains, minutes
22 - Genomsnittlig försening av försenade tåg, minuter	8	9	8	7	8	10	8	9	9	- Average delay – delayed trains, minutes
23 - Genomsnittlig försening av tåg som är mer än 5 minuter försenade, minuter	25	28	25	23	25	26	24	26	25	- Average delay – trains delayed more than 5 minutes, minutes

Anmärkning: Sekunder registreras inte vid tidsavläsningen av tågankomster vilket exempelvis medför att förseningar mellan 5.00–5.59 minuter registreras som 5 minuter.

Note: Seconds are not recorded when the time for train arrivals are registered. It implies e.g. that delays between 5.00–5.59 minutes are recorded as 5 minutes.

¹ STM visar andelen planerade tåg dagen innan avgång som ankommit i tid. Därmed sammanvägs tågens regularitet (andel av de planerade tågen som framförts) med tågens punktlighet (andel av de framförda tågen som ankommit i tid) till ett tillförlitlighetsmått. Tåg räknas vara i tid om de ankommit enligt tidtabell eller inom olika tidsintervall. Tidsintervallen synliggörs inom parentes efter STM. Exempelvis innebär STM(5) att tåg som ankommit högst 5 minuter efter tidtabell räknas vara i tid.

Combined performance measure (CPM) is the percentage of trains which arrived on time or within a defined time margin. It combines both punctuality and reliability figures. When a time margin is applied, it gets highlighted in the brackets right next to CPM. E.g. CPM(5) means that trains can be up to 5 minutes delayed and still be counted as if they were on time.



Tabell 3. Antal planerade och framförda persontåg till slutstation fördelat på månad – samtliga tåg.

Table 3. Number of scheduled and arrived passenger trains at the terminating station by month – all trains.

Tåg till slutstation	2021										Trains to terminating station
	Jan	Feb	Mar	Apr	Maj	Jun	Jul	Aug	Sep	Totalt	
1 Enligt fastställd årlig tågplan	88 458	83 203	93 185	88 082	91 790	88 921	83 334	90 463	92 715	800 151	Scheduled in annual working timetable
2 Justeringar av fastställd årlig tågplan	-5 663	-7 683	-9 623	-9 451	-10 610	-8 328	-5 818	-5 967	-6 339	-69 482	Amendments to the annual working timetable
3 - härav anordnade tåg	3 605	1 057	2 778	3 219	2 587	2 032	1 451	2 231	4 136	23 096	- of which supplemented trains
4 - härav inställda tåg	-9 268	-8 740	-12 401	-12 670	-13 197	-10 360	-7 269	-8 198	-10 475	-92 578	- of which cancelled trains
5 Tågplan dagen innan planerat avgångsdatum	82 795	75 520	83 562	78 631	81 180	80 593	77 516	84 496	86 376	730 669	Working timetable the day before departure
6 Akuta förändringar av tågplanen	-2 307	-3 117	-1 551	-1 100	-1 272	-1 613	-2 002	-1 463	-1 375	-15 800	Late amendments to the working timetable
7 - härav anordnade tåg	247	692	285	176	415	538	535	543	282	3 713	- of which supplemented trains
8 - härav inställda tåg	-2 554	-3 809	-1 836	-1 276	-1 687	-2 151	-2 537	-2 006	-1 657	-19 513	- of which cancelled trains
9 Framförda tåg	80 488	72 403	82 011	77 531	79 908	78 980	75 514	83 033	85 001	714 869	Arrivals



Tabell 4. Sammanvägt tillförlitlighetsmått (STM) samt förseningstid för persontåg vid slutstation fördelat på månad – samtliga tåg.

Table 4. Combined performance measure (CPM) and delays for passenger trains at the terminating station by month – all trains.

Antal tåg till slutstation / STM ¹ (procent) / Försening (timmar, minuter)	2021										Trains to terminating station / CPM ¹ (percent) / Delays (hours, minutes)
	Jan	Feb	Mar	Apr	Maj	Jun	Jul	Aug	Sep	Totalt	
1 Tågplan dagen innan planerat avgångsdatum	82 795	75 520	83 562	78 631	81 180	80 593	77 516	84 496	86 376	730 669	Working timetable the day before departure
2 - härav ankomna enligt tidtabell	56 848	44 838	56 152	57 017	58 548	55 954	54 629	60 087	56 941	501 014	- of which arrived as scheduled
3 - andel ankomna enligt tidtabell, STM(0), procent	68,7	59,4	67,2	72,5	72,1	69,4	70,5	71,1	65,9	68,6	- percentage arrived as scheduled, CPM(0)
4 - härav ankomna högst 2 minuter efter tidtabell	69 136	57 702	69 919	67 975	69 851	67 563	65 054	72 426	71 408	611 034	- of which arrived at the latest 2 minutes after scheduled time
5 - andel ankomna högst 2 minuter efter tidtabell, STM(2), procent	83,5	76,4	83,7	86,4	86,0	83,8	83,9	85,7	82,7	83,6	- percentage arrived at the latest 2 minutes after scheduled time, CPM(2)
6 - härav ankomna högst 5 minuter efter tidtabell	74 813	64 261	76 406	72 870	74 835	72 930	69 925	77 842	78 705	662 587	- of which arrived at the latest 5 minutes after scheduled time
7 - andel ankomna högst 5 minuter efter tidtabell, STM(5), procent	90,4	85,1	91,4	92,7	92,2	90,5	90,2	92,1	91,1	90,7	- percentage arrived at the latest 5 minutes after scheduled time, CPM(5)
8 - härav ankomna högst 10 minuter efter tidtabell	77 535	68 085	79 549	75 488	77 330	75 585	72 255	80 254	81 769	687 850	- of which arrived at the latest 10 minutes after scheduled time
9 - andel ankomna högst 10 minuter efter tidtabell, STM(10), procent	93,6	90,2	95,2	96,0	95,3	93,8	93,2	95,0	94,7	94,1	- percentage arrived at the latest 10 minutes after scheduled time, CPM(10)
10 - härav ankomna högst 15 minuter efter tidtabell	78 677	69 802	80 608	76 354	78 359	76 762	73 337	81 249	82 983	698 131	- of which arrived at the latest 15 minutes after scheduled time
11 - andel ankomna högst 15 minuter efter tidtabell, STM(15), procent	95,0	92,4	96,5	97,1	96,5	95,2	94,6	96,2	96,1	95,5	- percentage arrived at the latest 15 minutes after scheduled time, CPM(15)
12 - härav ankomna högst 30 minuter efter tidtabell	79 859	71 447	81 533	77 176	79 328	78 053	74 623	82 319	84 180	708 518	- of which arrived at the latest 30 minutes after scheduled time
13 - andel ankomna högst 30 minuter efter tidtabell, STM(30), procent	96,5	94,6	97,6	98,1	97,7	96,8	96,3	97,4	97,5	97,0	- percentage arrived at the latest 30 minutes after scheduled time, CPM(30)
14 - härav ankomna högst 45 minuter efter tidtabell	80 155	71 950	81 771	77 341	79 649	78 477	75 002	82 675	84 512	711 532	- of which arrived at the latest 45 minutes after scheduled time
15 - andel ankomna högst 45 minuter efter tidtabell, STM(45), procent	96,8	95,3	97,9	98,4	98,1	97,4	96,8	97,8	97,8	97,4	- percentage arrived at the latest 45 minutes after scheduled time, CPM(45)
16 - härav ankomna högst 60 minuter efter tidtabell	80 283	72 159	81 887	77 405	79 766	78 669	75 175	82 820	84 680	712 844	- of which arrived at the latest 60 minutes after scheduled time
17 - andel ankomna högst 60 minuter efter tidtabell, STM(60), procent	97,0	95,5	98,0	98,4	98,3	97,6	97,0	98,0	98,0	97,6	- percentage arrived at the latest 60 minutes after scheduled time, CPM(60)
18 - härav framförda tåg	80 488	72 403	82 011	77 531	79 908	78 980	75 514	83 033	85 001	714 869	- of which arrived
19 - andel framförda tåg, procent	97,2	95,9	98,1	98,6	98,4	98,0	97,4	98,3	98,4	97,8	- percentage arrived
20 Total försening, timmar	4 383	5 607	3 414	2 658	3 065	3 911	4 268	3 522	3 831	34 659	Total delay, hours
21 - Genomsnittlig försening för samtliga tåg, minuter	3	4	2	2	2	3	3	3	3	3	- Average delay – all trains, minutes
22 - Genomsnittlig försening av försenade tåg, minuter	10	11	7	7	8	10	11	9	8	9	- Average delay – delayed trains, minutes
23 - Genomsnittlig försening av tåg som är mer än 5 minuter försenade, minuter	28	26	23	22	24	26	29	26	24	25	- Average delay – trains delayed more than 5 minutes, minutes

Anmärkning: Sekunder registreras inte vid tidsavläsningen av tågankomster vilket exempelvis medför att förseningar mellan 5.00–5.59 minuter registreras som 5 minuter.

Note: Seconds are not recorded when the time for train arrivals are registered. It implies e.g. that delays between 5.00–5.59 minutes are recorded as 5 minutes.

¹ STM visar andelen planerade tåg dagen innan avgång som ankommit i tid. Därmed sammanvägs tågens regularitet (andel av de planerade tågen som framförts) med tågens punktlighet (andel av de framförda tågen som ankommit i tid) till ett tillförlitlighetsmått. Tåg räknas vara i tid om de ankommit enligt tidtabell eller inom olika tidsintervall. Tidsintervallen synliggörs inom parentes efter STM. Exempelvis innebär STM(5) att tåg som ankommit högst 5 minuter efter tidtabell räknas vara i tid.

Combined performance measure (CPM) is the percentage of trains which arrived on time or within a defined time margin. It combines both punctuality and reliability figures. When a time margin is applied, it gets highlighted in the brackets right next to CPM. E.g. CPM(5) means that trains can be up to 5 minutes delayed and still be counted as if they were on time.



Tabell 5. Antal planerade och framförda persontåg till slutstation fördelat på månad – kortdistanståg.

Table 5. Number of scheduled and arrived passenger trains at the terminating station by month – short-distance trains.

Tåg till slutstation	2021										Trains to terminating station
	Jan	Feb	Mar	Apr	Maj	Jun	Jul	Aug	Sep	Totalt	
1 Enligt fastställd årlig tågplan	44 225	41 305	45 529	43 314	45 824	44 290	43 502	45 766	45 953	399 708	Scheduled in annual working timetable
2 Justeringar av fastställd årlig tågplan	-3 500	-3 634	-3 517	-3 578	-4 612	-3 331	-2 317	-2 264	-1 587	-28 340	Amendments to the annual working timetable
3 - härav anordnade tåg	1 343	589	1 756	2 231	1 323	1 205	597	1 176	2 482	12 702	- of which supplemented trains
4 - härav inställda tåg	-4 843	-4 223	-5 273	-5 809	-5 935	-4 536	-2 914	-3 440	-4 069	-41 042	- of which cancelled trains
5 Tågplan dagen innan planerat avgångsdatum	40 725	37 671	42 012	39 736	41 212	40 959	41 185	43 502	44 366	371 368	Working timetable the day before departure
6 Akuta förändringar av tågplanen	-694	-1 269	-583	-384	-445	-686	-773	-370	-620	-5 824	Late amendments to the working timetable
7 - härav anordnade tåg	112	342	159	93	183	249	302	242	145	1 827	- of which supplemented trains
8 - härav inställda tåg	-806	-1 611	-742	-477	-628	-935	-1 075	-612	-765	-7 651	- of which cancelled trains
9 Framförda tåg	40 031	36 402	41 429	39 352	40 767	40 273	40 412	43 132	43 746	365 544	Arrivals



Tabell 6. Sammanvägt tillförlitlighetsmått (STM) samt förseningstid för persontåg vid slutstation fördelat på månad – kortdistanståg.

Table 6. Combined performance measure (CPM) and delays for passenger trains at the terminating station by month – short-distance trains.

Antal tåg till slutstation / STM ¹ (procent) / Försening (timmar, minuter)	2021										Trains to terminating station / CPM ¹ (percent) / Delays (hours, minutes)
	Jan	Feb	Mar	Apr	Maj	Jun	Jul	Aug	Sep	Totalt	
1 Tågplan dagen innan planerat avgångsdatum	40 725	37 671	42 012	39 736	41 212	40 959	41 185	43 502	44 366	371 368	Working timetable the day before departure
2 - härav ankomna enligt tidtabell	30 212	23 069	29 088	30 175	32 190	31 276	31 113	33 529	31 242	271 894	- of which arrived as scheduled
3 - andel ankomna enligt tidtabell, STM(0), procent	74,2	61,2	69,2	75,9	78,1	76,4	75,5	77,1	70,4	73,2	- percentage arrived as scheduled, CPM(0)
4 - härav ankomna högst 2 minuter efter tidtabell	36 026	30 198	36 298	35 506	37 265	36 497	36 453	39 269	38 340	325 852	- of which arrived at the latest 2 minutes after scheduled time
5 - andel ankomna högst 2 minuter efter tidtabell, STM(2), procent	88,5	80,2	86,4	89,4	90,4	89,1	88,5	90,3	86,4	87,7	- percentage arrived at the latest 2 minutes after scheduled time, CPM(2)
6 - härav ankomna högst 5 minuter efter tidtabell	38 322	33 301	39 336	37 661	39 266	38 613	38 580	41 489	41 566	348 134	- of which arrived at the latest 5 minutes after scheduled time
7 - andel ankomna högst 5 minuter efter tidtabell, STM(5), procent	94,1	88,4	93,6	94,8	95,3	94,3	93,7	95,4	93,7	93,7	- percentage arrived at the latest 5 minutes after scheduled time, CPM(5)
8 - härav ankomna högst 10 minuter efter tidtabell	39 243	34 913	40 676	38 722	40 118	39 507	39 483	42 325	42 722	357 709	- of which arrived at the latest 10 minutes after scheduled time
9 - andel ankomna högst 10 minuter efter tidtabell, STM(10), procent	96,4	92,7	96,8	97,4	97,3	96,5	95,9	97,3	96,3	96,3	- percentage arrived at the latest 10 minutes after scheduled time, CPM(10)
10 - härav ankomna högst 15 minuter efter tidtabell	39 624	35 599	41 076	39 076	40 459	39 896	39 879	42 645	43 144	361 398	- of which arrived at the latest 15 minutes after scheduled time
11 - andel ankomna högst 15 minuter efter tidtabell, STM(15), procent	97,3	94,5	97,8	98,3	98,2	97,4	96,8	98,0	97,2	97,3	- percentage arrived at the latest 15 minutes after scheduled time, CPM(15)
12 - härav ankomna högst 30 minuter efter tidtabell	39 959	36 158	41 337	39 305	40 692	40 194	40 262	42 978	43 475	364 360	- of which arrived at the latest 30 minutes after scheduled time
13 - andel ankomna högst 30 minuter efter tidtabell, STM(30), procent	98,1	96,0	98,4	98,9	98,7	98,1	97,8	98,8	98,0	98,1	- percentage arrived at the latest 30 minutes after scheduled time, CPM(30)
14 - härav ankomna högst 45 minuter efter tidtabell	40 005	36 304	41 394	39 329	40 743	40 245	40 351	43 079	43 559	365 009	- of which arrived at the latest 45 minutes after scheduled time
15 - andel ankomna högst 45 minuter efter tidtabell, STM(45), procent	98,2	96,4	98,5	99,0	98,9	98,3	98,0	99,0	98,2	98,3	- percentage arrived at the latest 45 minutes after scheduled time, CPM(45)
16 - härav ankomna högst 60 minuter efter tidtabell	40 015	36 360	41 419	39 339	40 757	40 255	40 379	43 109	43 599	365 232	- of which arrived at the latest 60 minutes after scheduled time
17 - andel ankomna högst 60 minuter efter tidtabell, STM(60), procent	98,3	96,5	98,6	99,0	98,9	98,3	98,0	99,1	98,3	98,3	- percentage arrived at the latest 60 minutes after scheduled time, CPM(60)
18 - härav framförda tåg	40 031	36 402	41 429	39 352	40 767	40 273	40 412	43 132	43 746	365 544	- of which arrived
19 - andel framförda tåg, procent	98,3	96,6	98,6	99,0	98,9	98,3	98,1	99,1	98,6	98,4	- percentage arrived
20 Total försening, timmar	992	1 729	1 050	780	773	952	1 094	858	1 341	9 569	Total delay, hours
21 - Genomsnittlig försening för samtliga tåg, minuter	1	3	1	1	1	1	2	1	2	2	- Average delay – all trains, minutes
22 - Genomsnittlig försening av försenade tåg, minuter	6	7	5	5	5	6	7	5	6	6	- Average delay – delayed trains, minutes
23 - Genomsnittlig försening av tåg som är mer än 5 minuter försenade, minuter	18	19	16	15	16	18	19	18	21	18	- Average delay – trains delayed more than 5 minutes, minutes

Anmärkning: Sekunder registreras inte vid tidsavläsningen av tågankomster vilket exempelvis medför att förseningar mellan 5.00–5.59 minuter registreras som 5 minuter.

Note: Seconds are not recorded when the time for train arrivals are registered. It implies e.g. that delays between 5.00–5.59 minutes are recorded as 5 minutes.

¹ STM visar andelen planerade tåg dagen innan avgång som ankommit i tid. Därmed sammanvägs tågens regularitet (andel av de planerade tågen som framförts) med tågens punktlighet (andel av de framförda tågen som ankommit i tid) till ett tillförlitlighetsmått. Tåg räknas vara i tid om de ankommit enligt tidtabell eller inom olika tidsintervall. Tidsintervallen synliggörs inom parentes efter STM. Exempelvis innebär STM(5) att tåg som ankommit högst 5 minuter efter tidtabell räknas vara i tid.

Combined performance measure (CPM) is the percentage of trains which arrived on time or within a defined time margin. It combines both punctuality and reliability figures. When a time margin is applied, it gets highlighted in the brackets right next to CPM. E.g. CPM(5) means that trains can be up to 5 minutes delayed and still be counted as if they were on time.



Tabell 7. Antal planerade och framförda persontåg till slutstation fördelat på månad – medeldistanståg.

Table 7. Number of scheduled and arrived passenger trains at the terminating station by month – medium-distance trains.

Tåg till slutstation	2021										Trains to terminating station
	Jan	Feb	Mar	Apr	Maj	Jun	Jul	Aug	Sep	Totalt	
1 Enligt fastställd årlig tågplan	36 130	34 548	39 067	36 509	37 329	36 185	31 972	36 111	37 998	325 849	Scheduled in annual working timetable
2 Justeringar av fastställd årlig tågplan	-727	-1 301	-2 551	-2 817	-2 873	-2 158	-1 170	-1 102	-1 913	-16 612	Amendments to the annual working timetable
3 - härav anordnade tåg	179	304	738	826	992	700	666	867	1 386	6 658	- of which supplemented trains
4 - härav inställda tåg	-906	-1 605	-3 289	-3 643	-3 865	-2 858	-1 836	-1 969	-3 299	-23 270	- of which cancelled trains
5 Tågplan dagen innan planerat avgångsdatum	35 403	33 247	36 516	33 692	34 456	34 027	30 802	35 009	36 085	309 237	Working timetable the day before departure
6 Akuta förändringar av tågplanen	-1 482	-1 778	-926	-691	-783	-927	-1 177	-1 050	-706	-9 520	Late amendments to the working timetable
7 - härav anordnade tåg	98	300	103	74	195	240	184	258	113	1 565	- of which supplemented trains
8 - härav inställda tåg	-1 580	-2 078	-1 029	-765	-978	-1 167	-1 361	-1 308	-819	-11 085	- of which cancelled trains
9 Framförda tåg	33 921	31 469	35 590	33 001	33 673	33 100	29 625	33 959	35 379	299 717	Arrivals



Tabell 8. Sammanvägt tillförlitlighetsmått (STM) samt förseningstid för persontåg vid slutstation fördelat på månad – medeldistanståg.

Table 8. Combined performance measure (CPM) and delays for passenger trains at the terminating station by month – medium-distance trains.

Antal tåg till slutstation / STM ¹ (procent) / Försening (timmar, minuter)	2021										Trains to terminating station / CPM ¹ (percent) / Delays (hours, minutes)
	Jan	Feb	Mar	Apr	Maj	Jun	Jul	Aug	Sep	Totalt	
1 Tågplan dagen innan planerat avgångsdatum	35 403	33 247	36 516	33 692	34 456	34 027	30 802	35 009	36 085	309 237	Working timetable the day before departure
2 - härav ankomna enligt tidtabell	22 207	19 232	23 945	23 281	22 500	21 141	20 074	22 581	22 115	197 076	- of which arrived as scheduled
3 - andel ankomna enligt tidtabell, STM(0), procent	62,7	57,8	65,6	69,1	65,3	62,1	65,2	64,5	61,3	63,7	- percentage arrived as scheduled, CPM(0)
4 - härav ankomna högst 2 minuter efter tidtabell	27 787	24 449	29 976	28 403	28 184	26 894	24 588	28 484	28 708	247 473	- of which arrived at the latest 2 minutes after scheduled time
5 - andel ankomna högst 2 minuter efter tidtabell, STM(2), procent	78,5	73,5	82,1	84,3	81,8	79,0	79,8	81,4	79,6	80,0	- percentage arrived at the latest 2 minutes after scheduled time, CPM(2)
6 - härav ankomna högst 5 minuter efter tidtabell	30 684	27 445	32 852	30 706	30 826	29 734	26 895	31 267	32 215	272 624	- of which arrived at the latest 5 minutes after scheduled time
7 - andel ankomna högst 5 minuter efter tidtabell, STM(5), procent	86,7	82,5	90,0	91,1	89,5	87,4	87,3	89,3	89,3	88,2	- percentage arrived at the latest 5 minutes after scheduled time, CPM(5)
8 - härav ankomna högst 10 minuter efter tidtabell	32 206	29 309	34 300	31 961	32 244	31 186	28 044	32 566	33 772	285 588	- of which arrived at the latest 10 minutes after scheduled time
9 - andel ankomna högst 10 minuter efter tidtabell, STM(10), procent	91,0	88,2	93,9	94,9	93,6	91,7	91,0	93,0	93,6	92,4	- percentage arrived at the latest 10 minutes after scheduled time, CPM(10)
10 - härav ankomna högst 15 minuter efter tidtabell	32 835	30 143	34 837	32 366	32 811	31 844	28 558	33 102	34 392	290 888	- of which arrived at the latest 15 minutes after scheduled time
11 - andel ankomna högst 15 minuter efter tidtabell, STM(15), procent	92,7	90,7	95,4	96,1	95,2	93,6	92,7	94,6	95,3	94,1	- percentage arrived at the latest 15 minutes after scheduled time, CPM(15)
12 - härav ankomna högst 30 minuter efter tidtabell	33 514	31 018	35 351	32 814	33 344	32 584	29 224	33 647	35 040	296 536	- of which arrived at the latest 30 minutes after scheduled time
13 - andel ankomna högst 30 minuter efter tidtabell, STM(30), procent	94,7	93,3	96,8	97,4	96,8	95,8	94,9	96,1	97,1	95,9	- percentage arrived at the latest 30 minutes after scheduled time, CPM(30)
14 - härav ankomna högst 45 minuter efter tidtabell	33 715	31 272	35 477	32 923	33 542	32 833	29 409	33 815	35 216	298 202	- of which arrived at the latest 45 minutes after scheduled time
15 - andel ankomna högst 45 minuter efter tidtabell, STM(45), procent	95,2	94,1	97,2	97,7	97,3	96,5	95,5	96,6	97,6	96,4	- percentage arrived at the latest 45 minutes after scheduled time, CPM(45)
16 - härav ankomna högst 60 minuter efter tidtabell	33 806	31 371	35 539	32 953	33 594	32 947	29 496	33 880	35 291	298 877	- of which arrived at the latest 60 minutes after scheduled time
17 - andel ankomna högst 60 minuter efter tidtabell, STM(60), procent	95,5	94,4	97,3	97,8	97,5	96,8	95,8	96,8	97,8	96,6	- percentage arrived at the latest 60 minutes after scheduled time, CPM(60)
18 - härav framförda tåg	33 921	31 469	35 590	33 001	33 673	33 100	29 625	33 959	35 379	299 717	- of which arrived
19 - andel framförda tåg, procent	95,8	94,7	97,5	97,9	97,7	97,3	96,2	97,0	98,0	96,9	- percentage arrived
20 Total försening, timmar	2 788	3 229	1 936	1 532	1 861	2 366	2 328	2 109	1 934	20 083	Total delay, hours
21 - Genomsnittlig försening för samtliga tåg, minuter	5	6	3	3	3	4	5	4	3	4	- Average delay – all trains, minutes
22 - Genomsnittlig försening av försenade tåg, minuter	13	14	9	9	9	11	13	10	8	11	- Average delay – delayed trains, minutes
23 - Genomsnittlig försening av tåg som är mer än 5 minuter försenade, minuter	31	30	26	25	26	29	32	29	24	28	- Average delay – trains delayed more than 5 minutes, minutes

Anmärkning: Sekunder registreras inte vid tidsavläsningen av tågankomster vilket exempelvis medför att förseningar mellan 5.00–5.59 minuter registreras som 5 minuter.

Note: Seconds are not recorded when the time for train arrivals are registered. It implies e.g. that delays between 5.00–5.59 minutes are recorded as 5 minutes.

¹ STM visar andelen planerade tåg dagen innan avgång som ankommit i tid. Därmed sammanvägs tågens regularitet (andel av de planerade tågen som framförts) med tågens punktlighet (andel av de framförda tågen som ankommit i tid) till ett tillförlitlighetsmått. Tåg räknas vara i tid om de ankommit enligt tidtabell eller inom olika tidsintervall. Tidsintervallen synliggörs inom parentes efter STM. Exempelvis innebär STM(5) att tåg som ankommit högst 5 minuter efter tidtabell räknas vara i tid.

Combined performance measure (CPM) is the percentage of trains which arrived on time or within a defined time margin. It combines both punctuality and reliability figures. When a time margin is applied, it gets highlighted in the brackets right next to CPM. E.g. CPM(5) means that trains can be up to 5 minutes delayed and still be counted as if they were on time.



Tabell 9. Antal planerade och framförda persontåg till slutstation fördelat på månad – långdistanståg.

Table 9. Number of scheduled and arrived passenger trains at the terminating station by month – long-distance trains.

Tåg till slutstation	2021										Trains to terminating station
	Jan	Feb	Mar	Apr	Maj	Jun	Jul	Aug	Sep	Totalt	
1 Enligt fastställd årlig tågplan	8 103	7 350	8 589	8 259	8 637	8 446	7 860	8 586	8 764	74 594	Scheduled in annual working timetable
2 Justeringar av fastställd årlig tågplan	-1 436	-2 748	-3 555	-3 056	-3 125	-2 839	-2 331	-2 601	-2 839	-24 530	Amendments to the annual working timetable
3 - härav anordnade tåg	2 083	164	284	162	272	127	188	188	268	3 736	- of which supplemented trains
4 - härav inställda tåg	-3 519	-2 912	-3 839	-3 218	-3 397	-2 966	-2 519	-2 789	-3 107	-28 266	- of which cancelled trains
5 Tågplan dagen innan planerat avgångsdatum	6 667	4 602	5 034	5 203	5 512	5 607	5 529	5 985	5 925	50 064	Working timetable the day before departure
6 Akuta förändringar av tågplanen	-131	-70	-42	-25	-44	-	-52	-43	-49	-456	Late amendments to the working timetable
7 - härav anordnade tåg	37	50	23	9	37	49	49	43	24	321	- of which supplemented trains
8 - härav inställda tåg	-168	-120	-65	-34	-81	-49	-101	-86	-73	-777	- of which cancelled trains
9 Framförda tåg	6 536	4 532	4 992	5 178	5 468	5 607	5 477	5 942	5 876	49 608	Arrivals



Tabell 10. Sammanvägt tillförlitlighetsmått (STM) samt förseningstid för persontåg vid slutstation fördelat på månad – långdistanståg.

Table 10. Combined performance measure (CPM) and delays for passenger trains at the terminating station by month – long-distance trains.

Antal tåg till slutstation / STM ¹ (procent) / Försening (timmar, minuter)	2021										Trains to terminating station / CPM ¹ (percent) / Delays (hours, minutes)
	Jan	Feb	Mar	Apr	Maj	Jun	Jul	Aug	Sep	Totalt	
1 Tågplan dagen innan planerat avgångsdatum	6 667	4 602	5 034	5 203	5 512	5 607	5 529	5 985	5 925	50 064	Working timetable the day before departure
2 - härav ankomna enligt tidtabell	4 429	2 537	3 119	3 561	3 858	3 537	3 442	3 977	3 584	32 044	- of which arrived as scheduled
3 - andel ankomna enligt tidtabell, STM(0), procent	66,4	55,1	62,0	68,4	70,0	63,1	62,3	66,4	60,5	64,0	- percentage arrived as scheduled, CPM(0)
4 - härav ankomna högst 2 minuter efter tidtabell	5 323	3 055	3 645	4 066	4 402	4 172	4 013	4 673	4 360	37 709	- of which arrived at the latest 2 minutes after scheduled time
5 - andel ankomna högst 2 minuter efter tidtabell, STM(2), procent	79,8	66,4	72,4	78,1	79,9	74,4	72,6	78,1	73,6	75,3	- percentage arrived at the latest 2 minutes after scheduled time, CPM(2)
6 - härav ankomna högst 5 minuter efter tidtabell	5 807	3 515	4 218	4 503	4 743	4 583	4 450	5 086	4 924	41 829	- of which arrived at the latest 5 minutes after scheduled time
7 - andel ankomna högst 5 minuter efter tidtabell, STM(5), procent	87,1	76,4	83,8	86,5	86,0	81,7	80,5	85,0	83,1	83,6	- percentage arrived at the latest 5 minutes after scheduled time, CPM(5)
8 - härav ankomna högst 10 minuter efter tidtabell	6 086	3 863	4 573	4 805	4 968	4 892	4 728	5 363	5 275	44 553	- of which arrived at the latest 10 minutes after scheduled time
9 - andel ankomna högst 10 minuter efter tidtabell, STM(10), procent	91,3	83,9	90,8	92,4	90,1	87,2	85,5	89,6	89,0	89,0	- percentage arrived at the latest 10 minutes after scheduled time, CPM(10)
10 - härav ankomna högst 15 minuter efter tidtabell	6 218	4 060	4 695	4 912	5 089	5 022	4 900	5 502	5 447	45 845	- of which arrived at the latest 15 minutes after scheduled time
11 - andel ankomna högst 15 minuter efter tidtabell, STM(15), procent	93,3	88,2	93,3	94,4	92,3	89,6	88,6	91,9	91,9	91,6	- percentage arrived at the latest 15 minutes after scheduled time, CPM(15)
12 - härav ankomna högst 30 minuter efter tidtabell	6 386	4 271	4 845	5 057	5 292	5 275	5 137	5 694	5 665	47 622	- of which arrived at the latest 30 minutes after scheduled time
13 - andel ankomna högst 30 minuter efter tidtabell, STM(30), procent	95,8	92,8	96,2	97,2	96,0	94,1	92,9	95,1	95,6	95,1	- percentage arrived at the latest 30 minutes after scheduled time, CPM(30)
14 - härav ankomna högst 45 minuter efter tidtabell	6 435	4 374	4 900	5 089	5 364	5 399	5 242	5 781	5 737	48 321	- of which arrived at the latest 45 minutes after scheduled time
15 - andel ankomna högst 45 minuter efter tidtabell, STM(45), procent	96,5	95,0	97,3	97,8	97,3	96,3	94,8	96,6	96,8	96,5	- percentage arrived at the latest 45 minutes after scheduled time, CPM(45)
16 - härav ankomna högst 60 minuter efter tidtabell	6 462	4 428	4 929	5 113	5 415	5 467	5 300	5 831	5 790	48 735	- of which arrived at the latest 60 minutes after scheduled time
17 - andel ankomna högst 60 minuter efter tidtabell, STM(60), procent	96,9	96,2	97,9	98,3	98,2	97,5	95,9	97,4	97,7	97,3	- percentage arrived at the latest 60 minutes after scheduled time, CPM(60)
18 - härav framförda tåg	6 536	4 532	4 992	5 178	5 468	5 607	5 477	5 942	5 876	49 608	- of which arrived
19 - andel framförda tåg, procent	98,0	98,5	99,2	99,5	99,2	100,0	99,1	99,3	99,2	99,1	- percentage arrived
20 Total försening, timmar	603	649	428	346	431	593	846	555	556	5 007	Total delay, hours
21 - Genomsnittlig försening för samtliga tåg, minuter	5	8	5	4	5	6	9	6	6	6	- Average delay – all trains, minutes
22 - Genomsnittlig försening av försenade tåg, minuter	16	19	13	13	16	17	24	17	14	17	- Average delay – delayed trains, minutes
23 - Genomsnittlig försening av tåg som är mer än 5 minuter försenade, minuter	38	33	28	26	31	32	44	34	30	33	- Average delay – trains delayed more than 5 minutes, minutes

Anmärkning: Sekunder registreras inte vid tidsavläsningen av tågankomster vilket exempelvis medför att förseningar mellan 5.00–5.59 minuter registreras som 5 minuter.

Note: Seconds are not recorded when the time for train arrivals are registered. It implies e.g. that delays between 5.00–5.59 minutes are recorded as 5 minutes.

¹ STM visar andelen planerade tåg dagen innan avgång som ankommit i tid. Därmed sammanvägs tågens regularitet (andel av de planerade tågen som framförts) med tågens punktlighet (andel av de framförda tågen som ankommit i tid) till ett tillförlitlighetsmått. Tåg räknas vara i tid om de ankommit enligt tidtabell eller inom olika tidsintervall. Tidsintervallen synliggörs inom parentes efter STM. Exempelvis innebär STM(5) att tåg som ankommit högst 5 minuter efter tidtabell räknas vara i tid.

Combined performance measure (CPM) is the percentage of trains which arrived on time or within a defined time margin. It combines both punctuality and reliability figures. When a time margin is applied, it gets highlighted in the brackets right next to CPM. E.g. CPM(5) means that trains can be up to 5 minutes delayed and still be counted as if they were on time.



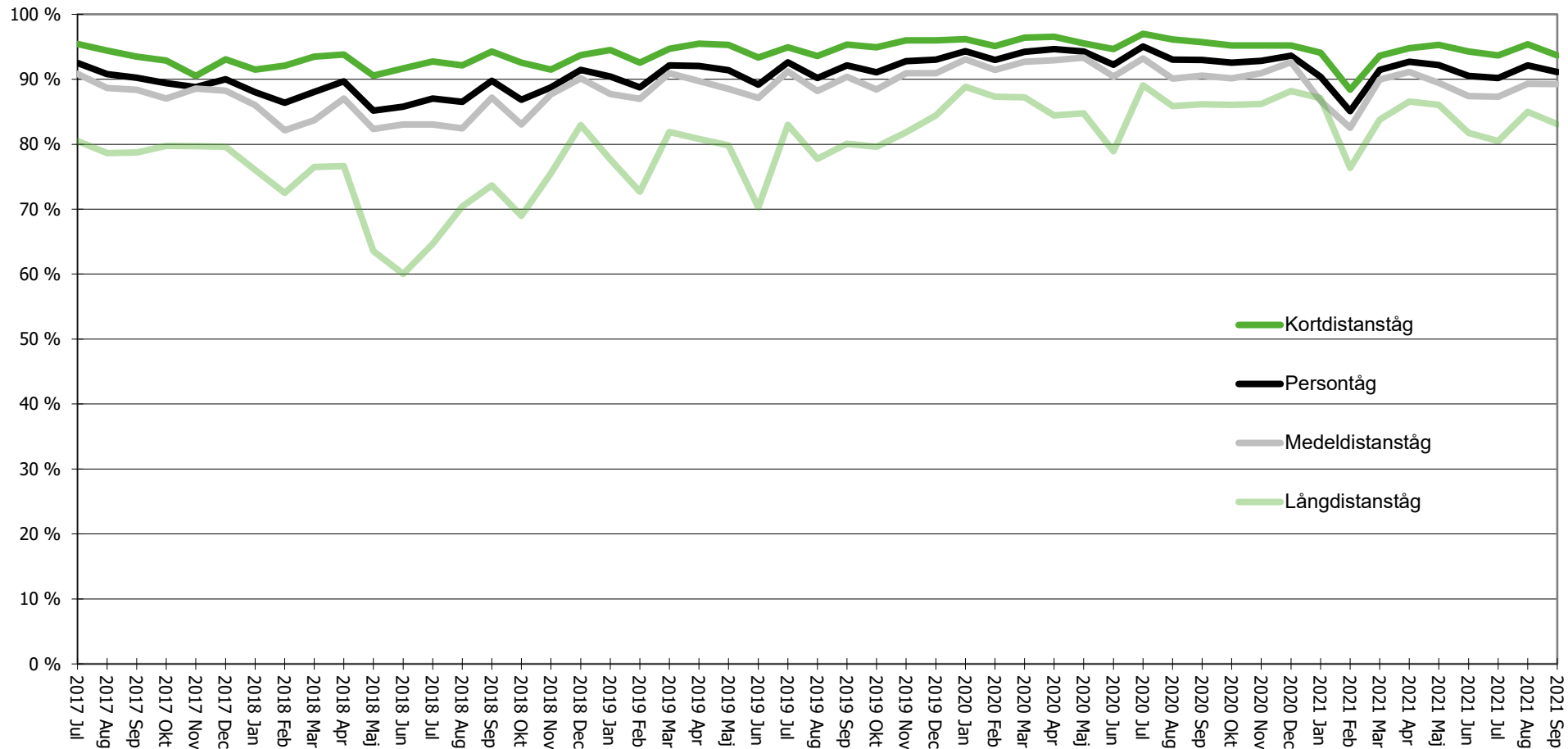
Tabell 11. Historisk tabell, antal framförda persontåg samt punktlighet vid slutstation fördelat på månad – samtliga tåg.
Table 11. Historical overview, number of arrived passenger trains and punctuality at terminating station by month – all trains.

		Punktlighet för framförda tåg			
År	Månad	Framförda tåg	Ankomna högst 2 minuter efter tidtabell	Ankomna högst 5 minuter efter tidtabell	Ankomna högst 15 minuter efter tidtabell
		antal	procent		
1	2	3	4	5	6
2001	Totalt	701 364	80,5	90,0	96,8
2002	Totalt	717 545	82,8	91,3	97,3
2003	Totalt	731 489	84,5	92,3	97,7
2004	Totalt	722 597	85,4	93,1	98,0
2005	Totalt	716 808	83,4	92,1	97,7
2006	Totalt	728 650	81,2	90,7	97,3
2007	Totalt	755 899	81,8	91,3	97,6
2008	Totalt	779 977	82,1	91,6	97,7
2009	Totalt	780 981	84,0	92,3	97,6
2010	Totalt	780 556	77,3	87,1	95,1
2011	Totalt	790 909	78,4	88,5	96,2
2012	Totalt	770 932	82,1	91,0	96,9
2013	Totalt¹	852 332	82,8	91,2	97,1
2014	Totalt	907 682	82,9	91,3	97,1
2015	Totalt	931 618	82,5	91,2	97,2
2016	Totalt	948 445	82,8	91,4	97,3
2017	Totalt	964 557	83,7	91,8	97,3
2018	Totalt	998 113	80,8	89,6	96,2
2019	Totalt	1 015 892	85,3	92,6	97,5
2020	Jan	89 910	89,4	95,3	98,7
2020	Feb	83 406	88,3	94,5	98,3
2020	Mar	86 367	90,5	95,6	98,6
2020	Apr	70 193	91,5	96,2	99,0
2020	Maj	69 071	91,2	95,8	98,7
2020	Jun	68 527	88,9	94,2	98,0
2020	Jul	70 745	92,3	96,2	98,9
2020	Aug	77 967	89,1	94,5	98,2
2020	Sep	81 655	88,4	94,5	98,4
2020	Okt	84 665	87,0	93,7	98,1
2020	Nov	80 690	87,7	94,3	98,3
2020	Dec	81 428	88,9	94,8	98,3
2020	Totalt	944 624	89,4	94,9	98,5
2021	Jan	80 488	85,9	92,9	97,7
2021	Feb	72 403	79,7	88,8	96,4
2021	Mar	82 011	85,3	93,2	98,3
2021	Apr	77 531	87,7	94,0	98,5
2021	Maj	79 908	87,4	93,7	98,1
2021	Jun	78 980	85,5	92,3	97,2
2021	Jul	75 514	86,1	92,6	97,1
2021	Aug	83 033	87,2	93,7	97,9
2021	Sep	85 001	84,0	92,6	97,6
2021	Okt				
2021	Nov				
2021	Dec				
2021	Totalt	714 869	85,5	92,7	97,7

		Punctuality – train arrivals			
Year	Month	Arrivals	arrived at the latest 2 minutes after scheduled time	arrived at the latest 5 minutes after scheduled time	arrived at the latest 15 minutes after scheduled time
		number	percent		
1	2	3	4	5	6

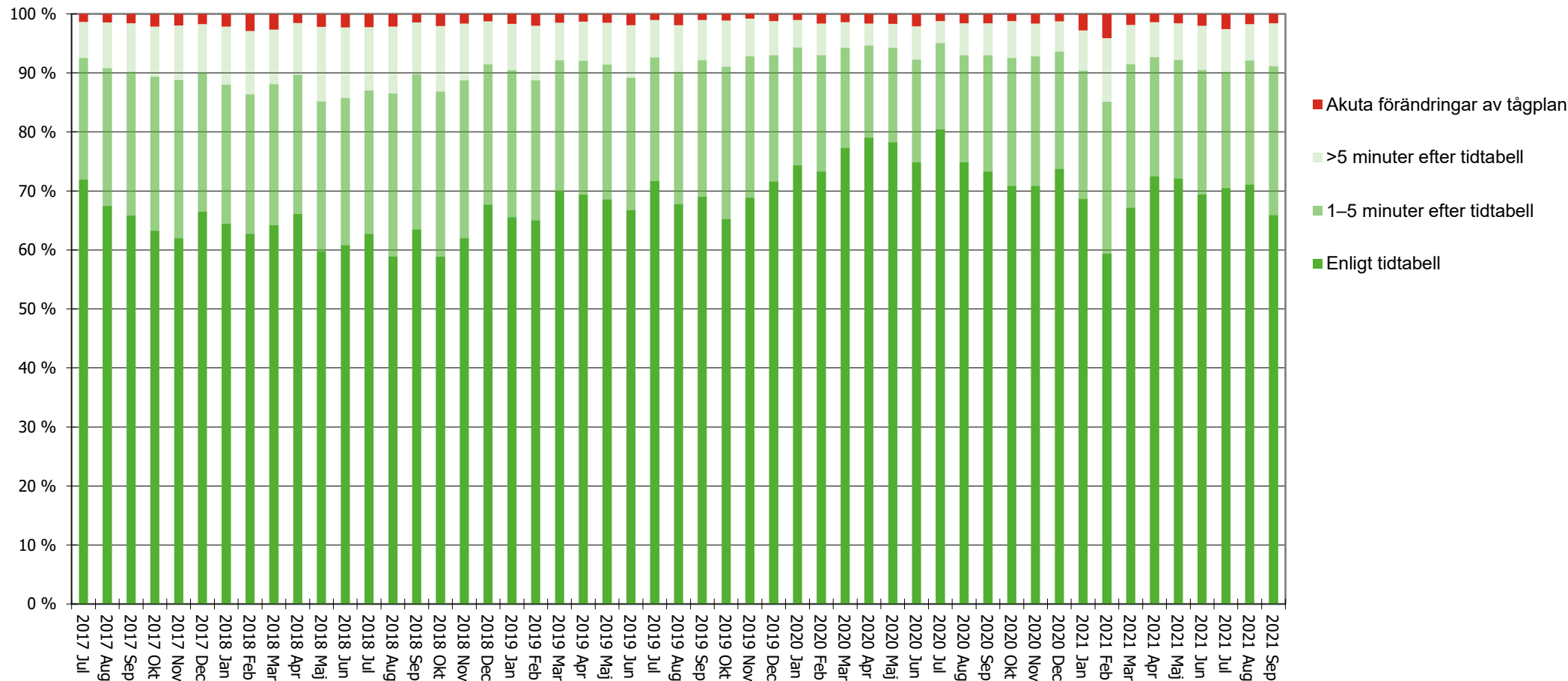
¹ Uppgifter från och med 2013 ingår i Sveriges officiella statistik. Tidigare uppgifter ingår inte i den officiella statistiken eftersom dessa ännu inte är kvalitetssäkrade och dokumenterade. Uppgifterna för samtliga år hämtas från Trafikverkets uppföljningssystem för tågtrafik.

The data source for all time periods in the table is the Swedish Transport Administration database for train traffic monitoring. From 2013 the statistics have undergone quality checks and are a part of the Official Statistics of Sweden.



Figur 1. STM(5), andel av de planerade persontågen som anlänt slutstation högst 5 minuter efter tidtabell, per månad. Persontåg (totalt) samt uppdelat på kort-, medel- och långdistanståg.

Figure 1. CPM(5), percentage of passenger trains which arrived at the latest 5 minutes after scheduled time at terminating station by month – passenger trains (total) and divided into short-, medium- and long-distance trains.



Figur 2. Uppföljning av tågplan vid slutstation dagen innan planerat avgångsdatum, tåg inom olika tidsmarginaler samt akuta förändringar fördelat på månad – persontåg.
Figure 2. Evaluation of the working timetable at terminating station the day before departure, trains on time and late amendments by month – passenger trains.