



Punktlighet på järnväg 2020 kvartal 2

Train performance 2020 quarter 2

Publiceringsdatum: 2020-07-14

Kontaktpersoner:

Fredrik Lindberg

[tel: 010-414 42 36](tel:010-414 42 36), [e-post: fredrik.lindberg@trafa.se](mailto:fredrik.lindberg@trafa.se)

Fredrik Söderbaum

[tel: 010-414 42 23](tel:010-414 42 23), [e-post: fredrik.soderbaum@trafa.se](mailto:fredrik.soderbaum@trafa.se)

Producent:

Trafikverket

Kvartalsuppgifter distribueras:
under april för första kvartalet
under juli för andra kvartalet
under oktober för tredje kvartalet
under januari för fjärde kvartalet

Kvartalsuppgifter revideras:

under juli för första kvartalet
under oktober för första och andra kvartalet
under januari nästkommande år för första, andra och tredje kvartalet
under april nästkommande år för alla fyra kvartal

Preliminära uppgifter för samtliga fyra kvartal fastställs till slutlig statistik vid samma tidpunkt som årsstatistiken fastställs.

Årsstatistiken fastställs: under februari nästkommande år

Innehåll/Contents

[Fakta om statistiken \(1\)](#)

[Fakta om statistiken \(2\)](#)

[Övergripande definitioner](#)

[Tabelldefinitioner](#)

[Kommentarer till resultatet](#)

[Tabell P0: Sammanfattningstabell, sammanvägt tillförlitlighetsmått \(STM\) samt genomsnittlig försening – slutstation](#)

[Table P0: Summary table, combined performance measure \(CPM\) and average delay – terminating station](#)

[Tabell P1: Antal planerade och framförda persontåg till slutstation fördelat på kvartal – samtliga tåg](#)

[Table P1: Number of scheduled and arrived passenger trains at the terminating station by quarter – all trains](#)

[Tabell P2: Sammanvägt tillförlitlighetsmått \(STM\) samt förseningstid för persontåg vid slutstation fördelat på kvartal – samtliga tåg](#)

[Table P2: Combined performance measure \(CPM\) and delays for passenger trains at the terminating station by quarter – all trains](#)

[Tabell P3: Antal planerade och framförda persontåg till slutstation fördelat på månad – samtliga tåg](#)

[Table P3: Number of scheduled and arrived passenger trains at the terminating station by month – all trains](#)

[Tabell P4: Sammanvägt tillförlitlighetsmått \(STM\) samt förseningstid för persontåg vid slutstation fördelat på månad – samtliga tåg](#)

[Table P4: Combined performance measure \(CPM\) and delays for passenger trains at the terminating station by month – all trains](#)

[Tabell P5: Antal planerade och framförda persontåg till slutstation fördelat på månad – kortdistanståg](#)

[Table P5: Number of scheduled and arrived passenger trains at the terminating station by month – short-distance trains](#)

[Tabell P6: Sammanvägt tillförlitlighetsmått \(STM\) samt förseningstid för persontåg vid slutstation fördelat på månad – kortdistanståg](#)

[Table P6: Combined performance measure \(CPM\) and delays for passenger trains at the terminating station by month – short-distance trains](#)

[Tabell P7: Antal planerade och framförda persontåg till slutstation fördelat på månad – medeldistanståg](#)

[Table P7: Number of scheduled and arrived passenger trains at the terminating station by month – medium-distance trains](#)

[Tabell P8: Sammanvägt tillförlitlighetsmått \(STM\) samt förseningstid för persontåg vid slutstation fördelat på månad – medeldistanståg](#)

[Table P8: Combined performance measure \(CPM\) and delays for passenger trains at the terminating station by month – medium-distance trains](#)

[Tabell P9: Antal planerade och framförda persontåg till slutstation fördelat på månad – långdistanståg](#)

[Table P9: Number of scheduled and arrived passenger trains at the terminating station by month – long-distance trains](#)

[Tabell P10: Sammanvägt tillförlitlighetsmått \(STM\) samt förseningstid för persontåg vid slutstation fördelat på månad – långdistanståg](#)

[Table P10: Combined performance measure \(CPM\) and delays for passenger trains at the terminating station by month – long-distance trains](#)

[Tabell P11: Historisk tabell, antal framförda persontåg samt punktlighet vid slutstation fördelat på månad – samtliga tåg](#)

[Table P11: Historical overview, number of arrived passenger trains and punctuality at terminating station by month – all trains](#)

[Figur 1: STM\(5\), andel av de planerade persontågen som anlänt slutstation högst 5 minuter efter tidtabell, per månad. Persontåg \(totalt\) samt uppdelat på kort-, medel- och långdistanståg](#)

[Figure 1: CPM\(5\), percentage of passenger trains which arrived at the latest 5 minutes after scheduled time at terminating station by month – passenger trains \(total\) and divided into short-, medium- and long-distance trains](#)

[Figur 2: Uppföljning av tågplan vid slutstation dagen innan planerat avgångsdatum, tåg inom olika tidsmarginaler samt akuta förändringar fördelat på månad – persontåg](#)

[Figure 2: Evaluation of the working timetable at terminating station the day before departure, trains on time and late amendments by month – passenger trains](#)

Fakta om statistiken

Statistikens innehåll

Kvartalspubliceringarna av *Punktlighet på järnväg* syftar till att visa aktuell men preliminär statistik över utvecklingen av tillförlitligheten i persontransporterna på järnväg i Sverige. Statistiken omfattar månadsvärden som också summeras till kvartal och helår.

Statistiken är preliminär, vilket innebär att uppgifterna från tidigare publiceringar revideras vid behov när ny statistik publiceras. I samband med att årsstatistiken fastställs, revideras även efterföljande kvartalspublicering så att kvartals- och årsuppgifter är samstämmiga. Det resulterar ofta i många men små revideringar för det senaste året och endast större revideringar markeras i tabellerna. Alla användare rekommenderas att alltid hämta statistik från den senast utgivna kvartals- eller årspubliceringen, även för tidigare perioder.

Den viktigaste storheten som skattas benämns *Sammanvägt tillförlitlighetsmått* (STM) och motsvarar andelen av de planerade tågen (planerade dagen innan avgång) som ankommit slutstation i tid. Det är en sammanvägning av tågens regularitet och punktlighet vilket är två storheter som också presenteras var för sig. Uppgifter redovisas för alla persontåg, för års- och månadsvärden redovisas även tre undergrupper: kort-, medel- och långdistanståg. Statistiken redovisar förhållandet vid tågens slutstationer.

Tanken bakom STM är att utgå från resenärsperspektivet och redovisa hur avvikelser från tidtabellen påverkar resenärerna. Utgångspunkten är att när en resenär, utifrån den gällande tidtabellen, valt att köpa en resa så upplevs avvikelser från tidtabellen som en negativ förändring. Avvikelse kan omfatta såväl inställda som försenade tåg. Avvikelse som sker efter klockan 0.00 dagen innan planerat avgångsdatum beaktas i STM eftersom en resenär i de fallen inte antas ha möjlighet, eller har svårigheter, att planera om sin resa. Avvikelse som sker innan dess beaktas inte i STM eftersom det antas vara rimligt att resenären kan planera om sin resa.

Statistiken omfattar persontåg på svenska järnvägsanläggningar, utom tåg på Saltsjöbanan och Roslagsbanan. Med persontåg avses tåg som är avsett för transport av passagerare. Andra tåg där uppgiften inte varit att transportera passagerare, till exempel museitrafik utan betydelse för transportsystemet och tjänstetågtrafik (tågtransporter till persontågens startstation respektive från persontågens slutstation) ingår således inte.

Undersökningen är en totalundersökning och underlaget hämtas från Trafikverkets uppföljningssystem för tågtrafik. Känsliga uppgifter redovisas i aggregerad form så att enskilda företag, eller deras verksamhet, inte kan identifieras.

Statistikens tillförlitlighet

Tillförlitligheten anses vara tillräcklig för att uppfylla statistikens syfte. I underlaget förekommer dock viss osäkerhet, främst kring mätning men även inom ramtäckning och bortfall.

God täckning föreligger mellan ram- och målpopulation. Risken för undertäckning är försumbar. Övertäckning kan förekomma, i vissa fall kan tåg räknas flera gånger. I de fall där dubbelräkningar har identifierats har dessa avräknats från uppgifterna. Övertäckningens omfattning är inte kvantifierbar i absoluta tal men uppskattas att påverka STM med maximalt 0,2 procentenheter. I undantagsfall kan även tåg avsedda för museitrafik och godstrafik förekomma felaktigt som persontåg.

Tidsregistreringar av tåg till station sker automatiskt genom mätpunkter i spåren. På vissa mindre stationer kan manuell tidsregistrering förekomma. Mätpunkterna är belägna på olika platser beroende på stationernas utformning och egenskaper. För att inte behöva mätutrustning vid alla plattformar på en station utförs avläsningen vid infart till station. Tidsregistrering till plattformar erhålls genom schabloniserade påslag på den registrerade tiden vid mätpunkterna. Osäkerhet kan uppstå genom det schabloniserade tidspåslaget men dess påverkan på STM bedöms som försumbar. Insamling och registrering av uppgifter sker kontinuerligt i Trafikverkets uppföljningssystem.

Avrundningsmetoden som används vid tidsregistreringar är trunkering. Trunkering innebär att sekunderna avlägsnas från den registrerade tiden. Exempelvis avrundas 5 min och 59 sekunder till 5 minuter. Avrundningsmetoden för tidsregistreringar kan påverka statistiken och bör beaktas vid jämförelse med annan punktlighetsstatistik.

Det finns inget känt objektsbortfall som påverkar publicerad statistik. Partiellt bortfall förekommer i tidsregistreringar för ankomsttider samt för variabeln tågsort. Bortfallet har skattats som proportionellt bortfall, vilket betyder att bortfallet antas fördela sig på samma sätt som de observerade variabelvärdena. På grund av avrundningar av skattade värden kan skillnader uppstå i första decimalen för måttet STM. Skillnaden uppgår maximalt till $\pm 0,1$ procentenheter för redovisade tal.

Statistikunderlaget kvalitetskontrolleras kontinuerligt och under arbetets gång. De uttagsfrågor som används vid uttag av grunddata ur Trafikverkets uppföljningssystem har granskats och kvalitetssäkrats.

Fakta om statistiken

Statistikens aktualitet

Statistiken publiceras kvartalsvis och framställningstiden är knappt en månad efter utgången av varje kvartal. Statistiken fastställs i samband med att årspublikationen för *Punktlighet på järnväg* blir tillgänglig. Årspublikationen omfattar, förutom helårs- och månadsvärden, även fördelningar på veckodag, timme samt ankomstlän. Framställningstiden för den är cirka två månader efter årets slut.

Statistikens jämförbarhet och sammanvändbarhet

I denna publikation redovisas statistiken som Sveriges officiella statistik för åren 2013 och framåt. Tidsserier om punktligheten för framförda tåg för åren 2001–2012 förekommer i den historiska tabellen men ingår inte i den officiella statistiken. Materialet är dock framställt enligt samma principer för alla rapporterade år.

Sammanvägt tillförlitlighetsmått (STM) och punktighet för framförda tåg beräknas på olika sätt vilket påverkar jämförbarheten mellan måtten. Skillnaden består i att STM är ett sammanvägt mått som beaktar både försenade och inställda tåg medan punktighet för framförda tåg enbart beaktar försenade tåg.

Statistiken omfattar inte tåg på Saltsjöbanan och Roslagsbanan vilket påverkar sammanvändbarheten med övrig officiell statistik om bantrafik.

Tillgänglighet och tydlighet

Statistiken publiceras på Trafikanalys webbplats www.trafa.se. Dokumentationen av undersökningen består av denna fakta om statistiken och definitioner, samt en separat *Kvalitetsdeklaration* som publiceras på samma plats som statistiken och uppdateras vid publiceringstillfället.

Tillgång till statistiken och presentation

Statistiken publiceras i pdf- och Excelformat. Det finns längre tidsserier i Excelversionen än vad som först är synligt. Dessa tidsserier återges i grupperade rader eller kolumner som kan visas eller döljas av användaren själv, men när tabellerna publiceras är dessa rader och kolumner dolda. Raderna och kolumnerna som grupperats indikeras i Excel med ett plus- eller minustecken vid de berörda raderna eller kolumnerna. Man trycker på plustecknet (minustecknet) för att visa mer (mindre) statistik.

Såväl kvartals- som årsstatistiken finns också tillgänglig i Trafikanalys statistikportal. I den kan användare själva plocka ut statistiken av intresse och ladda ner den i olika format, samt visa den i diagram. Statistiken finns även som öppna data som kan nås via ett API.

Statistiken publicerades som Sveriges officiella statistik för första gången i oktober 2015 gällande tredje kvartalet samma år. Ingen motsvarande publikation har tidigare förekommit. All tidigare publicerad statistik repeteras varje år med alla revideringar och korrigeringar. Alla användare rekommenderas att alltid hämta sin information från den senast utgivna publikationen, även för tidigare perioder. Den som vidarebehandlar statistiken bör ge akt på ändrade uppgifter, som markeras med en fotnot första gången de uppträder. Upptäckta fel i äldre publikationer rättas i den mest aktuella publikationen. Gamla publikationer rättas i regel inte.

Allmänna uppgifter

Trafikanalys är statistikansvarig myndighet för den officiella statistiken inom transport- och kommunikationssektorn. Trafikverket producerar denna statistik på uppdrag av Trafikanalys.

Uppgiftsskyldighet föreligger för statliga myndigheter enligt 6 § i förordningen (2001:100) om den officiella statistiken.

Uppgifter som insamlas till undersökningen hanteras i enlighet med Offentlighets- och sekretesslagen.

Frågor rörande undersökningen kan ställas till Fredrik Lindberg på Trafikanalys (010-414 42 36, fredrik.lindberg@trafa.se) eller till Fredrik Söderbaum på Trafikanalys (010-414 42 23, fredrik.soderbaum@trafa.se).

Definitioner

Övergripande definitioner

Tågplan	Tidtabell för tågtrafiken samt tidplan för banarbeten. <i>I september varje år fastställer Trafikverket den årliga tågplanen för kommande tågplanepериод. En tågplanepериод startar klockan 0.00 andra söndagen i december och gäller till nästa period inleds.</i>
Justeringar av tågplan Akuta förändringar av tågplan	Med justeringar av tågplanen avses tåg som anordnas eller ställs in före klockan 0.00 dagen före planerat avgångsdatum. Med akuta förändringar av tågplanen avses tåg som anordnas eller ställs in efter klockan 0.00 dagen innan planerat avgångsdatum.
Persontåg	Tåg som är avsett för transport av resenärer. <i>Endast persontåg på statliga järnvägsanläggningar, Inlandsbanan, Arlandabanan samt svenska delen av Öresundsbron omfattas. Statistiken omfattar inte Saltsjöbanan och Roslagsbanan.</i>
Tågsort	Persontåg delas in i tre tågsorter: kort-, medel- och långdistanståg. Klassningen av tågsort bestäms av respektive tågoperatör i samråd med Trafikverket och avser att avspegla såväl tågets transportuppgift som tekniska egenskaper.
Kortdistanståg Medeldistanståg Långdistanståg	Persontåg som avser att transportera resenärer lokalt. Tågen annonseras vanligtvis som flyg- eller pendeltåg. Persontåg som avser att transportera resenärer regionalt. Tågen annonseras vanligtvis som regionaltåg. Persontåg som avser att transportera resenärer interregionalt. Tågen annonseras vanligtvis som fjärr-, natt- eller snabbtåg.
Slutstation	Sista platsen där persontåget har uppehåll för avstigande resenärer eller där persontåget passerar riksgräns.
Försening	Tidsskillnad mellan tågets faktiska och planerade ankomsttid till station enligt tidtabell. <i>Tåg som ankommit före tidtabell eller på utsatt tid räknas som ankomna enligt tidtabell. Sekunder registreras inte vid tidsavläsning av tågankomster vilket medför att tåg kan vara upp till och med 59 sekunder försenade och fortsatt räknas som ankomna enligt tidtabell. Detta medför även exempelvis att förseningar mellan 5.00–5.59 minuter registreras som 5.00 minuter. Inställda kort-, medel- och långdistanståg räknas i statistiken som 30, 60 respektive 90 minuter försenade när förseningstid beräknas.</i>
Anordnade tåg	Tåg som planeras att framföras men som inte ingick i den fastställda årliga tågplanen. <i>Anordnade tåg utnyttjar restkapacitet i den fastställda årliga tågplanen. Ett anordnat tåg kan antingen vara en justering eller en akut förändring av tågplanen.</i>
Inställda tåg	Tåg som var planerade att framföras enligt tågplan men som inte framförts, räknas som inställda. <i>Ett tåg kan framföras en del av sin planerade sträcka. För den del som tåget inte framförs enligt tågplan räknas tåget som inställt. Ett inställt tåg kan antingen vara en justering eller en akut förändring av tågplanen.</i>
Sammanvägt tillförlitlighetsmått (STM)	Tillförlitlighetsmått som redovisar andelen planerade tåg, dagen innan avgång, som ankommit till station enligt tidtabell samt inom olika tidsintervall. <i>STM visar andelen planerade tåg dagen innan avgång som ankommit i tid. Därmed sammanvägs tågens punktlighet (andel tåg i tid) med tågens regularitet (andel tåg som framförts) till ett tillförlitlighetsmått. Tåg räknas vara i tid om de ankommit enligt tidtabell eller inom olika tidsintervall. Tidsintervallen synliggörs inom parentes efter STM. Exempelvis innebär STM(5) att tåg som ankommit högst 5 minuter efter tidtabell räknas vara i tid.</i> <i>Akuta förändringar av tågplan, som är differensen mellan anordnade och inställda tåg, betraktas på samma sätt som försenade tåg (genom regulariteten).</i>
Dag, månad, kvartal och år	Avser kalenderdag, kalendermånad, kalenderkvartal och kalenderår.
Teckenförklaring	
..	Uppgift ej tillgänglig eller alltför osäker för att anges
.	Uppgifter kan ej förekomma
–	Lika med noll (inget finns att redovisa)
0	Större än 0 och mindre än 0,5 av enheten
k	Korrigerade uppgifter
r	Reviderade uppgifter
xxx	Betydande avbrott i jämförbarheten i en tidsserie markeras med en horisontell eller vertikal linje

Definitioner

Tabelldefinitioner

Definitionerna i denna del av rapporten beskriver vad tabellernas rader alternativt kolumner innefattar. Termer som redan har definierats under *övergripande definitioner* används utan att förtydligas igen.

Tabell P0: Sammanfattningstabell, sammanvägt tillförlitlighetsmått (STM) samt genomsnittlig försening till slutstation

Kolumn 3–6: Anger STM(5) i procent vid slutstation för persontåg.

Måttet redovisas totalt samt uppdelat på kort-, medel- och långdistanståg.

Kolumn 7–10: Anger genomsnittligt antal förseningsminuter för persontåg med försening större än STM(5).

Måttet redovisas totalt samt uppdelat på kort-, medel- och långdistanståg.

Tabell P1: Antal planerade och framförda persontåg till slutstation fördelat på kvartal – samtliga tåg

Rad 1: Anger antalet tåg som var inplanerade att framföras enligt fastställd årlig tågplan.

Rad 2: Anger de justeringar av fastställd årlig tågplan som skedde före klockan 0.00 dagen innan planerat avgångsdatum (rad 3 plus rad 4).

Rad 3: Anger antalet tåg som anordnats före klockan 0.00 dagen innan planerat avgångsdatum.

Rad 4: Anger antalet tåg som ställts in före klockan 0.00 dagen innan planerat avgångsdatum.

Rad 5: Anger antalet tåg som var planerade att framföras klockan 0.00 dagen innan planerat avgångsdatum (rad 1 plus rad 2).

Rad 6: Anger akuta förändringar av tågplanen som skedde efter klockan 0.00 dagen innan planerat avgångsdatum (rad 7 plus rad 8).

Rad 7: Anger antalet tåg som anordnats efter klockan 0.00 dagen innan planerat avgångsdatum.

Rad 8: Anger antalet tåg som ställts in efter klockan 0.00 dagen innan planerat avgångsdatum.

Rad 9: Anger antalet tåg som ankommit till slutstation (rad 5 plus rad 6).

Tabell P2: Sammanvägt tillförlitlighetsmått (STM) samt förseningstid för persontåg vid slutstation fördelat på kvartal – samtliga tåg

Rad 1: Anger antalet tåg som var planerade att framföras klockan 0.00 dagen innan planerat avgångsdatum, samma som tabell P1 rad 5.

Rad 2, 4, 6, 8, 10, 12, 14, 16: Anger antalet tåg som ankommit inom 0, 2, 5, 10, 15, 30, 45 respektive 60 minuter efter tidtabell. Noll betyder att tåg ankom före eller enligt tidtabell.

Rad 3, 5, 7, 9, 11, 13, 15, 17: Anger STM, i procent, för tidspåslagen 0, 2, 5, 10, 15, 30, 45 respektive 60 minuter efter tidtabell.

Exempelvis beräknas STM(0) som rad 2 dividerad med rad 1.

Rad 18: Anger antalet tåg som ankommit till station, samma som tabell P1 rad 9.

Rad 19: Anger andelen framförda tåg som ankommit till slutstation i procent (rad 18 dividerat med rad 1).

Rad 20: Anger total förseningstid, i timmar, för samtliga persontåg i rad 1.

Rad 21: Anger genomsnittligt antal förseningsminuter för samtliga persontåg i rad 1.

Rad 22: Anger genomsnittligt antal förseningsminuter för persontåg med en försening större än STM(0) (rad 1 minus rad 2).

Rad 23: Anger genomsnittligt antal förseningsminuter för persontåg med försening större än STM(5) (rad 1 minus rad 6).

Tabell P3: Antal planerade och framförda persontåg till slutstation fördelat på månad – samtliga tåg

Rad 1–9: Innehåller statistik uppdelad per månad. I övrigt samma definitioner som i tabell P1.

Tabell P4: Sammanvägt tillförlitlighetsmått (STM) samt förseningstid för persontåg vid slutstation fördelat på månad – samtliga tåg

Rad 1–23: Innehåller statistik uppdelad per månad. I övrigt samma definitioner som i tabell P2.

Tabell P5: Antal planerade och framförda persontåg till slutstation fördelat på månad – kortdistanståg

Rad 1–9: Innehåller statistik om kortdistanståg. I övrigt samma definitioner som i tabell P1.

Tabell P6: Sammanvägt tillförlitlighetsmått (STM) samt förseningstid för persontåg vid slutstation fördelat på månad – kortdistanståg

Rad 1–23: Innehåller statistik om kortdistanståg. I övrigt samma definitioner som i tabell P2.

Tabell P7: Antal planerade och framförda persontåg till slutstation fördelat på månad – medeldistanståg

Rad 1–9: Innehåller statistik om medeldistanståg. I övrigt samma definitioner som i tabell P1.

Tabell P8: Sammanvägt tillförlitlighetsmått (STM) samt förseningstid för persontåg vid slutstation fördelat på månad – medeldistanståg

Rad 1–23: Innehåller statistik om medeldistanståg. I övrigt samma definitioner som i tabell P2.

Tabell P9: Antal planerade och framförda persontåg till slutstation fördelat på månad – långdistanståg

Rad 1–9: Innehåller statistik om långdistanståg. I övrigt samma definitioner som i tabell P1.

Tabell P10: Sammanvägt tillförlitlighetsmått (STM) samt förseningstid för persontåg vid slutstation fördelat på månad – långdistanståg

Rad 1–23: Innehåller statistik om långdistanståg. I övrigt samma definitioner som i tabell P2.

Tabell P11: Historisk tabell, antal framförda persontåg samt punktlighet vid slutstation fördelat på månad – samtliga tåg

Kolumn 3: Anger antalet tåg som framförts till slutstation, samma som tabell P1 rad 9 samt tabell P2 rad 18.

Kolumn 4: Anger andelen framförda tåg som ankommit slutstation högst 2 minuter efter tidtabell i procent.

Kolumn 5: Anger andelen framförda tåg som ankommit slutstation högst 5 minuter efter tidtabell i procent.

Kolumn 6: Anger andelen framförda tåg som ankommit slutstation högst 15 minuter efter tidtabell i procent.

Kommentarer till resultatet

Trafikanalys ansvarar för Sveriges officiella statistik inom områdena transporter och kommunikationer. Varje kvartal publicerar Trafikanalys statistik om tågens tillförlitlighet på den svenska järnvägen. Följande redovisning avser att presentera statistik om andra kvartalet 2020 för persontåg.

Den centrala variabeln i statistikens innehåll är persontågens sammanvägda tillförlitlighetsmått (STM). STM beskriver hur stor andel av de planerade tågen dagen innan avgång som ankommit i tid. På så sätt sammanvägs tågens regularitet (andelen av de planerade tågen som framförts) med tågens punktlighet (andel av de framförda tågen som ankommit i tid) till ett tillförlitlighetsmått. Siffran inom parentes efter STM anger hur många minuter efter tidtabell ett tåg kan anlända och fortsatt räknas vara i tid.

I innehållet återfinns även statistik om hur många tåg som har planerats att framföras, hur många som ställts in, och hur många som framförts till sin slutstation. Även hur omfattande tågens förseningar har varit presenteras. Samtliga variabler visar på förhållandet vid tågens slutstationer.

Persontågens tillförlitlighet vid slutstation, andra kvartalet 2020

	STM(5)	Förändring mot 2019*
Alla persontåg	93,7 %	↑ 2,8 procentenheter
<i>härav</i>		
Kortdistanståg	95,5 %	↑ 0,8 procentenheter
Medeldistanståg	92,2 %	↑ 3,7 procentenheter
Långdistanståg	82,8 %	↑ 5,7 procentenheter

Efter ett år med rekordhög tillförlitlighet har första halvåret av 2020 fortsatt i samma spår. Under den perioden anlände nästan 94 procent av alla planerade tåg dagen innan avgång till sin slutstation högst fem minuter efter tidtabell. Det är den högsta noteringen hittills för de inledande sex månaderna på året, i vart fall sedan 2013 när mätningarna startade. Siffran kan jämföras med knappt 91 procent från samma period året innan.

Andra kvartalet 2020 är speciellt med tanke på coronapandemin. Statistiken visar att en relativt stor andel av tågen som var planerade att framföras ställdes in under kvartalet. Jämfört med året innan minskade antalet framförda tåg med drygt 18 procent. Framförallt genomfördes förändringar i trafiken med långdistanståg där cirka två av tre tåg ställdes in. De flesta tåg ställdes dock in i tillräckligt god tid innan avgång för att inte påverka tillförlitlighetsmättet. Tågens tillförlitlighet uppmättes till 93,7 procent inom fem minuter under andra kvartalet, 2,8 procentenheter högre än året innan.

Kortdistanståg, som utgör ungefär hälften av alla planerade tåg, brukar vara mest tillförlitliga. Hela 95,5 procent av dem kom fram till sitt slutmål senast fem minuter efter tidtabell under andra kvartalet. Långdistanstågen, som är betydligt färre i antal, brukar ha svårare att hålla tidtabellen men det är där den största förbättringen kan ses. Resultatet för andra kvartalet blev att 82,8 procent av långdistanstågen anlände till sitt slutmål inom fem minuter, vilket är 5,7 procentenheter högre än för motsvarande period året innan. Medeldistanstågens tillförlitlighet uppmättes till 92,2 procent inom fem minuter vilket är 3,7 procentenheter högre än för ett år sen.

Uppdelat på månad hade april kvartalets högsta tillförlitlighet, baserat på STM(5), med 94,6 procent, följt av maj med 94,3 procent och juni med 92,2 procent. Det var åttonde månaden i rad som tillförlitligheten var åtminstone 92 procent. Jämfört med året innan var tillförlitligheten 2,6 procentenheter högre för april och 2,9 respektive 3,1 procentenheter högre för maj respektive juni.

Statistiken visar också att de allra flesta tågen som fanns med i planeringen dagen före avgång framfördes till sin slutstation utan större förseningar. Inom 15 minuter, STM(15), hade 96,8 procent av tågen kommit fram till sin slutstation andra kvartalet. Tågen med de allra största störningarna, de som ställts in med kort varsel eller som var mer än 60 minuter försenade, utgjorde 2,0 procent av de planerade tågen.

Tågen som inte ankom enligt tidtabell var försenade i nästan 7 400 timmar under andra kvartalet, drygt 4 300 timmar mindre än året innan. Utslaget på alla planerade tåg (i tidtabellen dagen före avgång) var de i genomsnitt 2 minuter försenade, jämfört med 3 minuter andra kvartalet 2019. Enbart räknat på de tåg som anlant efter tidtabell eller blivit inställda var de i genomsnitt 9 minuter försenade.

* Avser förändring mot andra kvartalet 2019. Pilen pekar uppåt om skillnaden är större än 0,5 procentenheter. Pilen pekar nedåt om skillnaden är mindre än -0,5 procentenheter. I övrigt pekar pilen åt höger.

Tabell P0: Sammanfattningstabell, sammanvägt tillförlitlighetsmått (STM)¹ samt genomsnittlig försening – slutstation
Table P0: Summary table, combined performance measure (CPM)¹ and average delay – terminating station

År	Månad	STM(5)				Genomsnittlig försening av tåg som var mer än 5 minuter försenade			
		Totalt	Kortdistans	Medeldistans	Långdistans	Totalt	Kortdistans	Medeldistans	Långdistans
		procent				minuter			
1	2	3	4	5	6	7	8	9	10
2013 Totalt		90,0	94,1	87,4	78,2	23	16	24	30
2014 Totalt		90,0	93,4	88,0	77,1	23	16	24	33
2015 Totalt		90,1	93,7	88,2	77,2	22	16	23	31
2016 Totalt		90,1	94,0	87,9	77,5	23	16	24	29
2017 Totalt		90,3	93,4	88,8	78,3	24	17	27	30
2018 Jan		88,0	91,5	86,0	76,0	28	19	32	40
2018 Feb		86,4	92,1	82,1	72,5	31	20	34	44
2018 Mar		88,1	93,5	83,7	76,5	28	17	32	31
2018 Apr		89,7	93,8	87,0	76,6	24	17	26	28
2018 Maj		85,2	90,6	82,3	63,6	26	17	27	37
2018 Jun		85,8	91,7	83,0	60,0	25	17	26	32
2018 Jul		87,0	92,8	83,0	64,6	29	17	32	43
2018 Aug		86,5	92,2	82,4	70,4	25	16	27	37
2018 Sep		89,8	94,3	87,2	73,7	23	17	23	30
2018 Okt		86,9	92,5	83,0	69,0	23	16	24	32
2018 Nov		88,7	91,5	87,7	75,5	21	19	21	25
2018 Dec		91,4	93,7	90,1	82,9	21	15	25	28
2018 Totalt		87,8	92,5	84,8	72,0	26	17	28	34
2019 Jan		90,4	94,5	87,7	77,7	25	14	29	30
2019 Feb		88,8	92,6	87,0	72,7	28	20	29	43
2019 Mar		92,2	94,7	90,9	81,9	24	19	24	34
2019 Apr		92,0	95,5	89,7	80,8	24	15	26	33
2019 Maj		91,4	95,3	88,5	79,9	24	16	26	32
2019 Jun		89,2	93,3	87,1	70,3	26	18	27	35
2019 Jul		92,6	94,9	91,2	83,0	24	16	25	38
2019 Aug		90,2	93,6	88,2	77,8	25	21	24	36
2019 Sep		92,2	95,3	90,4	80,1	22	16	24	28
2019 Okt		91,1	94,9	88,4	79,6	23	16	24	29
2019 Nov		92,8	96,0	90,9	81,9	22	14	23	29
2019 Dec		93,0	96,0	90,9	84,4	25	16	27	32
2019 Totalt		91,3	94,7	89,3	79,2	24	17	26	33
2020 Jan		94,3	96,2	93,0	88,9	23	16	24	34
2020 Feb		93,0	95,1	91,4	87,2	26	17	28	38
2020 Mar		94,2	96,4	92,7	87,2	27	17	29	41
2020 Apr		94,6	96,5	92,9	84,5	29	17	32	62
2020 Maj		94,3	95,5	93,3	85,0	26	20	30	37
2020 Jun		92,2	94,6	90,4	79,7	28	21	30	46
2020 Jul									
2020 Aug									
2020 Sep									
2020 Okt									
2020 Nov									
2020 Dec									
2020 Totalt		93,8	95,7	92,3	86,4	26	18	29	41

Year	Month	CPM(5) ¹				Average delay – trains delayed more than 5 minutes			
		Total	Short-distance trains	Medium-distance trains	Long-distance trains	Total	Short-distance trains	Medium-distance trains	Long-distance trains
		procent				minuter			
1	2	3	4	5	6	7	8	9	10

Anm: Sekunder registreras inte vid tidsavläsningen av tågankomster vilket exempelvis medför att förseningar mellan 5.00–5.59 minuter registreras som 5 minuter.
 Note: Seconds are not recorded when the time for train arrivals are registered. It implies e.g. that delays between 5.00–5.59 minutes all are recorded as 5 minutes.

¹ STM visar andelen planerade tåg dagen innan avgång som ankommit i tid. Därmed sammanvägs tågans punktlighet (andel tåg i tid) med tågans regularitet (andel tåg som framförts) till ett tillförlitlighetsmått. Tåg räknas vara i tid om de ankommit enligt tidtabell eller inom olika tidsintervall. Tidsintervallen synliggörs inom parentes efter STM. Exempelvis innebär STM(5) att tåg som ankommit högst 5 minuter efter tidtabell räknas vara i tid.

Combined performance measure (CPM) is the percentage of trains which arrived on time or within a defined time margin. It combines both punctuality and reliability figures. When a time margin is applied, it gets highlighted in the brackets right next to CPM. E.g. CPM(5) means that trains can get up to 5 minutes delayed and still be counted as if they were on time.

Tabell P1: Antal planerade och framförda persontåg till slutstation fördelat på kvartal – samtliga tåg
Table P1: Number of scheduled and arrived passenger trains at the terminating station by quarter – all trains

Tåg till slutstation	2019					2020			Trains to terminating station
	Kvartal 1	Kvartal 2	Kvartal 3	Kvartal 4	Totalt	Kvartal 1	Kvartal 2	Totalt	
1 Enligt fastställd årlig tågplan	263 503	262 069	259 119	267 998	1 052 689	268 220	266 611	534 831	Scheduled in annual working timetable
2 Justeringar av fastställd årlig tågplan	-2 081	-5 491	-8 208	-6 398	-22 178	-4 844	-55 003	-59 847	Amendments to the annual working timetable
3 - härav anordnade tåg	1 970	7 273	15 451	5 831	30 525	2 358	6 869	9 227	- of which supplemented trains
4 - härav inställda tåg	-4 051	-12 764	-23 659	-12 229	-52 703	-7 202	-61 872	-69 074	- of which cancelled trains
5 Tågplan dagen innan planerat avgångsdatum	261 422	256 578	250 911	261 600	1 030 511	263 376	211 608	474 984	Working timetable the day before departure
6 Akuta förändringar av tågplanen	-4 530	-4 012	-3 354	-2 723	-14 619	-3 548	-3 807	-7 355	Late amendments to the working timetable
7 - härav anordnade tåg	1 217	988	1 034	1 134	4 373	942	905	1 847	- of which supplemented trains
8 - härav inställda tåg	-5 747	-5 000	-4 388	-3 857	-18 992	-4 490	-4 712	-9 202	- of which cancelled trains
9 Framförda tåg	256 892	252 566	247 557	258 877	1 015 892	259 828	207 801	467 629	Arrivals



Tabell P2: Sammanvägt tillförlitlighetsmått (STM)¹ samt förseningstid för persontåg vid slutstation fördelat på kvartal – samtliga tåg
Table P2: Combined performance measure (CPM)¹ and delays for passenger trains at the terminating station by quarter – all trains

Antal tåg till slutstation / STM (procent) / Försening (timmar, minuter)	2019					2020			Trains to terminating station / CPM (percent) / Delays (hours, minutes)
	Kvartal 1	Kvartal 2	Kvartal 3	Kvartal 4	Totalt	Kvartal 1	Kvartal 2	Totalt	
1 Tågplan dagen innan planerat avgångsdatum	261 422	256 578	250 911	261 600	1 030 511	263 376	211 608	474 984	Working timetable the day before departure
2 - härav ankomna enligt tidtabell	174 992	175 154	174 305	179 301	703 752	197 546	163 744	361 290	- of which arrived as scheduled
3 - andel ankomna enligt tidtabell, STM(0), procent	66,9	68,3	69,5	68,5	68,3	75,0	77,4	76,1	- percentage arrived as scheduled, CPM(0)
4 - härav ankomna högst 2 minuter efter tidtabell	217 144	214 954	212 473	222 225	866 796	232 347	188 208	420 555	- of which arrived at the latest 2 minutes after scheduled time
5 - andel ankomna högst 2 minuter efter tidtabell, STM(2), procent	83,1	83,8	84,7	84,9	84,1	88,2	88,9	88,5	- percentage arrived at the latest 2 minutes after scheduled time, CPM(2)
6 - härav ankomna högst 5 minuter efter tidtabell	236 579	233 245	229 935	241 398	941 157	247 201	198 308	445 509	- of which arrived at the latest 5 minutes after scheduled time
7 - andel ankomna högst 5 minuter efter tidtabell, STM(5), procent	90,5	90,9	91,6	92,3	91,3	93,9	93,7	93,8	- percentage arrived at the latest 5 minutes after scheduled time, CPM(5)
8 - härav ankomna högst 10 minuter efter tidtabell	245 941	242 075	238 437	249 951	976 404	253 444	202 902	456 346	- of which arrived at the latest 10 minutes after scheduled time
9 - andel ankomna högst 10 minuter efter tidtabell, STM(10), procent	94,1	94,3	95,0	95,5	94,7	96,2	95,9	96,1	- percentage arrived at the latest 10 minutes after scheduled time, CPM(10)
10 - härav ankomna högst 15 minuter efter tidtabell	249 827	245 833	241 737	253 243	990 640	255 990	204 817	460 807	- of which arrived at the latest 15 minutes after scheduled time
11 - andel ankomna högst 15 minuter efter tidtabell, STM(15), procent	95,6	95,8	96,3	96,8	96,1	97,2	96,8	97,0	- percentage arrived at the latest 15 minutes after scheduled time, CPM(15)
12 - härav ankomna högst 30 minuter efter tidtabell	253 901	249 876	245 254	256 589	1 005 620	258 405	206 655	465 060	- of which arrived at the latest 30 minutes after scheduled time
13 - andel ankomna högst 30 minuter efter tidtabell, STM(30), procent	97,1	97,4	97,7	98,1	97,6	98,1	97,7	97,9	- percentage arrived at the latest 30 minutes after scheduled time, CPM(30)
14 - härav ankomna högst 45 minuter efter tidtabell	255 180	251 090	246 263	257 633	1 010 166	259 070	207 147	466 217	- of which arrived at the latest 45 minutes after scheduled time
15 - andel ankomna högst 45 minuter efter tidtabell, STM(45), procent	97,6	97,9	98,1	98,5	98,0	98,4	97,9	98,2	- percentage arrived at the latest 45 minutes after scheduled time, CPM(45)
16 - härav ankomna högst 60 minuter efter tidtabell	255 777	251 679	246 731	258 090	1 012 277	259 367	207 399	466 766	- of which arrived at the latest 60 minutes after scheduled time
17 - andel ankomna högst 60 minuter efter tidtabell, STM(60), procent	97,8	98,1	98,3	98,7	98,2	98,5	98,0	98,3	- percentage arrived at the latest 60 minutes after scheduled time, CPM(60)
18 - härav framförda tåg	256 892	252 566	247 557	258 877	1 015 892	259 828	207 801	467 629	- of which arrived
19 - andel framförda tåg, procent	98,3	98,4	98,7	99,0	98,6	98,7	98,2	98,5	- percentage arrived
20 Total försening, timmar	12 903	11 704	10 195	9 874	44 676	8 465	7 363	15 828	Total delay, hours
21 - Genomsnittlig försening för samtliga tåg, minuter	3	3	2	2	3	2	2	2	- Average delay – all trains, minutes
22 - Genomsnittlig försening av försenade tåg, minuter	9	9	8	7	8	8	9	8	- Average delay – delayed trains, minutes
23 - Genomsnittlig försening av tåg som är mer än 5 minuter försenade, minuter	26	25	24	23	24	25	28	26	- Average delay – trains delayed more than 5 minutes, minutes

Anm: Sekunder registreras inte vid tidsavläsningen av tågankomster vilket exempelvis medför att förseningar mellan 5.00–5.59 minuter registreras som 5 minuter.
 Note: Seconds are not recorded when the time for train arrivals are registered. It implies e.g. that delays between 5.00–5.59 minutes all are recorded as 5 minutes.

¹ STM visar andelen planerade tåg dagen innan avgång som ankommit i tid. Därmed sammanvägs tågens punktlighet (andel tåg i tid) med tågens regularitet (andel tåg som framförts) till ett tillförlitlighetsmått. Tåg räknas vara i tid om de ankommit enligt tidtabell eller inom olika tidsintervall. Tidsintervallen synliggörs inom parentes efter STM. Exempelvis innebär STM(5) att tåg som ankommit högst 5 minuter efter tidtabell räknas vara i tid.

Combined performance measure (CPM) is the percentage of trains which arrived on time or within a defined time margin. It combines both punctuality and reliability figures. When a time margin is applied, it gets highlighted in the brackets right next to CPM. E.g. CPM(5) means that trains can get up to 5 minutes delayed and still be counted as if they were on time.



Tabell P3: Antal planerade och framförda persontåg till slutstation fördelat på månad – samtliga tåg

Table P3: Number of scheduled and arrived passenger trains at the terminating station by month – all trains

Tåg till slutstation	2020							Trains to terminating station
	Jan	Feb	Mar	Apr	Maj	Jun	Totalt	
1 Enligt fastställt årlig tågplan	91 020	85 214	91 986	87 884	90 610	88 117	534 831	Scheduled in annual working timetable
2 Justeringar av fastställt årlig tågplan	-153	-391	-4 300	-16 517	-20 372	-18 114	-59 847	Amendments to the annual working timetable
3 - härav anordnade tåg	737	608	1 013	2 550	2 735	1 584	9 227	- of which supplemented trains
4 - härav inställda tåg	-890	-999	-5 313	-19 067	-23 107	-19 698	-69 074	- of which cancelled trains
5 Tågplan dagen innan planerat avgångsdatum	90 867	84 823	87 686	71 367	70 238	70 003	474 984	Working timetable the day before departure
6 Akuta förändringar av tågplanen	-932	-1 394	-1 222	-1 169	-1 165	-1 473	-7 355	Late amendments to the working timetable
7 - härav anordnade tåg	222	303	417	239	256	410	1 847	- of which supplemented trains
8 - härav inställda tåg	-1 154	-1 697	-1 639	-1 408	-1 421	-1 883	-9 202	- of which cancelled trains
9 Framförda tåg	89 935	83 429	86 464	70 198	69 073	68 530	467 629	Arrivals



Tabell P4: Sammanvägt tillförlitlighetsmått (STM)¹ samt förseningstid för persontåg vid slutstation fördelat på månad – samtliga tåg

Table P4: Combined performance measure (CPM)¹ and delays for passenger trains at the terminating station by month – all trains

Antal tåg till slutstation / STM (procent) / Försening (timmar, minuter)	2020							Trains to terminating station / CPM (percent) / Delays (hours, minutes)
	Jan	Feb	Mar	Apr	Maj	Jun	Totalt	
1 Tågplan dagen innan planerat avgångsdatum	90 867	84 823	87 686	71 367	70 238	70 003	474 984	Working timetable the day before departure
2 - härav ankomna enligt tidtabell	67 597	62 183	67 766	56 418	54 950	52 376	361 290	- of which arrived as scheduled
3 - andel ankomna enligt tidtabell, STM(0), procent	74,4	73,3	77,3	79,1	78,2	74,8	76,1	- percentage arrived as scheduled, CPM(0)
4 - härav ankomna högst 2 minuter efter tidtabell	80 371	73 693	78 283	64 265	63 003	60 940	420 555	- of which arrived at the latest 2 minutes after scheduled time
5 - andel ankomna högst 2 minuter efter tidtabell, STM(2), procent	88,4	86,9	89,3	90,0	89,7	87,1	88,5	- percentage arrived at the latest 2 minutes after scheduled time, CPM(2)
6 - härav ankomna högst 5 minuter efter tidtabell	85 708	78 860	82 633	67 541	66 204	64 563	445 509	- of which arrived at the latest 5 minutes after scheduled time
7 - andel ankomna högst 5 minuter efter tidtabell, STM(5), procent	94,3	93,0	94,2	94,6	94,3	92,2	93,8	- percentage arrived at the latest 5 minutes after scheduled time, CPM(5)
8 - härav ankomna högst 10 minuter efter tidtabell	87 873	81 099	84 472	68 919	67 603	66 380	456 346	- of which arrived at the latest 10 minutes after scheduled time
9 - andel ankomna högst 10 minuter efter tidtabell, STM(10), procent	96,7	95,6	96,3	96,6	96,2	94,8	96,1	- percentage arrived at the latest 10 minutes after scheduled time, CPM(10)
10 - härav ankomna högst 15 minuter efter tidtabell	88 727	82 002	85 261	69 470	68 171	67 176	460 807	- of which arrived at the latest 15 minutes after scheduled time
11 - andel ankomna högst 15 minuter efter tidtabell, STM(15), procent	97,6	96,7	97,2	97,3	97,1	96,0	97,0	- percentage arrived at the latest 15 minutes after scheduled time, CPM(15)
12 - härav ankomna högst 30 minuter efter tidtabell	89 509	82 880	86 016	69 954	68 739	67 962	465 060	- of which arrived at the latest 30 minutes after scheduled time
13 - andel ankomna högst 30 minuter efter tidtabell, STM(30), procent	98,5	97,7	98,1	98,0	97,9	97,1	97,9	- percentage arrived at the latest 30 minutes after scheduled time, CPM(30)
14 - härav ankomna högst 45 minuter efter tidtabell	89 741	83 123	86 206	70 071	68 871	68 205	466 217	- of which arrived at the latest 45 minutes after scheduled time
15 - andel ankomna högst 45 minuter efter tidtabell, STM(45), procent	98,8	98,0	98,3	98,2	98,1	97,4	98,2	- percentage arrived at the latest 45 minutes after scheduled time, CPM(45)
16 - härav ankomna högst 60 minuter efter tidtabell	89 822	83 230	86 315	70 125	68 944	68 330	466 766	- of which arrived at the latest 60 minutes after scheduled time
17 - andel ankomna högst 60 minuter efter tidtabell, STM(60), procent	98,8	98,1	98,4	98,3	98,2	97,6	98,3	- percentage arrived at the latest 60 minutes after scheduled time, CPM(60)
18 - härav framförda tåg	89 935	83 429	86 464	70 198	69 073	68 530	467 629	- of which arrived
19 - andel framförda tåg, procent	99,0	98,4	98,6	98,4	98,3	97,9	98,5	- percentage arrived
20 Total försening, timmar	2 570	3 125	2 770	2 230	2 142	2 991	15 828	Total delay, hours
21 - Genomsnittlig försening för samtliga tåg, minuter	2	2	2	2	2	3	2	- Average delay – all trains, minutes
22 - Genomsnittlig försening av försenade tåg, minuter	7	8	8	9	8	10	8	- Average delay – delayed trains, minutes
23 - Genomsnittlig försening av tåg som är mer än 5 minuter försenade, minuter	23	26	27	29	26	28	26	- Average delay – trains delayed more than 5 minutes, minutes

Anm: Sekunder registreras inte vid tidsavläsningen av tågankomster vilket exempelvis medför att förseningar mellan 5.00–5.59 minuter registreras som 5 minuter.

Note: Seconds are not recorded when the time for train arrivals are registered. It implies e.g. that delays between 5.00–5.59 minutes all are recorded as 5 minutes.

¹ STM visar andelen planerade tåg dagen innan avgång som ankommit i tid. Därmed sammanvägs tågernas punktlighet (andel tåg i tid) med tågernas regularitet (andel tåg som framförts) till ett tillförlitlighetsmått. Tåg räknas vara i tid om de ankommit enligt tidtabell eller inom olika tidsintervall. Tidsintervallen synliggörs inom parentes efter STM. Exempelvis innebär STM(5) att tåg som ankommit högst 5 minuter efter tidtabell räknas vara i tid.

Combined performance measure (CPM) is the percentage of trains which arrived on time or within a defined time margin. It combines both punctuality and reliability figures. When a time margin is applied, it gets highlighted in the brackets right next to CPM. E.g. CPM(5) means that trains can get up to 5 minutes delayed and still be counted as if they were on time.



Tabell P5: Antal planerade och framförda persontåg till slutstation fördelat på månad – kortdistanståg
Table P5: Number of scheduled and arrived passenger trains at the terminating station by month – short-distance trains

Tåg till slutstation	2020							Trains to terminating station
	Jan	Feb	Mar	Apr	Maj	Jun	Totalt	
1 Enligt fastställt årligt tågplan	46 056	42 842	46 044	44 183	46 368	44 774	270 267	Scheduled in annual working timetable
2 Justeringar av fastställt årligt tågplan	194	23	-1 112	-4 478	-7 550	-6 912	-19 835	Amendments to the annual working timetable
3 - härav anordnade tåg	395	277	598	1 324	1 431	635	4 660	- of which supplemented trains
4 - härav inställda tåg	-201	-254	-1 710	-5 802	-8 981	-7 547	-24 495	- of which cancelled trains
5 Tågplan dagen innan planerat avgångsdatum	46 250	42 865	44 932	39 705	38 818	37 862	250 432	Working timetable the day before departure
6 Akuta förändringar av tågplanen	-330	-558	-339	-293	-566	-529	-2 615	Late amendments to the working timetable
7 - härav anordnade tåg	104	145	213	123	133	224	942	- of which supplemented trains
8 - härav inställda tåg	-434	-703	-552	-416	-699	-753	-3 557	- of which cancelled trains
9 Framförda tåg	45 920	42 307	44 593	39 412	38 252	37 333	247 817	Arrivals



Tabell P6: Sammanvägt tillförlitlighetsmått (STM)¹ samt förseningstid för persontåg vid slutstation fördelat på månad – kortdistanståg
Table P6: Combined performance measure (CPM)¹ and delays for passenger trains at the terminating station by month – short-distance trains

Antal tåg till slutstation / STM (procent) / Försening (timmar, minuter)	2020							Trains to terminating station / CPM (percent) / Delays (hours, minutes)
	Jan	Feb	Mar	Apr	Maj	Jun	Totalt	
1 Tågplan dagen innan planerat avgångsdatum	46 250	42 865	44 932	39 705	38 818	37 862	250 432	Working timetable the day before departure
2 - härav ankomna enligt tidtabell	36 710	33 486	36 871	32 742	31 571	29 784	201 164	- of which arrived as scheduled
3 - andel ankomna enligt tidtabell, STM(0), procent	79,4	78,1	82,1	82,5	81,3	78,7	80,3	- percentage arrived as scheduled, CPM(0)
4 - härav ankomna högst 2 minuter efter tidtabell	42 422	38 625	41 559	36 714	35 614	34 193	229 127	- of which arrived at the latest 2 minutes after scheduled time
5 - andel ankomna högst 2 minuter efter tidtabell, STM(2), procent	91,7	90,1	92,5	92,5	91,7	90,3	91,5	- percentage arrived at the latest 2 minutes after scheduled time, CPM(2)
6 - härav ankomna högst 5 minuter efter tidtabell	44 478	40 763	43 322	38 320	37 071	35 811	239 765	- of which arrived at the latest 5 minutes after scheduled time
7 - andel ankomna högst 5 minuter efter tidtabell, STM(5), procent	96,2	95,1	96,4	96,5	95,5	94,6	95,7	- percentage arrived at the latest 5 minutes after scheduled time, CPM(5)
8 - härav ankomna högst 10 minuter efter tidtabell	45 312	41 693	44 032	38 916	37 687	36 611	244 251	- of which arrived at the latest 10 minutes after scheduled time
9 - andel ankomna högst 10 minuter efter tidtabell, STM(10), procent	98,0	97,3	98,0	98,0	97,1	96,7	97,5	- percentage arrived at the latest 10 minutes after scheduled time, CPM(10)
10 - härav ankomna högst 15 minuter efter tidtabell	45 630	42 035	44 329	39 154	37 933	36 923	246 004	- of which arrived at the latest 15 minutes after scheduled time
11 - andel ankomna högst 15 minuter efter tidtabell, STM(15), procent	98,7	98,1	98,7	98,6	97,7	97,5	98,2	- percentage arrived at the latest 15 minutes after scheduled time, CPM(15)
12 - härav ankomna högst 30 minuter efter tidtabell	45 860	42 240	44 523	39 364	38 148	37 164	247 299	- of which arrived at the latest 30 minutes after scheduled time
13 - andel ankomna högst 30 minuter efter tidtabell, STM(30), procent	99,2	98,5	99,1	99,1	98,3	98,2	98,7	- percentage arrived at the latest 30 minutes after scheduled time, CPM(30)
14 - härav ankomna högst 45 minuter efter tidtabell	45 905	42 280	44 553	39 397	38 188	37 230	247 553	- of which arrived at the latest 45 minutes after scheduled time
15 - andel ankomna högst 45 minuter efter tidtabell, STM(45), procent	99,3	98,6	99,2	99,2	98,4	98,3	98,9	- percentage arrived at the latest 45 minutes after scheduled time, CPM(45)
16 - härav ankomna högst 60 minuter efter tidtabell	45 913	42 293	44 577	39 407	38 212	37 269	247 671	- of which arrived at the latest 60 minutes after scheduled time
17 - andel ankomna högst 60 minuter efter tidtabell, STM(60), procent	99,3	98,7	99,2	99,2	98,4	98,4	98,9	- percentage arrived at the latest 60 minutes after scheduled time, CPM(60)
18 - härav framförda tåg	45 920	42 307	44 593	39 412	38 252	37 333	247 817	- of which arrived
19 - andel framförda tåg, procent	99,3	98,7	99,2	99,3	98,5	98,6	99,0	- percentage arrived
20 Total försening, timmar	710	842	660	570	769	898	4 449	Total delay, hours
21 - Genomsnittlig försening för samtliga tåg, minuter	1	1	1	1	1	1	1	- Average delay – all trains, minutes
22 - Genomsnittlig försening av försenade tåg, minuter	4	5	5	5	6	7	5	- Average delay – delayed trains, minutes
23 - Genomsnittlig försening av tåg som är mer än 5 minuter försenade, minuter	16	17	17	17	20	21	18	- Average delay – trains delayed more than 5 minutes, minutes

Anm: Sekunder registreras inte vid tidsavläsningen av tågankomster vilket exempelvis medför att förseningar mellan 5.00–5.59 minuter registreras som 5 minuter.

Note: Seconds are not recorded when the time for train arrivals are registered. It implies e.g. that delays between 5.00–5.59 minutes all are recorded as 5 minutes.

¹ STM visar andelen planerade tåg dagen innan avgång som ankommit i tid. Därmed sammanvägs tågens punktlighet (andel tåg i tid) med tågens regularitet (andel tåg som framförts) till ett tillförlitlighetsmått. Tåg räknas vara i tid om de ankommit enligt tidtabell eller inom olika tidsintervall. Tidsintervallen synliggörs inom parentes efter STM. Exempelvis innebär STM(5) att tåg som ankommit högst 5 minuter efter tidtabell räknas vara i tid.

Combined performance measure (CPM) is the percentage of trains which arrived on time or within a defined time margin. It combines both punctuality and reliability figures. When a time margin is applied, it gets highlighted in the brackets right next to CPM. E.g. CPM(5) means that trains can get up to 5 minutes delayed and still be counted as if they were on time.



Tabell P7: Antal planerade och framförda persontåg till slutstation fördelat på månad – medeldistanståg

Table P7: Number of scheduled and arrived passenger trains at the terminating station by month – medium-distance trains

Tåg till slutstation	2020							Trains to terminating station
	Jan	Feb	Mar	Apr	Maj	Jun	Totalt	
1 Enligt fastställt årlig tågplan	38 010	35 856	38 772	36 683	36 863	36 297	222 481	Scheduled in annual working timetable
2 Justeringar av fastställt årlig tågplan	-215	-289	-1 748	-7 295	-7 693	-6 942	-24 182	Amendments to the annual working timetable
3 - härav anordnade tåg	288	259	314	958	1 192	788	3 799	- of which supplemented trains
4 - härav inställda tåg	-503	-548	-2 062	-8 253	-8 885	-7 730	-27 981	- of which cancelled trains
5 Tågplan dagen innan planerat avgångsdatum	37 795	35 567	37 024	29 388	29 170	29 355	198 299	Working timetable the day before departure
6 Akuta förändringar av tågplanen	-525	-786	-737	-701	-552	-827	-4 128	Late amendments to the working timetable
7 - härav anordnade tåg	98	136	170	101	108	164	777	- of which supplemented trains
8 - härav inställda tåg	-623	-922	-907	-802	-660	-991	-4 905	- of which cancelled trains
9 Framförda tåg	37 270	34 781	36 287	28 687	28 618	28 528	194 171	Arrivals



Tabell P8: Sammanvägt tillförlitlighetsmått (STM)¹ samt förseningstid för persontåg vid slutstation fördelat på månad – medeldistanståg

Table P8: Combined performance measure (CPM)¹ and delays for passenger trains at the terminating station by month – medium-distance trains

Antal tåg till slutstation / STM (procent) / (timmar, minuter)	Försening	2020							Trains to terminating station / CPM (percent) / Delays (hours, minutes)
		Jan	Feb	Mar	Apr	Maj	Jun	Totalt	
1 Tågplan dagen innan planerat avgångsdatum		37 795	35 567	37 024	29 388	29 170	29 355	198 299	Working timetable the day before departure
2 - härav ankomna enligt tidtabell		26 017	24 216	26 757	22 036	21 797	20 775	141 598	- of which arrived as scheduled
3 - andel ankomna enligt tidtabell, STM(0), procent		68,8	68,1	72,3	75,0	74,7	70,8	71,4	- percentage arrived as scheduled, CPM(0)
4 - härav ankomna högst 2 minuter efter tidtabell		32 326	29 908	32 031	25 751	25 623	24 682	170 321	- of which arrived at the latest 2 minutes after scheduled time
5 - andel ankomna högst 2 minuter efter tidtabell, STM(2), procent		85,5	84,1	86,5	87,6	87,8	84,1	85,9	- percentage arrived at the latest 2 minutes after scheduled time, CPM(2)
6 - härav ankomna högst 5 minuter efter tidtabell		35 166	32 523	34 317	27 300	27 220	26 532	183 058	- of which arrived at the latest 5 minutes after scheduled time
7 - andel ankomna högst 5 minuter efter tidtabell, STM(5), procent		93,0	91,4	92,7	92,9	93,3	90,4	92,3	- percentage arrived at the latest 5 minutes after scheduled time, CPM(5)
8 - härav ankomna högst 10 minuter efter tidtabell		36 273	33 602	35 260	27 995	27 886	27 407	188 423	- of which arrived at the latest 10 minutes after scheduled time
9 - andel ankomna högst 10 minuter efter tidtabell, STM(10), procent		96,0	94,5	95,2	95,3	95,6	93,4	95,0	- percentage arrived at the latest 10 minutes after scheduled time, CPM(10)
10 - härav ankomna högst 15 minuter efter tidtabell		36 677	34 045	35 646	28 289	28 157	27 816	190 630	- of which arrived at the latest 15 minutes after scheduled time
11 - andel ankomna högst 15 minuter efter tidtabell, STM(15), procent		97,0	95,7	96,3	96,3	96,5	94,8	96,1	- percentage arrived at the latest 15 minutes after scheduled time, CPM(15)
12 - härav ankomna högst 30 minuter efter tidtabell		37 060	34 536	36 060	28 533	28 452	28 270	192 911	- of which arrived at the latest 30 minutes after scheduled time
13 - andel ankomna högst 30 minuter efter tidtabell, STM(30), procent		98,1	97,1	97,4	97,1	97,5	96,3	97,3	- percentage arrived at the latest 30 minutes after scheduled time, CPM(30)
14 - härav ankomna högst 45 minuter efter tidtabell		37 182	34 660	36 167	28 604	28 522	28 395	193 530	- of which arrived at the latest 45 minutes after scheduled time
15 - andel ankomna högst 45 minuter efter tidtabell, STM(45), procent		98,4	97,4	97,7	97,3	97,8	96,7	97,6	- percentage arrived at the latest 45 minutes after scheduled time, CPM(45)
16 - härav ankomna högst 60 minuter efter tidtabell		37 223	34 709	36 213	28 641	28 563	28 456	193 805	- of which arrived at the latest 60 minutes after scheduled time
17 - andel ankomna högst 60 minuter efter tidtabell, STM(60), procent		98,5	97,6	97,8	97,5	97,9	96,9	97,7	- percentage arrived at the latest 60 minutes after scheduled time, CPM(60)
18 - härav framförda tåg		37 270	34 781	36 287	28 687	28 618	28 528	194 171	- of which arrived
19 - andel framförda tåg, procent		98,6	97,8	98,0	97,6	98,1	97,2	97,9	- percentage arrived
20 Total försening, timmar		1 391	1 716	1 572	1 280	1 149	1 639	8 747	Total delay, hours
21 - Genomsnittlig försening för samtliga tåg, minuter		2	3	3	3	2	3	3	- Average delay – all trains, minutes
22 - Genomsnittlig försening av försenade tåg, minuter		7	9	9	10	9	11	9	- Average delay – delayed trains, minutes
23 - Genomsnittlig försening av tåg som är mer än 5 minuter försenade, minuter		24	28	29	32	30	30	29	- Average delay – trains delayed more than 5 minutes, minutes

Anm: Sekunder registreras inte vid tidsavläsningen av tågankomster vilket exempelvis medför att förseningar mellan 5.00–5.59 minuter registreras som 5 minuter.

Note: Seconds are not recorded when the time for train arrivals are registered. It implies e.g. that delays between 5.00–5.59 minutes all are recorded as 5 minutes.

¹ STM visar andelen planerade tåg dagen innan avgång som ankommit i tid. Därmed sammanvägs tågens punktlighet (andel tåg i tid) med tågens regularitet (andel tåg som framförts) till ett tillförlitlighetsmått. Tåg räknas vara i tid om de ankommit enligt tidtabell eller inom olika tidsintervall. Tidsintervallen synliggörs inom parentes efter STM. Exempelvis innebär STM(5) att tåg som ankommit högst 5 minuter efter tidtabell räknas vara i tid.

Combined performance measure (CPM) is the percentage of trains which arrived on time or within a defined time margin. It combines both punctuality and reliability figures. When a time margin is applied, it gets highlighted in the brackets right next to CPM. E.g. CPM(5) means that trains can get up to 5 minutes delayed and still be counted as if they were on time.



Tabell P9: Antal planerade och framförda persontåg till slutstation fördelat på månad – långdistanståg
Table P9: Number of scheduled and arrived passenger trains at the terminating station by month – long-distance trains

Tåg till slutstation	2020							Trains to terminating station
	Jan	Feb	Mar	Apr	Maj	Jun	Totalt	
1 Enligt fastställt årlig tågplan	6 954	6 516	7 170	7 018	7 379	7 046	42 083	Scheduled in annual working timetable
2 Justeringar av fastställt årlig tågplan	-132	-125	-1 440	-4 744	-5 129	-4 260	-15 830	Amendments to the annual working timetable
3 - härav anordnade tåg	54	72	101	268	112	161	768	- of which supplemented trains
4 - härav inställda tåg	-186	-197	-1 541	-5 012	-5 241	-4 421	-16 598	- of which cancelled trains
5 Tågplan dagen innan planerat avgångsdatum	6 822	6 391	5 730	2 274	2 250	2 786	26 253	Working timetable the day before departure
6 Akuta förändringar av tågplanen	-77	-50	-146	-175	-47	-117	-612	Late amendments to the working timetable
7 - härav anordnade tåg	20	22	34	15	15	22	128	- of which supplemented trains
8 - härav inställda tåg	-97	-72	-180	-190	-62	-139	-740	- of which cancelled trains
9 Framförda tåg	6 745	6 341	5 584	2 099	2 203	2 669	25 641	Arrivals



Tabell P10: Sammanvägt tillförlitlighetsmått (STM)¹ samt förseningstid för persontåg vid slutstation fördelat på månad – långdistanståg
Table P10: Combined performance measure (CPM)¹ and delays for passenger trains at the terminating station by month – long-distance trains

Antal tåg till slutstation / STM (procent) / (timmar, minuter)	Försening	2020							Trains to terminating station / CPM (percent) / Delays (hours, minutes)
		Jan	Feb	Mar	Apr	Maj	Jun	Totalt	
1 Tågplan dagen innan planerat avgångsdatum		6 822	6 391	5 730	2 274	2 250	2 786	26 253	Working timetable the day before departure
2 - härav ankomna enligt tidtabell		4 870	4 481	4 138	1 640	1 582	1 817	18 528	- of which arrived as scheduled
3 - andel ankomna enligt tidtabell, STM(0), procent		71,4	70,1	72,2	72,1	70,3	65,2	70,6	- percentage arrived as scheduled, CPM(0)
4 - härav ankomna högst 2 minuter efter tidtabell		5 623	5 160	4 693	1 800	1 766	2 065	21 107	- of which arrived at the latest 2 minutes after scheduled time
5 - andel ankomna högst 2 minuter efter tidtabell, STM(2), procent		82,4	80,7	81,9	79,2	78,5	74,1	80,4	- percentage arrived at the latest 2 minutes after scheduled time, CPM(2)
6 - härav ankomna högst 5 minuter efter tidtabell		6 064	5 574	4 994	1 921	1 913	2 220	22 686	- of which arrived at the latest 5 minutes after scheduled time
7 - andel ankomna högst 5 minuter efter tidtabell, STM(5), procent		88,9	87,2	87,2	84,5	85,0	79,7	86,4	- percentage arrived at the latest 5 minutes after scheduled time, CPM(5)
8 - härav ankomna högst 10 minuter efter tidtabell		6 288	5 804	5 180	2 008	2 030	2 362	23 672	- of which arrived at the latest 10 minutes after scheduled time
9 - andel ankomna högst 10 minuter efter tidtabell, STM(10), procent		92,2	90,8	90,4	88,3	90,2	84,8	90,2	- percentage arrived at the latest 10 minutes after scheduled time, CPM(10)
10 - härav ankomna högst 15 minuter efter tidtabell		6 420	5 922	5 286	2 027	2 081	2 437	24 173	- of which arrived at the latest 15 minutes after scheduled time
11 - andel ankomna högst 15 minuter efter tidtabell, STM(15), procent		94,1	92,7	92,3	89,1	92,5	87,5	92,1	- percentage arrived at the latest 15 minutes after scheduled time, CPM(15)
12 - härav ankomna högst 30 minuter efter tidtabell		6 589	6 104	5 433	2 057	2 139	2 528	24 850	- of which arrived at the latest 30 minutes after scheduled time
13 - andel ankomna högst 30 minuter efter tidtabell, STM(30), procent		96,6	95,5	94,8	90,5	95,1	90,7	94,7	- percentage arrived at the latest 30 minutes after scheduled time, CPM(30)
14 - härav ankomna högst 45 minuter efter tidtabell		6 654	6 183	5 486	2 070	2 161	2 580	25 134	- of which arrived at the latest 45 minutes after scheduled time
15 - andel ankomna högst 45 minuter efter tidtabell, STM(45), procent		97,5	96,7	95,7	91,0	96,0	92,6	95,7	- percentage arrived at the latest 45 minutes after scheduled time, CPM(45)
16 - härav ankomna högst 60 minuter efter tidtabell		6 686	6 228	5 525	2 077	2 169	2 605	25 290	- of which arrived at the latest 60 minutes after scheduled time
17 - andel ankomna högst 60 minuter efter tidtabell, STM(60), procent		98,0	97,4	96,4	91,3	96,4	93,5	96,3	- percentage arrived at the latest 60 minutes after scheduled time, CPM(60)
18 - härav framförda tåg		6 745	6 341	5 584	2 099	2 203	2 669	25 641	- of which arrived
19 - andel framförda tåg, procent		98,9	99,2	97,5	92,3	97,9	95,8	97,7	- percentage arrived
20 Total försening, timmar		469	567	538	380	224	454	2 632	Total delay, hours
21 - Genomsnittlig försening för samtliga tåg, minuter		4	5	6	10	6	10	6	- Average delay – all trains, minutes
22 - Genomsnittlig försening av försenade tåg, minuter		14	18	20	36	20	28	20	- Average delay – delayed trains, minutes
23 - Genomsnittlig försening av tåg som är mer än 5 minuter försenade, minuter		34	38	41	62	37	46	41	- Average delay – trains delayed more than 5 minutes, minutes

Anm: Sekunder registreras inte vid tidsavläsningen av tågankomster vilket exempelvis medför att förseningar mellan 5.00–5.59 minuter registreras som 5 minuter.

Note: Seconds are not recorded when the time for train arrivals are registered. It implies e.g. that delays between 5.00–5.59 minutes all are recorded as 5 minutes.

¹ STM visar andelen planerade tåg dagen innan avgång som ankommit i tid. Därmed sammanvägs tågens punktlighet (andel tåg i tid) med tågens regularitet (andel tåg som framförts) till ett tillförlitlighetsmått. Tåg räknas vara i tid om de ankommit enligt tidtabell eller inom olika tidsintervall. Tidsintervallen synliggörs inom parentes efter STM. Exempelvis innebär STM(5) att tåg som ankommit högst 5 minuter efter tidtabell räknas vara i tid.

Combined performance measure (CPM) is the percentage of trains which arrived on time or within a defined time margin. It combines both punctuality and reliability figures. When a time margin is applied, it gets highlighted in the brackets right next to CPM. E.g. CPM(5) means that trains can get up to 5 minutes delayed and still be counted as if they were on time.



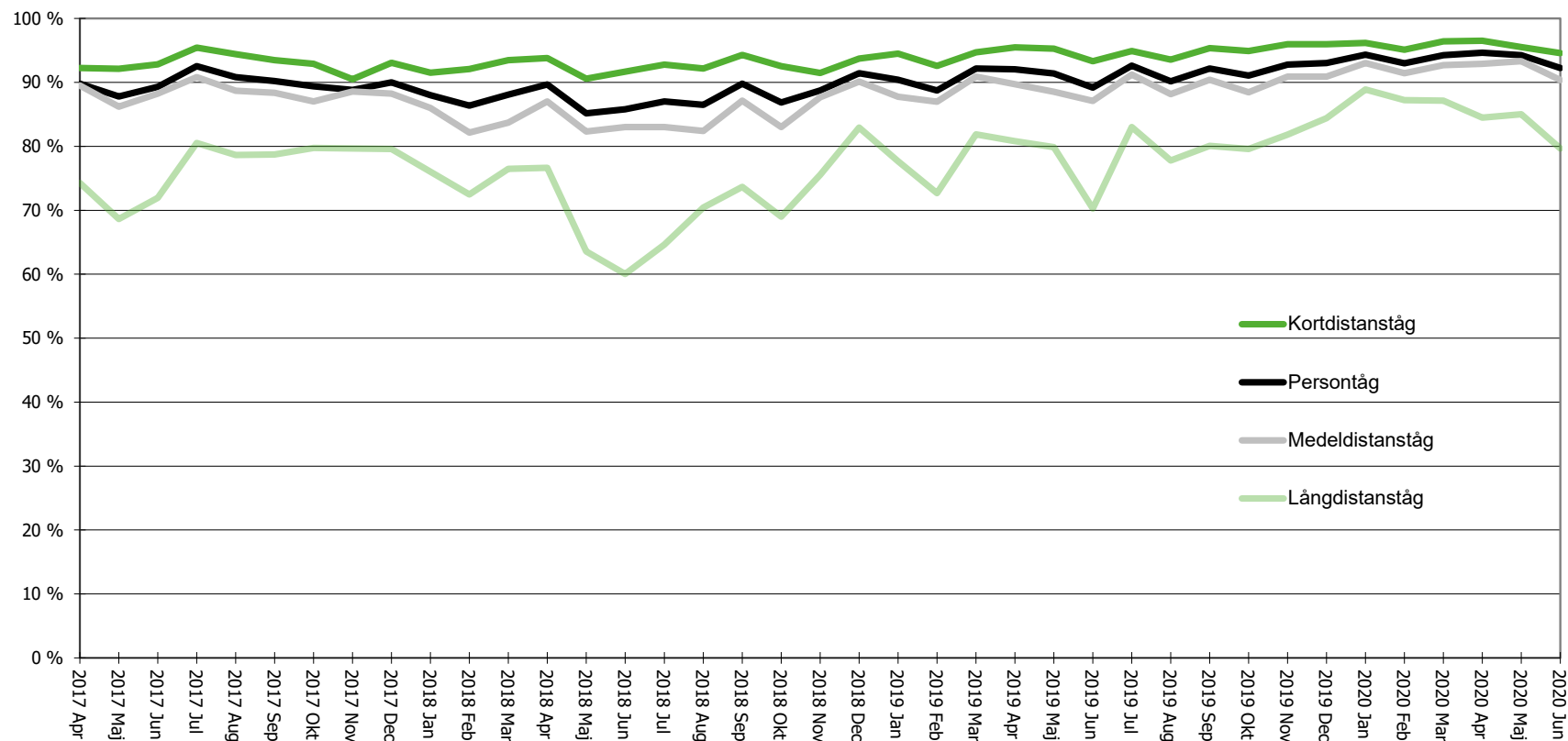
Tabell P11: Historisk tabell, antal framförda persontåg samt punktlighet vid slutstation fördelat på månad – samtliga tåg
Table P11: Historical overview, number of arrived passenger trains and punctuality at terminating station by month – all trains

		Punktlighet för framförda tåg			
År	Månad	Framförda tåg	Ankomna högst 2 minuter efter tidtabell	Ankomna högst 5 minuter efter tidtabell	Ankomna högst 15 minuter efter tidtabell
		antal	procent		
1	2	3	4	5	6
2001	Totalt	701 364	80,5	90,0	96,8
2002	Totalt	717 545	82,8	91,3	97,3
2003	Totalt	731 489	84,5	92,3	97,7
2004	Totalt	722 597	85,4	93,1	98,0
2005	Totalt	716 808	83,4	92,1	97,7
2006	Totalt	728 650	81,2	90,7	97,3
2007	Totalt	755 899	81,8	91,3	97,6
2008	Totalt	779 977	82,1	91,6	97,7
2009	Totalt	780 981	84,0	92,3	97,6
2010	Totalt	780 556	77,3	87,1	95,1
2011	Totalt	790 909	78,4	88,5	96,2
2012	Totalt	770 932	82,1	91,0	96,9
2013	Totalt ¹	852 332	82,8	91,2	97,1
2014	Totalt	907 682	82,9	91,3	97,1
2015	Totalt	931 618	82,5	91,2	97,2
2016	Totalt	948 445	82,8	91,4	97,3
2017	Totalt	964 557	83,7	91,8	97,3
2018	Totalt	998 113	80,8	89,6	96,2
2019	Jan	88 823	83,8	92,0	97,4
2019	Feb	79 852	82,7	90,6	96,4
2019	Mar	88 217	86,8	93,6	97,9
2019	Apr	84 128	86,4	93,3	97,8
2019	Maj	88 324	85,5	92,8	97,6
2019	Jun	80 114	83,4	90,9	96,6
2019	Jul	80 082	87,2	93,6	97,8
2019	Aug	82 649	84,4	91,9	97,3
2019	Sep	84 826	85,9	93,1	97,9
2019	Okt	87 963	83,7	92,1	97,5
2019	Nov	86 242	86,2	93,6	98,0
2019	Dec	84 672	87,7	94,2	98,0
2019	Totalt	1 015 892	85,3	92,6	97,5
2020	Jan	89 935	89,4	95,3	98,7
2020	Feb	83 429	88,3	94,5	98,3
2020	Mar	86 464	90,5	95,6	98,6
2020	Apr	70 198	91,5	96,2	99,0
2020	Maj	69 073	91,2	95,8	98,7
2020	Jun	68 530	88,9	94,2	98,0
2020	Jul				
2020	Aug				
2020	Sep				
2020	Okt				
2020	Nov				
2020	Dec				
2020	Totalt	467 629	89,9	95,3	98,5

		Punctuality – train arrivals			
Year	Month	Arrivals	arrived at the latest 2 minutes after scheduled time	arrived at the latest 5 minutes after scheduled time	arrived at the latest 15 minutes after scheduled time
		number	percent		
1	2	3	4	5	6

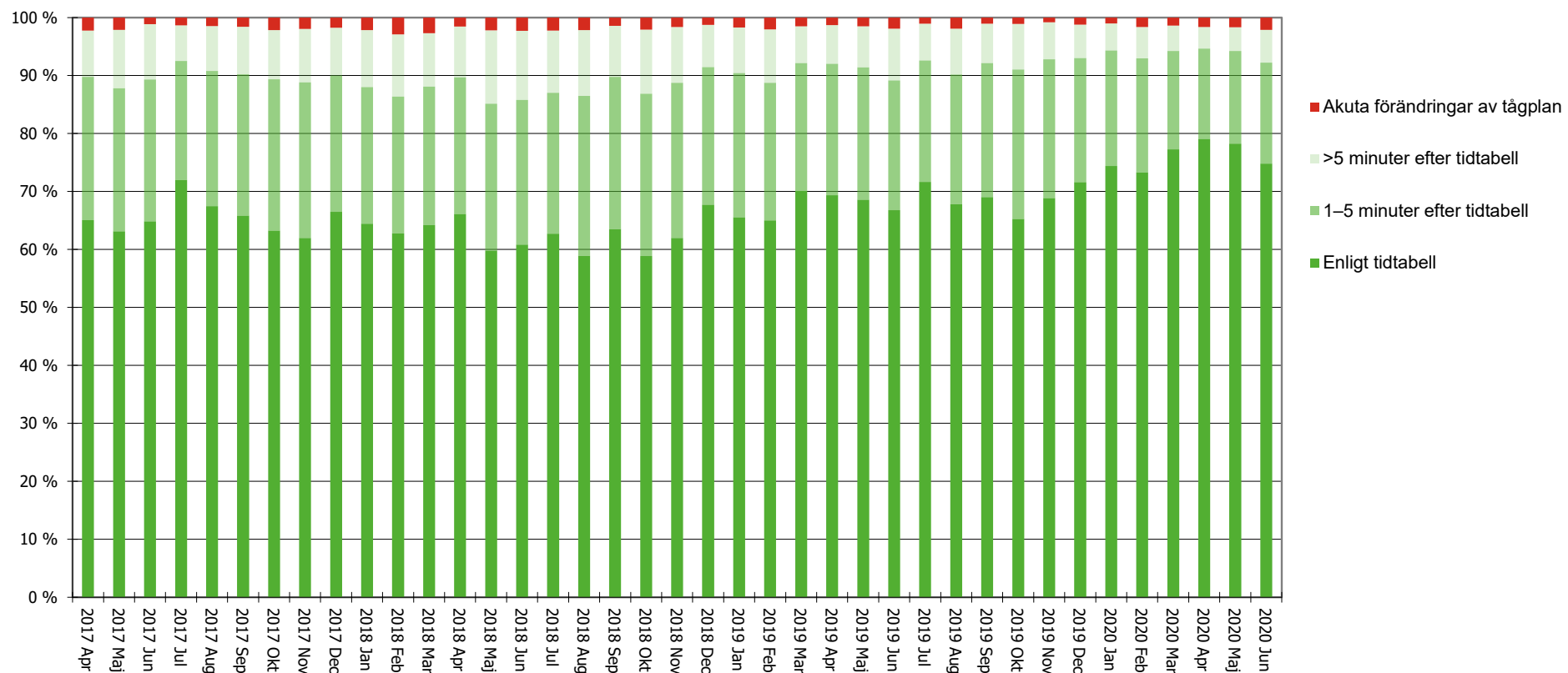
¹ Uppgifter från och med 2013 ingår i Sveriges officiella statistik. Tidigare uppgifter ingår inte i den officiella statistiken eftersom dessa ännu inte är kvalitetssäkrade och dokumenterade. Uppgifterna för samtliga år hämtas från Trafikverkets uppföljningssystem för tågtrafik.

The data source for all time periods in the table is the Swedish Transport Administration database for train traffic monitoring. From 2013 the statistics have undergone quality checks and are a part of the Official Statistics of Sweden.



Figur 1: STM(5), andel av de planerade persontågen som anlänt slutstation högst 5 minuter efter tidtabell, per månad. Persontåg (totalt) samt uppdelat på kort-, medel- och långdistanståg

Figure 1: CPM(5), percentage of passenger trains which arrived at the latest 5 minutes after scheduled time at terminating station by month – passenger trains (total) and divided into short-, medium- and long-distance trains



Figur 2: Uppföljning av tågplan vid slutstation dagen innan planerat avgångsdatum, tåg inom olika tidsmarginaler samt akuta förändringar fördelat på månad – persontåg
Figure 2: Evaluation of the working timetable at terminating station the day before departure, trains on time and late amendments by month – passenger trains