



## Punktlighet på järnväg 2019 kvartal 4

### *Train performance 2019 quarter 4*

**Publiceringsdatum:** 2020-01-22

**Kontaktpersoner:**

Fredrik Lindberg

tel: 010-414 42 36, e-post: [fredrik.lindberg@trafa.se](mailto:fredrik.lindberg@trafa.se)

Henrik Petterson

tel: 010-414 42 18, e-post: [henrik.petterson@trafa.se](mailto:henrik.petterson@trafa.se)

**Producent:**

Trafikverket

---

Kvartalsuppgifter distribueras: under april för första kvartalet  
under juli för andra kvartalet  
under oktober för tredje kvartalet  
under januari för fjärde kvartalet

Kvartalsuppgifter revideras:

under juli för första kvartalet  
under oktober för första och andra kvartalet  
under januari nästkommande år för första, andra och tredje kvartalet  
under april nästkommande år för alla fyra kvartal

Preliminära uppgifter för samtliga fyra kvartal fastställs till slutlig statistik vid samma tidpunkt som årsstatistiken fastställs.

Årsstatistiken fastställs: under februari nästkommande år

---

## Innehåll/Contents

[Fakta om statistiken \(1\)](#)

[Fakta om statistiken \(2\)](#)

[Övergripande definitioner](#)

[Tabelldefinitioner](#)

[Kommentarer till resultatet](#)

[Tabell P0: Sammanfattningstabell, Sammanvägt tillförlitlighetsmått \(STM\) samt genomsnittlig försening – slutstation](#)

[Table P0: Summary table, combined performance measure \(CPM\) and average delay – terminating station](#)

[Tabell P1: Antal planerade och framförda persontåg till slutstation fördelat på kvartal – samtliga tåg](#)

[Table P1: Number of scheduled and arrived passenger trains at the terminating station by quarter – all trains](#)

[Tabell P2: Sammanvägt tillförlitlighetsmått \(STM\) samt förseningstid för persontåg vid slutstation fördelat på kvartal – samtliga tåg](#)

[Table P2: Combined performance measure \(CPM\) and delays for passenger trains at the terminating station by quarter – all trains](#)

[Tabell P3: Antal planerade och framförda persontåg till slutstation fördelat på månad – samtliga tåg](#)

[Table P3: Number of scheduled and arrived passenger trains at the terminating station by month – all trains](#)

[Tabell P4: Sammanvägt tillförlitlighetsmått \(STM\) samt förseningstid för persontåg vid slutstation fördelat på månad – samtliga tåg](#)

[Table P4: Combined performance measure \(CPM\) and delays for passenger trains at the terminating station by month – all trains](#)

[Tabell P5: Antal planerade och framförda persontåg till slutstation fördelat på månad – kortdistanståg](#)

[Table P5: Number of scheduled and arrived passenger trains at the terminating station by month – short-distance trains](#)

[Tabell P6: Sammanvägt tillförlitlighetsmått \(STM\) samt förseningstid för persontåg vid slutstation fördelat på månad – kortdistanståg](#)

[Table P6: Combined performance measure \(CPM\) and delays for passenger trains at the terminating station by month – short-distance trains](#)

[Tabell P7: Antal planerade och framförda persontåg till slutstation fördelat på månad – medeldistanståg](#)

[Table P7: Number of scheduled and arrived passenger trains at the terminating station by month – medium-distance trains](#)

[Tabell P8: Sammanvägt tillförlitlighetsmått \(STM\) samt förseningstid för persontåg vid slutstation fördelat på månad – medeldistanståg](#)

[Table P8: Combined performance measure \(CPM\) and delays for passenger trains at the terminating station by month – medium-distance trains](#)

[Tabell P9: Antal planerade och framförda persontåg till slutstation fördelat på månad – långdistanståg](#)

[Table P9: Number of scheduled and arrived passenger trains at the terminating station by month – long-distance trains](#)

[Tabell P10: Sammanvägt tillförlitlighetsmått \(STM\) samt förseningstid för persontåg vid slutstation fördelat på månad – långdistanståg](#)

[Table P10: Combined performance measure \(CPM\) and delays for passenger trains at the terminating station by month – long-distance trains](#)

[Tabell P11: Historisk tabell, antal framförda persontåg samt punktlighet vid slutstation fördelat på månad – samtliga tåg](#)

[Table P11: Historical overview, number of arrived passenger trains and punctuality at terminating station by month – all trains](#)

[Figur 1: STM\(5\), andel av de planerade persontågen som anlänt slutstation högst 5 minuter efter tidtabell, per månad. Persontåg \(totalt\) samt uppdelat på kort-, medel- och långdistanståg](#)

[Figure 1: CPM\(5\), percentage of passenger trains which arrived at the latest 5 minutes after scheduled time at terminating station by month – passenger trains \(total\) and divided into short-, medium- and long-distance trains](#)

[Figur 2: Uppföljning av tågplan vid slutstation dagen innan planerat avgångsdatum, tåg inom olika tidsmarginaler samt akuta förändringar fördelat på månad – persontåg](#)

[Figure 2: Evaluation of the working timetable at terminating station the day before departure, trains on time and late amendments by month – passenger trains](#)

## Fakta om statistiken

### Statistikens innehåll

Kvartalspublikationerna av *Punktlighet på järnväg* syftar till att visa aktuell men preliminär statistik över utvecklingen av tillförlitligheten i persontransporterna på järnväg i Sverige. Statistiken omfattar månadsvärden som också summeras till kvartal och helår.

Statistiken är preliminär, vilket innebär att uppgifterna från tidigare publiceringar revideras vid behov när ny statistik publiceras. I samband med att årsstatistiken fastställs, revideras även efterföljande kvartalspublicering så att kvartals- och årsuppgifter är samstämmiga. Det resulterar ofta i många men små revideringar för det senaste året och endast större revideringar markeras i tabellerna. Alla användare rekommenderas att alltid hämta statistik från den senast utgivna kvartals- eller årspublikationen, även för tidigare perioder.

De viktigaste storheterna som skattas är sammanvägt tillförlitlighetsmått (STM), förseningstid och antal tåg till slutstation. Uppgifter redovisas för alla persontåg, för års- och månadsvärden redovisas även tre undergrupper: kort-, medel- och långdistanståg. Statistiken redovisar förhållandet vid tågens slutstationer.

Tanken bakom STM är att utgå från resenärsperspektivet och redovisa hur avvikelser från tidtabellen påverkar passagerarna. Utgångspunkten är att när en passagerare, utifrån den gällande tidtabellen, valt att köpa en resa så upplevs avvikelser från tidtabellen som en negativ förändring som passageraren har svårt att påverka. Förändringen kan omfatta såväl inställda som försenade tåg. Förändringar som sker innan klockan 0.00 dagen innan planerat avgångsdatum beaktas inte i STM eftersom det antas vara rimligt att passageraren i dessa fall kan planera om sin resa. Förändringar som sker efter klockan 0.00 dagen innan planerat avgångsdatum beaktas i statistiken eftersom det i sådana fall antas att passageraren inte har möjlighet, eller har svårigheter, att planera om sin resa.

Statistiken omfattar persontåg på svenska järnvägsanläggningar, utom tåg på Saltsjöbanan och Roslagsbanan. Med persontåg avses tåg som är avsett för transport av passagerare. Andra tåg där uppgiften inte varit att transportera passagerare, till exempel museitrafik utan betydelse för transportsystemet och tjänstetågstrafik (tågtransporter till persontågens startstation respektive från persontågens slutstation) ingår således inte.

Undersökningen är en totalundersökning och underlaget hämtas från Trafikverkets uppföljningssystem för tågtrafik. Känsliga uppgifter redovisas i aggregerad form så att enskilda företag, eller deras verksamhet, inte kan identifieras.

### Statistikens tillförlitlighet

Tillförlitligheten anses vara tillräcklig för att uppfylla statistikens syfte. I underlaget förekommer dock viss osäkerhet, främst kring mätning men även inom ramtäckning och bortfall.

God täckning föreligger mellan ram- och målpopulation. Risken för undertäckning är försumbar. Övertäckning kan förekomma, i vissa fall kan tåg räknas flera gånger. I de fall där dubbelräkningar har identifierats har dessa avräknats från uppgifterna. Övertäckningens omfattning är inte kvantifierbar i absoluta tal men uppskattas att påverka STM med maximalt 0,2 procentenheter. I undantagsfall kan även tåg avsedda för museitrafik och godstrafik förekomma felaktigt som persontåg.

Tidsregistreringar av tåg till station sker automatiskt genom mätpunkter i spåren. På vissa mindre stationer kan manuell tidsregistrering förekomma. Mätpunkterna är belägna på olika platser beroende på stationernas utformning och egenskaper. För att inte behöva mätutrustning vid alla plattformar på en station utförs avläsningen vid infart till station. Tidsregistrering till plattformar erhålls genom schabloniserade påslag på den registrerade tiden vid mätpunkterna. Osäkerhet kan uppstå genom det schabloniserade tidspåslaget men dess påverkan på STM bedöms som försumbar. Insamling och registrering av uppgifter sker kontinuerligt i Trafikverkets uppföljningssystem.

Avrundningsmetoden som används vid tidsregistreringar är trunkering. Trunkering innebär att sekunderna avlägsnas från den registrerade tiden. Exempelvis avrundas 5 min och 59 sekunder till 5 minuter. Avrundningsmetoden för tidsregistreringar kan påverka statistiken och bör beaktas vid jämförelse med annan punktlighetsstatistik.

Det finns inget känt objektsbortfall som påverkar publicerad statistik. Partiellt bortfall förekommer i tidsregistreringar för ankomsttider samt för variabeln tågsort. Bortfallet har skattats som proportionellt bortfall, vilket betyder att bortfallet antas fördela sig på samma sätt som de observerade variabelvärdena. På grund av avrundningar av skattade värden kan skillnader uppstå i första decimalen för måttet STM. Skillnaden uppgår maximalt till  $\pm 0,1$  procentenheter för redovisade tal.

## Fakta om statistiken

### Statistikens aktualitet

Statistiken publiceras kvartalsvis och framställningstiden är knappt en månad efter utgången av varje kvartal. Statistiken fastställs i samband med att årspublikationen för *Punktlighet på järnväg* blir tillgänglig. Årspublikationen omfattar, förutom helårs- och månadsvärden, även fördelningar på veckodag, timme samt ankomstlän. Framställningstiden för den är 2,5 månader efter årets slut.

### Statistikens jämförbarhet och sammanvändbarhet

I denna publikation redovisas uppgifter som Sveriges officiella statistik om punktlighet på järnväg för åren 2013 och framåt. Tidsserier om punktligheten för framförda tåg för åren 2001–2012 förekommer i den historiska tabellen men ingår inte i den officiella statistiken. Materialet är dock framställt enligt samma principer för alla rapporterade år.

Sammanvägt tillförlitlighetsmått (STM) och punktlighet för framförda tåg beräknas på olika sätt vilket påverkar jämförbarheten mellan måtten. Skillnaden består i att STM är ett sammanvägt mått som beaktar både försenade och inställda tåg medan punktlighet för framförda tåg enbart beaktar försenade tåg.

Statistiken omfattar inte tåg på Saltsjöbanan och Roslagsbanan vilket påverkar sammanvändbarheten med övrig officiell statistik inom bantrafik.

### Tillgänglighet och tydlighet

Statistiken publiceras på Trafikanalys webbplats [www.trafa.se](http://www.trafa.se). Dokumentationen av undersökningen består av denna fakta om statistiken och definitioner, samt en separat *Kvalitetsdeklaration* som publiceras på samma plats som statistiken och uppdateras vid publiceringstillfället.

### Tillgång till statistiken och presentation

Statistiken publiceras i pdf- och Excelformat. Det senare är främst med tanke på användarnas behov av att göra egna bearbetningar. Det finns längre tidsserier i Excelversionen än vad som först är synligt. Dessa tidsserier återges i grupperade rader eller kolumner som kan visas eller döljas av användaren själv, men när tabellerna publiceras är dessa rader och kolumner dolda. Raderna och kolumnerna som grupperats indikeras i Excel med ett plus- eller minustecken vid de berörda raderna eller kolumnerna. Man trycker på plustecknet (minustecknet) för att visa mer (mindre) statistik.

Såväl kvartals- som årsstatistiken finns också tillgänglig i Trafikanalys statistikportal. I den kan användare själva plocka ut statistiken av intresse och ladda ner den i olika format, samt visa den i diagram. Statistiken finns även som öppna data som kan nås via ett API.

Statistiken publicerades som Sveriges officiella statistik för första gången i oktober 2015 gällande tredje kvartalet samma år. Ingen motsvarande publikation har tidigare förekommit. All tidigare publicerad data repeteras varje år med alla revideringar och korrigeringar. Alla användare rekommenderas att alltid hämta sin information från den senaste utgivna publikationen, även för tidigare perioder. Den som vidarebehandlar statistiken bör ge akt på ändrade uppgifter, som markeras med en fotnot första gången de uppträder. Upptäckta fel i äldre publikationer rättas i den mest aktuella publikationen. Gamla publikationer rättas i regel inte.

### Allmänna uppgifter

Trafikanalys är statistikansvarig myndighet för den officiella statistiken inom transport- och kommunikationssektorn. Trafikverket producerar denna statistik på uppdrag av Trafikanalys.

Uppgiftsskyldighet föreligger för statliga myndigheter enligt 6 § i förordningen (2001:100) om den officiella statistiken.

Uppgifter som insamlas till undersökningen hanteras i enlighet med Offentlighets- och sekretesslagen.

## Definitioner

### Övergripande definitioner

<i>Tågplan</i>	Tidtabell för tågtrafiken samt tidplan för banarbeten. <i>I september varje år fastställer Trafikverket den årliga tågplanen för kommande tågplanepериод. En tågplanepериод startar klockan 0.00 andra söndagen i december och gäller till nästa period inleds.</i>
<i>Justeringar av tågplan</i> <i>Akuta förändringar av tågplan</i>	Med justeringar av tågplanen avses tåg som anordnas eller ställs in före klockan 0.00 dagen före planerat avgångsdatum. Med akuta förändringar av tågplanen avses tåg som anordnas eller ställs in efter klockan 0.00 dagen innan planerat avgångsdatum.
<i>Persontåg</i>	Tåg som är avsett för transport av resenärer. <i>Endast persontåg på statliga järnvägsanläggningar, Inlandsbanan, Arlandabanan samt svenska delen av Öresundsbron omfattas. Statistiken omfattar inte Saltsjöbanan och Roslagsbanan.</i>
<i>Tågsort</i>	Persontåg delas in i tre tågsorter: kort-, medel- och långdistanståg. Klassningen av tågsort bestäms av respektive tågoperatör i samråd med Trafikverket och avser att avspegla såväl tågets transportuppgift som tekniska egenskaper.
<i>Kortdistanståg</i> <i>Medeldistanståg</i> <i>Långdistanståg</i>	Persontåg som avser att transportera resenärer lokalt. Tågen annonseras vanligtvis som flyg- eller pendeltåg. Persontåg som avser att transportera resenärer regionalt. Tågen annonseras vanligtvis som regionaltåg. Persontåg som avser att transportera resenärer interregionalt. Tågen annonseras vanligtvis som fjärr-, natt- eller snabbtåg.
<i>Slutstation</i>	Sista platsen där persontåget har uppehåll för avstigande resenärer eller där persontåget passerar riksgräns.
<i>Försening</i>	Tidsskillnad mellan tågets faktiska och planerade ankomsttid till station enligt tidtabell. <i>Tåg som ankommit före tidtabell eller på utsatt tid räknas som ankomna enligt tidtabell. Sekunder registreras inte vid tidsavläsning av tågankomster vilket medför att tåg kan vara upp till och med 59 sekunder försenade och fortsatt räknas som ankomna enligt tidtabell. Detta medför även exempelvis att förseningar mellan 5.00–5.59 minuter registreras som 5.00 minuter. Inställda kort-, medel- och långdistanståg räknas i statistiken som 30, 60 respektive 90 minuter försenade när förseningstid beräknas.</i>
<i>Anordnade tåg</i>	Tåg som planeras att framföras men som inte ingick i den fastställda årliga tågplanen. <i>Anordnade tåg utnyttjar restkapacitet i den fastställda årliga tågplanen. Ett anordnat tåg kan antingen vara en justering eller en akut förändring av</i>
<i>Inställda tåg</i>	Tåg som var planerade att framföras enligt tågplan men som inte framförts, räknas som inställda. <i>Ett tåg kan framföras en del av sin planerade sträcka. För den del som tåget inte framförs enligt tågplan räknas tåget som inställt. Ett inställt tåg kan antingen vara en justering eller en akut förändring av tågplanen.</i>
<i>Sammanvägt tillförlitlighetsmått (STM)</i>	Tillförlitlighetsmått som redovisar andelen planerade tåg, dagen innan avgång, som ankommit till station enligt tidtabell samt inom olika tidsintervall. <i>STM visar andelen planerade tåg dagen innan avgång som ankommit i tid. Därmed sammanvägs tågens punktlighet (andel tåg i tid) med tågens regularitet (andel tåg som framförts) till ett tillförlitlighetsmått. Tåg räknas vara i tid om de ankommit enligt tidtabell eller inom olika tidsintervall. Tidsintervallen synliggörs inom parentes efter STM. Exempelvis innebär STM(5) att tåg som ankommit högst 5 minuter efter tidtabell räknas vara i tid.</i> <i>Akuta förändringar av tågplan, som är differensen mellan anordnade och inställda tåg, betraktas på samma sätt som försenade tåg (genom regulariteten).</i>
<i>Dag, månad, kvartal och år</i>	Avser kalenderdag, kalendermånad, kalenderkvartal och kalenderår.
<b>Teckenförklaring</b>	
..	Uppgift ej tillgänglig eller alltför osäker för att anges
.	Uppgifter kan ej förekomma
–	Lika med noll (inget finns att redovisa)
0	Större än 0 och mindre än 0,5 av enheten
k	Korrigerade uppgifter
r	Reviderade uppgifter
xxx	Betydande avbrott i jämförbarheten i en tidsserie markeras med en horisontell eller vertikal linje

# Definitioner

## Tabelldefinitioner

Definitionerna i denna del av rapporten beskriver vad tabellernas rader alternativt kolumner innefattar. Termer som redan har definierats under *övergripande definitioner* används utan att förtydligas igen.

### Tabell P0: Sammanfattningstabell, Sammanvägt tillförlitlighetsmått (STM) samt genomsnittlig försening till slutstation

**Kolumn 3–6:** Anger STM(5) i procent vid slutstation för persontåg.

*Mättet redovisas totalt samt uppdelat på kort-, medel- och långdistanståg.*

**Kolumn 7–10:** Anger genomsnittligt antal förseningsminuter för persontåg med försening större än STM(5).

*Mättet redovisas totalt samt uppdelat på kort-, medel- och långdistanståg.*

### Tabell P1: Antal planerade och framförda persontåg till slutstation fördelat på kvartal – samtliga tåg

**Rad 1:** Anger antalet tåg som var inplanerade att framföras enligt fastställd årlig tågplan.

**Rad 2:** Anger de justeringar av fastställd årlig tågplan som skedde före klockan 0.00 dagen innan planerat avgångsdatum (rad 3 plus rad 4).

**Rad 3:** Anger antalet tåg som anordnats före klockan 0.00 dagen innan planerat avgångsdatum.

**Rad 4:** Anger antalet tåg som ställts in före klockan 0.00 dagen innan planerat avgångsdatum.

**Rad 5:** Anger antalet tåg som var planerade att framföras klockan 0.00 dagen innan planerat avgångsdatum (rad 1 plus rad 2).

**Rad 6:** Anger akuta förändringar av tågplanen som skedde efter klockan 0.00 dagen innan planerat avgångsdatum (rad 7 plus rad 8).

**Rad 7:** Anger antalet tåg som anordnats efter klockan 0.00 dagen innan planerat avgångsdatum.

**Rad 8:** Anger antalet tåg som ställts in efter klockan 0.00 dagen innan planerat avgångsdatum.

**Rad 9:** Anger antalet tåg som ankommit till slutstation (rad 5 plus rad 6).

### Tabell P2: Sammanvägt tillförlitlighetsmått (STM) samt förseningstid för persontåg vid slutstation fördelat på kvartal – samtliga tåg

**Rad 1:** Anger antalet tåg som var planerade att framföras klockan 0.00 dagen innan planerat avgångsdatum, samma som tabell P1 rad 5.

**Rad 2, 4, 6, 8, 10, 12, 14, 16:** Anger antalet tåg som ankommit inom 0, 2, 5, 10, 15, 30, 45 respektive 60 minuter efter tidtabell. Noll betyder att tåg ankom före eller enligt tidtabell.

**Rad 3, 5, 7, 9, 11, 13, 15, 17:** Anger STM, i procent, för tidspåslagen 0, 2, 5, 10, 15, 30, 45 respektive 60 minuter efter tidtabell.

*Exempelvis beräknas STM(0) som rad 2 dividerad med rad 1.*

**Rad 18:** Anger antalet tåg som ankommit till station, samma som tabell P1 rad 9.

**Rad 19:** Anger andelen framförda tåg som ankommit till slutstation i procent (rad 18 dividerat med rad 1).

**Rad 20:** Anger total förseningstid, i timmar, för samtliga persontåg i rad 1.

**Rad 21:** Anger genomsnittligt antal förseningsminuter för samtliga persontåg i rad 1.

**Rad 22:** Anger genomsnittligt antal förseningsminuter för persontåg med en försening större än STM(0).

**Rad 23:** Anger genomsnittligt antal förseningsminuter för persontåg med försening större än STM(5).

**Tabell P3: Antal planerade och framförda persontåg till slutstation fördelat på månad – samtliga tåg**

**Rad 1–9:** Innehåller statistik uppdelad per månad. I övrigt samma definitioner som i tabell P1.

**Tabell P4: Sammanvägt tillförlitlighetsmått (STM) samt förseningstid för persontåg vid slutstation fördelat på månad – samtliga tåg**

**Rad 1–23:** Innehåller statistik uppdelad per månad. I övrigt samma definitioner som i tabell P2.

**Tabell P5: Antal planerade och framförda persontåg till slutstation fördelat på månad – kortdistanståg**

**Rad 1–9:** Innehåller statistik om kortdistanståg. I övrigt samma definitioner som i tabell P1.

**Tabell P6: Sammanvägt tillförlitlighetsmått (STM) samt förseningstid för persontåg vid slutstation fördelat på månad – kortdistanståg**

**Rad 1–23:** Innehåller statistik om kortdistanståg. I övrigt samma definitioner som i tabell P2.

**Tabell P7: Antal planerade och framförda persontåg till slutstation fördelat på månad – medeldistanståg**

**Rad 1–9:** Innehåller statistik om medeldistanståg. I övrigt samma definitioner som i tabell P1.

**Tabell P8: Sammanvägt tillförlitlighetsmått (STM) samt förseningstid för persontåg vid slutstation fördelat på månad – medeldistanståg**

**Rad 1–23:** Innehåller statistik om medeldistanståg. I övrigt samma definitioner som i tabell P2.

**Tabell P9: Antal planerade och framförda persontåg till slutstation fördelat på månad – långdistanståg**

**Rad 1–9:** Innehåller statistik om långdistanståg. I övrigt samma definitioner som i tabell P1.

**Tabell P10: Sammanvägt tillförlitlighetsmått (STM) samt förseningstid för persontåg vid slutstation fördelat på månad – långdistanståg**

**Rad 1–23:** Innehåller statistik om långdistanståg. I övrigt samma definitioner som i tabell P2.

**Tabell P11: Historisk tabell, antal framförda persontåg samt punktlighet vid slutstation fördelat på månad – samtliga tåg**

**Kolumn 3:** Anger antalet tåg som framförts till slutstation, samma som tabell P1 rad 9 samt tabell P2 rad 18.

**Kolumn 4:** Anger andelen framförda tåg som ankommit slutstation högst 2 minuter efter tidtabell i procent.

**Kolumn 5:** Anger andelen framförda tåg som ankommit slutstation högst 5 minuter efter tidtabell i procent.

**Kolumn 6:** Anger andelen framförda tåg som ankommit slutstation högst 15 minuter efter tidtabell i procent.



## Kommentarer till resultatet

Trafikanalys ansvarar för Sveriges officiella statistik inom områdena transporter och kommunikationer. Mot den bakgrunden presenterar Trafikanalys varje kvartal statistik om tågens tillförlitlighet på den svenska järnvägen. Följande redovisning avser att presentera statistik om fjärde kvartalet 2019 för persontåg. Persontågen delas också upp i kort-, medel- och långdistanståg för att öka statistikens relevans.

Den centrala variabeln i statistikens innehåll är persontågens sammanvägda tillförlitlighetsmått (STM). STM beskriver hur stor andel av de planerade tågen dagen innan avgång som ankommit i tid. På så sätt sammanvägs tågens regularitet (andelen av de planerade tågen som framförts) med tågens punktlighet (andel av de framförda tågen som ankommit i tid) till ett tillförlitlighetsmått. Siffran inom parentes efter STM anger hur många minuter efter tidtabell ett tåg kan anlända och fortsatt räknas vara i tid.

I innehållet återfinns även statistik om hur många tåg som har planerats att framföras, hur många som ställts in, och hur många som framförts till sin slutstation. Även hur omfattande tågens förseningar har varit presenteras. Samtliga variabler visar på förhållandet vid tågens slutstationer.

### Sammanvägd tillförlitlighet vid slutstation, fjärde kvartalet 2019

	STM(5)	Förändring mot 2018*
<b>Alla persontåg</b>	92,3 %	↑ 3,3 procentenheter
- härav kortdistanståg	95,6 %	↑ 3,1 procentenheter
- härav medeldistanståg	90,1 %	↑ 3,2 procentenheter
- härav långdistanståg	81,9 %	↑ 6,1 procentenheter

Tågens tillförlitlighet var rekordhög under 2019 och fjärde kvartalet var det bästa hittills. Det visar den preliminära statistiken.

Under fjärde kvartalet 2019 var tågens tillförlitlighet på den svenska järnvägen högre än tidigare kvartal, i alla fall sedan 2013 där tidserierna för tillförlitlighetsmättet startar. Under det aktuella kvartalet framfördes 99,0 procent av de planerade persontågen (i tidtabellen dagen före avgång) till sin slutstation. Av dessa anlände 93,2 procent högst 5 minuter efter tidtabell. Detta ger ett sammanvägt tillförlitlighetsmått, STM(5), på 92,3 procent. I förhållande till samma period året innan är det 3,3 procentenheter högre.

Även när 2019 summeras visar statistiken på historiskt höga siffror för persontågens tillförlitlighet. STM(5) uppmättes till 91,3 procent vilket kan jämföras med 87,8 procent året innan. År 2018 sticker dock ut i statistiken med historiskt låga siffror. Under perioden 2013–2017 varierade STM(5) mellan 90,0 och 90,3 procent. Noterbart är att samtidigt som tillförlitligheten är högre 2019 så har också fler tåg än tidigare framförts. För första gången framfördes över en miljon tåg till slutstation under året.

Tillförlitligheten förbättrades för varje månad som gick under kvartalet. December hade med andra ord kvartalets högsta STM(5) på 93,0 procent, följt av november med 92,8 procent och oktober med 91,1 procent. Jämfört med samma perioder året innan var STM(5) högre för alla månader 2019, med 4,2 procentenheter för oktober och 4,1 respektive 1,6 procentenheter för november respektive december.

Generellt har tåg som framförts längre sträckor haft svårare att komma fram i tid, vilket är ett återkommande resultat. Långdistanstågens STM(5) uppmättes till 81,9 procent under fjärde kvartalet, vilket är betydligt lägre än kortdistanstågens 95,6 procent. Medeldistanstågens STM(5) var 90,1 procent. Tillsammans utgjorde kort- och medeldistanstågen majoriteten av alla tåg som var planerade att avgå (93 procent). I jämförelse med fjärde kvartalet 2018 har utvecklingen av STM(5) varit +3,1 procentenheter för kortdistanståg, +3,2 procentenheter för medeldistanståg och +6,1 procentenheter för långdistanstågen.

De allra flesta tågen som fanns med i planeringen dagen före avgång under kvartal 4 framfördes också till sin slutstation utan större förseningar. Om ingen tidsmarginal används, STM(0), ankom 68,5 procent av de planerade tågen före eller på utsatt tidtabelltid, och inom 15 minuter hade 96,8 procent av tågen anlänt. Tågen med de allra största störningarna, alltså de som var mer än 60 minuter försenade eller som ställdes in med kort varsel, utgjorde 1,3 procent av de planerade tågen.

\* Avser förändring mot fjärde kvartalet 2018. Pilen pekar uppåt om skillnaden är större än 0,5 procentenheter. Pilen pekar nedåt om skillnaden är mindre än -0,5 procentenheter. I övrigt pekar

### Genomsnittlig försening för planerade tåg till slutstation, fjärde kvartalet 2019

	Minuter	Förändring mot 2018**
<b>Alla persontåg</b>	2	⇒ -1 minuter
- härav kortdistanståg	1	⇒ -1 minuter
- härav medeldistanståg	3	⇒ -1 minuter
- härav långdistanståg	6	↑ -2 minuter

Under fjärde kvartalet 2019 var tågen som inte ankom enligt tidtabell försenade i nästan 9 900 timmar, vilket är drygt 3 200 timmar mindre än året innan. Utslaget på alla planerade tåg (i tidtabellen dagen före avgång) var de i genomsnitt 2 minuter försenade, jämfört med 3 minuter fjärde kvartalet 2018. Enbart räknat på de tåg som anlänt efter tidtabell eller blivit inställda var de i genomsnitt 7 minuter försenade, jämfört med 8 minuter fjärde kvartalet 2018.

Långdistanståg var inte bara oftare försenade än kort- och medeldistanståg, utan även i tid räknat längre försenade, vilket är ett återkommande mönster. I genomsnitt var ett långdistanståg 6 minuter sent till slutstation under fjärde kvartalet, jämfört med 1 respektive 3 minuters försening för kort-

\*\* Avser förändring mot fjärde kvartalet 2018. Pilen pekar uppåt om skillnaden är mindre än -1 (förseningarna minskar). Pilen pekar nedåt om skillnaden är större än 1 (förseningarna ökar). I övrigt pekar pilen åt höger.



**Tabell P0: Sammanfattningstabell, Sammanvägt tillförlitlighetsmått (STM)<sup>1</sup> samt genomsnittlig försening – slutstation**  
 Table P0: Summary table, combined performance measure (CPM)<sup>1</sup> and average delay – terminating station

År	Månad	STM(5)				Genomsnittlig försening av tåg som var mer än 5 minuter försenade			
		Totalt	Kortdistans	Medeldistans	Långdistans	Totalt	Kortdistans	Medeldistans	Långdistans
		procent				minuter			
1	2	3	4	5	6	7	8	9	10
<b>2013</b>	<b>Totalt</b>	<b>90,0</b>	<b>94,1</b>	<b>87,4</b>	<b>78,2</b>	<b>23</b>	<b>16</b>	<b>24</b>	<b>30</b>
<b>2014</b>	<b>Totalt</b>	<b>90,0</b>	<b>93,4</b>	<b>88,0</b>	<b>77,1</b>	<b>23</b>	<b>16</b>	<b>24</b>	<b>33</b>
<b>2015</b>	<b>Totalt</b>	<b>90,1</b>	<b>93,7</b>	<b>88,2</b>	<b>77,2</b>	<b>22</b>	<b>16</b>	<b>23</b>	<b>31</b>
<b>2016</b>	<b>Totalt</b>	<b>90,1</b>	<b>94,0</b>	<b>87,9</b>	<b>77,5</b>	<b>23</b>	<b>16</b>	<b>24</b>	<b>29</b>
<b>2017</b>	<b>Totalt</b>	<b>90,3</b>	<b>93,4</b>	<b>88,8</b>	<b>78,3</b>	<b>24</b>	<b>17</b>	<b>27</b>	<b>30</b>
2018	Jan	88,0	91,5	86,0	76,0	28	19	32	40
2018	Feb	86,4	92,1	82,1	72,5	31	20	34	44
2018	Mar	88,1	93,5	83,7	76,5	28	17	32	31
2018	Apr	89,7	93,8	87,0	76,6	24	17	26	28
2018	Maj	85,2	90,6	82,3	63,6	26	17	27	37
2018	Jun	85,8	91,7	83,0	60,0	25	17	26	32
2018	Jul	87,0	92,8	83,0	64,6	29	17	32	43
2018	Aug	86,5	92,2	82,4	70,4	25	16	27	37
2018	Sep	89,8	94,3	87,2	73,7	23	17	23	30
2018	Okt	86,9	92,5	83,0	69,0	23	16	24	32
2018	Nov	88,7	91,5	87,7	75,5	21	19	21	25
2018	Dec	91,4	93,7	90,1	82,9	21	15	25	28
<b>2018</b>	<b>Totalt</b>	<b>87,8</b>	<b>92,5</b>	<b>84,8</b>	<b>72,0</b>	<b>26</b>	<b>17</b>	<b>28</b>	<b>34</b>
2019	Jan	90,4	94,5	87,7	77,4	25	14	29	31
2019	Feb	88,7	92,4	87,0	72,5	28	20	29	43
2019	Mar	92,2	94,7	90,9	81,7	24	19	24	34
2019	Apr	92,0	95,5	89,7	80,8	24	15	26	33
2019	Maj	91,4	95,3	88,5	79,9	24	16	26	32
2019	Jun	89,2	93,3	87,1	70,3	26	18	27	35
2019	Jul	92,6	94,9	91,2	83,0	24	16	25	38
2019	Aug	90,2	93,6	88,2	77,8	25	21	24	36
2019	Sep	92,2	95,3	90,4	80,1	22	16	24	28
2019	Okt	91,1	94,9	88,4	79,6	23	16	24	29
2019	Nov	92,8	96,0	90,9	81,9	22	14	23	29
2019	Dec	93,0	96,0	90,9	84,4	25	16	27	32
<b>2019</b>	<b>Totalt</b>	<b>91,3</b>	<b>94,7</b>	<b>89,3</b>	<b>79,2</b>	<b>24</b>	<b>17</b>	<b>26</b>	<b>33</b>

Year	Month	CPM(5) <sup>1</sup>				Average delay – trains delayed more than 5 minutes			
		Total	Short-distance trains	Medium-distance trains	Long-distance trains	Total	Short-distance trains	Medium-distance trains	Long-distance trains
		percent				minutes			
1	2	3	4	5	6	7	8	9	10

Anm: Sekunder registreras inte vid tidsavläsningen av tågankomster vilket exempelvis medför att förseningar mellan 5.00–5.59 minuter registreras som 5 minuter. Seconds are not recorded when the time for train arrivals are registered. It implies e.g. that delays between 5.00–5.59 minutes all are recorded as 5 minutes.

<sup>1</sup> STM visar andelen planerade tåg dagen innan avgång som ankommit i tid. Därmed sammanvägs tågens punktlighet (andel tåg i tid) med tågens regularitet (andel tåg som framförts) till ett tillförlitlighetsmått. Tåg räknas vara i tid om de ankommit enligt tidtabell eller inom olika tidsintervall. Tidsintervallen synliggörs inom parentes efter STM. Exempelvis innebär STM(5) att tåg som ankommit högst 5 minuter efter tidtabell räknas vara i tid. *Combined performance measure (CPM) is the percentage of trains which arrived on time or within a defined time margin. It combines both punctuality and reliability figures. When a time margin is applied, it gets highlighted in the brackets right next to CPM. E.g. CPM(5) means that trains can get up to 5 minutes delayed and still be counted as if they were on time.*

**Tabell P1: Antal planerade och framförda persontåg till slutstation fördelat på kvartal – samtliga tåg**  
**Table P1: Number of scheduled and arrived passenger trains at the terminating station by quarter – all trains**

Tåg till slutstation	2018					2019					Trains to terminating station
	Kvartal 1	Kvartal 2	Kvartal 3	Kvartal 4	Totalt	Kvartal 1	Kvartal 2	Kvartal 3	Kvartal 4	Totalt	
1 Enligt fastställd årlig tågplan	262 662	260 881	253 547	264 801	1 041 891	263 596	262 069	259 119	267 998	1 052 782	Scheduled in annual working timetable
2 Justeringar av fastställd årlig tågplan	-4 708	-8 112	-6 384	-3 805	-23 009	-2 081	-5 491	-8 208	-6 398	-22 178	Amendments to the annual working timetable
3 - härav anordnade tåg	3 183	8 916	14 205	9 813	36 117	1 970	7 273	15 451	5 831	30 525	- of which supplemented trains
4 - härav inställda tåg	-7 891	-17 028	-20 589	-13 618	-59 126	-4 051	-12 764	-23 659	-12 229	-52 703	- of which cancelled trains
5 Tågplan dagen innan planerat avgångsdatum	257 954	252 769	247 163	260 996	1 018 882	261 515	256 578	250 911	261 600	1 030 604	Working timetable the day before departure
6 Akuta förändringar av tågplanen	-6 592	-5 085	-4 760	-4 332	-20 769	-4 622	-4 012	-3 354	-2 723	-14 711	Late amendments to the working timetable
7 - härav anordnade tåg	2 004	1 779	1 562	962	6 307	1 217	988	1 034	1 134	4 373	- of which supplemented trains
8 - härav inställda tåg	-8 596	-6 864	-6 322	-5 294	-27 076	-5 839	-5 000	-4 388	-3 857	-19 084	- of which cancelled trains
9 Framförda tåg	251 362	247 684	242 403	256 664	998 113	256 893	252 566	247 557	258 877	1 015 893	Arrivals



**Tabell P2: Sammanvägt tillförlitlighetsmått (STM)<sup>1</sup> samt förseningstid för persontåg vid slutstation fördelat på kvartal – samtliga tåg**  
**Table P2: Combined performance measure (CPM)<sup>1</sup> and delays for passenger trains at the terminating station by quarter – all trains**

Antal tåg till slutstation / STM (procent) / Försening (timmar, minuter)	2018					2019					Trains to terminating station / CPM (percent) / Delays (hours, minutes)
	Kvartal 1	Kvartal 2	Kvartal 3	Kvartal 4	Totalt	Kvartal 1	Kvartal 2	Kvartal 3	Kvartal 4	Totalt	
1 Tågplan dagen innan planerat avgångsdatum	257 954	252 769	247 163	260 996	1 018 882	261 515	256 578	250 911	261 600	1 030 604	Working timetable the day before departure
2 - härav ankomna enligt tidtabell	164 647	157 268	152 451	163 776	638 142	174 993	175 154	174 305	179 301	703 753	- of which arrived as scheduled
3 - andel ankomna enligt tidtabell, STM(0), procent	63,8	62,2	61,7	62,8	62,6	66,9	68,3	69,5	68,5	68,3	- percentage arrived as scheduled, CPM(0)
4 - härav ankomna högst 2 minuter efter tidtabell	205 025	198 010	194 405	208 583	806 023	217 146	214 954	212 473	222 225	866 798	- of which arrived at the latest 2 minutes after scheduled time
5 - andel ankomna högst 2 minuter efter tidtabell, STM(2), procent	79,5	78,3	78,7	79,9	79,1	83,0	83,8	84,7	84,9	84,1	- percentage arrived at the latest 2 minutes after scheduled time, CPM(2)
6 - härav ankomna högst 5 minuter efter tidtabell	225 747	219 523	216 994	232 172	894 436	236 578	233 245	229 935	241 398	941 156	- of which arrived at the latest 5 minutes after scheduled time
7 - andel ankomna högst 5 minuter efter tidtabell, STM(5), procent	87,5	86,8	87,8	89,0	87,8	90,5	90,9	91,6	92,3	91,3	- percentage arrived at the latest 5 minutes after scheduled time, CPM(5)
8 - härav ankomna högst 10 minuter efter tidtabell	236 184	231 333	228 248	244 185	939 950	245 939	242 075	238 437	249 951	976 402	- of which arrived at the latest 10 minutes after scheduled time
9 - andel ankomna högst 10 minuter efter tidtabell, STM(10), procent	91,6	91,5	92,3	93,6	92,3	94,0	94,3	95,0	95,5	94,7	- percentage arrived at the latest 10 minutes after scheduled time, CPM(10)
10 - härav ankomna högst 15 minuter efter tidtabell	241 021	237 076	233 242	249 084	960 423	249 826	245 833	241 737	253 243	990 639	- of which arrived at the latest 15 minutes after scheduled time
11 - andel ankomna högst 15 minuter efter tidtabell, STM(15), procent	93,4	93,8	94,4	95,4	94,3	95,5	95,8	96,3	96,8	96,1	- percentage arrived at the latest 15 minutes after scheduled time, CPM(15)
12 - härav ankomna högst 30 minuter efter tidtabell	246 668	243 460	238 646	253 749	982 523	253 901	249 876	245 254	256 589	1 005 620	- of which arrived at the latest 30 minutes after scheduled time
13 - andel ankomna högst 30 minuter efter tidtabell, STM(30), procent	95,6	96,3	96,6	97,2	96,4	97,1	97,4	97,7	98,1	97,6	- percentage arrived at the latest 30 minutes after scheduled time, CPM(30)
14 - härav ankomna högst 45 minuter efter tidtabell	248 578	245 502	240 236	255 083	989 399	255 179	251 090	246 263	257 633	1 010 165	- of which arrived at the latest 45 minutes after scheduled time
15 - andel ankomna högst 45 minuter efter tidtabell, STM(45), procent	96,4	97,1	97,2	97,7	97,1	97,6	97,9	98,1	98,5	98,0	- percentage arrived at the latest 45 minutes after scheduled time, CPM(45)
16 - härav ankomna högst 60 minuter efter tidtabell	249 657	246 410	241 045	255 735	992 847	255 775	251 679	246 731	258 090	1 012 275	- of which arrived at the latest 60 minutes after scheduled time
17 - andel ankomna högst 60 minuter efter tidtabell, STM(60), procent	96,8	97,5	97,5	98,0	97,4	97,8	98,1	98,3	98,7	98,2	- percentage arrived at the latest 60 minutes after scheduled time, CPM(60)
18 - härav framförda tåg	251 362	247 684	242 403	256 664	998 113	256 893	252 566	247 557	258 877	1 015 893	- of which arrived
19 - andel framförda tåg, procent	97,4	98,0	98,1	98,3	98,0	98,2	98,4	98,7	99,0	98,6	- percentage arrived
20 Total försening, timmar	17 931	16 067	15 438	13 103	62 539	12 970	11 704	10 195	9 874	44 743	Total delay, hours
21 - Genomsnittlig försening för samtliga tåg, minuter	4	4	4	3	4	3	3	2	2	3	- Average delay – all trains, minutes
22 - Genomsnittlig försening av försenade tåg, minuter	12	10	10	8	10	9	9	8	7	8	- Average delay – delayed trains, minutes
23 - Genomsnittlig försening av tåg som är mer än 5 minuter försenade, minuter	29	25	26	22	26	26	25	24	23	24	- Average delay – trains delayed more than 5 minutes, minutes

Anm: Sekunder registreras inte vid tidsavläsningen av tågankomster vilket exempelvis medför att förseningar mellan 5.00–5.59 minuter registreras som 5 minuter. Seconds are not recorded when the time for train arrivals are registered. It implies e.g. that delays between 5.00–5.59 minutes all are recorded as 5 minutes.

<sup>1</sup> STM visar andelen planerade tåg dagen innan avgång som ankommit i tid. Därmed sammanvägs tågans punktlighet (andel tåg i tid) med tågans regularitet (andel tåg som framförts) till ett tillförlitlighetsmått. Tåg räknas vara i tid om de ankommit enligt tidtabell eller inom olika tidsintervall. Tidsintervallen synliggörs inom parentes efter STM. Exempelvis innebär STM(5) att tåg som ankommit högst 5 minuter efter tidtabell räknas vara i tid. Combined performance measure (CPM) is the percentage of trains which arrived on time or within a defined time margin. It combines both punctuality and reliability figures. When a time margin is applied, it gets highlighted in the brackets right next to CPM. E.g. CPM(5) means that trains can get up to 5 minutes delayed and still be counted as if they were on time.



**Tabell P3: Antal planerade och framförda persontåg till slutstation fördelat på månad – samtliga tåg**  
**Table P3: Number of scheduled and arrived passenger trains at the terminating station by month – all trains**

Tåg till slutstation	2019												Trains to terminating station	
	Jan	Feb	Mar	Apr	Maj	Jun	Jul	Aug	Sep	Okt	Nov	Dec		Totalt
1 Enligt fastställd årlig tågplan	90 844	82 582	90 170	87 141	91 202	83 726	83 365	87 062	88 692	92 895	88 870	86 233	1 052 782	Scheduled in annual working timetable
2 Justeringar av fastställd årlig tågplan	-484	-992	-605	-1 903	-1 530	-2 058	-2 446	-2 790	-2 972	-3 946	-1 925	-527	-22 178	Amendments to the annual working timetable
3 - härav anordnade tåg	630	568	772	2 226	2 469	2 578	7 390	4 458	3 603	2 216	2 298	1 317	30 525	- of which supplemented trains
4 - härav inställda tåg	-1 114	-1 560	-1 377	-4 129	-3 999	-4 636	-9 836	-7 248	-6 575	-6 162	-4 223	-1 844	-52 703	- of which cancelled trains
5 Tågplan dagen innan planerat avgångsdatum	90 360	81 590	89 565	85 238	89 672	81 668	80 919	84 272	85 720	88 949	86 945	85 706	1 030 604	Working timetable the day before departure
6 Akuta förändringar av tågplanen	-1 537	-1 737	-1 348	-1 110	-1 348	-1 554	-837	-1 623	-894	-986	-703	-1 034	-14 711	Late amendments to the working timetable
7 - härav anordnade tåg	387	413	417	252	359	377	380	378	276	403	397	334	4 373	- of which supplemented trains
8 - härav inställda tåg	-1 924	-2 150	-1 765	-1 362	-1 707	-1 931	-1 217	-2 001	-1 170	-1 389	-1 100	-1 368	-19 084	- of which cancelled trains
9 Framförda tåg	88 823	79 853	88 217	84 128	88 324	80 114	80 082	82 649	84 826	87 963	86 242	84 672	1 015 893	Arrivals



**Tabell P4: Sammanvägt tillförlitlighetsmått (STM)<sup>1</sup> samt förseningstid för persontåg vid slutstation fördelat på månad – samtliga tåg**  
**Table P4: Combined performance measure (CPM)<sup>1</sup> and delays for passenger trains at the terminating station by month – all trains**

Antal tåg till slutstation / STM (procent) / (timmar, minuter)	Försening	2019												Trains to terminating station / CPM (percent) / Delays (hours, minutes)	
		Jan	Feb	Mar	Apr	Maj	Jun	Jul	Aug	Sep	Okt	Nov	Dec		Totalt
1 Tågplan dagen innan planerat avgångsdatum		90 360	81 590	89 565	85 238	89 672	81 668	80 919	84 272	85 720	88 949	86 945	85 706	1 030 604	Working timetable the day before departure
2 - härav ankomna enligt tidtabell		59 220	53 002	62 771	59 123	61 507	54 524	57 987	57 128	59 190	58 055	59 879	61 367	703 753	- of which arrived as scheduled
3 - andel ankomna enligt tidtabell, STM(0), procent		65,5	65,0	70,1	69,4	68,6	66,8	71,7	67,8	69,1	65,3	68,9	71,6	68,3	- percentage arrived as scheduled, CPM(0)
4 - härav ankomna högst 2 minuter efter tidtabell		74 476	66 075	76 595	72 648	75 480	66 826	69 836	69 790	72 847	73 590	74 353	74 282	866 798	- of which arrived at the latest 2 minutes after scheduled time
5 - andel ankomna högst 2 minuter efter tidtabell, STM(2), procent		82,4	81,0	85,5	85,2	84,2	81,8	86,3	82,8	85,0	82,7	85,5	86,7	84,1	- percentage arrived at the latest 2 minutes after scheduled time, CPM(2)
6 - härav ankomna högst 5 minuter efter tidtabell		81 705	72 331	82 542	78 455	81 965	72 825	74 943	75 995	78 997	80 994	80 682	79 722	941 156	- of which arrived at the latest 5 minutes after scheduled time
7 - andel ankomna högst 5 minuter efter tidtabell, STM(5), procent		90,4	88,7	92,2	92,0	91,4	89,2	92,6	90,2	92,2	91,1	92,8	93,0	91,3	- percentage arrived at the latest 5 minutes after scheduled time, CPM(5)
8 - härav ankomna högst 10 minuter efter tidtabell		85 125	75 551	85 263	81 157	84 942	75 976	77 328	79 158	81 951	84 454	83 422	82 075	976 402	- of which arrived at the latest 10 minutes after scheduled time
9 - andel ankomna högst 10 minuter efter tidtabell, STM(10), procent		94,2	92,6	95,2	95,2	94,7	93,0	95,6	93,9	95,6	94,9	95,9	95,8	94,7	- percentage arrived at the latest 10 minutes after scheduled time, CPM(10)
10 - härav ankomna högst 15 minuter efter tidtabell		86 505	76 964	86 357	82 252	86 174	77 407	78 329	80 398	83 010	85 725	84 557	82 961	990 639	- of which arrived at the latest 15 minutes after scheduled time
11 - andel ankomna högst 15 minuter efter tidtabell, STM(15), procent		95,7	94,3	96,4	96,5	96,1	94,8	96,8	95,4	96,8	96,4	97,3	96,8	96,1	- percentage arrived at the latest 15 minutes after scheduled time, CPM(15)
12 - härav ankomna högst 30 minuter efter tidtabell		87 914	78 498	87 489	83 410	87 519	78 947	79 412	81 660	84 182	87 076	85 591	83 922	1 005 620	- of which arrived at the latest 30 minutes after scheduled time
13 - andel ankomna högst 30 minuter efter tidtabell, STM(30), procent		97,3	96,2	97,7	97,9	97,6	96,7	98,1	96,9	98,2	97,9	98,4	97,9	97,6	- percentage arrived at the latest 30 minutes after scheduled time, CPM(30)
14 - härav ankomna högst 45 minuter efter tidtabell		88 339	79 019	87 821	83 716	87 920	79 454	79 713	82 061	84 489	87 489	85 895	84 249	1 010 165	- of which arrived at the latest 45 minutes after scheduled time
15 - andel ankomna högst 45 minuter efter tidtabell, STM(45), procent		97,8	96,8	98,1	98,2	98,0	97,3	98,5	97,4	98,6	98,4	98,8	98,3	98,0	- percentage arrived at the latest 45 minutes after scheduled time, CPM(45)
16 - härav ankomna högst 60 minuter efter tidtabell		88 526	79 269	87 980	83 886	88 084	79 709	79 846	82 247	84 638	87 653	86 019	84 418	1 012 275	- of which arrived at the latest 60 minutes after scheduled time
17 - andel ankomna högst 60 minuter efter tidtabell, STM(60), procent		98,0	97,2	98,2	98,4	98,2	97,6	98,7	97,6	98,7	98,5	98,9	98,5	98,2	- percentage arrived at the latest 60 minutes after scheduled time, CPM(60)
18 - härav framförda tåg		88 823	79 853	88 217	84 128	88 324	80 114	80 082	82 649	84 826	87 963	86 242	84 672	1 015 893	- of which arrived
19 - andel framförda tåg, procent		98,3	97,9	98,5	98,7	98,5	98,1	99,0	98,1	99,0	98,9	99,2	98,8	98,6	- percentage arrived
20 Total försening, timmar		4 396	5 084	3 490	3 400	3 844	4 460	2 937	4 112	3 146	3 803	2 982	3 089	44 743	Total delay, hours
21 - Genomsnittlig försening för samtliga tåg, minuter		3	4	2	2	3	3	2	3	2	3	2	2	3	- Average delay – all trains, minutes
22 - Genomsnittlig försening av försenade tåg, minuter		8	11	8	8	8	10	8	9	7	7	7	8	8	- Average delay – delayed trains, minutes
23 - Genomsnittlig försening av tåg som är mer än 5 minuter försenade, minuter		25	28	24	24	24	26	24	25	22	23	22	25	24	- Average delay – trains delayed more than 5 minutes, minutes

Anm: Sekunder registreras inte vid tidsavläsningen av tågankomster vilket exempelvis medför att förseningar mellan 5.00–5.59 minuter registreras som 5 minuter. Seconds are not recorded when the time for train arrivals are registered. It implies e.g. that delays between 5.00–5.59 minutes all are recorded as 5 minutes.

<sup>1</sup> STM visar andelen planerade tåg dagen innan avgång som ankommit i tid. Därmed sammanvägs tågens punktlighet (andel tåg i tid) med tågens regularitet (andel tåg som framförts) till ett tillförlitlighetsmått. Tåg räknas vara i tid om de ankommit enligt tidtabell eller inom olika tidsintervall. Tidsintervallen synliggörs inom parentes efter STM. Exempelvis innebär STM(5) att tåg som ankommit högst 5 minuter efter tidtabell räknas vara i tid. Combined performance measure (CPM) is the percentage of trains which arrived on time or within a defined time margin. It combines both punctuality and reliability figures. When a time margin is applied, it gets highlighted in the brackets right next to CPM. E.g. CPM(5) means that trains can get up to 5 minutes delayed and still be counted as if they were on time.



**Tabell P5: Antal planerade och framförda persontåg till slutstation fördelat på månad – kortdistanståg**  
**Table P5: Number of scheduled and arrived passenger trains at the terminating station by month – short-distance trains**

Tåg till slutstation	2019													Trains to terminating station
	Jan	Feb	Mar	Apr	Maj	Jun	Jul	Aug	Sep	Okt	Nov	Dec	Totalt	
1 Enligt fastställd årlig tågplan	45 983	41 670	45 725	44 102	45 974	42 519	43 185	43 552	44 507	46 489	44 789	43 832	532 327	Scheduled in annual working timetable
2 Justeringar av fastställd årlig tågplan	-77	-40	-163	-442	182	-212	-123	-614	-1 259	-1 531	-826	147	-4 958	Amendments to the annual working timetable
3 - härav anordnade tåg	338	222	209	1 074	916	1 043	2 869	1 340	1 141	820	1 186	726	11 884	- of which supplemented trains
4 - härav inställda tåg	-415	-262	-372	-1 516	-734	-1 255	-2 992	-1 954	-2 400	-2 351	-2 012	-579	-16 842	- of which cancelled trains
5 Tågplan dagen innan planerat avgångsdatum	45 906	41 630	45 562	43 660	46 156	42 307	43 062	42 938	43 248	44 958	43 963	43 979	527 369	Working timetable the day before departure
6 Akuta förändringar av tågplanen	-321	-715	-671	-309	-411	-638	-340	-894	-293	-280	-184	-346	-5 402	Late amendments to the working timetable
7 - härav anordnade tåg	212	208	213	121	176	190	235	150	145	213	189	157	2 209	- of which supplemented trains
8 - härav inställda tåg	-533	-923	-884	-430	-587	-828	-575	-1 044	-438	-493	-373	-503	-7 611	- of which cancelled trains
9 Framförda tåg	45 585	40 915	44 891	43 351	45 745	41 669	42 722	42 044	42 955	44 678	43 779	43 633	521 967	Arrivals



**Tabell P6: Sammanvägt tillförlitlighetsmått (STM)<sup>1</sup> samt förseningstid för persontåg vid slutstation fördelat på månad – kortdistanståg**  
**Table P6: Combined performance measure (CPM)<sup>1</sup> and delays for passenger trains at the terminating station by month – short-distance trains**

Antal tåg till slutstation / STM (procent) / Försening (timmar, minuter)	2019													Trains to terminating station / CPM (percent) / Delays (hours, minutes)
	Jan	Feb	Mar	Apr	Maj	Jun	Jul	Aug	Sep	Okt	Nov	Dec	Totalt	
1 Tågplan dagen innan planerat avgångsdatum	45 906	41 630	45 562	43 660	46 156	42 307	43 062	42 938	43 248	44 958	43 963	43 979	527 369	Working timetable the day before departure
2 - härav ankomna enligt tidtabell	32 372	29 202	33 930	32 503	34 651	31 042	32 406	31 894	32 183	32 324	32 675	33 847	389 029	- of which arrived as scheduled
3 - andel ankomna enligt tidtabell, STM(0), procent	70,5	70,1	74,5	74,4	75,1	73,4	75,3	74,3	74,4	71,9	74,3	77,0	73,8	- percentage arrived as scheduled, CPM(0)
4 - härav ankomna högst 2 minuter efter tidtabell	40 198	35 897	40 793	39 384	41 452	37 099	38 608	37 891	38 833	39 831	39 666	40 055	469 707	- of which arrived at the latest 2 minutes after scheduled time
5 - andel ankomna högst 2 minuter efter tidtabell, STM(2), procent	87,6	86,2	89,5	90,2	89,8	87,7	89,7	88,2	89,8	88,6	90,2	91,1	89,1	- percentage arrived at the latest 2 minutes after scheduled time, CPM(2)
6 - härav ankomna högst 5 minuter efter tidtabell	43 383	38 458	43 155	41 683	43 982	39 484	40 870	40 174	41 235	42 674	42 196	42 212	499 506	- of which arrived at the latest 5 minutes after scheduled time
7 - andel ankomna högst 5 minuter efter tidtabell, STM(5), procent	94,5	92,4	94,7	95,5	95,3	93,3	94,9	93,6	95,3	94,9	96,0	96,0	94,7	- percentage arrived at the latest 5 minutes after scheduled time, CPM(5)
8 - härav ankomna högst 10 minuter efter tidtabell	44 680	39 704	44 126	42 626	44 969	40 646	41 891	41 190	42 254	43 793	43 161	43 014	512 054	- of which arrived at the latest 10 minutes after scheduled time
9 - andel ankomna högst 10 minuter efter tidtabell, STM(10), procent	97,3	95,4	96,8	97,6	97,4	96,1	97,3	95,9	97,7	97,4	98,2	97,8	97,1	- percentage arrived at the latest 10 minutes after scheduled time, CPM(10)
10 - härav ankomna högst 15 minuter efter tidtabell	45 173	40 253	44 484	42 982	45 337	41 087	42 284	41 562	42 593	44 177	43 508	43 315	516 755	- of which arrived at the latest 15 minutes after scheduled time
11 - andel ankomna högst 15 minuter efter tidtabell, STM(15), procent	98,4	96,7	97,6	98,4	98,2	97,1	98,2	96,8	98,5	98,3	99,0	98,5	98,0	- percentage arrived at the latest 15 minutes after scheduled time, CPM(15)
12 - härav ankomna högst 30 minuter efter tidtabell	45 513	40 660	44 749	43 270	45 626	41 513	42 615	41 827	42 849	44 511	43 738	43 542	520 413	- of which arrived at the latest 30 minutes after scheduled time
13 - andel ankomna högst 30 minuter efter tidtabell, STM(30), procent	99,1	97,7	98,2	99,1	98,9	98,1	99,0	97,4	99,1	99,0	99,5	99,0	98,7	- percentage arrived at the latest 30 minutes after scheduled time, CPM(30)
14 - härav ankomna högst 45 minuter efter tidtabell	45 562	40 759	44 816	43 316	45 701	41 603	42 673	41 904	42 897	44 603	43 760	43 603	521 197	- of which arrived at the latest 45 minutes after scheduled time
15 - andel ankomna högst 45 minuter efter tidtabell, STM(45), procent	99,3	97,9	98,4	99,2	99,0	98,3	99,1	97,6	99,2	99,2	99,5	99,1	98,8	- percentage arrived at the latest 45 minutes after scheduled time, CPM(45)
16 - härav ankomna högst 60 minuter efter tidtabell	45 570	40 800	44 850	43 342	45 724	41 637	42 696	41 947	42 922	44 643	43 764	43 617	521 512	- of which arrived at the latest 60 minutes after scheduled time
17 - andel ankomna högst 60 minuter efter tidtabell, STM(60), procent	99,3	98,0	98,4	99,3	99,1	98,4	99,2	97,7	99,2	99,3	99,5	99,2	98,9	- percentage arrived at the latest 60 minutes after scheduled time, CPM(60)
18 - härav framförda tåg	45 585	40 915	44 891	43 351	45 745	41 669	42 722	42 044	42 955	44 678	43 779	43 633	521 967	- of which arrived
19 - andel framförda tåg, procent	99,3	98,3	98,5	99,3	99,1	98,5	99,2	97,9	99,3	99,4	99,6	99,2	99,0	- percentage arrived
20 Total försening, timmar	973	1 377	1 042	799	894	1 132	858	1 246	811	958	711	752	11 553	Total delay, hours
21 - Genomsnittlig försening för samtliga tåg, minuter	1	2	1	1	1	2	1	2	1	1	1	1	1	- Average delay – all trains, minutes
22 - Genomsnittlig försening av försenade tåg, minuter	4	7	5	4	5	6	5	7	4	5	4	4	5	- Average delay – delayed trains, minutes
23 - Genomsnittlig försening av tåg som är mer än 5 minuter försenade, minuter	14	20	19	15	16	18	16	21	16	16	14	16	17	- Average delay – trains delayed more than 5 minutes, minutes

Anm: Sekunder registreras inte vid tidsavläsningen av tågankomster vilket exempelvis medför att förseningar mellan 5.00–5.59 minuter registreras som 5 minuter. Seconds are not recorded when the time for train arrivals are registered. It implies e.g. that delays between 5.00–5.59 minutes all are recorded as 5 minutes.

<sup>1</sup> STM visar andelen planerade tåg dagen innan avgång som ankommit i tid. Därmed sammanvägs tågens punktlighet (andel tåg i tid) med tågens regularitet (andel tåg som framförts) till ett tillförlitlighetsmått. Tåg räknas vara i tid om de ankommit enligt tidtabell eller inom olika tidsintervall. Tidsintervallen synliggörs inom parentes efter STM. Exempelvis innebär STM(5) att tåg som ankommit högst 5 minuter efter tidtabell räknas vara i tid. Combined performance measure (CPM) is the percentage of trains which arrived on time or within a defined time margin. It combines both punctuality and reliability figures. When a time margin is applied, it gets highlighted in the brackets right next to CPM. E.g. CPM(5) means that trains can get up to 5 minutes delayed and still be counted as if they were on time.





**Tabell P7: Antal planerade och framförda persontåg till slutstation fördelat på månad – medeldistanståg**  
**Table P7: Number of scheduled and arrived passenger trains at the terminating station by month – medium-distance trains**

Tåg till slutstation	2019													Trains to terminating station
	Jan	Feb	Mar	Apr	Maj	Jun	Jul	Aug	Sep	Okt	Nov	Dec	Totalt	
1 Enligt fastställd årlig tågplan	38 014	34 615	37 544	36 455	38 124	34 718	33 996	36 856	37 142	39 243	37 144	35 596	439 447	Scheduled in annual working timetable
2 Justeringar av fastställd årlig tågplan	-181	-722	-196	-821	-881	-991	-1 705	-1 545	-762	-1 850	-658	-384	-10 696	Amendments to the annual working timetable
3 - härav anordnade tåg	194	230	388	822	815	1 166	2 854	2 116	2 044	1 028	782	414	12 853	- of which supplemented trains
4 - härav inställda tåg	-375	-952	-584	-1 643	-1 696	-2 157	-4 559	-3 661	-2 806	-2 878	-1 440	-798	-23 549	- of which cancelled trains
5 Tågplan dagen innan planerat avgångsdatum	37 833	33 893	37 348	35 634	37 243	33 727	32 291	35 311	36 380	37 393	36 486	35 212	428 751	Working timetable the day before departure
6 Akuta förändringar av tågplanen	-1 162	-918	-598	-734	-890	-837	-423	-647	-550	-671	-506	-656	-8 592	Late amendments to the working timetable
7 - härav anordnade tåg	150	172	175	114	154	142	120	155	106	153	163	137	1 741	- of which supplemented trains
8 - härav inställda tåg	-1 312	-1 090	-773	-848	-1 044	-979	-543	-802	-656	-824	-669	-793	-10 333	- of which cancelled trains
9 Framförda tåg	36 671	32 975	36 750	34 900	36 353	32 890	31 868	34 664	35 830	36 722	35 980	34 556	420 159	Arrivals



**Tabell P8: Sammanvägt tillförlitlighetsmått (STM)<sup>1</sup> samt förseningstid för persontåg vid slutstation fördelat på månad – medeldistanståg**  
**Table P8: Combined performance measure (CPM)<sup>1</sup> and delays for passenger trains at the terminating station by month – medium-distance trains**

Antal tåg till slutstation / STM (procent) / Försening (timmar, minuter)	2019													Trains to terminating station / CPM (percent) / Delays (hours, minutes)
	Jan	Feb	Mar	Apr	Maj	Jun	Jul	Aug	Sep	Okt	Nov	Dec	Totalt	
1 Tågplan dagen innan planerat avgångsdatum	37 833	33 893	37 348	35 634	37 243	33 727	32 291	35 311	36 380	37 393	36 486	35 212	428 751	Working timetable the day before departure
2 - härav ankomna enligt tidtabell	23 471	21 153	25 259	23 329	23 427	21 003	22 231	22 059	23 702	22 327	23 597	23 469	275 027	- of which arrived as scheduled
3 - andel ankomna enligt tidtabell, STM(0), procent	62,0	62,4	67,6	65,5	62,9	62,3	68,8	62,5	65,2	59,7	64,7	66,7	64,1	- percentage arrived as scheduled, CPM(0)
4 - härav ankomna högst 2 minuter efter tidtabell	29 859	26 488	31 093	29 021	29 681	26 419	27 096	27 857	29 770	29 278	30 002	29 274	345 838	- of which arrived at the latest 2 minutes after scheduled time
5 - andel ankomna högst 2 minuter efter tidtabell, STM(2), procent	78,9	78,2	83,3	81,4	79,7	78,3	83,9	78,9	81,8	78,3	82,2	83,1	80,7	- percentage arrived at the latest 2 minutes after scheduled time, CPM(2)
6 - härav ankomna högst 5 minuter efter tidtabell	33 197	29 474	33 948	31 968	32 974	29 381	29 453	31 137	32 885	33 068	33 169	32 010	382 664	- of which arrived at the latest 5 minutes after scheduled time
7 - andel ankomna högst 5 minuter efter tidtabell, STM(5), procent	87,7	87,0	90,9	89,7	88,5	87,1	91,2	88,2	90,4	88,4	90,9	90,9	89,3	- percentage arrived at the latest 5 minutes after scheduled time, CPM(5)
8 - härav ankomna högst 10 minuter efter tidtabell	34 836	30 999	35 318	33 367	34 589	30 900	30 551	32 887	34 378	34 949	34 553	33 260	400 587	- of which arrived at the latest 10 minutes after scheduled time
9 - andel ankomna högst 10 minuter efter tidtabell, STM(10), procent	92,1	91,5	94,6	93,6	92,9	91,6	94,6	93,1	94,5	93,5	94,7	94,5	93,4	- percentage arrived at the latest 10 minutes after scheduled time, CPM(10)
10 - härav ankomna högst 15 minuter efter tidtabell	35 485	31 619	35 865	33 948	35 232	31 629	31 007	33 544	34 898	35 635	35 128	33 685	407 675	- of which arrived at the latest 15 minutes after scheduled time
11 - andel ankomna högst 15 minuter efter tidtabell, STM(15), procent	93,8	93,3	96,0	95,3	94,6	93,8	96,0	95,0	95,9	95,3	96,3	95,7	95,1	- percentage arrived at the latest 15 minutes after scheduled time, CPM(15)
12 - härav ankomna högst 30 minuter efter tidtabell	36 200	32 398	36 441	34 544	35 978	32 354	31 549	34 244	35 513	36 334	35 667	34 191	415 413	- of which arrived at the latest 30 minutes after scheduled time
13 - andel ankomna högst 30 minuter efter tidtabell, STM(30), procent	95,7	95,6	97,6	96,9	96,6	95,9	97,7	97,0	97,6	97,2	97,8	97,1	96,9	- percentage arrived at the latest 30 minutes after scheduled time, CPM(30)
14 - härav ankomna högst 45 minuter efter tidtabell	36 432	32 671	36 607	34 712	36 174	32 616	31 709	34 448	35 682	36 515	35 838	34 359	417 763	- of which arrived at the latest 45 minutes after scheduled time
15 - andel ankomna högst 45 minuter efter tidtabell, STM(45), procent	96,3	96,4	98,0	97,4	97,1	96,7	98,2	97,6	98,1	97,7	98,2	97,6	97,4	- percentage arrived at the latest 45 minutes after scheduled time, CPM(45)
16 - härav ankomna högst 60 minuter efter tidtabell	36 529	32 789	36 679	34 793	36 262	32 734	31 764	34 535	35 756	36 579	35 897	34 435	418 752	- of which arrived at the latest 60 minutes after scheduled time
17 - andel ankomna högst 60 minuter efter tidtabell, STM(60), procent	96,6	96,7	98,2	97,6	97,4	97,1	98,4	97,8	98,3	97,8	98,4	97,8	97,7	- percentage arrived at the latest 60 minutes after scheduled time, CPM(60)
18 - härav framförda tåg	36 671	32 975	36 750	34 900	36 353	32 890	31 868	34 664	35 830	36 722	35 980	34 556	420 159	- of which arrived
19 - andel framförda tåg, procent	96,9	97,3	98,4	97,9	97,6	97,5	98,7	98,2	98,5	98,2	98,6	98,1	98,0	- percentage arrived
20 Total försening, timmar	2 592	2 433	1 690	1 922	2 219	2 302	1 428	2 001	1 707	2 121	1 633	1 738	23 786	Total delay, hours
21 - Genomsnittlig försening för samtliga tåg, minuter	4	4	3	3	4	4	3	3	3	3	3	3	3	- Average delay – all trains, minutes
22 - Genomsnittlig försening av försenade tåg, minuter	11	11	8	9	10	11	9	9	8	8	8	9	9	- Average delay – delayed trains, minutes
23 - Genomsnittlig försening av tåg som är mer än 5 minuter försenade, minuter	29	29	24	26	26	27	25	24	24	24	23	27	26	- Average delay – trains delayed more than 5 minutes, minutes

Anm: Sekunder registreras inte vid tidsavläsningen av tågankomster vilket exempelvis medför att förseningar mellan 5.00–5.59 minuter registreras som 5 minuter. Seconds are not recorded when the time for train arrivals are registered. It implies e.g. that delays between 5.00–5.59 minutes all are recorded as 5 minutes.

<sup>1</sup> STM visar andelen planerade tåg dagen innan avgång som ankommit i tid. Därmed sammanvägs tågens punktlighet (andel tåg i tid) med tågens regularitet (andel tåg som framförts) till ett tillförlitlighetsmått. Tåg räknas vara i tid om de ankommit enligt tidtabell eller inom olika tidsintervall. Tidsintervallen synliggörs inom parentes efter STM. Exempelvis innebär STM(5) att tåg som ankommit högst 5 minuter efter tidtabell räknas vara i tid. Combined performance measure (CPM) is the percentage of trains which arrived on time or within a defined time margin. It combines both punctuality and reliability figures. When a time margin is applied, it gets highlighted in the brackets right next to CPM. E.g. CPM(5) means that trains can get up to 5 minutes delayed and still be counted as if they were on time.



**Tabell P9: Antal planerade och framförda persontåg till slutstation fördelat på månad – långdistanståg**  
**Table P9: Number of scheduled and arrived passenger trains at the terminating station by month – long-distance trains**

Tåg till slutstation	2019													Trains to terminating station
	Jan	Feb	Mar	Apr	Maj	Jun	Jul	Aug	Sep	Okt	Nov	Dec	Totalt	
1 Enligt fastställd årlig tågplan	6 847	6 297	6 901	6 584	7 104	6 489	6 184	6 654	7 043	7 163	6 937	6 805	81 008	Scheduled in annual working timetable
2 Justeringar av fastställd årlig tågplan	-226	-230	-246	-640	-831	-855	-618	-631	-951	-565	-441	-290	-6 524	Amendments to the annual working timetable
3 - härav anordnade tåg	98	116	175	330	738	369	1 667	1 002	418	368	330	177	5 788	- of which supplemented trains
4 - härav inställda tåg	-324	-346	-421	-970	-1 569	-1 224	-2 285	-1 633	-1 369	-933	-771	-467	-12 312	- of which cancelled trains
5 Tågplan dagen innan planerat avgångsdatum	6 621	6 067	6 655	5 944	6 273	5 634	5 566	6 023	6 092	6 598	6 496	6 515	74 484	Working timetable the day before departure
6 Akuta förändringar av tågplanen	-54	-104	-79	-67	-47	-79	-74	-82	-51	-35	-13	-32	-717	Late amendments to the working timetable
7 - härav anordnade tåg	25	33	29	17	29	45	25	73	25	37	45	40	423	- of which supplemented trains
8 - härav inställda tåg	-79	-137	-108	-84	-76	-124	-99	-155	-76	-72	-58	-72	-1 140	- of which cancelled trains
9 Framförda tåg	6 567	5 963	6 576	5 877	6 226	5 555	5 492	5 941	6 041	6 563	6 483	6 483	73 767	Arrivals



**Tabell P10: Sammanvägt tillförlitlighetsmått (STM)<sup>1</sup> samt förseningstid för persontåg vid slutstation fördelat på månad – långdistanståg**  
**Table P10: Combined performance measure (CPM)<sup>1</sup> and delays for passenger trains at the terminating station by month – long-distance trains**

Antal tåg till slutstation / STM (procent) / Försening (timmar, minuter)	2019													Trains to terminating station / CPM (percent) / Delays (hours, minutes)
	Jan	Feb	Mar	Apr	Maj	Jun	Jul	Aug	Sep	Okt	Nov	Dec	Totalt	
1 Tågplan dagen innan planerat avgångsdatum	6 621	6 067	6 655	5 944	6 273	5 634	5 566	6 023	6 092	6 598	6 496	6 515	74 484	Working timetable the day before departure
2 - härav ankomna enligt tidtabell	3 377	2 647	3 582	3 291	3 429	2 479	3 350	3 175	3 305	3 404	3 607	4 051	39 697	- of which arrived as scheduled
3 - andel ankomna enligt tidtabell, STM(0), procent	51,0	43,6	53,8	55,4	54,7	44,0	60,2	52,7	54,3	51,6	55,5	62,2	53,3	- percentage arrived as scheduled, CPM(0)
4 - härav ankomna högst 2 minuter efter tidtabell	4 419	3 690	4 709	4 243	4 347	3 308	4 132	4 042	4 244	4 481	4 685	4 953	51 253	- of which arrived at the latest 2 minutes after scheduled time
5 - andel ankomna högst 2 minuter efter tidtabell, STM(2), procent	66,7	60,8	70,8	71,4	69,3	58,7	74,2	67,1	69,7	67,9	72,1	76,0	68,8	- percentage arrived at the latest 2 minutes after scheduled time, CPM(2)
6 - härav ankomna högst 5 minuter efter tidtabell	5 125	4 399	5 439	4 804	5 009	3 960	4 620	4 684	4 877	5 252	5 317	5 500	58 986	- of which arrived at the latest 5 minutes after scheduled time
7 - andel ankomna högst 5 minuter efter tidtabell, STM(5), procent	77,4	72,5	81,7	80,8	79,9	70,3	83,0	77,8	80,1	79,6	81,9	84,4	79,2	- percentage arrived at the latest 5 minutes after scheduled time, CPM(5)
8 - härav ankomna högst 10 minuter efter tidtabell	5 609	4 848	5 819	5 164	5 384	4 430	4 886	5 081	5 319	5 712	5 708	5 801	63 761	- of which arrived at the latest 10 minutes after scheduled time
9 - andel ankomna högst 10 minuter efter tidtabell, STM(10), procent	84,7	79,9	87,4	86,9	85,8	78,6	87,8	84,4	87,3	86,6	87,9	89,0	85,6	- percentage arrived at the latest 10 minutes after scheduled time, CPM(10)
10 - härav ankomna högst 15 minuter efter tidtabell	5 847	5 092	6 008	5 322	5 605	4 691	5 038	5 292	5 519	5 913	5 921	5 961	66 209	- of which arrived at the latest 15 minutes after scheduled time
11 - andel ankomna högst 15 minuter efter tidtabell, STM(15), procent	88,3	83,9	90,3	89,5	89,4	83,3	90,5	87,9	90,6	89,6	91,1	91,5	88,9	- percentage arrived at the latest 15 minutes after scheduled time, CPM(15)
12 - härav ankomna högst 30 minuter efter tidtabell	6 201	5 440	6 299	5 596	5 915	5 080	5 248	5 589	5 820	6 231	6 186	6 189	69 794	- of which arrived at the latest 30 minutes after scheduled time
13 - andel ankomna högst 30 minuter efter tidtabell, STM(30), procent	93,7	89,7	94,7	94,1	94,3	90,2	94,3	92,8	95,5	94,4	95,2	95,0	93,7	- percentage arrived at the latest 30 minutes after scheduled time, CPM(30)
14 - härav ankomna högst 45 minuter efter tidtabell	6 345	5 589	6 398	5 688	6 045	5 235	5 331	5 709	5 910	6 371	6 297	6 287	71 205	- of which arrived at the latest 45 minutes after scheduled time
15 - andel ankomna högst 45 minuter efter tidtabell, STM(45), procent	95,8	92,1	96,1	95,7	96,4	92,9	95,8	94,8	97,0	96,6	96,9	96,5	95,6	- percentage arrived at the latest 45 minutes after scheduled time, CPM(45)
16 - härav ankomna högst 60 minuter efter tidtabell	6 427	5 680	6 451	5 751	6 098	5 338	5 386	5 765	5 960	6 431	6 358	6 366	72 011	- of which arrived at the latest 60 minutes after scheduled time
17 - andel ankomna högst 60 minuter efter tidtabell, STM(60), procent	97,1	93,6	96,9	96,8	97,2	94,7	96,8	95,7	97,8	97,5	97,9	97,7	96,7	- percentage arrived at the latest 60 minutes after scheduled time, CPM(60)
18 - härav framförda tåg	6 567	5 963	6 576	5 877	6 226	5 555	5 492	5 941	6 041	6 563	6 483	6 483	73 767	- of which arrived
19 - andel framförda tåg, procent	99,2	98,3	98,8	98,9	99,3	98,6	98,7	98,6	99,2	99,5	99,8	99,5	99,0	- percentage arrived
20 Total försening, timmar	831	1 274	758	679	731	1 026	651	865	628	724	638	599	9 404	Total delay, hours
21 - Genomsnittlig försening för samtliga tåg, minuter	8	13	7	7	7	11	7	9	6	7	6	6	8	- Average delay – all trains, minutes
22 - Genomsnittlig försening av försenade tåg, minuter	15	22	15	15	15	20	18	18	14	14	13	15	16	- Average delay – delayed trains, minutes
23 - Genomsnittlig försening av tåg som är mer än 5 minuter försenade, minuter	31	43	34	33	32	35	38	36	28	29	29	32	33	- Average delay – trains delayed more than 5 minutes, minutes

Anm: Sekunder registreras inte vid tidsavläsningen av tågankomster vilket exempelvis medför att förseningar mellan 5.00–5.59 minuter registreras som 5 minuter. Seconds are not recorded when the time for train arrivals are registered. It implies e.g. that delays between 5.00–5.59 minutes all are recorded as 5 minutes.

<sup>1</sup> STM visar andelen planerade tåg dagen innan avgång som ankommit i tid. Därmed sammanvägs tågens punktlighet (andel tåg i tid) med tågens regularitet (andel tåg som framförts) till ett tillförlitlighetsmått. Tåg räknas vara i tid om de ankommit enligt tidtabell eller inom olika tidsintervall. Tidsintervallen synliggörs inom parentes efter STM. Exempelvis innebär STM(5) att tåg som ankommit högst 5 minuter efter tidtabell räknas vara i tid. Combined performance measure (CPM) is the percentage of trains which arrived on time or within a defined time margin. It combines both punctuality and reliability figures. When a time margin is applied, it gets highlighted in the brackets right next to CPM. E.g. CPM(5) means that trains can get up to 5 minutes delayed and still be counted as if they were on time.



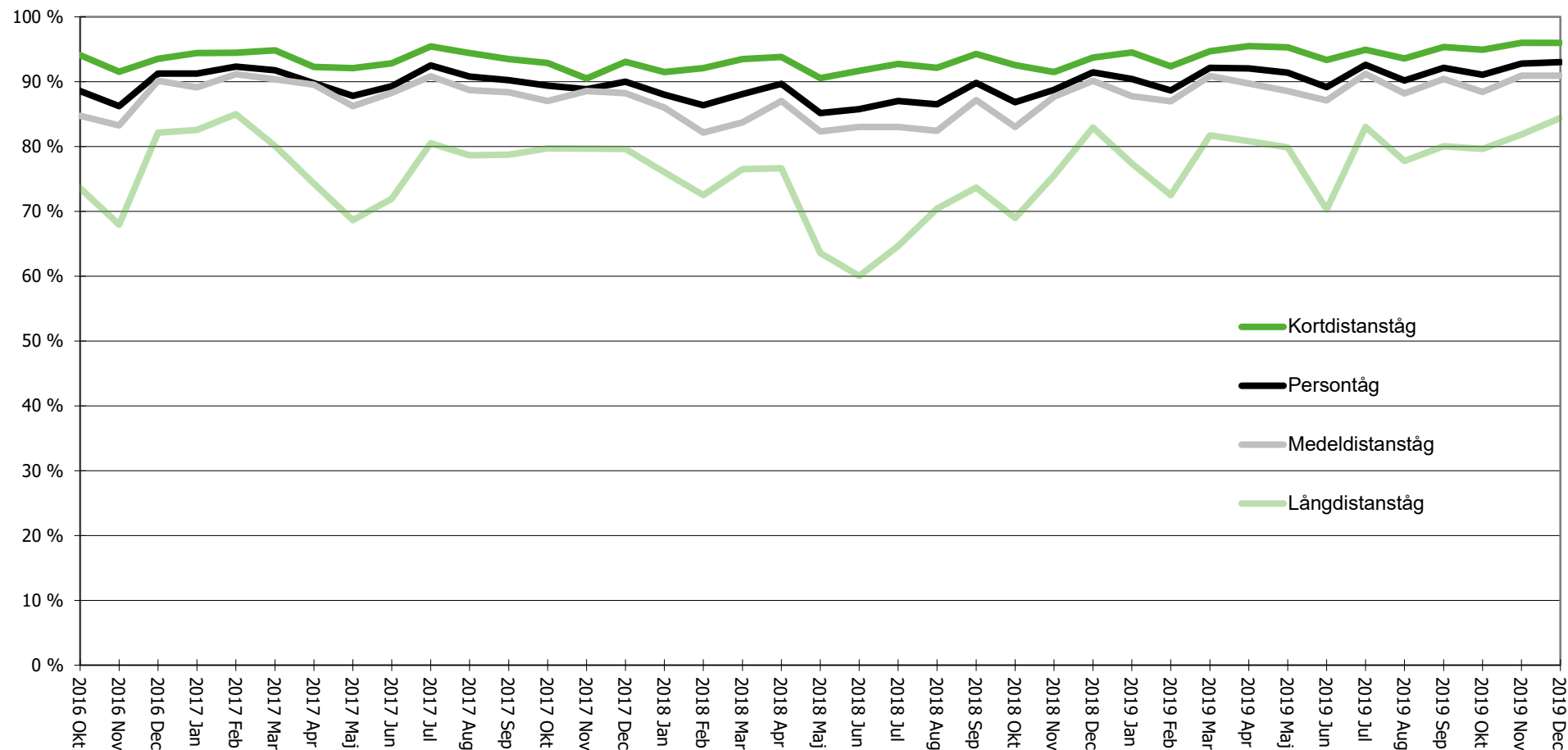
**Tabell P11: Historisk tabell, antal framförda persontåg samt punktlighet vid slutstation fördelat på månad – samtliga tåg**  
**Table P11: Historical overview, number of arrived passenger trains and punctuality at terminating station by month – all trains**

		Punktlighet för framförda tåg			
År	Månad	Framförda tåg	Ankomna högst 2 minuter efter tidtabell	Ankomna högst 5 minuter efter tidtabell	Ankomna högst 15 minuter efter tidtabell
		antal	procent		
1	2	3	4	5	6
<b>2001</b>	<b>Totalt</b>	<b>701 364</b>	<b>80,5</b>	<b>90,0</b>	<b>96,8</b>
<b>2002</b>	<b>Totalt</b>	<b>717 545</b>	<b>82,8</b>	<b>91,3</b>	<b>97,3</b>
<b>2003</b>	<b>Totalt</b>	<b>731 489</b>	<b>84,5</b>	<b>92,3</b>	<b>97,7</b>
<b>2004</b>	<b>Totalt</b>	<b>722 597</b>	<b>85,4</b>	<b>93,1</b>	<b>98,0</b>
<b>2005</b>	<b>Totalt</b>	<b>716 808</b>	<b>83,4</b>	<b>92,1</b>	<b>97,7</b>
<b>2006</b>	<b>Totalt</b>	<b>728 650</b>	<b>81,2</b>	<b>90,7</b>	<b>97,3</b>
<b>2007</b>	<b>Totalt</b>	<b>755 899</b>	<b>81,8</b>	<b>91,3</b>	<b>97,6</b>
<b>2008</b>	<b>Totalt</b>	<b>779 977</b>	<b>82,1</b>	<b>91,6</b>	<b>97,7</b>
<b>2009</b>	<b>Totalt</b>	<b>780 981</b>	<b>84,0</b>	<b>92,3</b>	<b>97,6</b>
<b>2010</b>	<b>Totalt</b>	<b>780 556</b>	<b>77,3</b>	<b>87,1</b>	<b>95,1</b>
<b>2011</b>	<b>Totalt</b>	<b>790 909</b>	<b>78,4</b>	<b>88,5</b>	<b>96,2</b>
<b>2012</b>	<b>Totalt</b>	<b>770 932</b>	<b>82,1</b>	<b>91,0</b>	<b>96,9</b>
<b>2013</b>	<b>Totalt<sup>1</sup></b>	<b>852 332</b>	<b>82,8</b>	<b>91,2</b>	<b>97,1</b>
<b>2014</b>	<b>Totalt</b>	<b>907 682</b>	<b>82,9</b>	<b>91,3</b>	<b>97,1</b>
<b>2015</b>	<b>Totalt</b>	<b>931 618</b>	<b>82,5</b>	<b>91,2</b>	<b>97,2</b>
<b>2016</b>	<b>Totalt</b>	<b>948 445</b>	<b>82,8</b>	<b>91,4</b>	<b>97,3</b>
<b>2017</b>	<b>Totalt</b>	<b>964 557</b>	<b>83,7</b>	<b>91,8</b>	<b>97,3</b>
<b>2018</b>	<b>Totalt</b>	<b>998 113</b>	<b>80,8</b>	<b>89,6</b>	<b>96,2</b>
2019	Jan	88 823	83,8	92,0	97,4
2019	Feb	79 853	82,7	90,6	96,4
2019	Mar	88 217	86,8	93,6	97,9
2019	Apr	84 128	86,4	93,3	97,8
2019	Maj	88 324	85,5	92,8	97,6
2019	Jun	80 114	83,4	90,9	96,6
2019	Jul	80 082	87,2	93,6	97,8
2019	Aug	82 649	84,4	91,9	97,3
2019	Sep	84 826	85,9	93,1	97,9
2019	Okt	87 963	83,7	92,1	97,5
2019	Nov	86 242	86,2	93,6	98,0
2019	Dec	84 672	87,7	94,2	98,0
<b>2019</b>	<b>Totalt</b>	<b>1 015 893</b>	<b>85,3</b>	<b>92,6</b>	<b>97,5</b>

		Punctuality – train arrivals			
Year	Month	Arrivals	arrived at the latest 2 minutes after scheduled time	arrived at the latest 5 minutes after scheduled time	arrived at the latest 15 minutes after scheduled time
		number	percent		
1	2	3	4	5	6

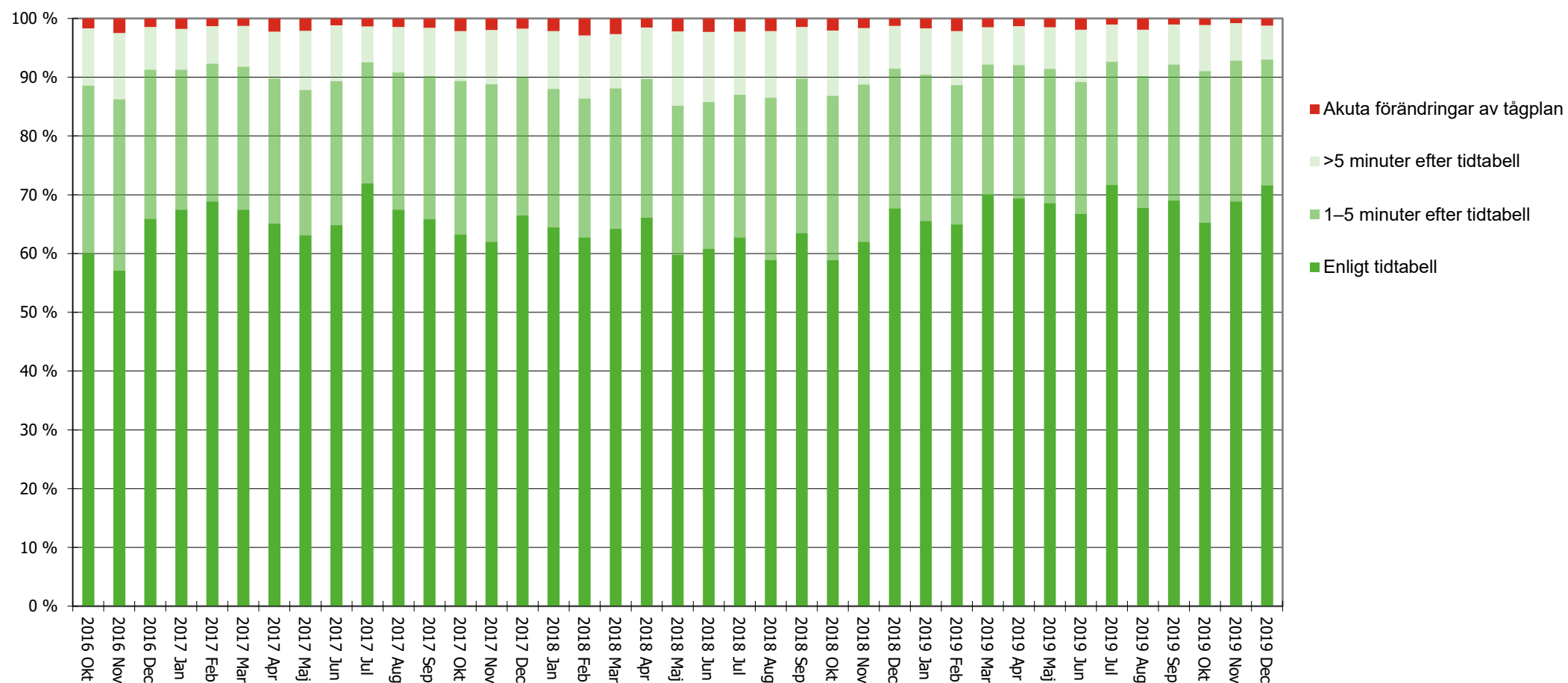
<sup>1</sup> Uppgifter från och med 2013 ingår i Sveriges officiella statistik. Tidigare uppgifter ingår inte i den officiella statistiken eftersom dessa ännu inte är kvalitetssäkrade och dokumenterade. Uppgifterna för samtliga år hämtas från Trafikverkets uppföljningssystem för tågtrafik.





**Figur 1: STM(5), andel av de planerade persontågen som anlänt slutstation högst 5 minuter efter tidtabell, per månad. Persontåg (totalt) samt uppdelat på kort-, medel- och långdistanståg**

*Figure 1: CPM(5), percentage of passenger trains which arrived at the latest 5 minutes after scheduled time at terminating station by month – passenger trains (total) and divided into short-, medium- and long-distance trains*



**Figur 2: Uppföljning av tågplan vid slutstation dagen innan planerat avgångsdatum, tåg inom olika tidsmarginaler samt akuta förändringar fördelat på månad – persontåg**  
*Figure 2: Evaluation of the working timetable at terminating station the day before departure, trains on time and late amendments by month – passenger trains*