



## Punktlighet på järnväg 2019 kvartal 3

### *Train performance 2019 quarter 3*

**Publiceringsdatum:** 2019-10-22

**Kontaktpersoner:**

Fredrik Lindberg  
tel: 010-414 42 36, e-post: fredrik.lindberg@trafa.se

Henrik Petterson  
tel: 010-414 42 18, e-post: henrik.petterson@trafa.se

**Producent:**

Trafikverket

---

Kvartalsuppgifter distribueras: under april för första kvartalet  
under juli för andra kvartalet  
under oktober för tredje kvartalet  
under januari för fjärde kvartalet

Kvartalsuppgifter revideras:

under juli för första kvartalet  
under oktober för första och andra kvartalet  
under januari nästkommande år för första, andra och tredje kvartalet  
under april nästkommande år för alla fyra kvartal

Preliminära uppgifter för samtliga fyra kvartal fastställs till slutlig statistik vid samma tidpunkt som årsstatistiken fastställs.

Årsstatistiken fastställs: under mars nästkommande år

---

## Innehåll/Contents

[Fakta om statistiken \(1\)](#)

[Fakta om statistiken \(2\)](#)

[Övergripande definitioner](#)

[Tabelldefinitioner](#)

[Kommentarer till resultatet](#)

[Tabell P0: Sammanfattningstabell, Sammanvägt tillförlitlighetsmått \(STM\) samt genomsnittlig försening – slutstation](#)

[Table P0: Summary table, combined performance measure \(CPM\) and average delay – terminating station](#)

[Tabell P1: Antal planerade och framförda persontåg till slutstation fördelat på kvartal – samtliga tåg](#)

[Table P1: Number of scheduled and arrived passenger trains at the terminating station by quarter – all trains](#)

[Tabell P2: Sammanvägt tillförlitlighetsmått \(STM\) samt förseningstid för persontåg vid slutstation fördelat på kvartal – samtliga tåg](#)

[Table P2: Combined performance measure \(CPM\) and delays for passenger trains at the terminating station by quarter – all trains](#)

[Tabell P3: Antal planerade och framförda persontåg till slutstation fördelat på månad – samtliga tåg](#)

[Table P3: Number of scheduled and arrived passenger trains at the terminating station by month – all trains](#)

[Tabell P4: Sammanvägt tillförlitlighetsmått \(STM\) samt förseningstid för persontåg vid slutstation fördelat på månad – samtliga tåg](#)

[Table P4: Combined performance measure \(CPM\) and delays for passenger trains at the terminating station by month – all trains](#)

[Tabell P5: Antal planerade och framförda persontåg till slutstation fördelat på månad – kortdistanståg](#)

[Table P5: Number of scheduled and arrived passenger trains at the terminating station by month – short-distance trains](#)

[Tabell P6: Sammanvägt tillförlitlighetsmått \(STM\) samt förseningstid för persontåg vid slutstation fördelat på månad – kortdistanståg](#)

[Table P6: Combined performance measure \(CPM\) and delays for passenger trains at the terminating station by month – short-distance trains](#)

[Tabell P7: Antal planerade och framförda persontåg till slutstation fördelat på månad – medeldistanståg](#)

[Table P7: Number of scheduled and arrived passenger trains at the terminating station by month – medium-distance trains](#)

[Tabell P8: Sammanvägt tillförlitlighetsmått \(STM\) samt förseningstid för persontåg vid slutstation fördelat på månad – medeldistanståg](#)

[Table P8: Combined performance measure \(CPM\) and delays for passenger trains at the terminating station by month – medium-distance trains](#)

[Tabell P9: Antal planerade och framförda persontåg till slutstation fördelat på månad – långdistanståg](#)

[Table P9: Number of scheduled and arrived passenger trains at the terminating station by month – long-distance trains](#)

[Tabell P10: Sammanvägt tillförlitlighetsmått \(STM\) samt förseningstid för persontåg vid slutstation fördelat på månad – långdistanståg](#)

[Table P10: Combined performance measure \(CPM\) and delays for passenger trains at the terminating station by month – long-distance trains](#)

[Tabell P11: Historisk tabell, antal framförda persontåg samt punktlighet vid slutstation fördelat på månad – samtliga tåg](#)

[Table P11: Historical overview, number of arrived passenger trains and punctuality at terminating station by month – all trains](#)

[Figur 1: STM\(5\), andel av de planerade persontågen som anlänt slutstation högst 5 minuter efter tidtabell, per månad. Persontåg \(totalt\) samt uppdelat på kort-, medel- och långdistanståg](#)

[Figure 1: CPM\(5\), percentage of passenger trains which arrived at the latest 5 minutes after scheduled time at terminating station by month – passenger trains \(total\) and divided into short-, medium- and long-distance trains](#)

[Figur 2: Uppföljning av tågplan vid slutstation dagen innan planerat avgångsdatum, tåg inom olika tidsmarginaler samt akuta förändringar fördelat på månad – persontåg](#)

[Figure 2: Evaluation of the working timetable at terminating station the day before departure, trains on time and late amendments by month – passenger trains](#)

## Fakta om statistiken

### Statistikens innehåll

Kvartalspublikationerna av *Punktlighet på järnväg* syftar till att visa aktuell men preliminär statistik över utvecklingen av tillförlitligheten i persontransporterna på järnväg i Sverige. Statistiken omfattar månadsvärden som också summeras till kvartal och helår.

Statistiken är preliminär, vilket innebär att uppgifterna från tidigare publiceringar revideras vid behov när ny statistik publiceras. I samband med att årsstatistiken fastställs, revideras även efterföljande kvartalspublicering så att kvartals- och årsuppgifter är samstämmiga. Det resulterar ofta i många men små revideringar för det senaste året och endast större revideringar markeras i tabellerna. Alla användare rekommenderas att alltid hämta statistik från den senast utgivna kvartals- eller årspublikationen, även för tidigare perioder.

De viktigaste storheterna som skattas är sammanvägt tillförlitlighetsmått (STM), förseningstid och antal tåg till slutstation. Uppgifter redovisas för alla persontåg, för års- och månadsvärden redovisas även tre undergrupper: kort-, medel- och långdistanståg. Statistiken redovisar förhållandet vid tågens slutstationer.

STM avser att redovisa hur avvikelser från tidtabellen påverkar passagerarna. Utgångspunkten är att när en passagerare, utifrån den gällande tidtabellen, valt att köpa en resa så upplevs avvikelser från tidtabellen som en negativ förändring som passageraren har svårt att påverka. Förändringen kan omfatta såväl inställda som försenade tåg. Förändringar som sker innan klockan 0.00 dagen innan planerat avgångsdatum beaktas inte i STM eftersom det antas vara rimligt att passageraren i dessa fall kan planera om sin resa. Förändringar som sker efter klockan 0.00 dagen innan planerat avgångsdatum beaktas i statistiken eftersom det i sådana fall antas att passageraren inte har möjlighet, eller har svårigheter, att planera om sin resa.

Statistiken omfattar persontåg på svenska järnvägsanläggningar, utom tåg på Saltsjöbanan och Roslagsbanan. Med persontåg avses tåg som är avsett för transport av passagerare. Andra tåg där uppgiften inte varit att transportera passagerare, till exempel museitrafik utan betydelse för transportsystemet och tjänstetågstrafik (tågtransporter till persontågens startstation respektive från persontågens slutstation) ingår således inte.

Undersökningen är en totalundersökning och underlaget hämtas från Trafikverkets uppföljningssystem för tågtrafik. Känsliga uppgifter redovisas i aggregerad form så att enskilda företag, eller deras verksamhet, inte kan identifieras.

### Statistikens tillförlitlighet

Tillförlitligheten anses vara tillräcklig för att uppfylla statistikens syfte. I underlaget förekommer dock viss osäkerhet kring ramtäckning, mätning och bortfall.

God täckning föreligger mellan ram- och målpopulation. Risken för undertäckning är försumbar. Övertäckning kan förekomma, i vissa fall kan tåg räknas flera gånger. I de fall där dubbelräkningar har identifierats har dessa avräknats från uppgifterna. Övertäckningens omfattning är inte kvantifierbar i absoluta tal men uppskattas att påverka STM med maximalt 0,2 procentenheter. I undantagsfall kan även tåg avsedda för museitrafik och godstrafik förekomma felaktigt som persontåg.

Tidsregistreringar av tåg till station sker automatiskt genom mätpunkter i spåren. På vissa mindre stationer kan manuell tidsregistrering förekomma. Mätpunkterna är belägna på olika platser beroende på stationernas utformning och egenskaper. För att inte behöva mätutrustning vid alla plattformar på en station utförs avläsningen vid infart till station. Tidsregistrering till plattformar erhålls genom schabloniserade påslag på den registrerade tiden vid mätpunkterna. Osäkerhet kan uppstå genom det schabloniserade tidspåslaget men dess påverkan på STM bedöms som försumbar. Insamling och registrering av uppgifter sker kontinuerligt i Trafikverkets uppföljningssystem.

Avrundningsmetoden som används vid tidsregistreringar är trunkering. Trunkering innebär att sekunderna avlägsnas från den registrerade tiden. Exempelvis avrundas 5 min och 59 sekunder till 5 minuter. Avrundningsmetoden för tidsregistreringar kan påverka statistiken och bör beaktas vid jämförelse med annan punktlighetsstatistik.

Det finns inget känt objektbortfall som påverkar publicerad statistik. Partiellt bortfall förekommer i tidsregistreringar för ankomsttider samt för variabeln tågsort. Bortfallet har skattats som proportionellt bortfall, vilket betyder att bortfallet antas fördela sig på samma sätt som de observerade variabelvärdena. På grund av avrundningar av skattade värden kan skillnader uppstå i första decimalen för måttet STM. Skillnaden uppgår maximalt till  $\pm 0,1$  procentenheter för redovisade tal.

Statistikunderlaget kvalitetskontrolleras kontinuerligt och under arbetets gång. De uttagsfrågor som används vid uttag av grunddata ur Trafikverkets uppföljningssystem har granskats och kvalitetssäkrats.

## Fakta om statistiken

### Statistikens aktualitet

Statistiken publiceras kvartalsvis och framställningstiden är knappt en månad efter utgången av varje kvartal. Statistiken fastställs i samband med att årspublikationen för *Punktlighet på järnväg* blir tillgänglig. Årspublikationen omfattar, förutom helårs- och månadsvärden, även fördelningar på veckodag, timme samt ankomstlän. Framställningstiden för den är 2,5 månader efter årets slut.

### Statistikens jämförbarhet och sammanvändbarhet

I denna publikation redovisas uppgifter som Sveriges officiella statistik om punktlighet på järnväg för åren 2013 och framåt. Tidsserier om punktligheten för framförda tåg för åren 2001–2012 förekommer i den historiska tabellen men ingår inte i den officiella statistiken. Materialet är dock framställt enligt samma principer för alla rapporterade år.

Sammanvägt tillförlitlighetsmått (STM) och punktighet för framförda tåg beräknas på olika sätt vilket påverkar jämförbarheten mellan måtten. Skillnaden består i att STM är ett sammanvägt mått som beaktar både försenade och inställda tåg medan punktighet för framförda tåg enbart beaktar försenade tåg.

Statistiken omfattar inte tåg på Saltsjöbanan och Roslagsbanan vilket påverkar sammanvändbarheten med övrig officiell statistik inom bantrafik.

### Tillgänglighet och tydlighet

Statistiken publiceras på Trafikanalys webbplats [www.trafa.se](http://www.trafa.se). Dokumentationen av undersökningen består av denna fakta om statistiken och definitioner, samt en separat *Kvalitetsdeklaration* som publiceras på samma plats som statistiken och uppdateras vid publiceringstillfället.

### Tillgång till statistiken och presentation

Statistiken publiceras i filformatet Excel för att tillfredsställa användarnas behov av att göra egna bearbetningar. Samtidigt publiceras den även i pdf-format, med samma namn som Excel-filen. Det finns mer statistik i Excelversionen än i pdf-versionen. Skillnaden består i att längre tidsserier, som inte ryms på en sida i pdf, återges i Excelversionen i grupperade rader eller kolumner. Dessa år kan visas eller döljas av användaren själv, men när rapporten publiceras är dessa rader och kolumner dolda. Raderna och kolumnerna som grupperats indikeras i Excel med ett plus- eller minustecken vid de berörda raderna eller kolumnerna.

Statistiken publicerades som Sveriges officiella statistik för första gången i oktober 2015 gällande tredje kvartalet samma år. Ingen motsvarande publikation har tidigare förekommit. All tidigare publicerad data repeteras varje år med alla revideringar och korrigeringar. Alla användare rekommenderas att alltid hämta sin information från den senast utgivna publikationen, även för tidigare perioder. Den som vidarebehandlar statistiken bör ge akt på ändrade uppgifter, som markeras med en fotnot första gången de uppträder. Upptäckta fel i äldre publikationer rättas i den mest aktuella publikationen. Gamla publikationer rättas i regel inte.

### Allmänna uppgifter

Trafikanalys är statistikansvarig myndighet för den officiella statistiken inom transport- och kommunikationssektorn. Trafikverket producerar denna statistik på uppdrag av Trafikanalys.

Uppgiftsskyldighet föreligger för statliga myndigheter enligt 6 § i förordningen (2001:100) om den officiella statistiken.

Uppgifter som insamlas till undersökningen hanteras i enlighet med Offentlighets- och sekretesslagen.

Frågor rörande undersökningen kan ställas till Fredrik Lindberg på Trafikanalys (010-414 42 36, [fredrik.lindberg@trafa.se](mailto:fredrik.lindberg@trafa.se)) eller till Henrik Petterson på Trafikanalys (010-414 42 18, [henrik.petterson@trafa.se](mailto:henrik.petterson@trafa.se)).

## Definitioner

### Övergripande definitioner

|                                               |                                                                                                                                                                                                                                                                                                                                                                                                                                                                                                                                                                                                                                                                                                                                                                                                    |
|-----------------------------------------------|----------------------------------------------------------------------------------------------------------------------------------------------------------------------------------------------------------------------------------------------------------------------------------------------------------------------------------------------------------------------------------------------------------------------------------------------------------------------------------------------------------------------------------------------------------------------------------------------------------------------------------------------------------------------------------------------------------------------------------------------------------------------------------------------------|
| <b>Tågplan</b>                                | Tidtabell för tågtrafiken samt tidplan för banarbeten.<br><br><i>I september varje år fastställer Trafikverket den årliga tågplanen för kommande tågplanepperiod. En tågplanepperiod startar klockan 0.00 andra söndagen i december och gäller till nästa period inleds.</i>                                                                                                                                                                                                                                                                                                                                                                                                                                                                                                                       |
| <b>Justeringar av tågplan</b>                 | Med justeringar av tågplanen avses tåg som anordnas eller ställs in före klockan 0.00 dagen före planerat avgångsdatum.                                                                                                                                                                                                                                                                                                                                                                                                                                                                                                                                                                                                                                                                            |
| <b>Akuta förändringar av tågplan</b>          | Med akuta förändringar av tågplanen avses tåg som anordnas eller ställs in efter klockan 0.00 dagen innan planerat avgångsdatum.                                                                                                                                                                                                                                                                                                                                                                                                                                                                                                                                                                                                                                                                   |
| <b>Persontåg</b>                              | Tåg som är avsett för transport av resenärer.<br><br><i>Endast persontåg på statliga järnvägsanläggningar, Inlandsbanan, Arlandabanan samt svenska delen av Öresundsbron omfattas. Statistiken omfattar inte Saltsjöbanan och Roslagsbanan.</i>                                                                                                                                                                                                                                                                                                                                                                                                                                                                                                                                                    |
| <b>Tågsort</b>                                | Persontåg delas in i tre tågsorter: kort-, medel- och långdistanståg. Klassningen av tågsort bestäms av respektive tågoperatör i samråd med Trafikverket och avser att avspegla såväl tågets transportuppgift som tekniska egenskaper.                                                                                                                                                                                                                                                                                                                                                                                                                                                                                                                                                             |
| <b>Kortdistanståg</b>                         | Persontåg som avser att transportera resenärer lokalt. Tågen annonseras vanligtvis som flyg- eller pendeltåg.                                                                                                                                                                                                                                                                                                                                                                                                                                                                                                                                                                                                                                                                                      |
| <b>Medeldistanståg</b>                        | Persontåg som avser att transportera resenärer regionalt. Tågen annonseras vanligtvis som regionaltåg.                                                                                                                                                                                                                                                                                                                                                                                                                                                                                                                                                                                                                                                                                             |
| <b>Långdistanståg</b>                         | Persontåg som avser att transportera resenärer interregionalt. Tågen annonseras vanligtvis som fjärr-, natt- eller snabbtåg.                                                                                                                                                                                                                                                                                                                                                                                                                                                                                                                                                                                                                                                                       |
| <b>Slutstation</b>                            | Sista platsen där persontåget har uppehåll för avstigande resenärer eller där persontåget passerar riksgräns.                                                                                                                                                                                                                                                                                                                                                                                                                                                                                                                                                                                                                                                                                      |
| <b>Försening</b>                              | Tidsskillnad mellan tågets faktiska och planerade ankomsttid till station enligt tidtabell.<br><i>Tåg som ankommit före tidtabell eller på utsatt tid räknas som ankomna enligt tidtabell. Sekunder registreras inte vid tidsavläsning av tågankomster vilket medför att tåg kan vara upp till och med 59 sekunder försenade och fortsatt räknas som ankomna enligt tidtabell. Detta medför även exempelvis att förseningar mellan 5.00–5.59 minuter registreras som 5.00 minuter. Inställda kort-, medel- och långdistanståg räknas i statistiken som 30, 60 respektive 90 minuter försenade när förseningstid beräknas.</i>                                                                                                                                                                      |
| <b>Anordnade tåg</b>                          | Tåg som planeras att framföras men som inte ingick i den fastställda årliga tågplanen.<br><i>Anordnade tåg utnyttjar restkapacitet i den fastställda årliga tågplanen. Ett anordnat tåg kan antingen vara en justering eller en akut förändring av tågplanen.</i>                                                                                                                                                                                                                                                                                                                                                                                                                                                                                                                                  |
| <b>Inställda tåg</b>                          | Tåg som var planerade att framföras enligt tågplan men som inte framförts, räknas som inställda.<br><i>Ett tåg kan framföras en del av sin planerade sträcka. För den del som tåget inte framförs enligt tågplan räknas tåget som inställt. Ett inställt tåg kan antingen vara en justering eller en akut förändring av tågplanen.</i>                                                                                                                                                                                                                                                                                                                                                                                                                                                             |
| <b>Sammanvägt tillförlitlighetsmått (STM)</b> | Tillförlitlighetsmått som redovisar andelen planerade tåg, dagen innan avgång, som ankommit till station enligt tidtabell samt inom olika tidsintervall.<br><i>STM visar andelen planerade tåg dagen innan avgång som ankommit i tid. Därmed sammanvägs tågens punktlighet (andel tåg i tid) med tågens regularitet (andel tåg som framförts) till ett tillförlitlighetsmått. Tåg räknas vara i tid om de ankommit enligt tidtabell eller inom olika tidsintervall. Tidsintervallen synliggörs inom parentes efter STM. Exempelvis innebär STM(5) att tåg som ankommit högst 5 minuter efter tidtabell räknas vara i tid.</i><br><br><i>Akuta förändringar av tågplan, som är differensen mellan anordnade och inställda tåg, betraktas på samma sätt som försenade tåg (genom regulariteten).</i> |
| <b>Dag, månad, kvartal och år</b>             | Avser kalenderdag, kalendermånad, kalenderkvartal och kalenderår.                                                                                                                                                                                                                                                                                                                                                                                                                                                                                                                                                                                                                                                                                                                                  |
| <b>Teckenförklaring</b>                       |                                                                                                                                                                                                                                                                                                                                                                                                                                                                                                                                                                                                                                                                                                                                                                                                    |
| ..                                            | Uppgift ej tillgänglig eller alltför osäker för att anges                                                                                                                                                                                                                                                                                                                                                                                                                                                                                                                                                                                                                                                                                                                                          |
| .                                             | Uppgifter kan ej förekomma                                                                                                                                                                                                                                                                                                                                                                                                                                                                                                                                                                                                                                                                                                                                                                         |
| –                                             | Lika med noll (inget finns att redovisa)                                                                                                                                                                                                                                                                                                                                                                                                                                                                                                                                                                                                                                                                                                                                                           |
| 0                                             | Större än 0 och mindre än 0,5 av enheten                                                                                                                                                                                                                                                                                                                                                                                                                                                                                                                                                                                                                                                                                                                                                           |
| k                                             | Korrigerade uppgifter                                                                                                                                                                                                                                                                                                                                                                                                                                                                                                                                                                                                                                                                                                                                                                              |
| r                                             | Reviderade uppgifter                                                                                                                                                                                                                                                                                                                                                                                                                                                                                                                                                                                                                                                                                                                                                                               |
| o                                             | Omräknade uppgifter                                                                                                                                                                                                                                                                                                                                                                                                                                                                                                                                                                                                                                                                                                                                                                                |
| xxx                                           | Betydande avbrott i jämförbarheten i en tidsserie markeras med en horisontell eller vertikal linje                                                                                                                                                                                                                                                                                                                                                                                                                                                                                                                                                                                                                                                                                                 |

# Definitioner

## Tabelldefinitioner

Definitionerna i denna del av rapporten beskriver vad tabellernas rader alternativt kolumner innefattar. Termer som redan har definierats under *övergripande definitioner* används utan att förtydligas igen.

### Tabell P0: Sammanfattningstabell, Sammanvägt tillförlitlighetsmått (STM) samt genomsnittlig försening till slutstation

**Kolumn 3–6:** Anger STM(5) i procent vid slutstation för persontåg.

*Mättet redovisas totalt samt uppdelat på kort-, medel- och långdistanståg.*

**Kolumn 7–10:** Anger genomsnittligt antal förseningsminuter för persontåg med försening större än STM(5).

*Mättet redovisas totalt samt uppdelat på kort-, medel- och långdistanståg.*

### Tabell P1: Antal planerade och framförda persontåg till slutstation fördelat på kvartal – samtliga tåg

**Rad 1:** Anger antalet tåg som var inplanerade att framföras enligt fastställd årlig tågplan.

**Rad 2:** Anger de justeringar av fastställd årlig tågplan som skedde före klockan 0.00 dagen innan planerat avgångsdatum (rad 3 plus rad 4).

**Rad 3:** Anger antalet tåg som anordnats före klockan 0.00 dagen innan planerat avgångsdatum.

**Rad 4:** Anger antalet tåg som ställts in före klockan 0.00 dagen innan planerat avgångsdatum.

**Rad 5:** Anger antalet tåg som var planerade att framföras klockan 0.00 dagen innan planerat avgångsdatum (rad 1 plus rad 2).

**Rad 6:** Anger akuta förändringar av tågplanen som skedde efter klockan 0.00 dagen innan planerat avgångsdatum (rad 7 plus rad 8).

**Rad 7:** Anger antalet tåg som anordnats efter klockan 0.00 dagen innan planerat avgångsdatum.

**Rad 8:** Anger antalet tåg som ställts in efter klockan 0.00 dagen innan planerat avgångsdatum.

**Rad 9:** Anger antalet tåg som ankommit till slutstation (rad 5 plus rad 6).

### Tabell P2: Sammanvägt tillförlitlighetsmått (STM) samt förseningstid för persontåg vid slutstation fördelat på kvartal – samtliga tåg

**Rad 1:** Anger antalet tåg som var planerade att framföras klockan 0.00 dagen innan planerat avgångsdatum, samma som tabell P1 rad 5.

**Rad 2, 4, 6, 8, 10, 12, 14, 16:** Anger antalet tåg som ankommit inom 0, 2, 5, 10, 15, 30, 45 respektive 60 minuter efter tidtabell. Noll betyder att tåg ankom före eller enligt tidtabell.

**Rad 3, 5, 7, 9, 11, 13, 15, 17:** Anger STM, i procent, för tidspåslagen 0, 2, 5, 10, 15, 30, 45 respektive 60 minuter efter tidtabell.

*Exempelvis beräknas STM(0) som rad 2 dividerad med rad 1.*

**Rad 18:** Anger antalet tåg som ankommit till station, samma som tabell P1 rad 9.

**Rad 19:** Anger andelen framförda tåg som ankommit till slutstation i procent (rad 18 dividerat med rad 1).

**Rad 20:** Anger total förseningstid, i timmar, för samtliga persontåg i rad 1.

**Rad 21:** Anger genomsnittligt antal förseningsminuter för samtliga persontåg i rad 1.

**Rad 22:** Anger genomsnittligt antal förseningsminuter för persontåg med en försening större än STM(0).

**Rad 23:** Anger genomsnittligt antal förseningsminuter för persontåg med försening större än STM(5).

**Tabell P3: Antal planerade och framförda persontåg till slutstation fördelat på månad – samtliga tåg**

**Rad 1–9:** Innehåller statistik uppdelad per månad. I övrigt samma definitioner som i tabell P1.

**Tabell P4: Sammanvägt tillförlitlighetsmått (STM) samt förseningstid för persontåg vid slutstation fördelat på månad – samtliga tåg**

**Rad 1–23:** Innehåller statistik uppdelad per månad. I övrigt samma definitioner som i tabell P2.

**Tabell P5: Antal planerade och framförda persontåg till slutstation fördelat på månad – kortdistanståg**

**Rad 1–9:** Innehåller statistik om kortdistanståg. I övrigt samma definitioner som i tabell P1.

**Tabell P6: Sammanvägt tillförlitlighetsmått (STM) samt förseningstid för persontåg vid slutstation fördelat på månad – kortdistanståg**

**Rad 1–23:** Innehåller statistik om kortdistanståg. I övrigt samma definitioner som i tabell P2.

**Tabell P7: Antal planerade och framförda persontåg till slutstation fördelat på månad – medeldistanståg**

**Rad 1–9:** Innehåller statistik om medeldistanståg. I övrigt samma definitioner som i tabell P1.

**Tabell P8: Sammanvägt tillförlitlighetsmått (STM) samt förseningstid för persontåg vid slutstation fördelat på månad – medeldistanståg**

**Rad 1–23:** Innehåller statistik om medeldistanståg. I övrigt samma definitioner som i tabell P2.

**Tabell P9: Antal planerade och framförda persontåg till slutstation fördelat på månad – långdistanståg**

**Rad 1–9:** Innehåller statistik om långdistanståg. I övrigt samma definitioner som i tabell P1.

**Tabell P10: Sammanvägt tillförlitlighetsmått (STM) samt förseningstid för persontåg vid slutstation fördelat på månad – långdistanståg**

**Rad 1–23:** Innehåller statistik om långdistanståg. I övrigt samma definitioner som i tabell P2.

**Tabell P11: Historisk tabell, antal framförda persontåg samt punktlighet vid slutstation fördelat på månad – samtliga tåg**

**Kolumn 3:** Anger antalet tåg som framförts till slutstation, samma som tabell P1 rad 9 samt tabell P2 rad 18.

**Kolumn 4:** Anger andelen framförda tåg som ankommit slutstation högst 2 minuter efter tidtabell i procent.

**Kolumn 5:** Anger andelen framförda tåg som ankommit slutstation högst 5 minuter efter tidtabell i procent.

**Kolumn 6:** Anger andelen framförda tåg som ankommit slutstation högst 15 minuter efter tidtabell i procent.

## Kommentarer till resultatet

Trafikanalys ansvarar för Sveriges officiella statistik inom områdena transporter och kommunikationer. Mot den bakgrunden presenterar Trafikanalys varje kvartal statistik om tågens tillförlitlighet på den svenska järnvägen. Följande redovisning avser att presentera statistik om tredje kvartalet 2019 för persontåg. Persontågen delas också upp i kort-, medel- och långdistanståg för att öka statistikens relevans.

Den centrala variabeln i statistikens innehåll är persontågens sammanvägda tillförlitlighetsmått (STM). STM beskriver hur stor andel av de planerade tågen dagen innan avgång som ankommit i tid. På så sätt sammanvägs tågens regularitet (andelen av de planerade tågen som framförts) med tågens punktlighet (andel av de framförda tågen som ankommit i tid) till ett tillförlitlighetsmått. Siffran inom parentes efter STM anger hur många minuter efter tidtabell ett tåg kan anlända och fortsatt räknas vara i tid.

I innehållet återfinns även statistik om hur många tåg som har planerats att framföras, hur många som ställts in, och hur många som framförts till sin slutstation. Även hur omfattande tågens förseningar har varit presenteras. Samtliga variabler visar på förhållandet vid tågens slutstationer.

### Sammanvägd tillförlitlighet vid slutstation, tredje kvartalet 2019

|                         | STM(5) | Förändring mot 2018*  |
|-------------------------|--------|-----------------------|
| <b>Alla persontåg</b>   | 91,6 % | ↑ 3,8 procentenheter  |
| - härav kortdistanståg  | 94,6 % | ↑ 1,5 procentenheter  |
| - härav medeldistanståg | 89,9 % | ↑ 5,6 procentenheter  |
| - härav långdistanståg  | 80,2 % | ↑ 10,3 procentenheter |

Tredje kvartalet 2019 var en förhållandevis bra period för tågen baserat på deras tillförlitlighet. Under perioden framfördes 98,7 procent av de planerade persontågerna (i tidtabellen dagen före avgång) till sin slutstation. Av dessa anlände 92,9 procent högst 5 minuter efter tidtabell. Detta ger ett sammanvägt tillförlitlighetsmått, STM(5), på 91,6 procent. I förhållande till samma period året innan, som visserligen sticker ut med historiskt låga siffror, är det 3,8 procentenheter högre. Man får gå tillbaka till första kvartalet 2017 för att hitta en nivå som motsvarar den nu uppmätta.

Även när de tre första kvartalen under 2019 summeras visar resultaten på en jämförelsevis bra tillförlitlighet för persontågen. Om resultaten håller i sig för kvartal 4 kommer årstotalen för 2019 bli den högsta sedan 2013 då mätningarna startade.

Uppdelat på månad hade juli kvartalets högsta STM(5) på 92,6 procent, följt av september med 92,2 procent och augusti med 90,2 procent. Jämfört med samma perioder året innan var STM(5) högre för alla månader 2019, med 5,6 procentenheter för juli och 3,7 respektive 2,4 procentenheter för augusti respektive september.

Generellt har tåg som framförts längre sträckor haft svårare att komma fram i tid, vilket är ett återkommande resultat. Långdistanstågens STM(5) uppmättes till 80,2 procent under tredje kvartalet, vilket är betydligt lägre än kortdistanstågens 94,6 procent. Medeldistanstågens STM(5) var 89,9 procent. Tillsammans utgjorde kort- och medeldistanstågen majoriteten av alla tåg som var planerade att avgå (93 procent). I jämförelse med tredje kvartalet 2018 har utvecklingen av STM(5) varit +1,5 procentenheter för kortdistanståg, +5,6 procentenheter för medeldistanståg och +10,3 procentenheter för långdistanstågen. Att beakta är åter igen att tågens tillförlitlighet 2018 var sämre än på många år.

De allra flesta tågen som fanns med i planeringen dagen före avgång framfördes också till sin slutstation. Under tredje kvartalet 2019 framfördes 98,7 procent, vilket betyder att 1,3 procent av tågen blev inställda med kort varsel. Lika stor andel av kort- och långdistanstågen blev framförda, 98,8 procent. Lägst andel framförda tåg återfanns bland medeldistanstågen med 98,4 procent. Dock beaktas inte avvikelser längs tågens färdvägar i dessa siffror.

Utan att räkna med tidsmarginaler, STM(0), ankom 69,5 procent av de planerade tågen före eller på utsatt tidtabellstid. Samma period året innan var motsvarande uppgift 61,7 procent.

\* Avser förändring mot tredje kvartalet 2018. Pilen pekar uppåt om skillnaden är större än 0,5 procentenheter. Pilen pekar nedåt om skillnaden är mindre än -0,5 procentenheter. I övrigt pekar pilen åt höger.

### Genomsnittlig försening för planerade tåg till slutstation, tredje kvartalet 2019

|                         | Minuter | Förändring mot 2018** |
|-------------------------|---------|-----------------------|
| <b>Alla persontåg</b>   | 2       | ↑ -2 minuter          |
| - härav kortdistanståg  | 1       | → -1 minuter          |
| - härav medeldistanståg | 3       | ↑ -2 minuter          |
| - härav långdistanståg  | 7       | ↑ -5 minuter          |

Under tredje kvartalet 2019 var tågen som inte ankom enligt tidtabell försenade i nästan 10 200 timmar, vilket är drygt 5 200 timmar mindre än året innan. Utslaget på alla planerade tåg (i tidtabellen dagen före avgång) var de i genomsnitt 2 minuter försenade. Enbart räknat på de tåg som anlant efter tidtabell eller blivit inställda var de i genomsnitt 8 minuter försenade, jämfört med 10 minuter tredje kvartalet 2018.

Långdistanståg var inte bara oftare försenade än kort- och medeldistanståg, utan även i tid räknat längre försenade. I genomsnitt var ett långdistanståg 7 minuter sent till slutstation under tredje kvartalet, jämfört med 1 respektive 3 minuters försening för kort- respektive medeldistanstågen.

\*\* Avser förändring mot tredje kvartalet 2018. Pilen pekar uppåt om skillnaden är mindre än -1 (förseningarna minskar). Pilen pekar nedåt om skillnaden är större än 1 (förseningarna ökar). I övrigt pekar pilen åt höger.



**Tabell P0: Sammanfattningstabell, Sammanvägt tillförlitlighetsmått (STM)<sup>1</sup> samt genomsnittlig försening – slutstation**  
 Table P0: Summary table, combined performance measure (CPM)<sup>1</sup> and average delay – terminating station

| År          | Månad         | STM(5)      |             |              |             | Genomsnittlig försening av tåg som var mer än 5 minuter försenade |             |              |             |
|-------------|---------------|-------------|-------------|--------------|-------------|-------------------------------------------------------------------|-------------|--------------|-------------|
|             |               | Totalt      | Kortdistans | Medeldistans | Långdistans | Totalt                                                            | Kortdistans | Medeldistans | Långdistans |
|             |               | procent     |             |              |             | minuter                                                           |             |              |             |
| 1           | 2             | 3           | 4           | 5            | 6           | 7                                                                 | 8           | 9            | 10          |
| <b>2013</b> | <b>Totalt</b> | <b>90,0</b> | <b>94,1</b> | <b>87,4</b>  | <b>78,2</b> | <b>23</b>                                                         | <b>16</b>   | <b>24</b>    | <b>30</b>   |
| <b>2014</b> | <b>Totalt</b> | <b>90,0</b> | <b>93,4</b> | <b>88,0</b>  | <b>77,1</b> | <b>23</b>                                                         | <b>16</b>   | <b>24</b>    | <b>33</b>   |
| <b>2015</b> | <b>Totalt</b> | <b>90,1</b> | <b>93,7</b> | <b>88,2</b>  | <b>77,2</b> | <b>22</b>                                                         | <b>16</b>   | <b>23</b>    | <b>31</b>   |
| <b>2016</b> | <b>Totalt</b> | <b>90,1</b> | <b>94,0</b> | <b>87,9</b>  | <b>77,5</b> | <b>23</b>                                                         | <b>16</b>   | <b>24</b>    | <b>29</b>   |
| <b>2017</b> | <b>Totalt</b> | <b>90,3</b> | <b>93,4</b> | <b>88,8</b>  | <b>78,3</b> | <b>24</b>                                                         | <b>17</b>   | <b>27</b>    | <b>30</b>   |
| 2018        | Jan           | 88,0        | 91,5        | 86,0         | 76,0        | 28                                                                | 19          | 32           | 40          |
| 2018        | Feb           | 86,4        | 92,1        | 82,1         | 72,5        | 31                                                                | 20          | 34           | 44          |
| 2018        | Mar           | 88,1        | 93,5        | 83,7         | 76,5        | 28                                                                | 17          | 32           | 31          |
| 2018        | Apr           | 89,7        | 93,8        | 87,0         | 76,6        | 24                                                                | 17          | 26           | 28          |
| 2018        | Maj           | 85,2        | 90,6        | 82,3         | 63,6        | 26                                                                | 17          | 27           | 37          |
| 2018        | Jun           | 85,8        | 91,7        | 83,0         | 60,0        | 25                                                                | 17          | 26           | 32          |
| 2018        | Jul           | 87,0        | 92,8        | 83,0         | 64,6        | 29                                                                | 17          | 32           | 43          |
| 2018        | Aug           | 86,5        | 92,2        | 82,4         | 70,4        | 25                                                                | 16          | 27           | 37          |
| 2018        | Sep           | 89,8        | 94,3        | 87,2         | 73,7        | 23                                                                | 17          | 23           | 30          |
| 2018        | Okt           | 86,9        | 92,5        | 83,0         | 69,0        | 23                                                                | 16          | 24           | 32          |
| 2018        | Nov           | 88,7        | 91,5        | 87,7         | 75,5        | 21                                                                | 19          | 21           | 25          |
| 2018        | Dec           | 91,4        | 93,7        | 90,1         | 82,9        | 21                                                                | 15          | 25           | 28          |
| <b>2018</b> | <b>Totalt</b> | <b>87,8</b> | <b>92,5</b> | <b>84,8</b>  | <b>72,0</b> | <b>26</b>                                                         | <b>17</b>   | <b>28</b>    | <b>34</b>   |
| 2019        | Jan           | 90,4        | 94,5        | 87,7         | 77,4        | 25                                                                | 14          | 29           | 31          |
| 2019        | Feb           | 88,7        | 92,4        | 87,0         | 72,5        | 28                                                                | 20          | 29           | 43          |
| 2019        | Mar           | 92,2        | 94,7        | 90,9         | 81,7        | 24                                                                | 19          | 24           | 34          |
| 2019        | Apr           | 92,0        | 95,5        | 89,7         | 80,8        | 24                                                                | 15          | 26           | 33          |
| 2019        | Maj           | 91,4        | 95,3        | 88,5         | 79,9        | 24                                                                | 16          | 26           | 32          |
| 2019        | Jun           | 89,2        | 93,3        | 87,1         | 70,3        | 26                                                                | 18          | 27           | 35          |
| 2019        | Jul           | 92,6        | 94,9        | 91,2         | 83,0        | 24                                                                | 16          | 25           | 38          |
| 2019        | Aug           | 90,2        | 93,6        | 88,2         | 77,8        | 25                                                                | 21          | 24           | 36          |
| 2019        | Sep           | 92,2        | 95,3        | 90,4         | 80,1        | 22                                                                | 16          | 24           | 28          |
| 2019        | Okt           |             |             |              |             |                                                                   |             |              |             |
| 2019        | Nov           |             |             |              |             |                                                                   |             |              |             |
| 2019        | Dec           |             |             |              |             |                                                                   |             |              |             |
| <b>2019</b> | <b>Totalt</b> | <b>91,0</b> | <b>94,4</b> | <b>89,0</b>  | <b>78,2</b> | <b>25</b>                                                         | <b>18</b>   | <b>26</b>    | <b>34</b>   |

| Year | Month | CPM(5) <sup>1</sup> |                       |                        |                      | Average delay – trains delayed more than 5 minutes |                       |                        |                      |
|------|-------|---------------------|-----------------------|------------------------|----------------------|----------------------------------------------------|-----------------------|------------------------|----------------------|
|      |       | Total               | Short-distance trains | Medium-distance trains | Long-distance trains | Total                                              | Short-distance trains | Medium-distance trains | Long-distance trains |
|      |       | percent             |                       |                        |                      | minutes                                            |                       |                        |                      |
| 1    | 2     | 3                   | 4                     | 5                      | 6                    | 7                                                  | 8                     | 9                      | 10                   |
|      |       |                     |                       |                        |                      |                                                    |                       |                        |                      |

Anm: Sekunder registreras inte vid tidsavläsningen av tågankomster vilket exempelvis medför att förseningar mellan 5.00–5.59 minuter registreras som 5 minuter. Seconds are not recorded when the time for train arrivals are registered. It implies e.g. that delays between 5.00–5.59 minutes all are recorded as 5 minutes.

<sup>1</sup> STM visar andelen planerade tåg dagen innan avgång som ankommit i tid. Därmed sammanvägs tågens punktlighet (andel tåg i tid) med tågens regularitet (andel tåg som framförts) till ett tillförlitlighetsmått. Tåg räknas vara i tid om de ankommit enligt tidtabell eller inom olika tidsintervall. Tidsintervallen synliggörs inom parentes efter STM. Exempelvis innebär STM(5) att tåg som ankommit högst 5 minuter efter tidtabell räknas vara i tid. *Combined performance measure (CPM) is the percentage of trains which arrived on time or within a defined time margin. It combines both punctuality and reliability figures. When a time margin is applied, it gets highlighted in the brackets right next to CPM. E.g. CPM(5) means that trains can get up to 5 minutes delayed and still be counted as if they were on time.*

**Tabell P1: Antal planerade och framförda persontåg till slutstation fördelat på kvartal – samtliga tåg**  
*Table P1: Number of scheduled and arrived passenger trains at the terminating station by quarter – all trains*

| Tåg till slutstation                        | 2018      |           |           |           |           | 2019      |           |           |         | Trains to terminating station              |
|---------------------------------------------|-----------|-----------|-----------|-----------|-----------|-----------|-----------|-----------|---------|--------------------------------------------|
|                                             | Kvartal 1 | Kvartal 2 | Kvartal 3 | Kvartal 4 | Totalt    | Kvartal 1 | Kvartal 2 | Kvartal 3 | Totalt  |                                            |
| 1 Enligt fastställd årlig tågplan           | 262 662   | 260 881   | 253 547   | 264 801   | 1 041 891 | 263 596   | 262 069   | 259 119   | 784 784 | Scheduled in annual working timetable      |
| 2 Justeringar av fastställd årlig tågplan   | -4 708    | -8 112    | -6 384    | -3 805    | -23 009   | -2 081    | -5 491    | -8 208    | -15 780 | Amendments to the annual working timetable |
| 3 - härav anordnade tåg                     | 3 183     | 8 916     | 14 205    | 9 813     | 36 117    | 1 970     | 7 273     | 15 451    | 24 694  | - of which supplemented trains             |
| 4 - härav inställda tåg                     | -7 891    | -17 028   | -20 589   | -13 618   | -59 126   | -4 051    | -12 764   | -23 659   | -40 474 | - of which cancelled trains                |
| 5 Tågplan dagen innan planerat avgångsdatum | 257 954   | 252 769   | 247 163   | 260 996   | 1 018 882 | 261 515   | 256 578   | 250 911   | 769 004 | Working timetable the day before departure |
| 6 Akuta förändringar av tågplanen           | -6 592    | -5 085    | -4 760    | -4 332    | -20 769   | -4 622    | -4 012    | -3 354    | -11 988 | Late amendments to the working timetable   |
| 7 - härav anordnade tåg                     | 2 004     | 1 779     | 1 562     | 962       | 6 307     | 1 217     | 988       | 1 034     | 3 239   | - of which supplemented trains             |
| 8 - härav inställda tåg                     | -8 596    | -6 864    | -6 322    | -5 294    | -27 076   | -5 839    | -5 000    | -4 388    | -15 227 | - of which cancelled trains                |
| 9 Framförda tåg                             | 251 362   | 247 684   | 242 403   | 256 664   | 998 113   | 256 893   | 252 566   | 247 557   | 757 016 | Arrivals                                   |



**Tabell P2: Sammanvägt tillförlitlighetsmått (STM)<sup>1</sup> samt förseningstid för persontåg vid slutstation fördelat på kvartal – samtliga tåg**  
*Table P2: Combined performance measure (CPM)<sup>1</sup> and delays for passenger trains at the terminating station by quarter – all trains*

| Antal tåg till slutstation / STM (procent) / Försening (timmar, minuter)       | 2018      |           |           |           |           | 2019      |           |           |         | Trains to terminating station / CPM (percent) / Delays (hours, minutes)     |
|--------------------------------------------------------------------------------|-----------|-----------|-----------|-----------|-----------|-----------|-----------|-----------|---------|-----------------------------------------------------------------------------|
|                                                                                | Kvartal 1 | Kvartal 2 | Kvartal 3 | Kvartal 4 | Totalt    | Kvartal 1 | Kvartal 2 | Kvartal 3 | Totalt  |                                                                             |
| 1 Tågplan dagen innan planerat avgångsdatum                                    | 257 954   | 252 769   | 247 163   | 260 996   | 1 018 882 | 261 515   | 256 578   | 250 911   | 769 004 | Working timetable the day before departure                                  |
| 2 - härav ankomna enligt tidtabell                                             | 164 647   | 157 268   | 152 451   | 163 776   | 638 142   | 174 993   | 175 154   | 174 305   | 524 452 | - of which arrived as scheduled                                             |
| 3 - andel ankomna enligt tidtabell, STM(0), procent                            | 63,8      | 62,2      | 61,7      | 62,8      | 62,6      | 66,9      | 68,3      | 69,5      | 68,2    | - percentage arrived as scheduled, CPM(0)                                   |
| 4 - härav ankomna högst 2 minuter efter tidtabell                              | 205 025   | 198 010   | 194 405   | 208 583   | 806 023   | 217 146   | 214 954   | 212 473   | 644 573 | - of which arrived at the latest 2 minutes after scheduled time             |
| 5 - andel ankomna högst 2 minuter efter tidtabell, STM(2), procent             | 79,5      | 78,3      | 78,7      | 79,9      | 79,1      | 83,0      | 83,8      | 84,7      | 83,8    | - percentage arrived at the latest 2 minutes after scheduled time, CPM(2)   |
| 6 - härav ankomna högst 5 minuter efter tidtabell                              | 225 747   | 219 523   | 216 994   | 232 172   | 894 436   | 236 578   | 233 245   | 229 935   | 699 758 | - of which arrived at the latest 5 minutes after scheduled time             |
| 7 - andel ankomna högst 5 minuter efter tidtabell, STM(5), procent             | 87,5      | 86,8      | 87,8      | 89,0      | 87,8      | 90,5      | 90,9      | 91,6      | 91,0    | - percentage arrived at the latest 5 minutes after scheduled time, CPM(5)   |
| 8 - härav ankomna högst 10 minuter efter tidtabell                             | 236 184   | 231 333   | 228 248   | 244 185   | 939 950   | 245 939   | 242 075   | 238 437   | 726 451 | - of which arrived at the latest 10 minutes after scheduled time            |
| 9 - andel ankomna högst 10 minuter efter tidtabell, STM(10), procent           | 91,6      | 91,5      | 92,3      | 93,6      | 92,3      | 94,0      | 94,3      | 95,0      | 94,5    | - percentage arrived at the latest 10 minutes after scheduled time, CPM(10) |
| 10 - härav ankomna högst 15 minuter efter tidtabell                            | 241 021   | 237 076   | 233 242   | 249 084   | 960 423   | 249 826   | 245 833   | 241 737   | 737 396 | - of which arrived at the latest 15 minutes after scheduled time            |
| 11 - andel ankomna högst 15 minuter efter tidtabell, STM(15), procent          | 93,4      | 93,8      | 94,4      | 95,4      | 94,3      | 95,5      | 95,8      | 96,3      | 95,9    | - percentage arrived at the latest 15 minutes after scheduled time, CPM(15) |
| 12 - härav ankomna högst 30 minuter efter tidtabell                            | 246 668   | 243 460   | 238 646   | 253 749   | 982 523   | 253 901   | 249 876   | 245 254   | 749 031 | - of which arrived at the latest 30 minutes after scheduled time            |
| 13 - andel ankomna högst 30 minuter efter tidtabell, STM(30), procent          | 95,6      | 96,3      | 96,6      | 97,2      | 96,4      | 97,1      | 97,4      | 97,7      | 97,4    | - percentage arrived at the latest 30 minutes after scheduled time, CPM(30) |
| 14 - härav ankomna högst 45 minuter efter tidtabell                            | 248 578   | 245 502   | 240 236   | 255 083   | 989 399   | 255 179   | 251 090   | 246 263   | 752 532 | - of which arrived at the latest 45 minutes after scheduled time            |
| 15 - andel ankomna högst 45 minuter efter tidtabell, STM(45), procent          | 96,4      | 97,1      | 97,2      | 97,7      | 97,1      | 97,6      | 97,9      | 98,1      | 97,9    | - percentage arrived at the latest 45 minutes after scheduled time, CPM(45) |
| 16 - härav ankomna högst 60 minuter efter tidtabell                            | 249 657   | 246 410   | 241 045   | 255 735   | 992 847   | 255 775   | 251 679   | 246 731   | 754 185 | - of which arrived at the latest 60 minutes after scheduled time            |
| 17 - andel ankomna högst 60 minuter efter tidtabell, STM(60), procent          | 96,8      | 97,5      | 97,5      | 98,0      | 97,4      | 97,8      | 98,1      | 98,3      | 98,1    | - percentage arrived at the latest 60 minutes after scheduled time, CPM(60) |
| 18 - härav framförda tåg                                                       | 251 362   | 247 684   | 242 403   | 256 664   | 998 113   | 256 893   | 252 566   | 247 557   | 757 016 | - of which arrived                                                          |
| 19 - andel framförda tåg, procent                                              | 97,4      | 98,0      | 98,1      | 98,3      | 98,0      | 98,2      | 98,4      | 98,7      | 98,4    | - percentage arrived                                                        |
| 20 Total försening, timmar                                                     | 17 931    | 16 067    | 15 438    | 13 103    | 62 539    | 12 972    | 11 704    | 10 195    | 34 871  | Total delay, hours                                                          |
| 21 - Genomsnittlig försening för samtliga tåg, minuter                         | 4         | 4         | 4         | 3         | 4         | 3         | 3         | 2         | 3       | - Average delay – all trains, minutes                                       |
| 22 - Genomsnittlig försening av försenade tåg, minuter                         | 12        | 10        | 10        | 8         | 10        | 9         | 9         | 8         | 9       | - Average delay – delayed trains, minutes                                   |
| 23 - Genomsnittlig försening av tåg som är mer än 5 minuter försenade, minuter | 29        | 25        | 26        | 22        | 26        | 26        | 25        | 24        | 25      | - Average delay – trains delayed more than 5 minutes, minutes               |

Anm: Sekunder registreras inte vid tidsavläsningen av tågankomster vilket exempelvis medför att förseningar mellan 5.00–5.59 minuter registreras som 5 minuter. *Seconds are not recorded when the time for train arrivals are registered. It implies e.g. that delays between 5.00–5.59 minutes all are recorded as 5 minutes.*

<sup>1</sup> STM visar andelen planerade tåg dagen innan avgång som ankommit i tid. Därmed sammanvägs tågans punktlighet (andel tåg i tid) med tågans regularitet (andel tåg som framförts) till ett tillförlitlighetsmått. Tåg räknas vara i tid om de ankommit enligt tidtabell eller inom olika tidsintervall. Tidsintervallen synliggörs inom parentes efter STM. Exempelvis innebär STM(5) att tåg som ankommit högst 5 minuter efter tidtabell räknas vara i tid. *Combined performance measure (CPM) is the percentage of trains which arrived on time or within a defined time margin. It combines both punctuality and reliability figures. When a time margin is applied, it gets highlighted in the brackets right next to CPM. E.g. CPM(5) means that trains can get up to 5 minutes delayed and still be counted as if they were on time.*



**Tabell P3: Antal planerade och framförda persontåg till slutstation fördelat på månad – samtliga tåg**  
**Table P3: Number of scheduled and arrived passenger trains at the terminating station by month – all trains**

| Tåg till slutstation                        | 2019   |        |        |        |        |        |        |        |        |         | Trains to terminating station              |
|---------------------------------------------|--------|--------|--------|--------|--------|--------|--------|--------|--------|---------|--------------------------------------------|
|                                             | Jan    | Feb    | Mar    | Apr    | Maj    | Jun    | Jul    | Aug    | Sep    | Totalt  |                                            |
| 1 Enligt fastställd årlig tågplan           | 90 844 | 82 582 | 90 170 | 87 141 | 91 202 | 83 726 | 83 365 | 87 062 | 88 692 | 784 784 | Scheduled in annual working timetable      |
| 2 Justeringar av fastställd årlig tågplan   | -484   | -992   | -605   | -1 903 | -1 530 | -2 058 | -2 446 | -2 790 | -2 972 | -15 780 | Amendments to the annual working timetable |
| 3 - härav anordnade tåg                     | 630    | 568    | 772    | 2 226  | 2 469  | 2 578  | 7 390  | 4 458  | 3 603  | 24 694  | - of which supplemented trains             |
| 4 - härav inställda tåg                     | -1 114 | -1 560 | -1 377 | -4 129 | -3 999 | -4 636 | -9 836 | -7 248 | -6 575 | -40 474 | - of which cancelled trains                |
| 5 Tågplan dagen innan planerat avgångsdatum | 90 360 | 81 590 | 89 565 | 85 238 | 89 672 | 81 668 | 80 919 | 84 272 | 85 720 | 769 004 | Working timetable the day before departure |
| 6 Akuta förändringar av tågplanen           | -1 537 | -1 737 | -1 348 | -1 110 | -1 348 | -1 554 | -837   | -1 623 | -894   | -11 988 | Late amendments to the working timetable   |
| 7 - härav anordnade tåg                     | 387    | 413    | 417    | 252    | 359    | 377    | 380    | 378    | 276    | 3 239   | - of which supplemented trains             |
| 8 - härav inställda tåg                     | -1 924 | -2 150 | -1 765 | -1 362 | -1 707 | -1 931 | -1 217 | -2 001 | -1 170 | -15 227 | - of which cancelled trains                |
| 9 Framförda tåg                             | 88 823 | 79 853 | 88 217 | 84 128 | 88 324 | 80 114 | 80 082 | 82 649 | 84 826 | 757 016 | Arrivals                                   |



**Tabell P4: Sammanvägt tillförlitlighetsmått (STM)<sup>1</sup> samt förseningstid för persontåg vid slutstation fördelat på månad – samtliga tåg**  
**Table P4: Combined performance measure (CPM)<sup>1</sup> and delays for passenger trains at the terminating station by month – all trains**

| Antal tåg till slutstation / STM (procent) / Försening (timmar, minuter)       | 2019   |        |        |        |        |        |        |        |        |         | Trains to terminating station / CPM (percent) / Delays (hours, minutes)     |
|--------------------------------------------------------------------------------|--------|--------|--------|--------|--------|--------|--------|--------|--------|---------|-----------------------------------------------------------------------------|
|                                                                                | Jan    | Feb    | Mar    | Apr    | Maj    | Jun    | Jul    | Aug    | Sep    | Totalt  |                                                                             |
| 1 Tågplan dagen innan planerat avgångsdatum                                    | 90 360 | 81 590 | 89 565 | 85 238 | 89 672 | 81 668 | 80 919 | 84 272 | 85 720 | 769 004 | Working timetable the day before departure                                  |
| 2 - härav ankomna enligt tidtabell                                             | 59 220 | 53 002 | 62 771 | 59 123 | 61 507 | 54 524 | 57 987 | 57 128 | 59 190 | 524 452 | - of which arrived as scheduled                                             |
| 3 - andel ankomna enligt tidtabell, STM(0), procent                            | 65,5   | 65,0   | 70,1   | 69,4   | 68,6   | 66,8   | 71,7   | 67,8   | 69,1   | 68,2    | - percentage arrived as scheduled, CPM(0)                                   |
| 4 - härav ankomna högst 2 minuter efter tidtabell                              | 74 476 | 66 075 | 76 595 | 72 648 | 75 480 | 66 826 | 69 836 | 69 790 | 72 847 | 644 573 | - of which arrived at the latest 2 minutes after scheduled time             |
| 5 - andel ankomna högst 2 minuter efter tidtabell, STM(2), procent             | 82,4   | 81,0   | 85,5   | 85,2   | 84,2   | 81,8   | 86,3   | 82,8   | 85,0   | 83,8    | - percentage arrived at the latest 2 minutes after scheduled time, CPM(2)   |
| 6 - härav ankomna högst 5 minuter efter tidtabell                              | 81 705 | 72 331 | 82 542 | 78 455 | 81 965 | 72 825 | 74 943 | 75 995 | 78 997 | 699 758 | - of which arrived at the latest 5 minutes after scheduled time             |
| 7 - andel ankomna högst 5 minuter efter tidtabell, STM(5), procent             | 90,4   | 88,7   | 92,2   | 92,0   | 91,4   | 89,2   | 92,6   | 90,2   | 92,2   | 91,0    | - percentage arrived at the latest 5 minutes after scheduled time, CPM(5)   |
| 8 - härav ankomna högst 10 minuter efter tidtabell                             | 85 125 | 75 551 | 85 263 | 81 157 | 84 942 | 75 976 | 77 328 | 79 158 | 81 951 | 726 451 | - of which arrived at the latest 10 minutes after scheduled time            |
| 9 - andel ankomna högst 10 minuter efter tidtabell, STM(10), procent           | 94,2   | 92,6   | 95,2   | 95,2   | 94,7   | 93,0   | 95,6   | 93,9   | 95,6   | 94,5    | - percentage arrived at the latest 10 minutes after scheduled time, CPM(10) |
| 10 - härav ankomna högst 15 minuter efter tidtabell                            | 86 505 | 76 964 | 86 357 | 82 252 | 86 174 | 77 407 | 78 329 | 80 398 | 83 010 | 737 396 | - of which arrived at the latest 15 minutes after scheduled time            |
| 11 - andel ankomna högst 15 minuter efter tidtabell, STM(15), procent          | 95,7   | 94,3   | 96,4   | 96,5   | 96,1   | 94,8   | 96,8   | 95,4   | 96,8   | 95,9    | - percentage arrived at the latest 15 minutes after scheduled time, CPM(15) |
| 12 - härav ankomna högst 30 minuter efter tidtabell                            | 87 914 | 78 498 | 87 489 | 83 410 | 87 519 | 78 947 | 79 412 | 81 660 | 84 182 | 749 031 | - of which arrived at the latest 30 minutes after scheduled time            |
| 13 - andel ankomna högst 30 minuter efter tidtabell, STM(30), procent          | 97,3   | 96,2   | 97,7   | 97,9   | 97,6   | 96,7   | 98,1   | 96,9   | 98,2   | 97,4    | - percentage arrived at the latest 30 minutes after scheduled time, CPM(30) |
| 14 - härav ankomna högst 45 minuter efter tidtabell                            | 88 339 | 79 019 | 87 821 | 83 716 | 87 920 | 79 454 | 79 713 | 82 061 | 84 489 | 752 532 | - of which arrived at the latest 45 minutes after scheduled time            |
| 15 - andel ankomna högst 45 minuter efter tidtabell, STM(45), procent          | 97,8   | 96,8   | 98,1   | 98,2   | 98,0   | 97,3   | 98,5   | 97,4   | 98,6   | 97,9    | - percentage arrived at the latest 45 minutes after scheduled time, CPM(45) |
| 16 - härav ankomna högst 60 minuter efter tidtabell                            | 88 526 | 79 269 | 87 980 | 83 886 | 88 084 | 79 709 | 79 846 | 82 247 | 84 638 | 754 185 | - of which arrived at the latest 60 minutes after scheduled time            |
| 17 - andel ankomna högst 60 minuter efter tidtabell, STM(60), procent          | 98,0   | 97,2   | 98,2   | 98,4   | 98,2   | 97,6   | 98,7   | 97,6   | 98,7   | 98,1    | - percentage arrived at the latest 60 minutes after scheduled time, CPM(60) |
| 18 - härav framförda tåg                                                       | 88 823 | 79 853 | 88 217 | 84 128 | 88 324 | 80 114 | 80 082 | 82 649 | 84 826 | 757 016 | - of which arrived                                                          |
| 19 - andel framförda tåg, procent                                              | 98,3   | 97,9   | 98,5   | 98,7   | 98,5   | 98,1   | 99,0   | 98,1   | 99,0   | 98,4    | - percentage arrived                                                        |
| 20 Total försening, timmar                                                     | 4 397  | 5 084  | 3 491  | 3 400  | 3 844  | 4 460  | 2 937  | 4 112  | 3 146  | 34 871  | Total delay, hours                                                          |
| 21 - Genomsnittlig försening för samtliga tåg, minuter                         | 3      | 4      | 2      | 2      | 3      | 3      | 2      | 3      | 2      | 3       | - Average delay – all trains, minutes                                       |
| 22 - Genomsnittlig försening av försenade tåg, minuter                         | 8      | 11     | 8      | 8      | 8      | 10     | 8      | 9      | 7      | 9       | - Average delay – delayed trains, minutes                                   |
| 23 - Genomsnittlig försening av tåg som är mer än 5 minuter försenade, minuter | 25     | 28     | 24     | 24     | 24     | 26     | 24     | 25     | 22     | 25      | - Average delay – trains delayed more than 5 minutes, minutes               |

Anm: Sekunder registreras inte vid tidsavläsningen av tågankomster vilket exempelvis medför att förseningar mellan 5.00–5.59 minuter registreras som 5 minuter. Seconds are not recorded when the time for train arrivals are registered. It implies e.g. that delays between 5.00–5.59 minutes all are recorded as 5 minutes.

<sup>1</sup> STM visar andelen planerade tåg dagen innan avgång som ankommit i tid. Därmed sammanvägs tågens punktlighet (andel tåg i tid) med tågens regularitet (andel tåg som framförts) till ett tillförlitlighetsmått. Tåg räknas vara i tid om de ankommit enligt tidtabell eller inom olika tidsintervall. Tidsintervallen synliggörs inom parentes efter STM. Exempelvis innebär STM(5) att tåg som ankommit högst 5 minuter efter tidtabell räknas vara i tid. Combined performance measure (CPM) is the percentage of trains which arrived on time or within a defined time margin. It combines both punctuality and reliability figures. When a time margin is applied, it gets highlighted in the brackets right next to CPM. E.g. CPM(5) means that trains can get up to 5 minutes delayed and still be counted as if they were on time.



**Tabell P5: Antal planerade och framförda persontåg till slutstation fördelat på månad – kortdistanståg**  
**Table P5: Number of scheduled and arrived passenger trains at the terminating station by month – short-distance trains**

| Tåg till slutstation                        | 2019   |        |        |        |        |        |        |        |        |         | Trains to terminating station              |
|---------------------------------------------|--------|--------|--------|--------|--------|--------|--------|--------|--------|---------|--------------------------------------------|
|                                             | Jan    | Feb    | Mar    | Apr    | Maj    | Jun    | Jul    | Aug    | Sep    | Totalt  |                                            |
| 1 Enligt fastställd årlig tågplan           | 45 983 | 41 670 | 45 725 | 44 102 | 45 974 | 42 519 | 43 185 | 43 552 | 44 507 | 397 217 | Scheduled in annual working timetable      |
| 2 Justeringar av fastställd årlig tågplan   | -77    | -40    | -163   | -442   | 182    | -212   | -123   | -614   | -1 259 | -2 748  | Amendments to the annual working timetable |
| 3 - härav anordnade tåg                     | 338    | 222    | 209    | 1 074  | 916    | 1 043  | 2 869  | 1 340  | 1 141  | 9 152   | - of which supplemented trains             |
| 4 - härav inställda tåg                     | -415   | -262   | -372   | -1 516 | -734   | -1 255 | -2 992 | -1 954 | -2 400 | -11 900 | - of which cancelled trains                |
| 5 Tågplan dagen innan planerat avgångsdatum | 45 906 | 41 630 | 45 562 | 43 660 | 46 156 | 42 307 | 43 062 | 42 938 | 43 248 | 394 469 | Working timetable the day before departure |
| 6 Akuta förändringar av tågplanen           | -321   | -715   | -671   | -309   | -411   | -638   | -340   | -894   | -293   | -4 592  | Late amendments to the working timetable   |
| 7 - härav anordnade tåg                     | 212    | 208    | 213    | 121    | 176    | 190    | 235    | 150    | 145    | 1 650   | - of which supplemented trains             |
| 8 - härav inställda tåg                     | -533   | -923   | -884   | -430   | -587   | -828   | -575   | -1 044 | -438   | -6 242  | - of which cancelled trains                |
| 9 Framförda tåg                             | 45 585 | 40 915 | 44 891 | 43 351 | 45 745 | 41 669 | 42 722 | 42 044 | 42 955 | 389 877 | Arrivals                                   |



**Tabell P6: Sammanvägt tillförlitlighetsmått (STM)<sup>1</sup> samt förseningstid för persontåg vid slutstation fördelat på månad – kortdistanståg**  
**Table P6: Combined performance measure (CPM)<sup>1</sup> and delays for passenger trains at the terminating station by month – short-distance trains**

| Antal tåg till slutstation / STM (procent) / Försening (timmar, minuter)       | 2019   |        |        |        |        |        |        |        |        |         | Trains to terminating station / CPM (percent) / Delays (hours, minutes)     |
|--------------------------------------------------------------------------------|--------|--------|--------|--------|--------|--------|--------|--------|--------|---------|-----------------------------------------------------------------------------|
|                                                                                | Jan    | Feb    | Mar    | Apr    | Maj    | Jun    | Jul    | Aug    | Sep    | Totalt  |                                                                             |
| 1 Tågplan dagen innan planerat avgångsdatum                                    | 45 906 | 41 630 | 45 562 | 43 660 | 46 156 | 42 307 | 43 062 | 42 938 | 43 248 | 394 469 | Working timetable the day before departure                                  |
| 2 - härav ankomna enligt tidtabell                                             | 32 372 | 29 202 | 33 930 | 32 503 | 34 651 | 31 042 | 32 406 | 31 894 | 32 183 | 290 183 | - of which arrived as scheduled                                             |
| 3 - andel ankomna enligt tidtabell, STM(0), procent                            | 70,5   | 70,1   | 74,5   | 74,4   | 75,1   | 73,4   | 75,3   | 74,3   | 74,4   | 73,6    | - percentage arrived as scheduled, CPM(0)                                   |
| 4 - härav ankomna högst 2 minuter efter tidtabell                              | 40 198 | 35 897 | 40 793 | 39 384 | 41 452 | 37 099 | 38 608 | 37 891 | 38 833 | 350 155 | - of which arrived at the latest 2 minutes after scheduled time             |
| 5 - andel ankomna högst 2 minuter efter tidtabell, STM(2), procent             | 87,6   | 86,2   | 89,5   | 90,2   | 89,8   | 87,7   | 89,7   | 88,2   | 89,8   | 88,8    | - percentage arrived at the latest 2 minutes after scheduled time, CPM(2)   |
| 6 - härav ankomna högst 5 minuter efter tidtabell                              | 43 383 | 38 458 | 43 155 | 41 683 | 43 982 | 39 484 | 40 870 | 40 174 | 41 235 | 372 424 | - of which arrived at the latest 5 minutes after scheduled time             |
| 7 - andel ankomna högst 5 minuter efter tidtabell, STM(5), procent             | 94,5   | 92,4   | 94,7   | 95,5   | 95,3   | 93,3   | 94,9   | 93,6   | 95,3   | 94,4    | - percentage arrived at the latest 5 minutes after scheduled time, CPM(5)   |
| 8 - härav ankomna högst 10 minuter efter tidtabell                             | 44 680 | 39 704 | 44 126 | 42 626 | 44 969 | 40 646 | 41 891 | 41 190 | 42 254 | 382 086 | - of which arrived at the latest 10 minutes after scheduled time            |
| 9 - andel ankomna högst 10 minuter efter tidtabell, STM(10), procent           | 97,3   | 95,4   | 96,8   | 97,6   | 97,4   | 96,1   | 97,3   | 95,9   | 97,7   | 96,9    | - percentage arrived at the latest 10 minutes after scheduled time, CPM(10) |
| 10 - härav ankomna högst 15 minuter efter tidtabell                            | 45 173 | 40 253 | 44 484 | 42 982 | 45 337 | 41 087 | 42 284 | 41 562 | 42 593 | 385 755 | - of which arrived at the latest 15 minutes after scheduled time            |
| 11 - andel ankomna högst 15 minuter efter tidtabell, STM(15), procent          | 98,4   | 96,7   | 97,6   | 98,4   | 98,2   | 97,1   | 98,2   | 96,8   | 98,5   | 97,8    | - percentage arrived at the latest 15 minutes after scheduled time, CPM(15) |
| 12 - härav ankomna högst 30 minuter efter tidtabell                            | 45 513 | 40 660 | 44 749 | 43 270 | 45 626 | 41 513 | 42 615 | 41 827 | 42 849 | 388 622 | - of which arrived at the latest 30 minutes after scheduled time            |
| 13 - andel ankomna högst 30 minuter efter tidtabell, STM(30), procent          | 99,1   | 97,7   | 98,2   | 99,1   | 98,9   | 98,1   | 99,0   | 97,4   | 99,1   | 98,5    | - percentage arrived at the latest 30 minutes after scheduled time, CPM(30) |
| 14 - härav ankomna högst 45 minuter efter tidtabell                            | 45 562 | 40 759 | 44 816 | 43 316 | 45 701 | 41 603 | 42 673 | 41 904 | 42 897 | 389 231 | - of which arrived at the latest 45 minutes after scheduled time            |
| 15 - andel ankomna högst 45 minuter efter tidtabell, STM(45), procent          | 99,3   | 97,9   | 98,4   | 99,2   | 99,0   | 98,3   | 99,1   | 97,6   | 99,2   | 98,7    | - percentage arrived at the latest 45 minutes after scheduled time, CPM(45) |
| 16 - härav ankomna högst 60 minuter efter tidtabell                            | 45 570 | 40 800 | 44 850 | 43 342 | 45 724 | 41 637 | 42 696 | 41 947 | 42 922 | 389 488 | - of which arrived at the latest 60 minutes after scheduled time            |
| 17 - andel ankomna högst 60 minuter efter tidtabell, STM(60), procent          | 99,3   | 98,0   | 98,4   | 99,3   | 99,1   | 98,4   | 99,2   | 97,7   | 99,2   | 98,7    | - percentage arrived at the latest 60 minutes after scheduled time, CPM(60) |
| 18 - härav framförda tåg                                                       | 45 585 | 40 915 | 44 891 | 43 351 | 45 745 | 41 669 | 42 722 | 42 044 | 42 955 | 389 877 | - of which arrived                                                          |
| 19 - andel framförda tåg, procent                                              | 99,3   | 98,3   | 98,5   | 99,3   | 99,1   | 98,5   | 99,2   | 97,9   | 99,3   | 98,8    | - percentage arrived                                                        |
| 20 Total försening, timmar                                                     | 974    | 1 377  | 1 043  | 799    | 894    | 1 132  | 858    | 1 246  | 811    | 9 134   | Total delay, hours                                                          |
| 21 - Genomsnittlig försening för samtliga tåg, minuter                         | 1      | 2      | 1      | 1      | 1      | 2      | 1      | 2      | 1      | 1       | - Average delay – all trains, minutes                                       |
| 22 - Genomsnittlig försening av försenade tåg, minuter                         | 4      | 7      | 5      | 4      | 5      | 6      | 5      | 7      | 4      | 5       | - Average delay – delayed trains, minutes                                   |
| 23 - Genomsnittlig försening av tåg som är mer än 5 minuter försenade, minuter | 14     | 20     | 19     | 15     | 16     | 18     | 16     | 21     | 16     | 18      | - Average delay – trains delayed more than 5 minutes, minutes               |

Anm: Sekunder registreras inte vid tidsavläsningen av tågankomster vilket exempelvis medför att förseningar mellan 5.00–5.59 minuter registreras som 5 minuter. Seconds are not recorded when the time for train arrivals are registered. It implies e.g. that delays between 5.00–5.59 minutes all are recorded as 5 minutes.

<sup>1</sup> STM visar andelen planerade tåg dagen innan avgång som ankommit i tid. Därmed sammanvägs tågans punktlighet (andel tåg i tid) med tågans regularitet (andel tåg som framförts) till ett tillförlitlighetsmått. Tåg räknas vara i tid om de ankommit enligt tidtabell eller inom olika tidsintervall. Tidsintervallen synliggörs inom parentes efter STM. Exempelvis innebär STM(5) att tåg som ankommit högst 5 minuter efter tidtabell räknas vara i tid. Combined performance measure (CPM) is the percentage of trains which arrived on time or within a defined time margin. It combines both punctuality and reliability figures. When a time margin is applied, it gets highlighted in the brackets right next to CPM. E.g. CPM(5) means that trains can get up to 5 minutes delayed and still be counted as if they were on time.



**Tabell P7: Antal planerade och framförda persontåg till slutstation fördelat på månad – medeldistanståg**  
*Table P7: Number of scheduled and arrived passenger trains at the terminating station by month – medium-distance trains*

| Tåg till slutstation                        | 2019   |        |        |        |        |        |        |        |        |         | Trains to terminating station              |
|---------------------------------------------|--------|--------|--------|--------|--------|--------|--------|--------|--------|---------|--------------------------------------------|
|                                             | Jan    | Feb    | Mar    | Apr    | Maj    | Jun    | Jul    | Aug    | Sep    | Totalt  |                                            |
| 1 Enligt fastställd årlig tågplan           | 38 014 | 34 615 | 37 544 | 36 455 | 38 124 | 34 718 | 33 996 | 36 856 | 37 142 | 327 464 | Scheduled in annual working timetable      |
| 2 Justeringar av fastställd årlig tågplan   | -181   | -722   | -196   | -821   | -881   | -991   | -1 705 | -1 545 | -762   | -7 804  | Amendments to the annual working timetable |
| 3 - härav anordnade tåg                     | 194    | 230    | 388    | 822    | 815    | 1 166  | 2 854  | 2 116  | 2 044  | 10 629  | - of which supplemented trains             |
| 4 - härav inställda tåg                     | -375   | -952   | -584   | -1 643 | -1 696 | -2 157 | -4 559 | -3 661 | -2 806 | -18 433 | - of which cancelled trains                |
| 5 Tågplan dagen innan planerat avgångsdatum | 37 833 | 33 893 | 37 348 | 35 634 | 37 243 | 33 727 | 32 291 | 35 311 | 36 380 | 319 660 | Working timetable the day before departure |
| 6 Akuta förändringar av tågplanen           | -1 162 | -918   | -598   | -734   | -890   | -837   | -423   | -647   | -550   | -6 759  | Late amendments to the working timetable   |
| 7 - härav anordnade tåg                     | 150    | 172    | 175    | 114    | 154    | 142    | 120    | 155    | 106    | 1 288   | - of which supplemented trains             |
| 8 - härav inställda tåg                     | -1 312 | -1 090 | -773   | -848   | -1 044 | -979   | -543   | -802   | -656   | -8 047  | - of which cancelled trains                |
| 9 Framförda tåg                             | 36 671 | 32 975 | 36 750 | 34 900 | 36 353 | 32 890 | 31 868 | 34 664 | 35 830 | 312 901 | Arrivals                                   |



**Tabell P8: Sammanvägt tillförlitlighetsmått (STM)<sup>1</sup> samt förseningstid för persontåg vid slutstation fördelat på månad – medeldistanståg**  
*Table P8: Combined performance measure (CPM)<sup>1</sup> and delays for passenger trains at the terminating station by month – medium-distance trains*

| Antal tåg till slutstation / STM (procent) / Försening (timmar, minuter)       | 2019   |        |        |        |        |        |        |        |        |         | Trains to terminating station / CPM (percent) / Delays (hours, minutes)     |
|--------------------------------------------------------------------------------|--------|--------|--------|--------|--------|--------|--------|--------|--------|---------|-----------------------------------------------------------------------------|
|                                                                                | Jan    | Feb    | Mar    | Apr    | Maj    | Jun    | Jul    | Aug    | Sep    | Totalt  |                                                                             |
| 1 Tågplan dagen innan planerat avgångsdatum                                    | 37 833 | 33 893 | 37 348 | 35 634 | 37 243 | 33 727 | 32 291 | 35 311 | 36 380 | 319 660 | Working timetable the day before departure                                  |
| 2 - härav ankomna enligt tidtabell                                             | 23 471 | 21 153 | 25 259 | 23 329 | 23 427 | 21 003 | 22 231 | 22 059 | 23 702 | 205 634 | - of which arrived as scheduled                                             |
| 3 - andel ankomna enligt tidtabell, STM(0), procent                            | 62,0   | 62,4   | 67,6   | 65,5   | 62,9   | 62,3   | 68,8   | 62,5   | 65,2   | 64,3    | - percentage arrived as scheduled, CPM(0)                                   |
| 4 - härav ankomna högst 2 minuter efter tidtabell                              | 29 859 | 26 488 | 31 093 | 29 021 | 29 681 | 26 419 | 27 096 | 27 857 | 29 770 | 257 284 | - of which arrived at the latest 2 minutes after scheduled time             |
| 5 - andel ankomna högst 2 minuter efter tidtabell, STM(2), procent             | 78,9   | 78,2   | 83,3   | 81,4   | 79,7   | 78,3   | 83,9   | 78,9   | 81,8   | 80,5    | - percentage arrived at the latest 2 minutes after scheduled time, CPM(2)   |
| 6 - härav ankomna högst 5 minuter efter tidtabell                              | 33 197 | 29 474 | 33 948 | 31 968 | 32 974 | 29 381 | 29 453 | 31 137 | 32 885 | 284 417 | - of which arrived at the latest 5 minutes after scheduled time             |
| 7 - andel ankomna högst 5 minuter efter tidtabell, STM(5), procent             | 87,7   | 87,0   | 90,9   | 89,7   | 88,5   | 87,1   | 91,2   | 88,2   | 90,4   | 89,0    | - percentage arrived at the latest 5 minutes after scheduled time, CPM(5)   |
| 8 - härav ankomna högst 10 minuter efter tidtabell                             | 34 836 | 30 999 | 35 318 | 33 367 | 34 589 | 30 900 | 30 551 | 32 887 | 34 378 | 297 825 | - of which arrived at the latest 10 minutes after scheduled time            |
| 9 - andel ankomna högst 10 minuter efter tidtabell, STM(10), procent           | 92,1   | 91,5   | 94,6   | 93,6   | 92,9   | 91,6   | 94,6   | 93,1   | 94,5   | 93,2    | - percentage arrived at the latest 10 minutes after scheduled time, CPM(10) |
| 10 - härav ankomna högst 15 minuter efter tidtabell                            | 35 485 | 31 619 | 35 865 | 33 948 | 35 232 | 31 629 | 31 007 | 33 544 | 34 898 | 303 227 | - of which arrived at the latest 15 minutes after scheduled time            |
| 11 - andel ankomna högst 15 minuter efter tidtabell, STM(15), procent          | 93,8   | 93,3   | 96,0   | 95,3   | 94,6   | 93,8   | 96,0   | 95,0   | 95,9   | 94,9    | - percentage arrived at the latest 15 minutes after scheduled time, CPM(15) |
| 12 - härav ankomna högst 30 minuter efter tidtabell                            | 36 200 | 32 398 | 36 441 | 34 544 | 35 978 | 32 354 | 31 549 | 34 244 | 35 513 | 309 221 | - of which arrived at the latest 30 minutes after scheduled time            |
| 13 - andel ankomna högst 30 minuter efter tidtabell, STM(30), procent          | 95,7   | 95,6   | 97,6   | 96,9   | 96,6   | 95,9   | 97,7   | 97,0   | 97,6   | 96,7    | - percentage arrived at the latest 30 minutes after scheduled time, CPM(30) |
| 14 - härav ankomna högst 45 minuter efter tidtabell                            | 36 432 | 32 671 | 36 607 | 34 712 | 36 174 | 32 616 | 31 709 | 34 448 | 35 682 | 311 051 | - of which arrived at the latest 45 minutes after scheduled time            |
| 15 - andel ankomna högst 45 minuter efter tidtabell, STM(45), procent          | 96,3   | 96,4   | 98,0   | 97,4   | 97,1   | 96,7   | 98,2   | 97,6   | 98,1   | 97,3    | - percentage arrived at the latest 45 minutes after scheduled time, CPM(45) |
| 16 - härav ankomna högst 60 minuter efter tidtabell                            | 36 529 | 32 789 | 36 679 | 34 793 | 36 262 | 32 734 | 31 764 | 34 535 | 35 756 | 311 841 | - of which arrived at the latest 60 minutes after scheduled time            |
| 17 - andel ankomna högst 60 minuter efter tidtabell, STM(60), procent          | 96,6   | 96,7   | 98,2   | 97,6   | 97,4   | 97,1   | 98,4   | 97,8   | 98,3   | 97,6    | - percentage arrived at the latest 60 minutes after scheduled time, CPM(60) |
| 18 - härav framförda tåg                                                       | 36 671 | 32 975 | 36 750 | 34 900 | 36 353 | 32 890 | 31 868 | 34 664 | 35 830 | 312 901 | - of which arrived                                                          |
| 19 - andel framförda tåg, procent                                              | 96,9   | 97,3   | 98,4   | 97,9   | 97,6   | 97,5   | 98,7   | 98,2   | 98,5   | 97,9    | - percentage arrived                                                        |
| 20 Total försening, timmar                                                     | 2 592  | 2 433  | 1 690  | 1 922  | 2 219  | 2 302  | 1 428  | 2 001  | 1 707  | 18 294  | Total delay, hours                                                          |
| 21 - Genomsnittlig försening för samtliga tåg, minuter                         | 4      | 4      | 3      | 3      | 4      | 4      | 3      | 3      | 3      | 3       | - Average delay – all trains, minutes                                       |
| 22 - Genomsnittlig försening av försenade tåg, minuter                         | 11     | 11     | 8      | 9      | 10     | 11     | 9      | 9      | 8      | 10      | - Average delay – delayed trains, minutes                                   |
| 23 - Genomsnittlig försening av tåg som är mer än 5 minuter försenade, minuter | 29     | 29     | 24     | 26     | 26     | 27     | 25     | 24     | 24     | 26      | - Average delay – trains delayed more than 5 minutes, minutes               |

Anm: Sekunder registreras inte vid tidsavläsningen av tågankomster vilket exempelvis medför att förseningar mellan 5.00–5.59 minuter registreras som 5 minuter. Seconds are not recorded when the time for train arrivals are registered. It implies e.g. that delays between 5.00–5.59 minutes all are recorded as 5 minutes.

<sup>1</sup> STM visar andelen planerade tåg dagen innan avgång som ankommit i tid. Därmed sammanvägs tågans punktlighet (andel tåg i tid) med tågans regularitet (andel tåg som framförts) till ett tillförlitlighetsmått. Tåg räknas vara i tid om de ankommit enligt tidtabell eller inom olika tidsintervall. Tidsintervallen synliggörs inom parentes efter STM. Exempelvis innebär STM(5) att tåg som ankommit högst 5 minuter efter tidtabell räknas vara i tid. Combined performance measure (CPM) is the percentage of trains which arrived on time or within a defined time margin. It combines both punctuality and reliability figures. When a time margin is applied, it gets highlighted in the brackets right next to CPM. E.g. CPM(5) means that trains can get up to 5 minutes delayed and still be counted as if they were on time.



**Tabell P9: Antal planerade och framförda persontåg till slutstation fördelat på månad – långdistanståg**  
**Table P9: Number of scheduled and arrived passenger trains at the terminating station by month – long-distance trains**

| Tåg till slutstation                        | 2019  |       |       |       |        |        |        |        |        |         | Trains to terminating station              |
|---------------------------------------------|-------|-------|-------|-------|--------|--------|--------|--------|--------|---------|--------------------------------------------|
|                                             | Jan   | Feb   | Mar   | Apr   | Maj    | Jun    | Jul    | Aug    | Sep    | Totalt  |                                            |
| 1 Enligt fastställd årlig tågplan           | 6 847 | 6 297 | 6 901 | 6 584 | 7 104  | 6 489  | 6 184  | 6 654  | 7 043  | 60 103  | Scheduled in annual working timetable      |
| 2 Justeringar av fastställd årlig tågplan   | -226  | -230  | -246  | -640  | -831   | -855   | -618   | -631   | -951   | -5 228  | Amendments to the annual working timetable |
| 3 - härav anordnade tåg                     | 98    | 116   | 175   | 330   | 738    | 369    | 1 667  | 1 002  | 418    | 4 913   | - of which supplemented trains             |
| 4 - härav inställda tåg                     | -324  | -346  | -421  | -970  | -1 569 | -1 224 | -2 285 | -1 633 | -1 369 | -10 141 | - of which cancelled trains                |
| 5 Tågplan dagen innan planerat avgångsdatum | 6 621 | 6 067 | 6 655 | 5 944 | 6 273  | 5 634  | 5 566  | 6 023  | 6 092  | 54 875  | Working timetable the day before departure |
| 6 Akuta förändringar av tågplanen           | -54   | -104  | -79   | -67   | -47    | -79    | -74    | -82    | -51    | -637    | Late amendments to the working timetable   |
| 7 - härav anordnade tåg                     | 25    | 33    | 29    | 17    | 29     | 45     | 25     | 73     | 25     | 301     | - of which supplemented trains             |
| 8 - härav inställda tåg                     | -79   | -137  | -108  | -84   | -76    | -124   | -99    | -155   | -76    | -938    | - of which cancelled trains                |
| 9 Framförda tåg                             | 6 567 | 5 963 | 6 576 | 5 877 | 6 226  | 5 555  | 5 492  | 5 941  | 6 041  | 54 238  | Arrivals                                   |



**Tabell P10: Sammanvägt tillförlitlighetsmått (STM)<sup>1</sup> samt förseningstid för persontåg vid slutstation fördelat på månad – långdistanståg**  
**Table P10: Combined performance measure (CPM)<sup>1</sup> and delays for passenger trains at the terminating station by month – long-distance trains**

| Antal tåg till slutstation / STM (procent) / Försening (timmar, minuter)       | 2019  |       |       |       |       |       |       |       |       |        | Trains to terminating station / CPM (percent) / Delays (hours, minutes)     |
|--------------------------------------------------------------------------------|-------|-------|-------|-------|-------|-------|-------|-------|-------|--------|-----------------------------------------------------------------------------|
|                                                                                | Jan   | Feb   | Mar   | Apr   | Maj   | Jun   | Jul   | Aug   | Sep   | Totalt |                                                                             |
| 1 Tågplan dagen innan planerat avgångsdatum                                    | 6 621 | 6 067 | 6 655 | 5 944 | 6 273 | 5 634 | 5 566 | 6 023 | 6 092 | 54 875 | Working timetable the day before departure                                  |
| 2 - härav ankomna enligt tidtabell                                             | 3 377 | 2 647 | 3 582 | 3 291 | 3 429 | 2 479 | 3 350 | 3 175 | 3 305 | 28 635 | - of which arrived as scheduled                                             |
| 3 - andel ankomna enligt tidtabell, STM(0), procent                            | 51,0  | 43,6  | 53,8  | 55,4  | 54,7  | 44,0  | 60,2  | 52,7  | 54,3  | 52,2   | - percentage arrived as scheduled, CPM(0)                                   |
| 4 - härav ankomna högst 2 minuter efter tidtabell                              | 4 419 | 3 690 | 4 709 | 4 243 | 4 347 | 3 308 | 4 132 | 4 042 | 4 244 | 37 134 | - of which arrived at the latest 2 minutes after scheduled time             |
| 5 - andel ankomna högst 2 minuter efter tidtabell, STM(2), procent             | 66,7  | 60,8  | 70,8  | 71,4  | 69,3  | 58,7  | 74,2  | 67,1  | 69,7  | 67,7   | - percentage arrived at the latest 2 minutes after scheduled time, CPM(2)   |
| 6 - härav ankomna högst 5 minuter efter tidtabell                              | 5 125 | 4 399 | 5 439 | 4 804 | 5 009 | 3 960 | 4 620 | 4 684 | 4 877 | 42 917 | - of which arrived at the latest 5 minutes after scheduled time             |
| 7 - andel ankomna högst 5 minuter efter tidtabell, STM(5), procent             | 77,4  | 72,5  | 81,7  | 80,8  | 79,9  | 70,3  | 83,0  | 77,8  | 80,1  | 78,2   | - percentage arrived at the latest 5 minutes after scheduled time, CPM(5)   |
| 8 - härav ankomna högst 10 minuter efter tidtabell                             | 5 609 | 4 848 | 5 819 | 5 164 | 5 384 | 4 430 | 4 886 | 5 081 | 5 319 | 46 540 | - of which arrived at the latest 10 minutes after scheduled time            |
| 9 - andel ankomna högst 10 minuter efter tidtabell, STM(10), procent           | 84,7  | 79,9  | 87,4  | 86,9  | 85,8  | 78,6  | 87,8  | 84,4  | 87,3  | 84,8   | - percentage arrived at the latest 10 minutes after scheduled time, CPM(10) |
| 10 - härav ankomna högst 15 minuter efter tidtabell                            | 5 847 | 5 092 | 6 008 | 5 322 | 5 605 | 4 691 | 5 038 | 5 292 | 5 519 | 48 414 | - of which arrived at the latest 15 minutes after scheduled time            |
| 11 - andel ankomna högst 15 minuter efter tidtabell, STM(15), procent          | 88,3  | 83,9  | 90,3  | 89,5  | 89,4  | 83,3  | 90,5  | 87,9  | 90,6  | 88,2   | - percentage arrived at the latest 15 minutes after scheduled time, CPM(15) |
| 12 - härav ankomna högst 30 minuter efter tidtabell                            | 6 201 | 5 440 | 6 299 | 5 596 | 5 915 | 5 080 | 5 248 | 5 589 | 5 820 | 51 188 | - of which arrived at the latest 30 minutes after scheduled time            |
| 13 - andel ankomna högst 30 minuter efter tidtabell, STM(30), procent          | 93,7  | 89,7  | 94,7  | 94,1  | 94,3  | 90,2  | 94,3  | 92,8  | 95,5  | 93,3   | - percentage arrived at the latest 30 minutes after scheduled time, CPM(30) |
| 14 - härav ankomna högst 45 minuter efter tidtabell                            | 6 345 | 5 589 | 6 398 | 5 688 | 6 045 | 5 235 | 5 331 | 5 709 | 5 910 | 52 250 | - of which arrived at the latest 45 minutes after scheduled time            |
| 15 - andel ankomna högst 45 minuter efter tidtabell, STM(45), procent          | 95,8  | 92,1  | 96,1  | 95,7  | 96,4  | 92,9  | 95,8  | 94,8  | 97,0  | 95,2   | - percentage arrived at the latest 45 minutes after scheduled time, CPM(45) |
| 16 - härav ankomna högst 60 minuter efter tidtabell                            | 6 427 | 5 680 | 6 451 | 5 751 | 6 098 | 5 338 | 5 386 | 5 765 | 5 960 | 52 856 | - of which arrived at the latest 60 minutes after scheduled time            |
| 17 - andel ankomna högst 60 minuter efter tidtabell, STM(60), procent          | 97,1  | 93,6  | 96,9  | 96,8  | 97,2  | 94,7  | 96,8  | 95,7  | 97,8  | 96,3   | - percentage arrived at the latest 60 minutes after scheduled time, CPM(60) |
| 18 - härav framförda tåg                                                       | 6 567 | 5 963 | 6 576 | 5 877 | 6 226 | 5 555 | 5 492 | 5 941 | 6 041 | 54 238 | - of which arrived                                                          |
| 19 - andel framförda tåg, procent                                              | 99,2  | 98,3  | 98,8  | 98,9  | 99,3  | 98,6  | 98,7  | 98,6  | 99,2  | 98,8   | - percentage arrived                                                        |
| 20 Total försening, timmar                                                     | 831   | 1 274 | 758   | 679   | 731   | 1 026 | 651   | 865   | 628   | 7 443  | Total delay, hours                                                          |
| 21 - Genomsnittlig försening för samtliga tåg, minuter                         | 8     | 13    | 7     | 7     | 7     | 11    | 7     | 9     | 6     | 8      | - Average delay – all trains, minutes                                       |
| 22 - Genomsnittlig försening av försenade tåg, minuter                         | 15    | 22    | 15    | 15    | 15    | 20    | 18    | 18    | 14    | 17     | - Average delay – delayed trains, minutes                                   |
| 23 - Genomsnittlig försening av tåg som är mer än 5 minuter försenade, minuter | 31    | 43    | 34    | 33    | 32    | 35    | 38    | 36    | 28    | 34     | - Average delay – trains delayed more than 5 minutes, minutes               |

Anm: Sekunder registreras inte vid tidsavläsningen av tågankomster vilket exempelvis medför att förseningar mellan 5.00–5.59 minuter registreras som 5 minuter. Seconds are not recorded when the time for train arrivals are registered. It implies e.g. that delays between 5.00–5.59 minutes all are recorded as 5 minutes.

<sup>1</sup> STM visar andelen planerade tåg dagen innan avgång som ankommit i tid. Därmed sammanvägs tågens punktlighet (andel tåg i tid) med tågens regularitet (andel tåg som framförts) till ett tillförlitlighetsmått. Tåg räknas vara i tid om de ankommit enligt tidtabell eller inom olika tidsintervall. Tidsintervallen synliggörs inom parentes efter STM. Exempelvis innebär STM(5) att tåg som ankommit högst 5 minuter efter tidtabell räknas vara i tid. Combined performance measure (CPM) is the percentage of trains which arrived on time or within a defined time margin. It combines both punctuality and reliability figures. When a time margin is applied, it gets highlighted in the brackets right next to CPM. E.g. CPM(5) means that trains can get up to 5 minutes delayed and still be counted as if they were on time.

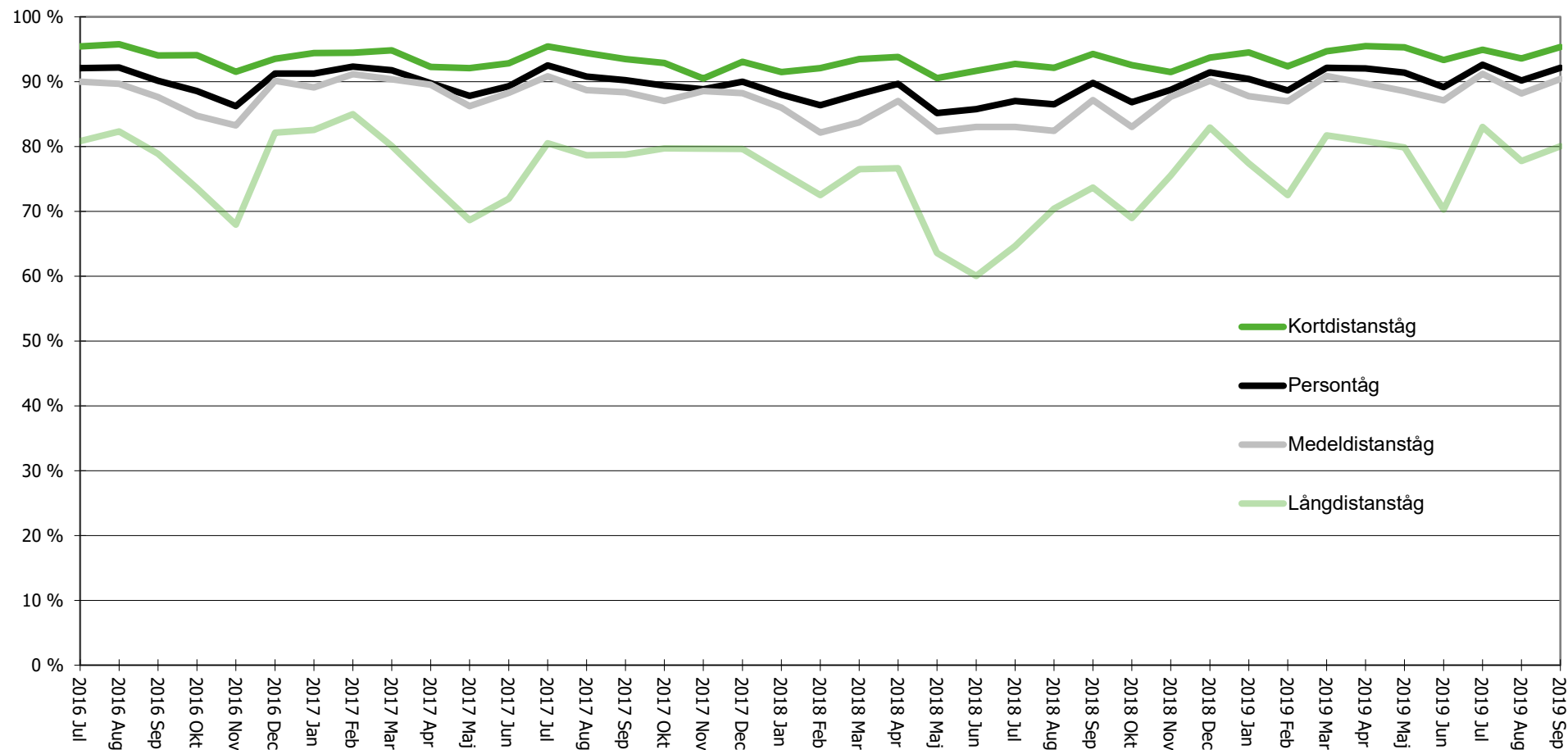


**Tabell P11: Historisk tabell, antal framförda persontåg samt punktlighet vid slutstation fördelat på månad – samtliga tåg**  
**Table P11: Historical overview, number of arrived passenger trains and punctuality at terminating station by month – all trains**

|             |                           | Punktlighet för framförda tåg |                                               |                                               |                                                |
|-------------|---------------------------|-------------------------------|-----------------------------------------------|-----------------------------------------------|------------------------------------------------|
| År          | Månad                     | Framförda tåg                 | Ankomna högst 2<br>minuter efter<br>tidtabell | Ankomna högst 5<br>minuter efter<br>tidtabell | Ankomna högst 15<br>minuter efter<br>tidtabell |
|             |                           | antal                         | procent                                       |                                               |                                                |
| 1           | 2                         | 3                             | 4                                             | 5                                             | 6                                              |
| <b>2001</b> | <b>Totalt</b>             | <b>701 364</b>                | <b>80,5</b>                                   | <b>90,0</b>                                   | <b>96,8</b>                                    |
| <b>2002</b> | <b>Totalt</b>             | <b>717 545</b>                | <b>82,8</b>                                   | <b>91,3</b>                                   | <b>97,3</b>                                    |
| <b>2003</b> | <b>Totalt</b>             | <b>731 489</b>                | <b>84,5</b>                                   | <b>92,3</b>                                   | <b>97,7</b>                                    |
| <b>2004</b> | <b>Totalt</b>             | <b>722 597</b>                | <b>85,4</b>                                   | <b>93,1</b>                                   | <b>98,0</b>                                    |
| <b>2005</b> | <b>Totalt</b>             | <b>716 808</b>                | <b>83,4</b>                                   | <b>92,1</b>                                   | <b>97,7</b>                                    |
| <b>2006</b> | <b>Totalt</b>             | <b>728 650</b>                | <b>81,2</b>                                   | <b>90,7</b>                                   | <b>97,3</b>                                    |
| <b>2007</b> | <b>Totalt</b>             | <b>755 899</b>                | <b>81,8</b>                                   | <b>91,3</b>                                   | <b>97,6</b>                                    |
| <b>2008</b> | <b>Totalt</b>             | <b>779 977</b>                | <b>82,1</b>                                   | <b>91,6</b>                                   | <b>97,7</b>                                    |
| <b>2009</b> | <b>Totalt</b>             | <b>780 981</b>                | <b>84,0</b>                                   | <b>92,3</b>                                   | <b>97,6</b>                                    |
| <b>2010</b> | <b>Totalt</b>             | <b>780 556</b>                | <b>77,3</b>                                   | <b>87,1</b>                                   | <b>95,1</b>                                    |
| <b>2011</b> | <b>Totalt</b>             | <b>790 909</b>                | <b>78,4</b>                                   | <b>88,5</b>                                   | <b>96,2</b>                                    |
| <b>2012</b> | <b>Totalt</b>             | <b>770 932</b>                | <b>82,1</b>                                   | <b>91,0</b>                                   | <b>96,9</b>                                    |
| <b>2013</b> | <b>Totalt<sup>1</sup></b> | <b>852 332</b>                | <b>82,8</b>                                   | <b>91,2</b>                                   | <b>97,1</b>                                    |
| <b>2014</b> | <b>Totalt</b>             | <b>907 682</b>                | <b>82,9</b>                                   | <b>91,3</b>                                   | <b>97,1</b>                                    |
| <b>2015</b> | <b>Totalt</b>             | <b>931 618</b>                | <b>82,5</b>                                   | <b>91,2</b>                                   | <b>97,2</b>                                    |
| <b>2016</b> | <b>Totalt</b>             | <b>948 445</b>                | <b>82,8</b>                                   | <b>91,4</b>                                   | <b>97,3</b>                                    |
| <b>2017</b> | <b>Totalt</b>             | <b>964 557</b>                | <b>83,7</b>                                   | <b>91,8</b>                                   | <b>97,3</b>                                    |
| 2018        | Jan                       | 87 353                        | 81,8                                          | 89,9                                          | 95,8                                           |
| 2018        | Feb                       | 78 798                        | 80,6                                          | 88,9                                          | 95,2                                           |
| 2018        | Mar                       | 85 211                        | 82,2                                          | 90,5                                          | 96,6                                           |
| 2018        | Apr                       | 82 024                        | 83,1                                          | 91,1                                          | 97,0                                           |
| 2018        | Maj                       | 85 305                        | 77,9                                          | 87,1                                          | 94,9                                           |
| 2018        | Jun                       | 80 355                        | 79,0                                          | 87,8                                          | 95,3                                           |
| 2018        | Jul                       | 75 376                        | 80,5                                          | 89,0                                          | 95,5                                           |
| 2018        | Aug                       | 83 181                        | 78,2                                          | 88,4                                          | 96,0                                           |
| 2018        | Sep                       | 83 846                        | 81,9                                          | 91,1                                          | 97,2                                           |
| 2018        | Okt                       | 87 947                        | 78,3                                          | 88,7                                          | 96,3                                           |
| 2018        | Nov                       | 85 949                        | 80,9                                          | 90,2                                          | 96,9                                           |
| 2018        | Dec                       | 82 768                        | 84,8                                          | 92,6                                          | 98,0                                           |
| <b>2018</b> | <b>Totalt</b>             | <b>998 113</b>                | <b>80,8</b>                                   | <b>89,6</b>                                   | <b>96,2</b>                                    |
| 2019        | Jan                       | 88 823                        | 83,8                                          | 92,0                                          | 97,4                                           |
| 2019        | Feb                       | 79 853                        | 82,7                                          | 90,6                                          | 96,4                                           |
| 2019        | Mar                       | 88 217                        | 86,8                                          | 93,6                                          | 97,9                                           |
| 2019        | Apr                       | 84 128                        | 86,4                                          | 93,3                                          | 97,8                                           |
| 2019        | Maj                       | 88 324                        | 85,5                                          | 92,8                                          | 97,6                                           |
| 2019        | Jun                       | 80 114                        | 83,4                                          | 90,9                                          | 96,6                                           |
| 2019        | Jul                       | 80 082                        | 87,2                                          | 93,6                                          | 97,8                                           |
| 2019        | Aug                       | 82 649                        | 84,4                                          | 91,9                                          | 97,3                                           |
| 2019        | Sep                       | 84 826                        | 85,9                                          | 93,1                                          | 97,9                                           |
| 2019        | Okt                       |                               |                                               |                                               |                                                |
| 2019        | Nov                       |                               |                                               |                                               |                                                |
| 2019        | Dec                       |                               |                                               |                                               |                                                |
| <b>2019</b> | <b>Totalt</b>             | <b>757 016</b>                | <b>85,1</b>                                   | <b>92,4</b>                                   | <b>97,4</b>                                    |

|      |       | Punctuality – train arrivals |                                                            |                                                            |                                                             |
|------|-------|------------------------------|------------------------------------------------------------|------------------------------------------------------------|-------------------------------------------------------------|
| Year | Month | Arrivals                     | arrived at the latest<br>2 minutes after<br>scheduled time | arrived at the latest<br>5 minutes after<br>scheduled time | arrived at the latest<br>15 minutes after<br>scheduled time |
|      |       | number                       | percent                                                    |                                                            |                                                             |
| 1    | 2     | 3                            | 4                                                          | 5                                                          | 6                                                           |

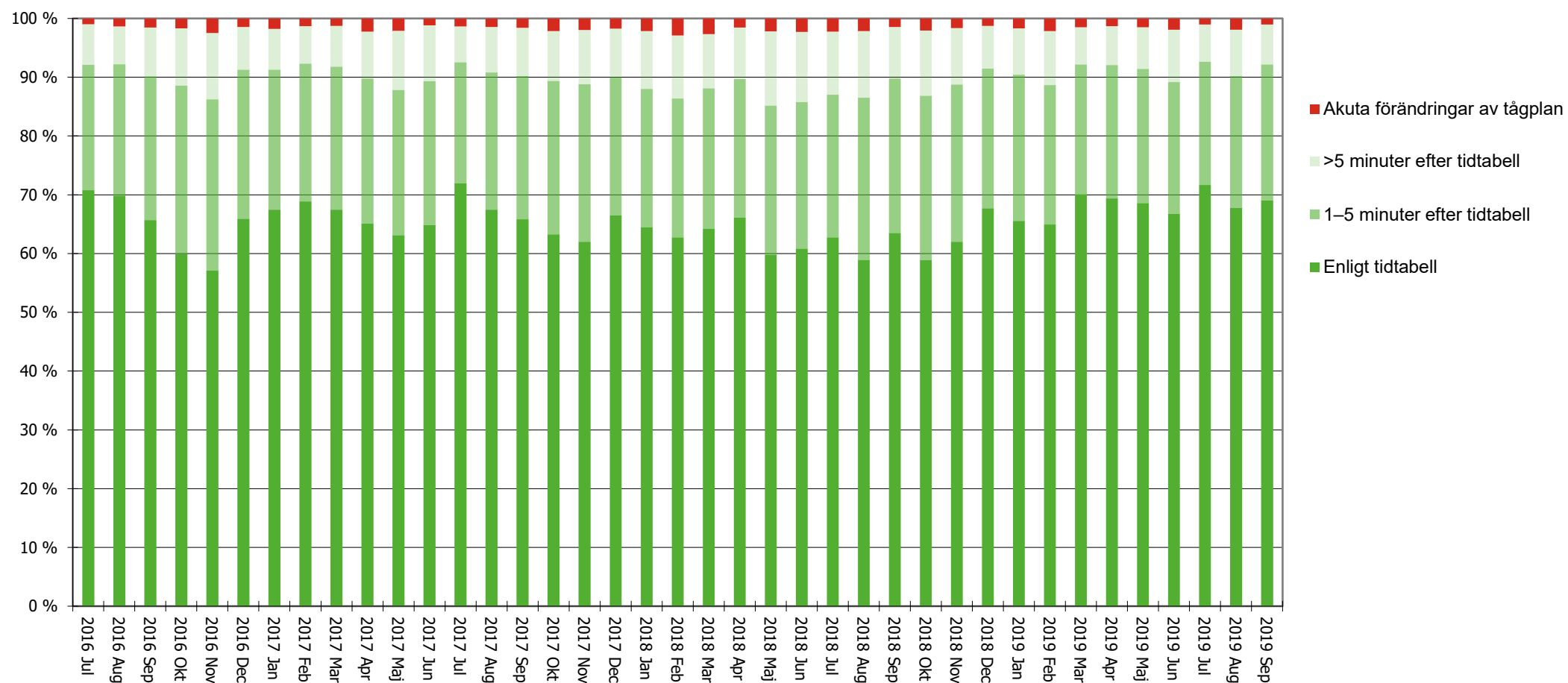
<sup>1</sup> Uppgifter från och med 2013 ingår i Sveriges officiella statistik. Tidigare uppgifter ingår inte i den officiella statistiken eftersom dessa ännu inte är kvalitetssäkrade och dokumenterade. Uppgifterna för samtliga år hämtas från Trafikverkets uppföljningssystem för tågtrafik.



**Figur 1: STM(5), andel av de planerade persontågen som anlänt slutstation högst 5 minuter efter tidtabell, per månad. Persontåg (totalt) samt uppdelat på kort-, medel- och långdistanståg**

*Figure 1: CPM(5), percentage of passenger trains which arrived at the latest 5 minutes after scheduled time at terminating station by month – passenger trains (total) and divided into short-, medium- and long-distance trains*





**Figur 2: Uppföljning av tågplan vid slutstation dagen innan planerat avgångsdatum, tåg inom olika tidsmarginaler samt akuta förändringar fördelat på månad – persontåg**  
*Figure 2: Evaluation of the working timetable at terminating station the day before departure, trains on time and late amendments by month – passenger trains*